



PAL

PlayStation®

SLES-03989
and "PlayStation" are registered trademarks of Sony Computer Entertainment Inc.
ENG : 3760049395365 FR / SPA / ITA : 3760049395368 GER / DUT : 3760049395372

Precautions

• This disc contains software for the PlayStation® home video game console. Never use this disc on any other machine, as it could damage it. • This disc conforms to PlayStation® specifications for the European market only. It cannot be used on foreign-specification versions of PlayStation®. • Read the PlayStation® Instruction Manual carefully to ensure correct usage. • When inserting this disc in the PlayStation®, always place it label side up. • When handling the disc, do not touch the surface. Hold it by the edge. • Keep the disc clean and free of scratches. Should the surface become dirty, wipe it gently with a soft cloth. • Do not leave the disc near heat sources or in direct sunlight or excessive moisture. • Never attempt to use a cracked or warped disc, or one that has been repaired with adhesives, as this could lead to operating errors.

Health Warning

For your health, rest about 15 minutes for each hour of play. Avoid playing when tired or suffering from lack of sleep. Always play in a brightly lighted room, and stay as far from the television screen as possible. Some people experience epileptic seizures when viewing flashing lights or patterns in our daily environment. These persons may experience seizures while watching TV pictures or playing video games. Even players who have never had any seizures may nonetheless have an undetected epileptic condition. Consult your doctor before playing video games if you have an epileptic condition or immediately should you experience any of the following symptoms during play: dizziness, altered vision, muscle twitching, other involuntary movements, loss of awareness of your surroundings, mental confusion, and / or convulsions.

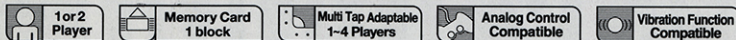
PIRACY

The unauthorised reproduction of all or any game part of this product and the unauthorised use of registered trademarks are likely to constitute a criminal offence. PIRACY harms Consumers as well as legitimate Developers, Publishers and Retailers. If you suspect this game product is an unauthorised copy, or have any other information about pirate product, please call your local Customer Service number given at the back of this Manual.

See back page of this manual for Customer Service Nos. and Games Hotline Nos.

Dinomaster TM & © 2002 L.S.P. All rights reserved. FOR HOME USE ONLY. Unauthorised copying, adaptation, rental, lending, distribution, extraction, re-sale, arcade use, charging for use, broadcast, public performance and internet, cable or other telecommunications transmission, access or use of this product or any trademark or copyright work that forms part of this product are prohibited. © 2002 L.S.P. Published by L.S.P. Developed by Similis.

Library programmes © 1993-2002 Sony Computer Entertainment Inc. exclusively licensed to Sony Computer Entertainment Europe.



SLES-03989

→ English..... 1

→ Français..... 7

→ Español..... 13

→ Italiano..... 19

→ Deutsch..... 25

→ Nederlands..... 31

....> TO START

It is advised that you do not insert or remove peripherals or MEMORY CARDS once the power is on. Make sure there are enough free blocks on your MEMORY CARD before commencing play, 1 free block is required to save game data.

1. Set up your console PlayStation™ according to the instructions in it's instruction manual.
2. Check to make sure the power is OFF before inserting or removing a Disc.
3. Insert the "DinoMaster Party" disc and close the disc cover.
4. Plug in the game controllers and insert a MEMORY CARD to save your games or load a game that was previously saved.
5. Turn on the console. Push the X button to select your language. Then, the introductory sequence begins. Push the X button to fast forward, or the Δ button to skip to the next intro sequence segment.

....> THE STORY

The era of the dinosaurs is not any more what it was.

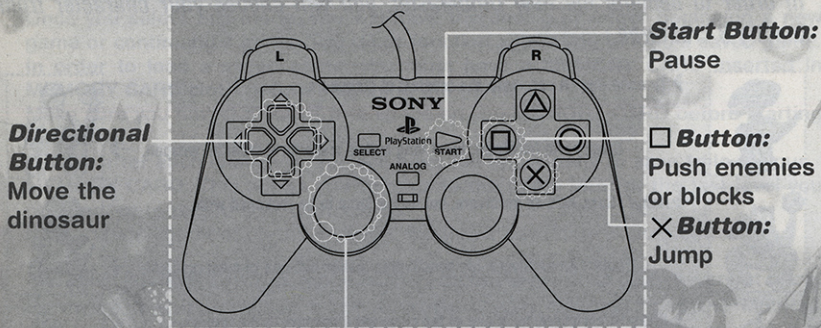
Following a period of constant meteor showers and other natural disasters, the kings of the planet have given way to their offspring. The latter have been left to their own devices and set out in search of a better life. They will have to face many dangers and even compete against one another. In the end, only one of them will dominate. He will be the master, the chosen one who will have establish a new equilibrium.

Under the control of our cute little baby dinosaurs, our planet has now been transformed into an enormous playground where humor and fun reign supreme.

Challenge your friends in arenas which are ever more hilarious, with the help of lots of little monsters, each more fun than the last !

Will you be up to it ? Are you ready to become the new DinoMaster ?

....> COMMAND SUMMARY



....> MENU COMMANDS

- UP & DOWN Directional Button..... Move through the menus
- RIGHT & LEFT Directional Button... Modify an option / Choose a character
- Δ Button..... Return to the previous menu
- X Button..... Enter a choice

→ THE DINOSAURS

In order to become the new DinoMaster, you will choose your character from among 8 creatures :



→ **Tyranno Rex** : A carnivore, the cruelest of dinosaurs.

→ **Steggy** : An herbivore, his 4 long spikes make for a dreadful weapon. →



→ **Anky!** : Sure, he's an herbivore, but he's a force to be reckoned with.

→ **Tritops** : An herbivore, his constitution makes him one of most resilient. →



→ **Ptery** : A carnivore, he is one of the cleverest dinosaurs in the group.

→ **Docky** : An herbivore, he is the largest of the dinosaurs. →



→ **Raptord** : A carnivore, he is a fearsome predator.

→ **Guano** : An herbivore, his thumbs are powerful weapons. →



3 → MAIN MENU

On the MAIN MENU screen, you can access the various game modes and the Options menu.

Adventure Mode : Adventure Mode gives you the opportunity to become the DinoMaster by playing one of the 8 creatures. In order to do this, you must overcome a certain number of challenges and demonstrate great courage. Will you have what it takes to become the new Master ?

Once you select this mode, you will have the choice of either beginning a new game or continuing a game. The latter function allows you to load a saved game. In order to load a saved game, you must have a MEMORY CARD inserted in MEMORY CARD slot 1 before beginning the game. Make sure you have 1 block of free space on you MEMORY CARD before starting the game.

Finally, after each challenge, you will have the opportunity to save 1 file to your MEMORY CARD. This allows you to resume the game later at the last level you reached, or to record your best scores.

Note : When you boot up the console, the game save data is autoloaded.

Battle Mode : This mode allows you to play with up to 4 players at once. Be aware that if there are more than two of you, you will need the Multitap accessory (sold separately). Choose a dinosaur and compete against your friends at the arena and the challenge of your choice. Be aware that not all the mini-games are accessible from the beginning. Who among you and your friends will win ?

High Scores :

This function allows you to view the highest scores achieved in Adventure and Battle Modes.

→ OPTIONS

In this menu, you can modify 4 aspects of the game :

- The volume of the dinosaur sound effects.
- The volume of the music.
- Whether or not there are vibrations during the game.
- The position of the screen.

Then you can save all of your configurations.

....→ PAUSE MENU

At any time throughout the game, you can access the PAUSE menu by pushing the START button. You can then quit or continue your game, view the Options menu or the rules of the game.

....→ MINI-GAMES

At the start of the game, only 4 mini-games are accessible. In order to unlock the others, you will have to win the ones that are initially available in Adventure Mode. *There are 4 types of mini-games.*

Meteor Shower : Your dinosaur must avoid the meteorites by hiding in caves that will protect him. Be careful, a cave can only shelter one dinosaur at a time, and there is never enough for everyone ! The last one standing is the winner !

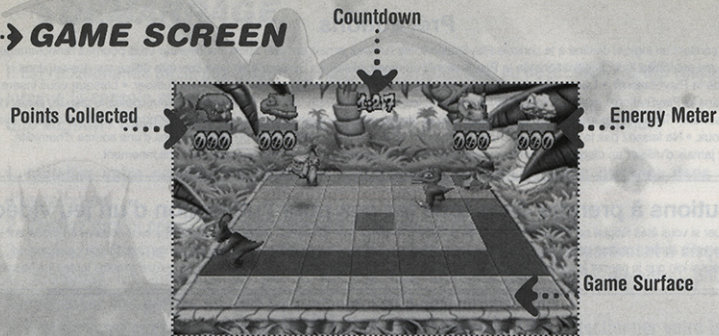
Rock Push : You must push rocks at your opponents to make them lose energy. The winner is the one who has lost the least amount of energy or the one who remains in the game the longest !

Dinosquare : You must go from one end of the platform to the other, moving through the most possible squares. The more times you cross, the more points you win. The winner is the one with the most points at the end of the countdown.

Free For All : Strike your opponents to make them fall off the platform, or to make them lose all of their energy. You can regain energy by collecting bonuses.

Each of these mini-games has 3 rounds. You must come away the winner in at least 2 rounds to still have a chance of winning the mini-game

....→ GAME SCREEN



....→ BONUSES

Throughout your adventure, you will have the chance to collect bonuses. There are two kinds of bonuses :

The bonuses.....



The apple : Increases your dinosaur's energy by 25%.



The piece of meat : Increases the speed of your dinosaur for 4 seconds.

The trap.....



The flash : If you pick up a flash, the commands for your dinosaur will be reversed, making your movements more difficult.

Précautions

- Ce disque contient un logiciel destiné à la console PlayStation®. Ne l'utilisez jamais sur une autre machine car vous pourriez l'endommager.
- Ce disque est conforme aux spécifications de la PlayStation® commercialisée en Europe. Il ne peut pas être utilisé sur des versions étrangères de la PlayStation®.
- Lisez soigneusement le manuel de la PlayStation® pour savoir comment l'utiliser.
- Lorsque vous insérez ce disque dans la PlayStation®, placez toujours la face portant les inscriptions vers le haut.
- Lorsque vous manipulez le disque, évitez de toucher sa surface. Tenez-le par les bords.
- Ne salissez pas le disque et ne le rayez pas. Si la surface du disque se salit, essuyez-la avec un chiffon doux.
- Ne laissez pas le disque près d'une source de chaleur, à la lumière directe du soleil ou près d'une source d'humidité.
- N'essayez jamais d'utiliser un disque fêlé, tordu ou scotché, car ceci pourrait entraîner des erreurs de fonctionnement.

Précautions à prendre dans tous les cas pour l'utilisation d'un jeu vidéo

Évitez de jouer si vous êtes fatigué ou si vous manquez de sommeil. Assurez-vous que vous jouez dans une pièce bien éclairée en modérant la luminosité de votre écran. Lorsque vous utilisez un jeu vidéo susceptible d'être connecté à un écran, jouez à bonne distance de cet écran de télévision et aussi loin que le permet le cordon de raccordement. En cours d'utilisation, faites des pauses de dix à quinze minutes toutes les heures.

Avertissement sur l'épilepsie

Certaines personnes sont susceptibles de faire des crises d'épilepsie comportant, le cas échéant, des pertes de conscience à la vue, notamment, de certains types de stimulations lumineuses fortes; succession rapide d'images ou répétition de figures géométriques simples, d'éclairs ou d'explosions. Ces personnes s'exposent à des crises lorsqu'elles jouent à certains jeux vidéo comportant de telles stimulations, alors même qu'elles n'ont pas d'antécédent médical ou n'ont jamais été sujettes elles-mêmes à des crises d'épilepsie. Si vous-même ou un membre de votre famille avez déjà présenté des symptômes liés à l'épilepsie (crise ou perte de conscience) en présence de stimulations lumineuses, consultez votre médecin avant toute utilisation. Les parents se doivent également d'être particulièrement attentifs à leurs enfants lorsqu'ils jouent avec des jeux vidéo. Si vous-même ou votre enfant présentez un des symptômes suivants: vertige, trouble de la vision, contraction des yeux ou des muscles, trouble de l'orientation, mouvement involontaire ou convulsion, perte momentanée de conscience, il faut cesser immédiatement de jouer et consulter un médecin.

LE PIRATAGE INFORMATIQUE

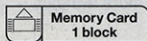
Toute reproduction non autorisée, totale ou partielle, de ce produit ou de marques déposées, constitue un délit. Le PIRATAGE nuit aux consommateurs, aux développeurs, aux éditeurs et aux distributeurs légitimes de ce produit. Si vous pensez que ce produit est une copie illicite ou si vous possédez des informations sur des produits piratés, veuillez contacter votre service consommateur national dont le numéro figure au verso de ce manuel.

Le numéro du Service Clientèle (Customer Service No.) se trouve au dos de ce manuel

Dinomaster TM & © 2002 L.S.P. All rights reserved. UNIQUEMENT DESTINÉ À L'USAGE PERSONNEL. La copie, l'adaptation, la location, le prêt, la distribution, l'extraction, la vente, l'utilisation en arcade, la rémunération en échange de l'utilisation, la diffusion, l'utilisation publique, l'accès ou l'utilisation sur Internet, le câble ou autre moyen de télécommunication, de ce produit ou de tout élément de la marque ou des copyrights faisant partie de ce produit est prohibée. © 2002 L.S.P. Publié par L.S.P. Développé par Similis. Library programmes (c) 1993-2002 Sony Computer Entertainment Inc. Licence exclusive de Sony Computer Entertainment Europe.



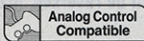
1 or 2
Player



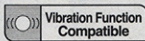
Memory Card
1 block



Multi Tap Adaptable
1-4 Players



Analog Control
Compatible



Vibration Function
Compatible

→ DEMARRAGE

Il est recommandé de ne pas insérer ou retirer de périphérique ou de MEMORY CARD (carte mémoire) lorsque la console est allumée.

Une MEMORY CARD (carte mémoire) est nécessaire pour sauvegarder vos parties.

1. Installez votre console PlayStation™ conformément aux instructions données dans le manuel d'installation.
2. Vérifiez que la console est éteinte avant d'insérer ou d'enlever un CD.
3. Insérez le Disque " Dinomaster Party " et fermez le couvercle du compartiment à disque.
4. Branchez les manettes de jeu et insérez une Memory Card (carte mémoire) pour pouvoir sauvegarder vos parties ou bien charger une partie déjà sauvegardée.
5. Mettez votre console sous tension. Appuyez sur la touche X pour sélectionner votre langue. La séquence d'introduction commence. Appuyez sur la touche X pour aller plus vite, ou sur la touche Δ pour passer au segment suivant de la séquence d'intro.

→ L'HISTOIRE

Le temps des dinosaures n'est plus ce qu'il était.

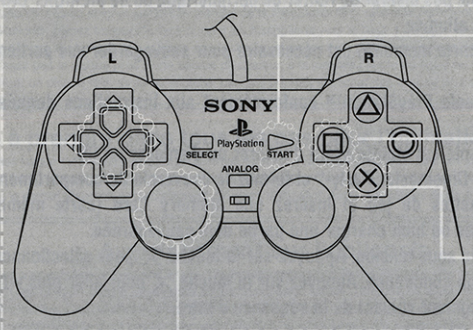
Après une période continue de pluie de météorites et autres cataclysmes naturels, les rois de la planète ont laissé place à leur progéniture. Ces derniers se retrouvent livrés à eux mêmes, et partent à la recherche d'une vie meilleure. Ils devront toutefois faire face à de nombreux dangers et même s'affronter entre eux. A la fin, seul l'un d'entre eux dominera. Il sera le maître, l' élu qui devra établir un nouvel équilibre.

Sous l'emprise de nos mignons bébés dinosaures, notre planète s'est maintenant transformé en un immense terrain de jeu, dans lequel humour et amusement règnent. Affrontez vos amis dans des arènes toujours plus délirantes à l'aide de plusieurs petits monstres tous plus drôles les uns que les autres !

Serez vous à la hauteur ? Etes vous prêt à devenir le nouveau Maître des Dinosaures ?

→ LES COMMANDES

Touches Directionnelles:
Déplacer le dinosaure



Touche Start:
Pause

Touche □ :
Pousser les adversaires ou les blocs

Touche X :
Sauter

Stick analogique gauche:
Déplacer le dinosaure

→ LES COMMANDES DU JEU

- Touches directionnelles Haut et Bas.....** Naviguer dans les menus
Touches directionnelles Droite et Gauche... Modifier une option / Choisir un personnage
Touche Δ..... Revenir au menu précédent
Touche X..... Valider un choix

→ LES DINOSAURES

Pour devenir le nouveau Maître des Dinosaurés, vous aurez le choix entre 8 créatures :



→ **Tyranno Rex :** Carnivore, le plus cruel des dinosaurés.

Steggy : Herbivore, ses 4 longues épines constituent une arme. →



→ **Ankyl :** Herbivore certes, mais c'est une vraie forteresse.

Tritops : Herbivore, sa carrure fait de lui l'un des plus robuste. →



→ **Ptery :** Carnivore, il est l'un des plus malins de la bande.

Docky : Herbivore, c'est le plus grand des dinosaurés. →



→ **Raptord :** Carnivore, c'est un prédateur redoutable.

Guano : Herbivore, ses pouces sont de vraies armes. →



→ MENU PRINCIPAL

Dans l'écran du MENU PRINCIPAL, accédez aux différents modes de jeu et au menu des options.

Mode Adventure : Le mode aventure vous propose de devenir le Maître des Dinosaures en incarnant l'une des 8 créatures. Pour cela, vous devrez réussir un certains nombres d'épreuves et vous armer d'un grand courage. Arriverez-vous à devenir le nouveau Maître ?

Dés que vous avez sélectionné ce mode, vous avez le choix entre commencer un nouveau jeu ou continuer une partie. Cette dernière fonction vous permet de charger une partie sauvegardée. Pour cela, vous devez posséder une MEMORY CARD (carte mémoire) et l'insérer avant de commencer la partie dans les fentes n°1 ou 2 prévues à cet effet.

Attention, assurez-vous de disposer d'une quantité suffisante (1 bloc) de blocs mémoire libres avant de lancer la partie.

Enfin, après chaque épreuves, vous avez la possibilité de sauvegarder 1 fichier sur votre MEMORY CARD (carte mémoire). Cela vous permet de recommencer au dernier niveau atteint ou bien d'enregistrer vos meilleurs scores.

Mode Battle : Ce mode permet de jouer jusqu' à 4 simultanément. Attention, si vous êtes plus de 2 joueurs, l'accessoire Multitap est indispensable (vendu séparément). Choisissez un dinosaure et affrontez vos amis sur l'arène et l'activité de votre choix. Attention, tous les mini-jeux ne sont pas accessibles dès le début. Qui de vous ou de vos amis l'emportera ?

High Scores :

Cette fonction vous permet de visualiser les meilleurs scores réalisés dans le mode aventure ou Battle.

.....> OPTIONS

Dans ce menu, vous pourrez faire des modifications sur quatre aspects du jeu :

- Le volume des bruitages des dinosaures.
- Le volume de la musique.
- La présence ou non de vibrations pendant le jeu.
- La position de l'écran.

Enfin, vous pouvez sauvegarder l'ensemble de vos configurations.

.....> MENU PAUSE

A tout moment de la partie, vous pouvez avoir accès au menu PAUSE en appuyant sur la touche START. Vous pouvez alors quitter ou continuer votre partie, mais aussi consulter le menu des options et les règles du jeu.

.....> LES MINI JEUX

Au début du jeu, seulement 4 mini-jeux sont accessibles. Pour débloquer les autres, vous devrez gagner les premiers disponibles dans le mode aventure.

On compte 4 types de mini jeux :

Meteor Shower...(La pluie de météorites): votre dinosaure doit éviter les météorites en se cachant dans des grottes qui le protégeront. Attention, une grotte ne peut abriter qu'un seul dinosaure à la fois et il n'y en a jamais assez pour tout le monde ! Le dernier restant sur la piste est le vainqueur !

Rock Push...(Pousse Rocher): vous devez pousser des rochers sur vos adversaires pour leur faire perdre de l'énergie. Le gagnant est celui qui aura perdu le moins d'énergie ou celui qui restera en dernier sur la piste !

Dinosquare : Vous devez aller d'un bout à l'autre du plateau en passant par le maximum de cases. Plus vous réalisez de traversées, plus vous marquez de points. Le vainqueur est celui qui aura marqué le plus de points à la fin du compte à rebours.

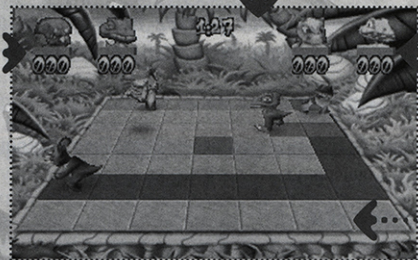
Free For All...(Le grand combat): Frappez vos adversaires pour les faire sortir du plateau, ou pour leur faire perdre toute leur énergie. Vous pouvez récupérer de l'énergie en récoltant les bonus.

Chacun de ses mini jeux compte 3 rounds. Vous devez donc sortir vainqueur d'au moins 2 rounds pour prétendre à la victoire du mini jeu.

L'ECRAN DE JEU

Compte à rebours

Points récoltés




Barre d'énergie


Aire de jeu

LES BONUS

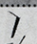
Tout au long de votre périple, vous aurez la possibilité de récolter des bonus. Ces derniers sont de 2 sortes :

Les bonus....

1  **La Pomme** : Augmente l'énergie de votre dinosaure de 25%.

2  **Le morceau de viande** : Accélère la vitesse de votre dinosaure pendant 4 secondes.

Le malus....

12 **3**  **L'éclair** : Si vous récoltez un éclair, les commandes de votre dinosaure sont inversées, rendant vos déplacements plus difficiles.

Precaución

- Este disco compacto contiene software para la consola de videojuegos PlayStation®. Jamás lo utilice en otra máquina, porque podría estropearse.
- Este disco se ajusta a las especificaciones de PlayStation® para el mercado europeo, y no debe usarse en las versiones de PlayStation® para fuera de Europa.
- Para garantizar un empleo correcto, lea atentamente el manual de instrucciones de PlayStation®.
- Inserte el disco en la PlayStation® con la cara que lleva el título impreso mirando hacia arriba.
- Cuando maneje el disco, procure no tocar la superficie y sujételo siempre por los extremos.
- Mantenga siempre el disco limpio y evite rayarlo. Si se ensucia, límpielo cuidadosamente con un paño suave.
- No deje el disco cerca de fuentes de calor, no lo exponga a la luz solar directa y evite que entre en contacto con la humedad.
- No intente usar un disco que esté combado o rayado, o en el que se haya utilizado algún tipo de adhesivo, porque ello podría provocar errores de funcionamiento.

Recomendaciones

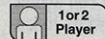
- Descanse 15 minutos aproximadamente por cada hora que utilice la consola.
- No utilice la consola si está muy cansado o si ha dormido poco.
- Emplee la consola en una habitación bien iluminada y mantenga una distancia adecuada con respecto a la pantalla.
- Las luces o formas luminosas parpadeantes que se encuentran en nuestro medio ambiente cotidiano pueden provocar ataques epilépticos a ciertas personas, lo que las hace susceptibles de sufrir un ataque mientras ven la televisión o utilizan videojuegos. Incluso aquellos jugadores que no hayan tenido jamás un ataque, pueden padecer de epilepsia sin saberlo. Si sufre de epilepsia, consulte con su especialista antes de utilizar videojuegos. También debe acudir al médico si, durante el juego, experimenta alguno de los siguientes síntomas: mareos, vista borrosa, espasmos musculares u otro tipo de movimientos involuntarios, desorientación, confusión mental y/o convulsiones.

PIRATERÍA

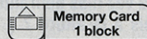
La reproducción no autorizada de la totalidad o parte de este producto, y el uso no autorizado de estas marcas registradas pueden ser considerados delitos penales. La PIRATERÍA perjudica, no sólo a los consumidores, sino también a los creadores, editores y distribuidores. Si Ud. tiene la más mínima sospecha de que este juego es una copia ilegal, o posee cualquier otra información sobre juegos pirateados, póngase en contacto con el Servicio de Atención al Cliente más cercano llamando al teléfono que figura al dorso del presente manual.

En la última página de este manual encontrará el número de teléfono de atención al cliente (Customer Service No.)

Dinomaster TM & © 2002 L.S.P. All rights reserved. SÓLO PARA USO PRIVADO. Se prohíbe la copia, adaptación, alquiler, préstamo, distribución, extracción, reventa, empleo en salas de máquinas recreativas, cobro por uso, retransmisión, exhibición pública y transmisión, acceso o uso por Internet, por cable o por cualquier otro medio de telecomunicación, de este producto o de cualquier marca comercial o elemento con derechos de autor que forme parte de él sin la autorización pertinente. © 2002 L.S.P. Editado por L.S.P. Desarrollado por Similis. Programas biblioteca © 1993-2002 Sony Computer Entertainment Inc. con licencia exclusiva para Sony Computer Entertainment Europe.



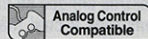
1 or 2
Player



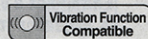
Memory Card
1 block



Multi Tap Adaptable
1-4 Players



Analog Control
Compatible



Vibration Function
Compatible

SLES-03989

.....> INICIO

Se recomienda no introducir ni retirar periféricos o MEMORY CARD (Tarjeta de Memoria) cuando la consola está encendida.

Se necesita una MEMORY CARD (Tarjeta de Memoria) para grabar las partidas.

1. Instalar la consola PlayStation™ siguiendo las instrucciones que aparecen en el manual de instalación.
2. Asegurarse de que la consola está apagada antes de introducir o quitar un CD.
3. Introducir el Disco " Dinomaster Party " y cerrar la disquetera.
4. Conectar los mandos del juego e introducir una MEMORY CARD (Tarjeta de Memoria) para poder grabar las partidas o bien cargar una partida ya grabada.
5. Conecta la consola. Selecciona el idioma que quieras pulsando el botón X . Inmediatamente comenzará la intro del juego. Pulsa el botón X para saltarla, o bien pulsa el botón Δ para ver la siguiente secuencia de la Intro.

.....> INTRODUCCIÓN

El tiempo de los dinosaurios ya no es lo que era.

Después de un periodo continuo de lluvia de meteoritos y otros cataclismos naturales, los reyes del planeta han cedido su puesto a sus hijos. Estos últimos están entregados a sí mismos y parten en búsqueda de una vida mejor. Pero deberán hacer frente a numerosos peligros e incluso enfrentarse entre ellos mismos. Al final, sólo uno de ellos será el dominador. Él será el maestro, el elegido que deberá establecer un nuevo equilibrio.

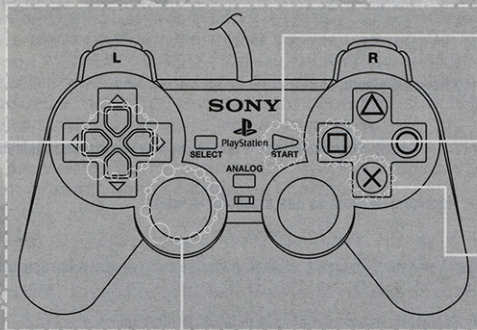
Bajo el dominio de nuestros preciosos bebés dinosaurios, nuestro planeta se ha transformado ahora en un inmenso terreno de juego, en el que reinan el humor y la diversión.

¡Enfrentaos a vuestros amigos en arenas de combate cada vez más delirantes con ayuda de pequeños monstruos a cual más divertido ! ¿ Estaréis a la altura ? ¿ Estáis listos para ser los nuevos Maestros de los Dinosaurios ?

13

.....> MANDOS

Botón de direccion:
Desplazar al dinosaurio



Botón Start:
Pausa

Botón □ :
Empujar a los adversarios o a los bloques

Botón X :
Saltar

Joystick analógico izquierdo:
Desplazar al dinosaurio

.....> Comandos del menú

Botones direccionales Arriba y Abajo..... Navegar por los menús

Botones direccionales Derecha e Izquierda.. Modificar una opción / Seleccionar un personaje

Botón Δ Volver al menú anterior

Botón X Confirmar una selección

14

....> LOS DINOSAURIOS

Para convertirse en el nuevo Maestro de los Dinosaurios, se puede elegir entre 8 criaturas :



....> *Tyranno Rex* : Carnívoro, el más cruel de los dinosaurios.

Steggy : Herbívoro, sus 4 largas espinas son un arma temible.>



....> *Anky* : Herbívoro, sí, pero es una auténtica fortaleza.

Tritops : Herbívoro, gracias a su envergadura es uno de los más robustos.>



....> *Ptery* : Carnívoro, es uno de los más astutos de la banda.

Docky : Herbívoro, es el dinosaurio más grande>



....> *Raptord* : Carnívoro, es un depredador temible.

Guano : Herbívoro, sus pulgares son auténticas armas.>



15

....> INICIO DEL JUEGO

En la pantalla del MENÚ PRINCIPAL, acceder a los diferentes modos de juego y al menú de opciones.

Modo Aventura : El modo aventura propone ser el Maestro de los Dinosaurios encarnando a una de las 8 criaturas. Para ello, hay que superar un cierto número de pruebas y armarse de mucho valor. ¿Conseguiréis ser el nuevo Maestro?

Al seleccionar este modo, hay posibilidad de empezar un nuevo juego o continuar una partida. Esta última función permitirá cargar una partida grabada. Para ello, hay que tener una MEMORY CARD (Tarjeta de Memoria) e introducirla antes de empezar la partida en las ranuras nº1 o 2 previstas a tal efecto.

Atención, asegurarse de disponer de una cantidad suficiente (1 bloque) de bloques de memoria libres antes de lanzar la partida.

Finalmente, después de cada prueba, se puede guardar 1 archivo en tu MEMORY CARD (Tarjeta de Memoria). Esto permite volver a empezar en el último nivel alcanzado o bien grabar vuestros mejores scores.

Modo Battle : Este modo permite jugar hasta 4 simultáneamente. Atención, si sois más de 2 jugadores, el accesorio Multitap es indispensable (se vende por separado). Elegid un dinosaurio y enfrentaos a vuestros amigos en la arena de combate y con vuestra actividad preferida. Atención, no todos los mini-juegos están accesibles al comienzo. ¿Quién de vosotros o de vuestros amigos ganará?

High Scores :

Con esta función podréis ver los mejores scores realizados en el modo aventura o Battle.

....> OPCIONES

En este menú, podréis hacer modificaciones en cuatro aspectos del juego :

- El volumen de los efectos sonoros de los dinosaurios.
- El volumen de la música.
- La presencia o no de vibraciones durante el juego.
- La posición de la pantalla.

Al final, podréis guardar todas vuestras configuraciones.

16

...> MENÚ PAUSA

En cualquier momento de la partida, podréis tener acceso al menú PAUSA pulsando el botón START. Podréis dejar la partida o continuarla, pero también consultar el menú de las opciones y las reglas del juego.

...> LOS MINI JUEGOS

Al principio del juego, sólo están accesibles 4 mini-juegos. Para desbloquear los demás, tendréis que ganar los primeros disponibles en el modo aventura. Hay 4 tipos de mini juegos:

Meteor Shower...(Lluvia de meteoritos): Vuestro dinosaurio debe evitar los meteoritos escondiéndose en cuevas que le protegerán. Atención, una cueva sólo puede albergar a un dinosaurio a la vez ¡y nunca hay bastantes para todos ! ; El último que quede sobre la pista es el vencedor !

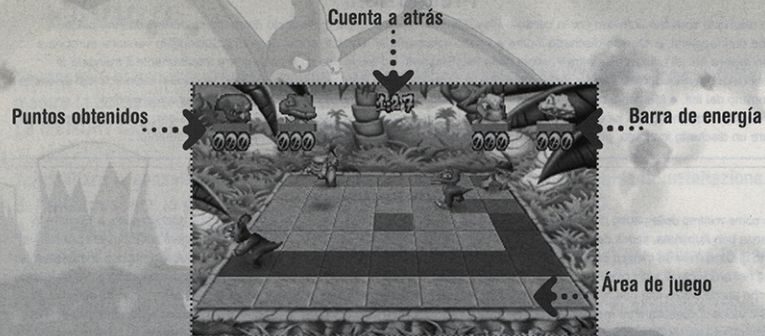
Dinosquare : Tenéis que ir de un extremo al otro del escenario pasando por el mayor número de casillas. Cuantos más recorridos hagáis, más puntos conseguiréis. El vencedor será el que haya obtenido más puntos al final de la cuenta atrás.

Cada uno de sus mini juegos tiene 3 rounds. Tendréis que salir vencedores de al menos 2 rounds para optar a la victoria del mini juego.

Rock Push...(Empuja Rocas): Debéis empujar rocas sobre vuestros adversarios para hacerles perder energía. ; El vencedor es el que haya perdido menos energía o el último que quede sobre la pista !

Free For All...(El gran combate): Golpead a vuestros adversarios para hacerles salir del escenario, o para que pierdan toda su energía. Podéis recuperar la energía coleccionando bonus.

...> PANTALLA DE JUEGO



...> BONUS

A lo largo de vuestro periplo, tendréis la posibilidad de coleccionar bonus. Los bonus son de 2 tipos :

Los bonus....



La manzana : aumenta la energía de vuestro dinosaurio en un 25%.



El trozo de carne : Acelera la velocidad de vuestro dinosaurio durante 4 segundos.

El malus....



El relampago : Si recogéis un relampago, los comandos de vuestro dinosaurio se invertirán, haciendo más difíciles vuestros desplazamientos.

Precauzioni

Questo dischetto contiene software per la console PlayStation®. Non utilizzare mai questo dischetto su altre macchine poiché potrebbe danneggiarsi. ● Questo dischetto inoltre è adatto solamente ai requisiti tecnici della PlayStation® in versione europea e non può essere quindi utilizzato su altre versioni della PlayStation®. ● Per un uso corretto, leggere attentamente il manuale di istruzioni della PlayStation®. ● Inserire il dischetto con la parte stampata rivolta verso l'alto. ● Non toccare la superficie del dischetto ma afferrarlo dai lati. ● Mantenerlo pulito ed evitare di graffiarlo. Se sporco, pulirlo delicatamente con un panno morbido. ● Non esporre il dischetto alla luce diretta del sole, a umidità eccessiva e non lasciarlo vicino a fonti di calore. ● Non provare mai ad utilizzare un dischetto incrinato, piegato o riparato con adesivo poiché potrebbe causare errori di funzionamento.

Per la salute.

● Fare come minimo delle pause di 15 minuti dopo ogni ora di utilizzo. ● Non giocare se si è stanchi o si è dormito poco. ● Giocare in una stanza ben illuminata, seduti davanti allo schermo alla distanza massima permessa dal cavo. ● Ai soggetti sofferenti di epilessia va ricordato di consultare un medico prima dell'utilizzo di un videogioco; infatti particolari luci intermittenti o a motivo luminoso comunemente presenti nell'ambiente di tutti i giorni, in immagini televisive e anche in alcuni videogiochi potrebbero determinare un attacco. Va ricordato inoltre che anche coloro che non hanno mai sofferto di epilessia potrebbero comunque essere soggetti sensibili ad attacchi epilettici. Si consiglia anche di consultare un medico qualora durante il gioco dovesse insorgere uno dei seguenti sintomi: vertigini, alterazione della vista, contrazioni muscolari o altri movimenti involontari, perdita dell'orientamento, confusione mentale e/o convulsioni.

PIRATERIA

La riproduzione non autorizzata di una parte o dell'intero gioco e l'utilizzo non autorizzato di marchi registrati costituiscono un reato punibile dalla legge. La PIRATERIA lede sia i consumatori che i legittimi sviluppatori, editori e dettaglianti. Se sospettate che questo gioco sia stato copiato illegalmente o venite a conoscenza di informazioni riguardanti copie illegali di un prodotto, chiamate il numero del servizio clienti indicato sul retro di questo manuale.

Il numero telefonico del Servizio Clienti (Customer Service No.) si trova sul retro di questo manuale

→ AVVIO

Si consiglia di non inserire né di estrarre una periferica o una MEMORY CARD (Scheda di Memoria) mentre la console è accesa.

La MEMORY CARD è necessaria per salvare le partite.

1. Installare la console PlayStation™ in base alle istruzioni fornite nella guida di installazione.
2. Assicurarsi che la console sia spenta prima di inserire o estrarre un CD.
3. Inserire il CD-ROM "Dinomaster Party" e richiudere l'unità CD-ROM.
4. Collegare i joystick e inserire una MEMORY CARD (Scheda di Memoria) per salvare le partite o caricare una partita salvata.
5. Accendi la console. Premi il tasto X per selezionare la lingua. Inizia la sequenza introduttiva. Premi quindi il tasto X per andare avanti velocemente o il tasto Δ per passare alla schermata successiva.

→ INTRODUZIONE

L'epoca dei dinosauri del passato è ormai tramontata.

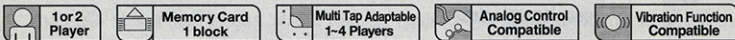
Dopo una costante pioggia di meteoriti e altri cataclismi naturali, i signori del mondo hanno ceduto il passo ai loro discendenti. Questi, lasciati finalmente liberi, sono alla ricerca di una vita migliore. Dovranno però affrontare numerosi pericoli e perfino sfidarsi tra loro. Alla fine, solo uno sarà il capo. Sarà la guida, il prescelto che dovrà stabilire un nuovo equilibrio.

Sotto il regno di questi baby dinosauri, il pianeta si è trasformato in un immenso campo giochi, dove regnano divertimento e risate.

Affrontate i vostri amici sui terreni più impensati, impersonando piccoli "mostri" uno più divertente dell'altro !

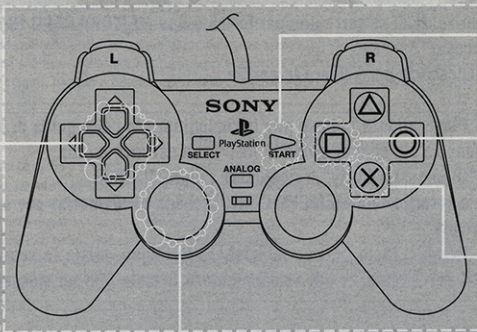
Sarete all'altezza ? Siete pronti a diventare il nuovo DinoMaster ?

Dinomaster TM & © 2002 L.S.P. All rights reserved SOLO PER USO DOMESTICO. Sono proibiti la copia, l'adattamento, il noleggio, il prestito, la distribuzione, l'estrazione, la rivendita, l'uso in sale giochi, l'addebito per l'uso, la trasmissione televisiva, l'esecuzione pubblica e la trasmissione, l'accesso o l'uso via Internet, cavo o altri mezzi di telecomunicazione, di questo prodotto o di opere tutelate dal marchio registrato o dai diritti d'autore che facciano parte di questo prodotto. © 2002 L.S.P. Pubblicato da L.S.P. Sviluppato da Similis. Programmi libreria ©1993-2002 Sony Computer Entertainment Inc. concessi su licenza esclusiva a Sony Computer Entertainment Europe.



→ I COMANDI

Tasto direzionale :
Far muovere il
dinosaurio



Tasto Start:
Pausa

Tasto □ :
Spingere
l'avversario o i
blocchi

Tasto X ;
Saltare

Levetta analogica sinistra :
Far muovere il dinosaurio

→ I COMANDI DEL MENU

- Tasti direzionali Su e Giù**.....Spostarsi tra i menu
Tasti direzionali Destra e Sinistra.....Modificare un'opzione / Scegliere un personaggio
Tasto ΔTornare al menu precedente
Tasto X.....Confermare una selezione

20

→ I DINOSAURI

Per diventare il nuovo Dino Master, è possibile scegliere tra 8 diverse creature:



→ **Tyranno Rex** : Carnivoro, è il più crudele di tutti.



→ **Steggy** : Erbivoro, i suoi 4 artigli affilati rappresentano un'arma temibile.



→ **Anky** : Un erbivoro, certo, ma robustissimo.



→ **Tritops** : Erbivoro, la sua stazza lo rende uno dei più robusti.



→ **Ptery** : Carnivoro, è uno dei più furbi del gruppo.



→ **Docky** : Carnivoro, è il più grande di tutti i dinosauri.



→ **Raptord** : Carnivoro, è un temibile predatore.



→ **Guano** : Erbivoro, le sue zampe sono vere e proprie armi.

21

→ AVVIO DEL GIOCO

Dalla schermata del MENU PRINCIPALE, è possibile accedere alle diverse modalità di gioco e al menu opzioni.

Modalità Adventure : La modalità consente di diventare Dino Master impersonando uno degli 8 dinosauri. Per farlo, è necessario superare un certo numero di prove e dimostrare grande coraggio. Siete pronti a diventare il nuovo Dino Master ?

Dopo aver selezionato questa modalità, è possibile scegliere tra avviare un nuovo gioco oppure continuare una partita precedente. Quest'ultima funzione consente di caricare una partita salvata. A questo scopo è necessario essere in possesso di una MEMORY CARD (Scheda di Memoria) e inserirla prima di cominciare la partita nell'apposito alloggiamento 1 o 2.

Attenzione, assicurarsi di disporre di una quantità sufficiente (1 blocchi) di blocchi di memoria liberi prima di avviare la partita.

Infine, dopo ogni prova, è possibile salvare 1 file sulla MEMORY CARD (Scheda di Memoria). L'operazione consente di ricominciare dall'ultimo livello raggiunto oppure di registrare i propri record.

Modalità Battle : Consente di giocare in modalità multigiocatore (massimo 4 giocatori per volta). Attenzione: nel caso vi siano più di 2 giocatori è necessario l'accessorio Multitap (in vendita separatamente). Scegliete un dinosauro e affrontate i vostri amici sul terreno e nell'attività preferita. Attenzione, non tutti i mini giochi sono accessibili all'avvio. Chi, tra voi e i vostri amici, ce la farà ?

Record :

La funzione consente di visualizzare i migliori punteggi realizzati in modalità Adventure o Battle.

....> OPZIONI

Il menu consente di modificare le impostazioni relative a quattro ambiti di gioco :

- Il volume degli effetti sonori dei dinosauri.
- Il volume della musica.
- La presenza o meno di vibrazioni durante il gioco.
- La posizione dello schermo.

È inoltre possibile salvare l'insieme delle configurazioni.

....> MENU PAUSA

In qualsiasi momento è possibile accedere al menu PAUSA premendo il tasto START. Dal menu è possibile uscire oppure continuare la partita, o anche consultare il menu opzioni e le regole del gioco.

....> I MINI GIOCHI

All'avvio del gioco, è possibile accedere solo a 4 mini-giochi. Per sbloccare l'accesso agli altri, è necessario vincere i primi, disponibili in modalità Adventure.

Sono presenti 4 tipi di mini-giochi :

Meteor Shower...(Pioggia di meteoriti) : Il vostro personaggio deve evitare i meteoriti nascondendosi all'interno di grotte. Attenzione, ciascuna grotta può ospitare un solo dinosauro per volta e non ce ne sono mai abbastanza ! L'ultimo dinosauro rimasto è il vincitore !

Dinosquare : Dovrete andare da una parte all'altra dell'altipiano passando per il numero massimo possibile di caselle. Più attraversamenti riuscite a effettuare, più punti realizzerete. Il vincitore è colui che avrà totalizzato più punti alla fine del tempo a disposizione.

Rock Push...(Sposta rocce) :

Il giocatore deve spingere delle rocce contro gli avversari per indebolirli. Il vincitore è colui che avrà perso meno energia o che resisterà più a lungo !

Free For All...(La grande sfida) :

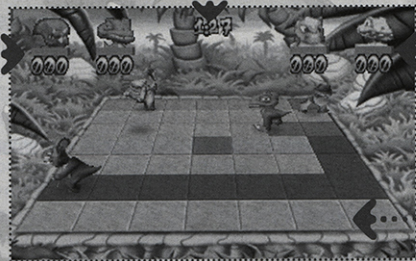
Colpite i vostri avversari per farli uscire dall'area o per sottrarre loro tutta l'energia che possiedono. È possibile recuperare energia raccogliendo i bonus.

Ciascuno dei mini-giochi è composto da 3 round. Per vincere il gioco è quindi necessario aggiudicarsi almeno 2 round.

...> LO SCHERMO DI GIOCO

Conto alla rovescia

Punti totalizzati



Barra di energia

Area di gioco

...> I BONUS

Lungo il percorso sarà possibile raccogliere dei bonus. I bonus possono essere di due tipi :

I bonus.....



Mela : Aumenta l'energia del dinosauro del 25%.



Pezzetto di carne : Aumenta la velocità del dinosauro per 4 secondi.

Il malus.....



Il fulmine : Se raccogli un fulmine, i controlli del tuo dinosauro vengono invertiti, rendendo più difficili i movimenti.

Zur Beachtung

Dieses ist eine CD für die PlayStation® Videospielekonsole. Sie ist ausschließlich zum Abspielen auf einer PlayStation® geeignet, die den europäischen Spezifikationen entspricht. Bitte lesen Sie die Bedienungsanleitung zur Ihrer PlayStation® genau durch, bevor Sie das Gerät in Betrieb nehmen. Legen Sie die CD immer mit der beschrifteten Seite nach oben ein. Halten Sie die CD nur am Rand, und vermeiden Sie, die schwarze Oberfläche der CD zu berühren. Die CD muß stets sauber gehalten werden und darf nicht zerkratzt werden. Benutzen Sie zur Reinigung nur ein weiches Tuch. Bewahren Sie die CD nicht in der Nähe von Wärmequellen auf, und setzen Sie sie nicht direkter Sonneneinstrahlung oder extremer Feuchtigkeit aus. Benutzen Sie niemals eine geknickte, verbogene oder zerbrochene CD, da diese zu Betriebsfehlern führen kann.

Hinweise für Ihre Gesundheit

- Bei längerem Spielen sollte nach jeder Stunde eine Pause von ca. 15 Minuten eingelegt werden.
- Spielen Sie bitte nicht, wenn Sie übermüdet sind.
- Spielen Sie in einem ausreichend hellen Raum, und setzen Sie sich so weit wie möglich vom Bildschirm entfernt.
- Bei einem sehr kleinen Prozentsatz von Personen kann es zu epileptischen Anfällen kommen, wenn sie bestimmten Lichteffekten oder Lichtmustern ausgesetzt werden, denen man heute überall begegnet. Manchmal wird bei diesen Personen ein epileptischer Anfall ausgelöst, wenn sie bestimmte Fernsehbilder betrachten oder Videospiele spielen. Auch Spieler, die zuvor noch nie einen Anfall hatten, könnten an bisher nicht erkannter Epilepsie leiden. Wenn Sie an Epilepsie leiden, suchen Sie bitte vor dem Gebrauch von Videospiele Ihren Arzt auf. Konsultieren Sie Ihren Arzt sofort, wenn während des Spielens eines der folgenden Symptome auftreten sollte: Schwindelgefühl, Sehstörungen, Muskelzucken oder jegliche Art unkontrollierter Bewegung, Bewußtseinsverlust, Desorientierung und/oder Krämpfe.

PIRATERIE

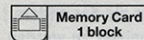
Die unerlaubte Reproduktion des Spiels, sei es ganz oder teilweise, sowie das unerlaubte Verwenden von eingetragenen Warenzeichen sind rechtswidrig. PIRATERIE schadet dem Verbraucher ebenso wie den rechtmäßigen Entwicklern, Herausgebern und Händlern. Wenn Sie vermuten, daß dieses Spiel eine unrechtmäßige Kopie ist oder wenn Sie Informationen über unrechtmäßige Kopien haben, wenden Sie sich bitte an Ihren örtlichen Kundendienst. Die Nummer finden Sie hinten in diesem Handbuch.

Telefonnummer für Kundendienst (Customer Service No.) siehe letzte Seite des Handbuchs

Dinomaster TM & © 2002 L.S.P. All rights reserved. NUR FÜR DEN HEIMGEBRAUCH. Kopieren, Adaptieren, Vermietung, Verleih, Vertrieb, Extrahieren, Weiterverkauf, Verwendung in Spielhallen, Erheben von Benutzungsgebühren, Ausstrahlen, öffentliche Aufführung sowie Übertragung per Internet, Kabel oder sonstiger Telekommunikation zum Zweck des Zugriffs oder der Verwendung dieses Produkts oder jeglicher urheberrechtlich geschützter Teile dieses Produkts sind untersagt. © 2002 L.S.P. Herausgeber: L.S.P. Entwicklung: Similis. Bibliotheksprogramme (c) 1993-2002 Sony Computer Entertainment Inc. in Exklusivlizenz an Sony Computer Entertainment Europe.



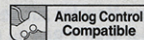
1 or 2
Player



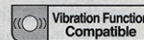
Memory Card
1 block



Multi Tap Adaptable
1-4 Players



Analog Control
Compatible



Vibration Function
Compatible

SLES-03989

....→ START

Nach dem Einschalten der Konsole sollten keine Peripheriegeräte oder MEMORY CARD (Memory Card) eingesteckt oder entfernt werden.

Zum Speichern des Spielstands ist eine MEMORY CARD (Memory Card) erforderlich.

1. Installieren Sie die PlayStation™ Spielkonsole gemäß den Anweisungen im Installationshandbuch.
2. Vergewissern Sie sich, dass die Konsole ausgeschaltet ist, bevor Sie eine CD einlegen oder entnehmen.
3. Legen Sie die CD "Dinomaster Party" ein und schließen Sie die Abdeckung des CD-Teils.
4. Schließen Sie die Gamepads an und legen Sie eine MEMORY CARD (Memory Card) ein, um Spielstände zu speichern oder bereits gespeicherte Spielstände zu laden.
5. Schalten Sie die Konsole ein und wählen die Sprache aus. Nachdem dem Sie die Auswahl mit dem X Taste bestätigen beginnt die Einleitung. Um das Abspielen der Einleitung zu beschleunigen drücken sie einfach den X Taste. Mit dem Δ Taste haben Sie die Möglichkeit innerhalb der Einleitung zur nächsten Sequenz zuspringen.

....→ EINLEITUNG

Die Zeit der Dinosaurier ist nicht mehr so, wie sie einmal war.

Nach einer Periode ständiger Meteoritenschauer und anderer Naturkatastrophen haben die Herrscher der Erde das Feld für ihre Nachkommen geräumt. Diese sind nun auf sich selbst gestellt und machen sich auf die Suche nach einem besseren Leben. Sie müssen jedoch zahlreichen Gefahren ins Auge blicken und auch untereinander um die Vorherrschaft kämpfen. Erst ganz zum Schluss wird einer von ihnen der Sieger sein. Er wird der Herrscher sein, der Erwählte, der ein neues Gleichgewicht schaffen muss.

Unter dem Einfluss unserer süßen Babydinos hat sich die Erde in einen gigantischen Spielplatz verwandelt, auf dem nur Spaß und Vergnügen zählen.

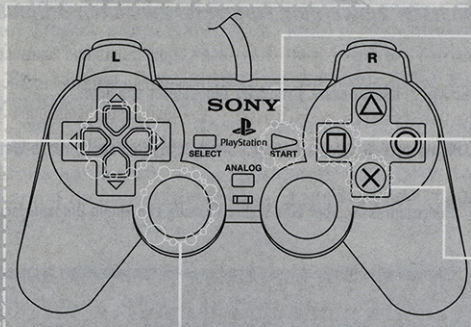
Kämpfe mit deinen Freunden an immer verrückteren Schauplätzen ! Dabei stehen dir verschiedene kleine Monster zur Verfügung, einer drolliger als der andere !

Bist du ihnen gewachsen ? Bist du bereit, der neue Dinomeister zu werden ?

25

....→ BEFEHLE

Richtungstaste:
Dinosaurier bewegen



START-Taste:
Pause

□ -Taste:
Gegner oder Feinde verschieben

X -Taste:
Springen

Linker Analog-Stick:
Dinosaurier bewegen

....→ Menübefehle

Richtungstaste Oben und Unten..... Zwischen den Menüeinträgen wechseln

Richtungstaste Rechts und Links..... Option ändern / Figur wählen

Δ -Taste..... Zurück zum letzten Menü

X -Taste..... Auswahl bestätigen

26

→ DINOSAURIER

Um der neue Dinomeister zu werden, kannst du zwischen 8 Dinosauriern wählen:



→ **Tyranno Rex** : Fleischfresser. Brutalster Dinosaurier von allen.



Steggy : Pflanzenfresser. Seine 4 langen Stacheln sind eine gefährliche Waffe. →



→ **Ankyl** : Pflanzenfresser, aber eine wahre Festung von einem Dinosaurier.



Tritops : Pflanzenfresser. Wegen seines Körperbaus einer der robustesten Dinosaurier →

→ **Ptery** : Fleischfresser. Einer der schlauesten von allen.

Docky : Pflanzenfresser. Größter Dinosaurier von allen. →

→ **Raptord** : Fleischfresser. Gefährlicher Jäger.

Guano : Pflanzenfresser. Seine Daumen sind gefährliche Waffen. →



27

→ SPIELBEGINN

Auf dem Bildschirm **HAUPTMENÜ** kannst du zwischen verschiedenen Spielmodi auswählen und auf das Optionsmenü zugreifen.

Abenteuer-Modus : Im Abenteuer-Modus kannst du mit einer der 8 Figuren Dinomeister werden. Dazu musst du bestimmte Prüfungen ablegen und großen Mut beweisen. Bist du bereit, der neue Dinomeister zu werden ?

Wenn du diesen Modus ausgewählt hast, kannst du entweder ein neues Spiel beginnen oder ein Spiel fortsetzen. Mit der zweiten Funktion lässt sich ein gespeichertes Spiel laden. Dazu musst du vor dem Spiel eine **MEMORY CARD** (Memory Card) in Steckplatz 1 oder 2 einlegen.

Achtung: Auf der **MEMORY CARD** (Memory Card) müssen genügend Speicherblöcke (1 Blöcke) vorhanden sein, bevor das Spiel gestartet wird.

Nach jeder Prüfung kannst du 1 Datei auf deiner **MEMORY CARD** (Memory Card) speichern. So kannst du immer auf dem letzten erreichten Level wieder anfangen und deine Highscores speichern.

Kampf-Modus : In diesem Modus können bis zu 4 Spieler gleichzeitig spielen. **Achtung:** Bei mehr als 2 Spielern ist ein Multitap als Zubehör (separat verkauft). Wähle einen Dinosaurier und stelle dich deinen Freunden an einem Schauplatz und im Spiel deiner Wahl. **Achtung:** Nicht alle Mini-Spiele sind von Anfang an verfügbar. Wer von euch wird siegen?

Highscores :

Mit dieser Funktion kannst du die Highscores aus dem Abenteuer- und dem Kampf-Modus anzeigen.

→ OPTIONEN

In diesem Menü kannst du vier Spieleinstellungen verändern :

- Lautstärke der Soundeffekte
- Lautstärke der Musik
- Vibration während des Spiels
- Bildposition

Anschließend kannst du deine Einstellungen speichern.

28

....> PAUSENMENÜ

Du kannst jederzeit während des Spiels auf das Pausenmenü zugreifen, indem du auf die START-Taste drückst. Danach kannst du das Spiel beenden oder fortsetzen oder auch das Optionsmenü und die Spielregeln aufrufen.

....> MINI-SPIELE

Zu Beginn des Spiels sind nur 4 Mini-Spiele verfügbar. Um die anderen freizuschalten, musst du im Abenteuer-Modus erst die verfügbaren Mini-Spiele gewinnen.

Es gibt 4 verschiedene Arten von Mini-Spielen :

MeteorShower...

(Meteoritenschauer): Dein Dinosaurier muss durch Verstecken in den schützenden Grotten den Meteoriten entgehen. Achtung: Eine Grotte bietet nur Platz für einen Dinosaurier und es gibt nie genug Grotten für alle ! Wer als Letzter übrig bleibt, hat gewonnen !

Dinosquare : Hier musst du von einer Seite der Spielfläche zur anderen kommen und dabei durch so viele Felder wie möglich laufen. Je mehr Überquerungen du schaffst, desto mehr Punkte bekommst du. Gewonnen hat derjenige, der am Ende des Countdowns die meisten Punkte hat.

Jedes dieser Mini-Spiele geht über 3 Runden. Du musst also mindestens 2 Runden gewinnen, um im Mini-Spiel Sieger zu sein.

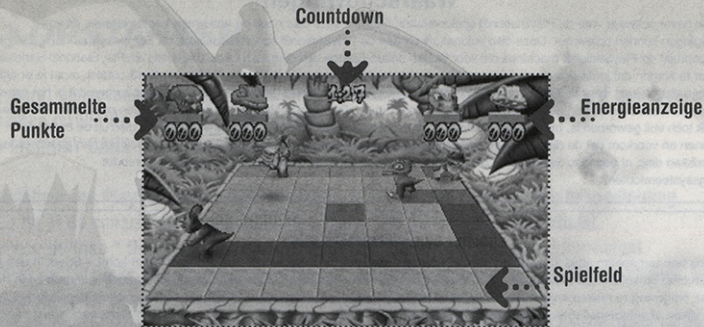
Rock Push...(Felsen schieben):

Hier musst du Felsen auf deine Feinde schieben, damit sie Energie verlieren. Gewonnen hat derjenige, der am wenigsten Energie verloren hat oder der als Letzter übrig bleibt !

Free For All...

(Der große Kampf): Schlage deine Feinde, um sie von der Spielfläche zu vertreiben oder damit sie all ihre Energie verlieren. Du kannst deine Energie wieder aufladen, indem du Bonuspunkte sammelst.

....> SPIELBILDSCHIRM



....> BONUSPUNKTE

Während des ganzen Spiels kannst du Bonuspunkte sammeln. Dazu gibt es 2 Möglichkeiten :

Bonus.....



1. Apfel : erhöht die Energie deines Dinosauriers um 25 %.



2. Fleischstück : damit wird dein Dinosaurier 4 Sekunden lang schneller.

Anti-Bonus.....



3. Der Blitz : Wenn du einen Blitz aufsammelst, kehrt sich die Steuerung für deinen Dinosaurier um, sodass es schwieriger wird, ihn zu bewegen.

Waarschuwingen

Deze disc bevat software voor de PlayStation® spelcomputer. Gebruik deze disc nooit op een ander soort systeem: dit zou beschadigingen kunnen opleveren. Deze disc voldoet alleen aan de PlayStation® specificaties voor de Europese markt. Hij kan niet worden gebruikt op PlayStation® machines die voor landen buiten Europa zijn gemaakt. Lees zorgvuldig de PlayStation® Handleiding om ervoor te zorgen dat je de disc op de juiste manier gaat gebruiken. Wanneer je de disc in de PlayStation® plaatst, moet je er altijd voor zorgen dat de kant waar de titel op gedrukt is, naar boven ligt. Als je de disc beetpakt, moet je er voor zorgen dat je het oppervlak niet aanraakt. Houd de disc aan de randen vast. Zorg er voor dat de disc schoon blijft en dat er geen krassen op komen. Wanneer het oppervlak toch vuil geworden is, moet je de disc voorzichtig schoonmaken met een zachte doek. Houd de disc uit de buurt van hittebronnen en voorkom dat de disc in direct zonlicht of in een vochtige omgeving blijft liggen. Probeer nooit om een gescheurde of kromgetrokken disc, of een disc die met plakband gerepareerd is te gebruiken, want dit kan aanleiding geven tot besturingsstroomfouten.

Gezondheid

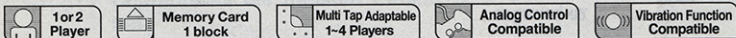
• Neem na een uur spelen altijd 15 minuten pauze. • Speel niet wanneer je heel moe bent of slaap tekort komt. • Speel in een goed verlichte ruimte op voldoende afstand van het TV-scherm. • Sommige mensen krijgen een epileptische aanval wanneer ze in hun dagelijkse omgeving te maken krijgen met flitsende lichten of patronen. Deze mensen kunnen ook aanvallen krijgen terwijl ze televisie kijken of video-spelletjes spelen. Zelfs spelers die nog nooit een aanval hebben gehad, kunnen onverwachts last van epilepsie krijgen. Als je weet dat je epileptisch bent, moet je contact opnemen met je huisarts voordat je een video-spel gaat spelen en dit moet je ook doen wanneer je last krijgt van één of meerdere van de volgende symptomen tijdens het spelen: duizeligheid, veranderd zicht, spiertrekkingen, andere onwillekeurige bewegingen, bewustzijnsstoornissen, geestelijke verwarring en/of stuipen.

PIRATERIJ

Het geheel of ten dele zonder toestemming reproduceren van het speelbare deel van dit product en het zonder toestemming gebruiken van geregistreerde handelsmerken kan een strafrechtelijke overtreding inhouden. Softwarepiraterij treft zowel de consument als de rechthebbende ontwikkelaars, uitgever en verkopers. Vermoedt u dat dit spel product een illegale kopie is, of als u enige andere informatie heeft over illegaal gekopieerde software, neem dan contact op met de betreffende klantenservice. Het nummer daarvan is achterin deze handleiding te vinden.

Zie de achterste pagina van deze handleiding voor de telefoonnummers van de Klanten Service (Customer Service No.)

Dinomaster TM & © 2002 L.S.P. All rechten voorbehouden. Bibliotheekprogramma's © 1993-1999 Sony Computer Entertainment Inc. licentie exclusief verleend aan Sony Computer Entertainment Europe. ALLEEN VOOR THUISGEBRUIK. Het onbevoegd kopiëren, bewerken, verhuren, uitleenen, verspreiden, extraheren, doorverkopen, gebruiken in speelhallen, geld in rekening brengen voor gebruik, uitzending, openbare vertoning en verzending via internet, kabel of andere telecommunicatiemediën, toegang van dit product of enig handelsmerk of auteursrechtelijk beschermd materiaal dat deel uitmaakt van dit product, is verboden. © 2002 L.S.P. Uitgebracht door L.S.P. Ontwikkeld door Similis. Bibliotheekprogramma's (c) 1993-2002 Sony Computer Entertainment Inc. Licentie exclusief verleend aan Sony Computer Entertainment Europe.



SLES-03989

→ OPSTARTEN

Het wordt aangeraden geen randapparatuur of MEMORY CARD (Geheugenkaart) in te voeren of weg te nemen terwijl de console ingeschakeld is.

Een MEMORY CARD (Geheugenkaart) is nodig om uw stukjes op te slaan.

1. Installeer uw PlayStation™ console volgens de instructies in de installatiehandleiding.
2. Ga na of de console uitgeschakeld is voordat u een CD inbrengt of uitneemt.
3. Breng de Disc "Dinomaster Party" en sluit het deksel van het disccompartiment.
4. Sluit de joysticks aan en breng een Memory Card (Geheugenkaart) in om uw stukjes te kunnen opslaan of reeds opgeslane stukjes te kunnen opladen.
5. Zet uw console aan. Druk op de X toets om uw taal te kiezen. De intro begint. Druk op de X toets om sneller te gaan, of op de Δ toets om naar het volgende segment in de intro te gaan.

→ INLEIDING

Het dinosauriërtijdperk is niet meer wat het geweest is.

Na een aanhoudende meteorregen en andere natuurrampen maken de heersers van de planeet plaats voor hun nageslacht. Deze blijven uiteindelijk alleen achter en gaan op zoek naar een beter leven. Maar ze zullen het hoofd moeten bieden aan vele gevaren en zelfs met elkaar in conflict treden. Uiteindelijk zal er slechts één onder hen domineren. Hij zal de leider zijn, die het evenwicht zal moeten herstellen.

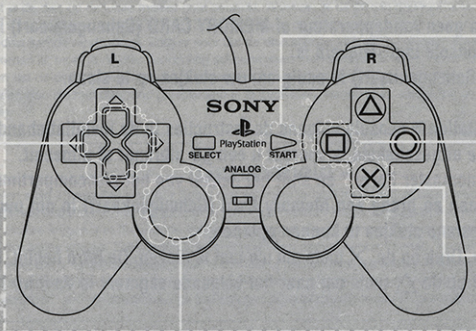
Onder invloed van onze schattige baby-dinosauriërs is onze planeet nu veranderd in een gigantische speeltuin, waarin humor en plezier regeren.

Ga de confrontatie met uw vrienden aan in steeds grappigere decors, dankzij verschillende monstertjes, waarvan het ene nog vreemder is dan het andere!

Bent u in staat de leiding te nemen? Bent u klaar om de nieuwe Dinomaster te worden?

31

→ DE FUNCTIETOETSEN



Toets Start:
Pauza

□ -Toets:
De tegenstanders
of de blokken
duwen

X -Toets:
Springen

Analoge joysticks:
De dinosauriër

→ De bediening van het menu

- Richtingstoets Omhoog en Omlaag**.....Zich verplaatsen in de menu's
- Richtingstoets Links en Rechts**.....Een optie wijzigen/Een personage selecteren
- △ -Toets**.....Terugkeren naar het vorige menu
- X -Toets**.....Een keuze bevestigen

32

→ DE DINOSAURIËRS

Om de nieuwe Dinomaster te worden kan u kiezen uit 8 schepsels :



→ **Tyranno Rex** : Carnivoor, de wreedste van alle dinosauriërs.

Steggy : Herbivoor, zijn 4 lange stekels vormen een vreselijk wapen. →



→ **Anky** : Herbivoor ja, maar een echte versterkte burcht.

Tritops : Herbivoor, door zijn gestalte is hij één van de meest robuuste soorten →



→ **Ptery** : Carnivoor, hij is één van de gemeenste van de bende.

Docky : Herbivoor, hij is de allergrootste dinosauriër. →



→ **Raptord** : Carnivoor, hij is een schrikwekkend roofdier.

Guano : Herbivoor, zijn duimen zijn echte wapens. →



→ OPSTARTEN VAN HET SPEL

In het scherm van het Hoofdmenu gaat u naar de verschillende spelmodi en naar het optiemenu.

33

Modus Avontuur : De Modus Avontuur biedt u de kans Dinomaster te worden door één van de 8 schepsels te spelen. Daartoe dient u een aantal proeven tot een goed einde te brengen waarbij u al uw moed moet aantonen. Zal u erin slagen om de nieuwe Dinomaster te worden ?

Als u deze modus heeft geselecteerd, heeft u de keuze een nieuw spel te beginnen of een bestaand spel verder te zetten. Met deze laatste functie kan u een opgeslagen spel opladen. Daarvoor heeft u een MEMORY CARD (Geheugenkaart) nodig, die u dient in te voeren in Slot 1 of 2 voordat het spel begint.

Opgelet, zorg ervoor dat u genoeg vrije geheugenruimte (1 blocks) heeft voordat u het spel opstart.

Na elke proef zal u dan 1 bestand op uw MEMORY CARD (Geheugenkaart) kunnen opslaan. Daardoor kan u herbeginnen op het laatste afgewerkte niveau of uw hoogste scores opslaan.

Modus Battle : Met deze modus kan u met 4 spelers tegelijk spelen.

Opgelet, indien u met meer dan 2 spelers speelt, heeft u de Multitap (wordt apart verkocht) nodig. Kies een dinosauriër en ga de confrontatie met uw vrienden aan in het decor en de activiteit van uw keuze. Opgelet, niet alle minispelletjes zijn van bij het begin speelbaar. Wie van u of uw vrienden zal winnen ?

Hoogste scores :

Met deze functies kan u de hoogste scores bekijken die werden behaald in de modus Avontuur of Battle.

----> OPTIES

In dit menu kan u wijzigingen aanbrengen in vier aspecten van het spel :

- Het volume van het geluid van de dinosauriërs.
- Het volume van de muziek.
- Het aan- of uitschakelen van vibraties tijdens het spel.
- De positie van het scherm.

En dan kan u al uw configuraties opslaan.

----> MENU PAUZE

Op eender welk moment kan u naar het PAUZE-menu gaan door op de STARTtoets te drukken. U kan dan uw spel verlaten of verderzetten, maar ook het optiemenu en de spelregels consulteren.

----> DE MINISPELLETJES

Bij het begin van het spel zijn er slechts 4 minispelletjes toegankelijk. Om de andere te deblokken moet de eerste beschikbare spelletjes winnen in de Modus Avontuur. Er zijn 4 soorten minispelletjes :

Meteor Shower...

(De meteorregen): Uw dinosauriër moet de meteorieten vermijden door zich in de grotten te verbergen die hem zullen beschermen. Opgelet, er kan maar één dinosauriër in elke grot en er zijn er nooit genoeg voor iedereen! De laatste overblijvende is de winnaar!

Dinosquare : U moet van de ene kant van het vlak naar de andere kant gaan door langs zoveel mogelijk vakjes te passeren. Hoe vaker u erin slaagt de overkant te bereiken, des te meer punten verdient u. De winnaar is diegene die de meeste punten heeft gescoord op het einde van de aftelling.

Rock Push...(Rotsen duwen):

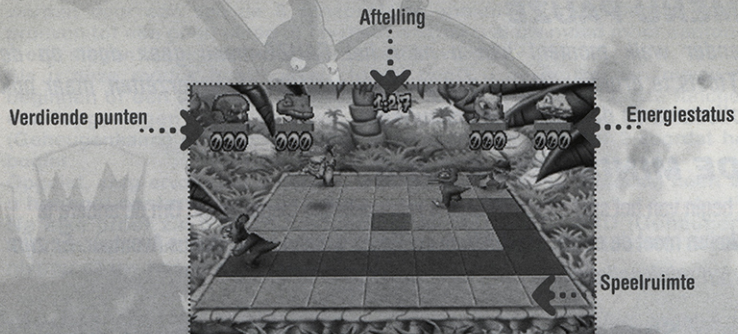
u moet de rotsblokken tegen uw tegenstanders duwen, zodat zij energie verliezen. De winnaar is diegene die het minste energie heeft verloren of die als laatste overblijft!

Free For All...

(Het grote gevecht): Sla uw tegenstanders zodat zij van het plateau verdwijnen, of al hun energie verliezen. U kunt energie recupereren door bonuspunten te sprokkelen.

Alle minispelletjes bestaan uit 3 ronden. U moet er dus in ten minste 2 ronden als winnaar uitkomen om aanspraak te maken op een overwinning in het minispelletje.

....> HET SCHERM VAN HET SPEL




....> DE BONUSPUNTEN


Gedurende heel uw tocht kan u bonuspunten sprokkelen. Deze laatste bestaan in twee soorten :

De bonuspunten.....

1  **De appel** : Verhoogt de energie van uw dinosauriër met 25%.

2  **Het stuk vlees** : Doet uw dinosauriër gedurende 4 seconden versnellen.

De malus.....

36 **3**  **De bliksem** : Als je de bliksem oproept, zullen de commando's van je dinosaurus omgedraaid worden, wat bewegen moeilijker zal maken.

....> L.S.P.

PRODUCTION TEAM:

Jean Paul Mari
Arnaud Rossi

MARKETING TEAM:

Albéric Guigou
Cécile Lamaure
Rénald Lafarge
Marianne Pujol
Cédric Le Foll

PUBLISHING:

Olivier Goulon

SPECIAL THANKS TO:

Jean Claude Goulon

....> Similis

PRODUCER:

Alexandra Gerb
Aixander B. Christof

PROJECT MANAGER:

Alexander B. Christof

LEAD PROGRAMMING:

Rainer Reber
Alexander B. Christof

KI PROGRAMMING:

Martin Klinger

ADDITIONAL

PROGRAMMING:

Petr Vlcek

GRAPHIC ARTISTS:

Mario Coopmann
Minh Duong
Björn Lubitz
Andre Quass
Martin Schlierkamp

SOUND:

Tufan Uysal

....> CREDITS

37



Call of Duty: Special Forces TM & © 2002 E.B.P. All rights reserved.



DinoMaster Party TM & © 2002 E.B.P. All rights reserved.

CALL OF DUTY SPECIAL FORCES
put an end to the threat of terrorism!

DINOMASTER PARTY
BIG Creatures, BIG Fun!

Do you want more fun?

Join all your favorite heroes in 4 super games!



Baby Felix Tennis TM & © 2002 Columbia Pictures Inc. and Activision Productions, Inc. All rights reserved.



Extreme Ghostbusters TM & © 2002 Columbia Pictures Inc. and Activision Productions, Inc. All rights reserved.

BABY FELIX TENNIS
Game, Set and Fun!

EXTREME GHOSTBUSTERS
the hunting has begun!

Customer Service Numbers

Games Hotlines

• Australia	1300 365 911	Please contact your local distributor
Calls charged at local rate. Please call these Customer Service Numbers only for hardware support of PlayStation products.		
• Österreich	0820 500 535	Please contact your local distributor
0.145 Euro/Minute. Rufen Sie diese Kundendienstnummern bitte nur an, wenn Sie Hardware-Support für PlayStation-Produkte benötigen.		
• Belgique/België/Belgen	011 516 406	08 92 68 66 08*
Prix d'un appel local. Veuillez composer les numéros du service après-vente pour recevoir une assistance technique destinée uniquement aux produits PlayStation.		
• Danmark	33 26 68 00	Please contact your local distributor
Man-Torsdag 9-16.30 Fre 10-15. Ring venligst kun til disse kundeservicenumre vedrørende hardware-support til PlayStation-produkter.		
• Suomi	0600-411911	Please contact your local distributor
17.00-21.00 ma-to, 0.79 Euro/min. Tätä asiakaspalvelunumeroa voi käyttää vain PlayStation-tuotteiden laitteistotukeen liittyvissä kysymyksissä.		
• France	0820 31 32 33	08 92 68 66 08*
Prix d'un appel local - ouvert du lundi au samedi. Veuillez composer les numéros du service après-vente pour recevoir une assistance technique destinée uniquement aux produits PlayStation.		
• Deutschland	01805 766 977	0190 - 772220*
0,12 Euro/minute. Rufen Sie diese Kundendienstnummern bitte nur an, wenn Sie Hardware-Support für PlayStation-Produkte benötigen.		
• Greece	(00 301)677 7701	Please contact your local distributor
αριθ. απ. τη. 0-111-004 0. 0216-04-04 04 -004-00-06104-00-341-00-41100 0001-911-000 1100 ΑΕ. 1-10-74000-0111-770104 τρέ 0010000 PlayStation.		
• Ireland	0818 365065	Please contact your local distributor
All calls charged at National Rate. Please call these Customer Service Numbers only for hardware support of PlayStation products.		
• Italia	848 82 83 84	051/755600*
Tariffa Nazionale. Chiamare questi numeri del Servizio Clienti solamente se si necessita di assistenza relativa all'hardware dei prodotti PlayStation.		
• Israel	971170	
Please call these Customer Service Numbers only for hardware support of PlayStation products.		
• Malta	21 344700	Please contact your local distributor
National Rate. Please call these Customer Service Numbers only for hardware support of PlayStation products.		
• Nederland	0495 574 817	Please contact your local distributor
Interlokale kosten. Bel deze klantenservicenummers alleen bij hardwareproblemen met PlayStation-producten.		
• New Zealand	09 415 2447	Please contact your local distributor
National Rate. Please call these Customer Service Numbers only for hardware support of PlayStation products.		
• Norge	820 75 050	Please contact your local distributor
Mon-Fre 8.30-16.30. Vennligst ring disse kundeservicenumrene bare for maskinvarestøtte i forbindelse med PlayStation-produkter.		
• Portugal	707 23 23 10	256 836 273*
Contacte-nos através destes números de Assistência ao Cliente para obter assistência técnica (hardware) apenas para produtos da PlayStation.		
• España	902 102 102	91 789 35 50*
Tarifa nacional. Al llamar a estos números del Servicio de atención al cliente sólo obtendrá asistencia para los productos PlayStation.		
• Sverige	08 587 822 40	Please contact your local distributor
Mån-Tors 8-17 Fre 8-15.30. Ring endast dessa kundeservicenummer för maskinvarusupport av PlayStation-produkter.		
• Schweiz/Suisse	0848 84 00 85	Ein Anruf kostet Fr. 1.-/min.
Tarif appel national / Nationaler Tarif / Tariffa Nazionale. Veuillez composer les numéros du service après-vente pour recevoir une assistance technique destinée uniquement aux produits PlayStation.		
• UK	08705 99 88 77	0906 736 6551*
National rate. Calls may be recorded for training purposes. Calls charged at local rate.		

Please call these Customer Service Numbers only for hardware support of PlayStation products.