

GAME BOY ADVANCE™

AGB-AREP-EUR

# MEGAMAN

## BATTLE NETWORK



INSTRUCTION BOOKLET

CAPCOM

Ubi Soft

LICENSED BY

**Nintendo**

NINTENDO®, GAME BOY ADVANCE™ AND  ARE TRADEMARKS OF NINTENDO CO.,LTD.



THIS SEAL IS YOUR ASSURANCE THAT NINTENDO HAS APPROVED THE QUALITY OF THIS PRODUCT. ALWAYS LOOK FOR THIS SEAL WHEN BUYING GAMES AND ACCESSORIES TO ENSURE COMPLETE COMPATIBILITY WITH YOUR GAME BOY SYSTEM.

CE SCEAU EST VOTRE ASSURANCE QUE NINTENDO A APPROUVE CE PRODUIT ET QU'IL EST CONFORME AUX NORMES D'EXCELLENCE EN MATIERE DE FABRICATION, DE FIABILITE ET SURTOUT, DE QUALITE. RECHERCHEZ CE SCEAU LORSQUE VOUS ACHETEZ DES JEUX ET DES ACCESSOIRES POUR ASSURER UNE TOTALE COMPATIBILITE AVEC VOTRE SYSTEME GAME BOY.

DIESES QUALITÄTSSIEGEL IST DIE GARANTIE DAFÜR, DASS SIE NINTENDO-QUALITÄT GEKAUFT HABEN. ACHTEN SIE DESHALB IMMER AUF DIESES SIEGEL, WENN SIE SPIELE ODER ZUBEHÖR KAUFEN, DAMIT SIE SICHER SIND, DASS ALLES EINWANDFREI ZU IHREM NINTENDO GAME BOY-SYSTEM PASST.

QUESTO SIGILLO È LA TUA GARANZIA CHE NINTENDO HA VALUTATO ED APPROVATO QUESTO PRODOTTO. RICHIEDILO SEMPRE ALL'ACQUISTO DI GIOCHI ED ACCESSORI PER ASSICURARE LA COMPLETA COMPATIBILITÀ CON IL TUO SISTEMA GAME BOY.

ESTE SELLO ES TU SEGURO DE QUE NINTENDO HA APROBADO LA CALIDAD DE ESTE PRODUCTO. BUSCA SIEMPRE ESTE SELLO CUANDO COMPRES JUEGOS Y ACCESORIOS PARA ASEGURARTE UNA COMPLETA COMPATIBILIDAD CON TU GAME BOY SYSTEM.

DIT ZEGEL WAARBORGT U, DAT DIT PRODUKT DOOR NINTENDO IS GECONTROLEERD EN DAT HET QUA CONSTRUCTIE, BETROUWBAARHEID EN ENTERTAINMENTWAARDE VOLLEDIG AAN ONZE HOGE KWALITEITSEISEN VOLDOET. LET BIJ HET KOPEN VAN SPELLEN EN ACCESSOIRES ALTIJD OP DIT ZEGEL, ZODAT U VERZEKERD BENT VAN EEN GOED WERKEND GAME BOY-SYSTEEM.

DENNA ETIKETT GARANTERAR ATT NINTENDO STÅR FÖR PRODUKTENS KVALITET. KONTROLLERA ATT ETIKETTEN FINNS PÅ SPEL OCH TILLBEHÖR DU KÖPER FÖR ATT FÖRSÄKRA DIG OM ATT DE ÅR KOMPATIBLA MED GAME BOY.

DETTE SEGL GARANTERER, AT NINTENDO HAR GODKENDT KVALITETEN AF DETTE PRODUKT. SE ALTID EFTER DETTE SEGL, NÅR DU KØBER SPIL OG TILBEHØR, SÅ DU ER SIKKER PÅ FULD KOMPATIBILITET MED DIT GAME BOY.

TÄMÄ TARRA VAKUUTTAA, ETTÄ NINTENDO ON HYVÄKSYNYT TÄMÄN TUOTTEEN LAADUN. TARKISTA AINA TÄMÄ TARRA ENNEN KUIN OSTAT PELEJÄ JA MUITA TARVIKKEITA, JOTTA SAAT VARMASTI GAME BOY YHTEENSOPIVIA TUOTTEITA.

## SUMMARY

<b>ENGLISH</b> .....	<b>5</b>
<b>ESPAÑOL</b> .....	<b>27</b>
<b>ITALIANO</b> .....	<b>49</b>



# CONTENTS

Chaos Online! . . . . .	6
Starting the Game . . . . .	7
Basic Controls . . . . .	8
The Real World . . . . .	10
Sub Screen . . . . .	11
The Cyber World . . . . .	14
Battle Setup Screen . . . . .	16
Battle Screen . . . . .	18
Result Screen . . . . .	20
Game Boy Advance™ Game Link™ cable games . . . . .	20
Beginners Tips . . . . .	22
Battle Chip Secrets . . . . .	23
Technical Support . . . . .	71
Credits . . . . .	74



# CHAOS ONLINE !

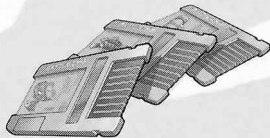
## In 20xx ...

...the rapid advance of Internet technology has created the "network age." Everyone now carries a portable exploration device called "PET." This personal terminal is an advanced personal digital assistant. Using it, you can make phone calls, send and receive emails, keep a calendar, store data, shop online and check news from around the world. PET is so convenient and helpful that it has become essential for everyday life!

Every PET uses a personality simulation program called Net Navi (gator). By customising your PET's Navi program, you can give your Net Navi a unique personality – and even talk to it!



But as the network world expands, network crime is raging. Hacking and computer virus epidemics have become major issues. At the top of the criminal list is a mysterious organisation called "WWW" (World Three), a group of incorrigible computer hooligans.



To protect their PETs, people have begun installing Battle Chips –special chips encoded with battle programs. When you insert a Battle Chip, you can arm your PET to fight off viruses and hackers. This is called "virus busting" and has become so important that it is now taught in schools.

Lan is a fifth grade student. His Net Navi (and best friend) is Mega Man.EXE. Lan and Mega Man.EXE are both extremely skilled computer operators.

In the world of virus busting, Lan and Mega Man.EXE are about to meet their match ...

## STARTING THE GAME

Press START in the Title Screen and the following options will appear. Use the Control Pad to select, and press START or the A Button to confirm.

### New Game

Start a new game.

### Continue

Resume a previously saved game. This option appears after you have saved a game. (See page 14 for details on saving.)

## SOFTWARE RESET

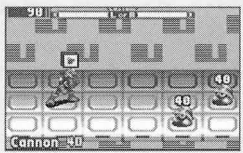
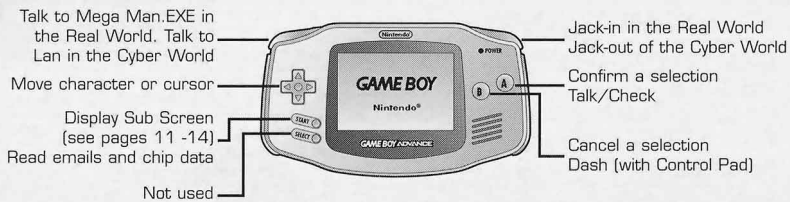
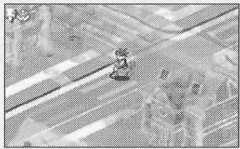
At any time during gameplay you can return to the Title Screen by pressing the **START,SELECT** and **A** and **B** Buttons simultaneously.



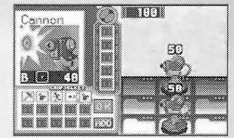
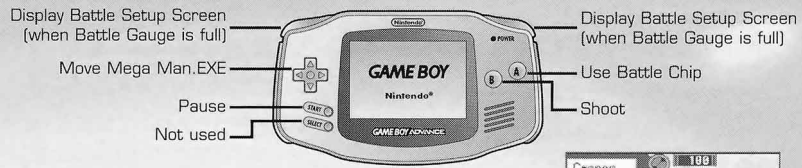
# BASIC CONTROLS

## FIELD SCREEN

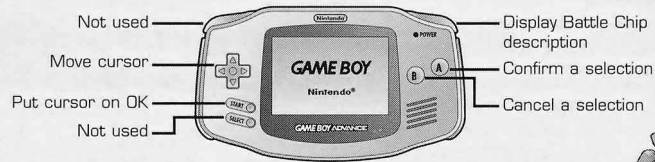
The Field Screen is the main gameplay screen in both the Real World (where you control Lan) and the Cyber World (where you control Mega Man.EXE).



## BATTLE SCREEN



## BATTLE SETUP SCREEN



## THE REAL WORLD

In your quest to hunt down computer criminals, you will move between the "Real World" and the "Cyber World". In the Real World, you control Lan using the following controls:

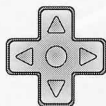
### Talk/Check

Press the A Button when standing in front of a person in town to talk to him/her. A text conversation will begin. Continue pressing the A Button to read it all the way through. You can also see notes about an object by standing in front of it and pressing the A Button. If there is nothing to talk about or learn, nothing appears.

(Note: Sometimes during a conversation you must make a choice about what you'll talk about.)

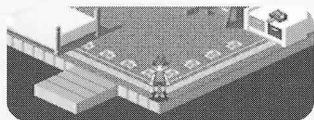
### Dash

Hold down the B Button and press the Control Pad in the direction you want to dash.



### Talk to Mega Man. EXE

Press the L Button to talk to Mega Man.EXE in the PET. When you don't know what to do next, check in with Mega Man.EXE. He may give you a clue.



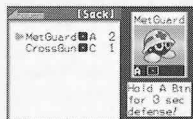
## SUB SCREEN

Press START in the Field Screen to display the Sub Screen. This shows all the Battle Chips you have available. You can organize your Battle Chips by moving the ones you want to use from the Sack into the Folder.



Toggle between the Sack and the Folder by pressing the Control Pad ◀/▶. First choose a chip, then choose a chip to exchange with it. (Press the Control Pad ▲/▼ to see a description of each chip.)

Press the A Button after each chip selection to make the trade.

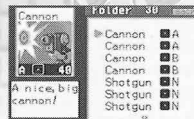


## USING THE FOLDER

When you're in battle, you will open the Battle Setup Screen and select Battle Chips from the Folder. The more you use the Folder, the better you'll get at arranging your chips strategically for success in battle.

### REMEMBER:


1. You must always have 30 Battle Chips in the Folder.
2. You can have up to 10 chips of the same kind.
3. You can have up to 5 Navi Chips (for calling Net Navi).



## SUB SCREEN OPTIONS

The Sub Screen also shows a list of helpful options. Highlight an option and press the A Button to select it.

### Folder

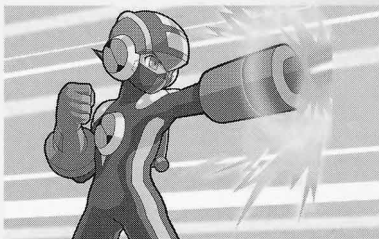
**SORT** –Press START to display a menu for sorting your chips. Press the Control Pad / to select a method, and press the A Button to sort.

**PAGES** –Press the L or R Button to turn the pages of the Folder.

### Library

This is a list of Battle Chip data. Look through it (by pressing the L or R Button) to see all the chips you acquire.

Names will appear in place of “?” when you get new chips. To the left is a description of what each chip does. The more stars next to a chip name, the rarer it is. How many chips can you collect?



### MegaMan

Check on Mega Man.EXE 's status. The level indicates his strength. As you enhance Mega Man.EXE with power-up programs, the level will increase. You can use three types of power-up programs:

**HP** (Hit Points) – Automatically adds 20 to Mega Man.EXE 's maximum HP.

**ARMOUR** – Doubles Mega Man.EXE 's Heat Armour, Aqua Armour or Wood Armour defense.

**(You can change armour in the Sub Screen.)**

**BUSTER UP** – Enhances Mega Buster by increasing Attack (shot power), Rapid (shot speed) or Charge (charge shot).



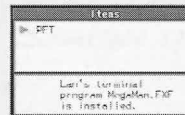
### E-Mail

Check on Lan 's emails, identified by sender names and subjects. Emails marked **NEW** haven 't been read yet. Use the Control Pad to select an email

and press the A Button to read it. Turn pages by pressing the A Button. You can read through all the emails one after another.

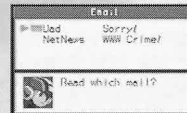
### Items

Check out the items you have. Select an item with the Control Pad to see its description.



### Network

Using the optional Game Link ® cable, you can exchange Battle Chips or have a Net Battle with your friend. You can also save a network game. (See pages 20 – 22 for details.)



## Save

Save your current game at this screen showing information about it. After saving, you can resume the game at a later time. To do that, select CONTINUE in the Title Screen (see page 7) the next time you start play.

## Return

Return to the Sub Screen.

## THE CYBER WORLD

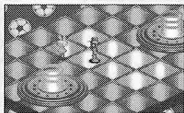
You enter the Cyber World by jacking into the PC in Lan 's room. In the Cyber World, you control Mega Man.EXE. In this world you must defeat viruses, find and battle bosses and solve problems. Read on to find out how ...



## JACK-IN

When you "jack-in," you connect your PET to an electric device and send Mega Man.EXE into the Cyber World. To jack-in, stand in front of an electric device and press the R Button.

When a problem occurs in the Real World, it's probably caused by a computer virus. Jack-in and send Mega Man.EXE to defeat the virus. Explore the Real World to find various places besides Lan 's room where you can jack-in. You may also get a special chip when you jack-in.



**Hint:** Helping others in the Cyber World will help you find other jack-in places.

## CYBER WORLD ACTIONS

**RUN** – Hold down the B Button and press the Control Pad to move fast.

**TALK/CHECK** – Press the A Button to talk to a program or check an object in front of Mega Man.EXE. Make sure to check Mystery Data, which you'll sometimes find laying on the ground. You'll get a bonus reward!

**TALK TO LAN** – Press the L Button to talk to Lan in the Real World. When you're at a loss about what to do next, he may give you a hint.

**JACK-OUT** – Press the R Button to recall Mega Man.EXE from the Cyber World. Once you jack-out, you will control Lan in the Real World again.

**Stay alert:** Sometimes you cannot jack-out.

## MORE ABOUT THE CYBER WORLD

The Cyber World is huge and very complicated. Here you'll find Net Traders who will sell you chips, power-up programs and personal home pages. You cannot enter all the areas at first, but as you proceed with the adventure more areas will open up.

### Favourite

A number of devices are connected to the Cyber World. If you get their network address, you can go through the Cyber World to one of these devices.

### Link

Some areas on the Cyber World are dead ends where you may get stuck. Find a Link to proceed (see the next section).





## Net Battle

People in town may challenge you to a Net Battle. If you win, the loser may give you a Link. When you get a Link, go on the Cyber World and try it.

Talk to a Net Trader in the Cyber World to display the Shop Screen. Put the cursor on an item and press the R Button to see its description. If you want to buy it, and you have enough Zenny, press the A Button. Net Traders have only limited items and certain items may be sold out.

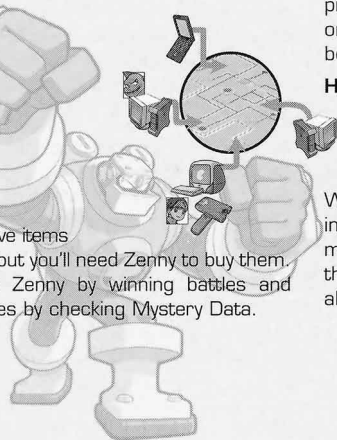
**Hint:** Look for shops in the Real World too.

## BATTLE SETUP SCREEN

When Mega Man.EXE encounters a virus in the Cyber World, battle begins. You must defeat all the viruses in order to win the battle. You must also be victorious in all battles to win the game!

## Shop

Shops have items for sale, but you'll need Zenny to buy them. You gain Zenny by winning battles and sometimes by checking Mystery Data.



## SELECTING BATTLE CHIPS

To get ready for battle, first choose your Battle Chips in the Battle Setup Screen.

Five randomly-selected Battle Chips in your Folder are displayed in the Chip Select List. Select a chip with the Control Pad, and press the R Button to look at a description of it. Press the A Button to choose the chip to send to Mega Man.EXE.

### Information on a Battle Chip

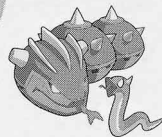
- Battle Chip Name
- Chip Code
- Attribute (Fire, Water, Electricity, Wood or No Attribute)
- Attack Power (offensive chips only)



## RULES FOR SELECTING BATTLE CHIPS

Usually, you can choose only 1 chip from the Chip Select List to use in the next battle.

But an exception to the rule allows you to choose more than one chip: When 2 or more chips have the same name or chip code, you can choose some or all of them to send to Mega Man.EXE for use in battle.



## ADDING BATTLE CHIPS

If you put the cursor on ADD and press the A Button, Lan will send over additional Battle Chips. When you do this, you must fight the turn without Battle Chips, but you will get 5 more chips in the next Battle Setup Screen, so you can choose from 10 chips at that time. If you choose ADD once again, you can choose from 15 chips on your next turn. (You can choose ADD up to twice in a row.) If you choose a Battle Chip, you can choose from only 5 chips on your next turn.

## SENDING CHIP DATA





After choosing a Battle Chip, move the cursor to OK (use the Control Pad or press the START button) and press the A Button. The Action Screen will appear.

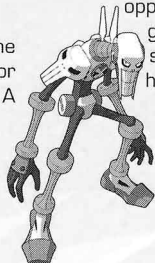


## BATTLE SCREEN

After you choose a Battle Chip, the Battle Screen will appear. This is where you actually control Mega Man.EXE and fight the virus. Use the Battle Chip you have chosen to defeat the virus and win the battle!

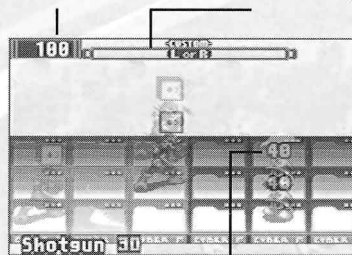
### Area

Mega Man.EXE can move /// into any square in the red area. Viruses can move in the blue area. Normally Mega Man.EXE cannot get into the opponent's area, but you can get him into it if you use certain special chip attacks to expand his area.



Mega Man.EXE's  
Hit Points

Battle Gauge



Next Chip and  
Attack Power

Enemy Virus'  
Hit Points

## Mega Buster

Press the B Button to fire the Mega Buster. This weapon has unlimited bullets. The closer you are to an enemy, the more rapidly you fire!

## Using a Battle Chip

Press the A Button to use the Battle Chip you've chosen. The chip is displayed on Mega Man.EXE's head, and its effect is displayed in the bottom left corner of the screen.

## Battle Gauge

A Battle Gauge appears in the upper centre of the screen. This gauge builds up automatically. When it is full, you can display the Battle Setup Screen by pressing the L or R Button. After using all your Battle Chips, go to the Battle Setup Screen to choose more chips for your next attack.



## RESULT SCREEN

When you drain the virus's hit points down to 0, Mega Man.EXE wins the battle. The Result Screen will appear, showing the Battle Time, Busting Level and data you acquired by winning the battle.

## BUSTING LEVEL

Busting Level is an evaluation of your virus busting performance. The higher the level, the better data you can acquire. Usually you get Zenny, but sometimes you will receive data that the enemy was using.



To increase your Busting Level, defeat the enemies fast. There may be other secrets to increasing your Busting Level. Can you discover them?

## GAME BOY ADVANCE™ GAME LINK™ CABLE GAMES

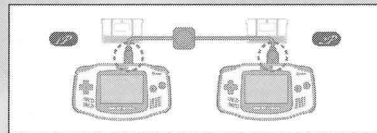


THIS GAME PAK INCLUDES A MULTI-PLAYER MODE WHICH REQUIRES A GAME BOY ADVANCE™ GAME LINK™ CABLE.

## CONNECTING THE GAME BOY ADVANCE™ GAME LINK™ CABLE

You need:

- 2 Game Boy Advance™ systems
- 2 MEGA MAN BATTLE NETWORK Game Paks
- 1 Game Boy Advance™ Game Link™ cable



1. Make sure the power of both Game Boy Advance™ systems is OFF. Insert a **MEGA MAN BATTLE NETWORK** Game Pak into each Game Boy Advance™ system.
2. Connect the Game Boy Advance™ Game Link™ cable to the external extension connector on both Game Boy Advance™ systems.

**Important:** The unit connected to the smaller plug is 1P.

3. Turn on the units.

## LINK PLAY

With 2 Game Boy Advance™ systems connected by a Game Boy Advance™ Game Link™ cable, 2 players can play **MEGA MAN BATTLE NETWORK** simultaneously. Press SELECT at the Title Screen, choose NETWORK, and select YES simultaneously on both Game Boy Advance™ systems.

The Game Boy Advance™ Game Link™ cable may malfunction if:

- It is not for the Game Boy Advance™ system.
- It is not connected correctly or has become disconnected.
- It is connected to the Communication Cable.
- More than 2 Game Boy Advance™ systems are connected.



## LINK PLAY FEATURES

### Trade

You can exchange one Battle Chip in your Sack with your friend. After both players choose their chips, choose YES to make the trade. When one player wants to give a Battle Chip to the other (rather than trade), the receiver should choose NOTHING.

### Net Battle (Test)

Battle against your friend. Both players choose NET BATTLE (TEST) to start. You'll be able to pick up objects in the battlefield — use them strategically.

### Net Battle (Real)

The basic rules are the same as for Test, but the winner can take a Battle Chip from the loser after the match. The higher your Busting Level is, the more likely you are to get a rare Battle Chip.



You can only choose this mode when both players have at least 1 Battle Chip in their Sack.

## BEGINNERS TIPS

**GET PET!** – The game starts as Lan wakes up in his room. Don't forget to get his PET laying in a corner of the room.

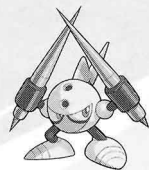
**WHEN YOU GET A BATTLE CHIP** – You cannot use it in battle until you put it in the Folder. Press START to display the Sub Screen, then choose FOLDER.

**WATCH THE DEMO** – Be sure to watch the instruction demo for selecting Battle Chips for battle. The process seems a bit complex, but if you go through the demo once or twice you'll see how easy it really is.

**TALK TO MEGA MAN.EXE** – If you're stumped, press the L Button and talk to Mega Man.EXE. Listen to what he says — he may give you a hint.

**REST** – After completing an event, take the time to rest in your bed. Maybe something new will happen by the next morning.

**USE ONLINE SHOPPING** – Enemies too strong? Maybe it's time to power-up Mega Man.EXE. Buy power-up programs from Net Traders when they appear and you can enhance Mega Man.EXE.



## BATTLE CHIP SECRETS

**GAME GOAL** – The most important thing is to collect as many Battle Chips as possible and use them well.

**ATTACK POWER** – Attack Power is the amount of damage inflicted by a hit. Usually, the higher the Attack Power, the better for you — but that's not always the case. Attack range, number of hits and attributes are also important factors. Make sure you always have Battle Chips suited to your strategy in the Folder.

**ATTRIBUTES** – Five kinds of Attributes are available: Fire, Water, Electricity, Wood and No Attribute. Fire defeats Wood. Wood defeats Electricity. Electricity defeats Water. Water defeats Fire.



If you attack with an attribute that has the advantage, the damage you do is doubled. Each Battle Chip description shows its attribute, but you have no information on enemies' attributes. Try to guess an enemy's attribute by its appearance.

**Hint:** When Mega Man.EXE equips certain armour, he will gain an attribute.

**CHIP CODE** – The Chip Code is shown by an alphabet letter. In the Battle Setup Screen, you can choose more than one Battle Chip having the same Chip Code.

**FOLDER TIPS** – Try not to just put Battle Chips with high attack power into the Folder. If the Chip Codes are all different, you can choose very few Battle Chips at once.



For a more strategic selection, consider the balance of attack power and Chip Codes when organizing your Battle Chips.

**PROGRAM ADVANCE** – It's been said that Battle Chips sometimes transform into new ones with mysterious powers. This happens when they are chosen under special circumstances. This unexplained advantage is called Program Advance. See if you can solve its riddle.

**Hint:** Listen to people in town.

**CHIP TRADER** – Machines called Chip Traders appear in certain places. Turn in some Battle Chips to a Chip Trader and receive a new chip in return. Be ready for a surprise — you never know what kind you'll get.

## Consumer Information and Precaution

READ THE FOLLOWING WARNINGS BEFORE YOU OR YOUR CHILD PLAY VIDEO GAMES

### **WARNING – BATTERY PRECAUTIONS**

FAILURE TO FOLLOW THE FOLLOWING INSTRUCTIONS MAY CAUSE THE BATTERIES TO MAKE "POPPING" SOUNDS AND LEAK BATTERY ACID RESULTING IN PERSONAL INJURY AND DAMAGE TO YOUR GAME BOY ADVANCE OR ACCESSORY. IF BATTERY LEAKAGE OCCURS, THOROUGHLY WASH THE AFFECTED SKIN AND CLOTHES. KEEP BATTERY ACID AWAY FROM YOUR EYES AND MOUTH. CONTACT THE BATTERY MANUFACTURER FOR FURTHER INFORMATION.

1. For Game Boy Advance use only alkaline batteries. Do not use carbon zinc or any other non-alkaline batteries.
2. Do not mix used and new batteries (replace all batteries at the same time).
3. Do not put the batteries in backwards (positive [+] and negative [-] ends must face the proper direction). The supply terminals are not to be short-circuited.
4. Do not leave used batteries in the Game Boy Advance.
5. Do not mix battery types (do not mix alkaline and carbon zinc batteries or mix different brands of batteries). Use only batteries of the same or equivalent type as recommended.
6. Do not leave batteries in the Game Boy Advance or accessory for long periods of non-use.
7. Do not leave the power switch on after the batteries have lost their charge. When you finish using the Game Boy Advance, always slide the power switch OFF.
8. Do not dispose of batteries in a fire.
9. Do not use rechargeable type batteries such as nickel cadmium. Non rechargeable batteries are not to be recharged.
10. Do not use a battery if the plastic cover has been torn or compromised in anyway.
11. Do not insert or remove batteries while the power is ON.
12. GENERAL NOTE: Rechargeable batteries are to be removed before charging. Rechargeable batteries are only to be recharged under adult supervision.

## **WARNING – REPETITIVE STRAIN**

Playing video games can make your muscles, joints or skin hurt after a few hours. Follow these instructions to avoid problems such as Tendonitis, Carpal Tunnel Syndrome or skin irritation:

- Take a 10 to 15 minute break every hour, even if you don't think you need it.
- If your hands, wrists or arms become tired or sore while playing, stop and rest them for several hours before playing again.
- If you continue to have sore hands, wrists or arms during or after play, stop playing and see a doctor.

## **WARNING - SEIZURE**

Some people (about 1 in 4000) may have seizures or black outs triggered by light flashes, such as while watching TV or playing video games, even if they have never had a seizure before.

Anyone who has had a seizure, loss of awareness, or other symptom linked to an epileptic condition should consult a doctor before playing a video game.

Parents should watch when their children play video games. **STOP PLAYING IMMEDIATELY** and consult a doctor if you or your child have any of the following symptoms: Convulsions, Eye or muscle twitching, Loss of awareness, Altered vision, Involuntary movements, Disorientation.

**TO REDUCE THE LIKELIHOOD OF A SEIZURE WHEN PLAYING VIDEO GAMES:**

1. Sit or stand as far from the screen as possible.
2. Play video games on the smallest available television screen.
3. Do not play if you are tired or need sleep.
4. Play in a well-lit room.
5. Take a 10 to 15 minute break every hour.

# INHALT

Chaos Online! .....	50
Das Spiel .....	51
Steuerung .....	52
Die Reale Welt .....	54
Untermenü .....	55
Die Cyber-Welt .....	58
Chip-Auswahl .....	60
Kampfbildschirm .....	62
Resultate .....	64
Spiele mit Game Boy Advance™ Game Link™ Kabel .....	64
Tipps für Anfänger .....	66
Battle Chips .....	67
Kundendienst .....	72
Credits .....	73

# CHAOS ONLINE!

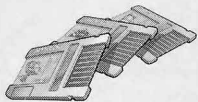
## Im Jahre 20xx ...

... hat der unglaubliche Fortschritt der Internet-Technologien das „Netzwerk-Zeitalter“ eingeleitet. Jeder besitzt inzwischen ein kleines tragbares Computergerät, das allgemein „PET“ genannt wird. Dieses Terminal funktioniert wie ein erweiterter PDA. Sie können damit telefonieren, E-Mails senden und empfangen, einen Terminkalender verwalten, Daten speichern, online einkaufen und die Nachrichten aus aller Welt abfragen. PET ist so bequem und vielseitig, dass es aus dem täglichen Leben nicht mehr wegzudenken ist!

Jedes PET verwendet ein Charakter Simulationsprogramm, Net Navi (gator) genannt. Indem Sie dieses PET Navi-Programm einstellen, können Sie Ihrem Net

Navi eine eigene, einzigartige Persönlichkeit zuweisen – und sogar mit ihm reden!

Während das Netzwerk jedoch weiter wächst, breitet sich auch die Netzkriminalität weiter aus. Hacker und Virenattacken auf die Computer werden zu Themen, die den Alltag bestimmen. Die Liste der Verbrecher wird von einer mysteriösen Organisation angeführt, die als „WWW“ (Word Three) bekannt ist, eine Gruppe unverbesserlicher Computer-Hooligans.



Um Ihre PETs zu schützen, haben die Leute inzwischen Battle Chips installiert – spezielle, mit Kampfprogrammen kodierte Chips. Wenn Sie einen Battle Chip installieren, kann Ihr PET alle Viren und Hacker direkt

bekämpfen. Dies wird als „Virenabschuss“ bezeichnet, und ist inzwischen zu solch einem wichtigen Thema geworden, dass es sogar an den Schulen gelehrt wird. Lan ist Schüler der fünften Klasse. Sein Net Navi (und bester Freund) ist Mega Man.EXE. Lan und Mega Man.EXE sind beide unglaublich versierte Computerspezialisten auf dem Gebiet des Virenabschusses. Beide sehen sich jetzt aber mit einem gleichwertigen Gegner konfrontiert...

## DAS SPIEL

Drücken Sie, wenn Sie sich im Hauptmenü befinden, auf START, woraufhin folgende Optionen angezeigt werden. Wählen Sie über das Steuerkreuz die gewünschte Option aus und drücken Sie auf START oder auf den A-Knopf, um die Auswahl zu bestätigen.

## New Game (Neues Spiel)

Ein neues Spiel wird gestartet.

## Continue (Weiter)

Spielen Sie ein zuvor gespeichertes Spiel weiter. Diese Option wird nur angezeigt, wenn Sie bereits ein Spiel gespeichert haben (Details siehe S. 58)



## SOFTWARE RESET

Sie können jederzeit während des Spiels wieder zum Hauptmenü wechseln, indem Sie simultan auf START, SELECT und auf den A- und B-Knopf drücken.





# STEUERUNG

## FIELD SCREEN (Spielbildschirm)

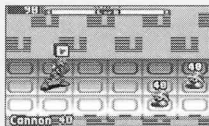
Der Spielbildschirm ist das, was Sie sowohl in der Realen Welt (in der Sie LAN steuern), als auch in der Cyber-Welt (in der Sie Mega Man.EXE steuern) sehen werden.



- Reden Sie mit Mega Man .EXE in der Realen Welt
- Reden Sie mit Lan in der Cyber-Welt
- Person oder Cursor bewegen
- Untermenü anzeigen (Siehe Seite 55-58)
- E-Mails und Chipdaten lesen
- Nicht verwendet



- Einklinken in die Reale Welt
- Aus der Cyber-Welt ausklinken
- Auswahl bestätigen
- Reden/Untersuchen
- Auswahl löschen
- Sprinten (mit dem Steuerkreuz)



## BATTLE SCREEN (Kampfbildschirm)

- Chip-Auswahl anzeigen (wenn Kampfanzeige voll ist)
- Mega Man.EXE bewegen
- Pause
- Nicht verwendet

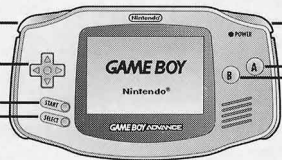


- Menü Kampfbildschirm anzeigen (bei vollständig ausgefüllter Kampfanzeige)
- Battle Chip verwenden
- Schießen



## BATTLE SETUP SCREEN (Chip-Auswahl)

- Nicht verwendet
- Cursor bewegen
- Cursor auf OK
- Nicht verwendet



- „Battle Chip“-Beschreibung anzeigen
- Auswahl bestätigen
- Auswahl löschen



## DIE REALE WELT

Bei Ihrer Jagd auf Computerverbrecher bewegen Sie sich zwischen der „Realen Welt“ und der „Cyber-Welt“. In der Realen Welt können Sie Lan mit folgenden Befehlen steuern:

### Talk/Check (Reden/Untersuchen)

Wenn Sie mit jemandem sprechen wollen, stellen Sie sich vor die Person und drücken Sie den A-Knopf. Eine als Text dargestellte Konversation beginnt. Drücken Sie den A-Knopf erneut, um die ganze Unterhaltung zu lesen. Sie können außerdem Anmerkungen zu einem Objekt lesen, wenn Sie davor stehen, und den A-Knopf drücken. Falls es nichts zu besprechen gibt, oder nichts neues zu lernen, wird auch kein Text eingeblendet.

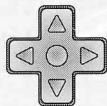
manchmal eine Entscheidung darüber treffen, worüber Sie reden möchten.)

### Dash (Sprinten)

Drücken Sie den B-Knopf und geben Sie gleichzeitig mit dem Steuerkreuz die Richtung an, in der Sie sprinten möchten

### Mit Mega Man.EXE reden

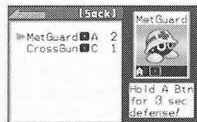
Drücken Sie die L-Taste, um im PET mit Mega Man.EXE zu sprechen. Wenn Sie nicht mehr wissen, was Sie als nächstes tun sollten, dann fragen Sie doch einfach Mega Man.EXE. Er gibt Ihnen vielleicht einen wichtigen Hinweis.



## SUB SCREEN (Untermenü)

Drücken Sie im Spielbildschirm auf START, um das Untermenü aufzurufen. Hier werden alle Battle Chips angezeigt, die Ihnen noch zur Verfügung stehen. Sie können Ihre Battle Chips organisieren, indem Sie diejenigen, die Sie verwenden möchten, vom „Sack“ in den Ordner verschieben.

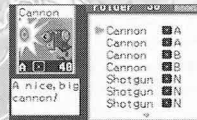
Springen Sie zwischen dem „Sack“ und dem Ordner hin- und her, indem Sie auf ◀/▶ des Steuerkreuzes drücken. Wählen Sie zuerst einen Chip aus und danach den Chip, den Sie gegen ihn eintauschen möchten. (Drücken Sie auf die Tasten ▲/▼ des



Steuerkreuzes, um eine Beschreibung jedes einzelnen Chips aufzurufen.) Drücken Sie nach jeder Auswahl eines Chips den A-Knopf, um den Tausch durchzuführen.

### ORDNER

Rufen Sie während des Kampfes die Chip-Auswahl auf und wählen Sie Battle Chips aus dem Ordner. Je öfter Sie den Ordner benutzen, desto schneller lernen Sie, wie Sie Ihre Chips am strategisch günstigsten platzieren, um im Kampf erfolgreich zu sein.



### BITTE BEACHTEN

1. Im Ordner müssen sich immer 30 Battle Chips befinden.
2. Sie können bis zu 10 gleiche Chips besitzen.
3. Sie können bis zu 5 Navi Chips mit sich führen (um Net Navi aufzurufen).




(Hinweis: Während einer Konversation müssen Sie



## OPTIONEN - UNTERMENÜ

Im Untermenü finden Sie eine Liste hilfreicher Optionen. Markieren Sie eine Option, und drücken Sie anschließend den A-Knopf, um diese auszuwählen.

### Folder (Ordner)

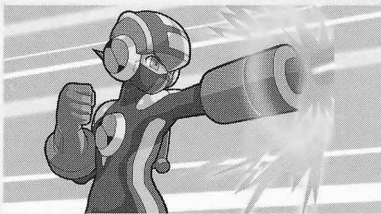
**SORT (Sortieren)** – Drücken Sie auf START, um ein Menü aufzurufen, in dem Sie Ihre Chips sortieren können. Drücken Sie auf dem Steuerkreuz auf  um eine Methode auszuwählen und anschließend auf den A-Knopf, um die Chips zu sortieren.

**PAGES (SEITEN)** – Drücken Sie die L- oder R-Taste, um die Seiten des Ordners umzublättern.

### Library (Bibliothek)

Dies ist eine Liste mit Informationen zu den Battle Chips. Drücken Sie die L- oder R-Taste, um alle Chips

anzuzeigen, die Sie erhalten haben. Das „?“ wird durch Namen ersetzt, sobald Sie neue Chips erhalten. Auf der linken Seite werden die Eigenschaften der einzelnen Chips angezeigt. Je mehr Sterne neben einem Chip angezeigt werden, desto seltener ist er. Wie viele Chips bekommen Sie?



### MegaMan

Überprüfen Sie den Status von Mega Man.EXE. Auf der Anzeige wird seine Energie angezeigt. Sobald Sie Mega Man.EXE mit mehr Power-Up-Programmen verbessern, wird seine Energie erhöht.

Ihnen stehen drei verschiedene Power-Up-Programme zur Verfügung:

**HP** (Hit Points = Trefferpunkte) – Es werden automatisch 20 Punkte zu Mega Man.EXEs maximalen Trefferpunkten addiert.

**ARMOR** (Panzerung) – Verdoppelt die Abwehrkraft von Mega Man.EXEs Hitzeschild, Wasserschild oder Holzschild.

**(Sie können die Panzerung im Untermenü wechseln.)**

**BUSTER UP** – Verstärkt den Mega Buster, durch Erhöhung von Attack (Angriff) (Schusskraft), Rapid (Schussgeschwindigkeit) oder Charge (aufladbarer Schuss).

### E-Mail

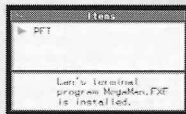
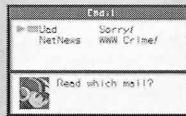
Rufen Sie Lans E-Mails ab, die mit den Namen der Sender, und der

jeweiligen Betreffzeile dargestellt werden.

E-Mails, die als NEW (Neu) markiert sind, wurden noch nicht gelesen. Wählen Sie mit dem Steuerkreuz eine E-Mail aus und drücken Sie den A-Knopf, um diese zu lesen. Drücken Sie den A-Knopf erneut, um die nächste E-Mail zu lesen. Sie können alle E-Mails nacheinander lesen.

### Items (Gegenstände)

Hier werden die Gegenstände angezeigt, die Sie besitzen. Wählen Sie einen Gegenstand mit dem Steuerkreuz an, um seine Beschreibung zu lesen.



## Netzwerk

Das Game Link ® Kabel ermöglicht Ihnen, mit Freunden Battle Chips auszutauschen oder gegen sie anzutreten. Netzwerkspiel können gespeichert werden (Weitere Informationen hierüber finden Sie auf den Seiten 64 - 66.)

## Save (Speichern)

Hier können Sie Ihren aktuellen Spielstand speichern. Es werden alle relevanten Informationen angezeigt. Nachdem Sie einen Spielstand speichern, können Sie es zu einem späteren Zeitpunkt weiterspielen. Wählen Sie dazu im Hauptmenü einfach die Option CONTINUE (Weiter) (siehe Seite 51).

## Return (Zurück)

Zurück zum Untermenü.

## DIE CYBER-WELT

Sie gelangen in die Cyber-Welt, indem Sie sich in den PC in Lans Zimmer einklinken. Hier steuern Sie Mega Man.EXE. In dieser Welt müssen Sie sich gegen Viren verteidigen,

Endgegner finden und sie besiegen und verschiedene Aufgaben lösen. Lesen Sie weiter, und Sie finden heraus, wie...

## JACK-IN (Einklinken)

Wenn Sie sich „einklinken“, dann verbinden Sie Ihren PET mit einem elektrischen Gerät und senden Mega Man.EXE in die Cyber-Welt. Sie klinken sich ein, indem Sie die R-Taste drücken, wenn Sie vor einem elektronischen Gerät stehen.



Wenn in der Realen Welt ein Problem auftritt, so wurde dieses Problem vermutlich durch einen Computervirus ausgelöst. Klinken Sie sich ein und senden Sie Mega Man.EXE los, um den Virus zu bekämpfen. Navigieren Sie die Reale Welt, um noch weitere Orte außerhalb von Lans Zimmer zu finden, in denen Sie sich einklinken können. Sie erhalten unter Umständen auch einen besonderen Chip, wenn Sie sich einklinken.

**Hinweis:** Wenn Sie in der Cyber-Welt anderen Leuten helfen, dann können Sie andere Orte zum Einklinken finden.

## AKTIONEN IN DER CYBER-WELT

**RENNEN** – Halten Sie den B-Knopf fest und drücken Sie auf das Steuerkreuz, um sich schnell fortzubewegen

**REDEN/UNTERSUCHEN** – Drücken Sie den A-Knopf, um mit einem anderen Charakter-Programm zu sprechen, oder überprüfen Sie ein Objekt, das sich vor Mega Man.EXE befindet. Denken Sie unbedingt daran, Mystery-Daten zu untersuchen, die ab und an auf dem Boden zu finden sind. Sie werden dafür besonders belohnt!

**MIT LAN SPRECHEN** – Drücken Sie auf die L-Taste, um in der Realen Welt mit Lan zu sprechen. Wenn Sie nicht mehr weiter wissen, kann er Ihnen eventuell einen wichtigen Hinweis geben.

**AUSKLINKEN** – Drücken Sie auf die R-Taste, um Mega Man.EXE aus der Cyber-Welt zurück zu rufen. Sobald Sie ausgeklinkt sind, werden Sie

wieder Lan in der Realen Welt steuern.

**Vorsicht:** Sie können sich nicht immer ausklinken.

## WEITERE INFORMATIONEN ZUR CYBER-WELT

Die Cyber-Welt ist riesengroß und kompliziert. Hier werden Sie Händler finden, die Ihnen von Chips, bis hin zu Power-Up-Programmen und persönlichen Homepages alles verkaufen werden. Zunächst werden Sie nicht auf alle Bereiche Zugriff haben, aber je weiter Sie sich auf dieses Abenteuer einlassen, desto mehr Möglichkeiten werden sich anbieten.

## Favoriten

An die Cyber-Welt sind eine Anzahl von Geräten angeschlossen. Falls Sie deren Netzwerk-Adresse erraten, können Sie durch eines dieser Geräte in die Cyber-Welt gelangen.

## Link

Einige Bereiche der Cyber-Welt sind Sackgassen, in denen Sie nicht mehr weiter kommen. Finden Sie einen Link, um in den nächsten Bereich zu gelangen.



## Netz-Kampf

Die Leute in der Stadt werden Sie vielleicht zu einem Netz-Kampf herausfordern. Falls Sie gewinnen, kann es sein, dass der Verlierer Ihnen einen Link gibt. Wenn Sie einen Link erhalten, gehen Sie in die Cyber-Welt, und probieren Sie ihn aus.

## Läden

Hier können Sie verschiedene Gegenstände kaufen, dazu benötigen Sie jedoch Zenny. Sie erhalten Zenny, indem Sie Kämpfe gewinnen, manchmal aber auch, wenn Sie Mystery Daten untersuchen.

Sprechen Sie mit einem Händler in der Cyber-Welt, um das Kaufmenü aufzurufen. Führen Sie den Cursor über einen Gegenstand, und drücken Sie die R-Taste, um dessen Beschreibung anzuzeigen. Wenn Sie ihn kaufen möchten und über ausreichend Zenny verfügen, drücken Sie den A-Knopf. Die Händler haben nur wenige Gegenstände im Angebot, und manche sind eventuell auch ausverkauft..

**Hinweis:** Schauen Sie sich auch in der Realen Welt nach Läden um.

## CHIP-AUSWAHL

Wenn Mega Man.EXE einen Virus in der Cyber-Welt findet, beginnt der Kampf. Sie müssen alle Viren vernichten, um den Kampf zu gewinnen. Außerdem müssen Sie in allen Kämpfen erfolgreich sein, um das Spiel zu gewinnen.

## BATTLE CHIPS AUSWÄHLEN

Bereiten Sie sich auf den Kampf vor und wählen Sie in der Chip-Auswahl zunächst Ihre Battle Chips aus.

In der Chip-Auswahl werden fünf zufällig ausgewählte Battle Chips angezeigt. Wählen Sie mit dem Steuerkreuz einen davon aus, und drücken Sie auf die R-Taste, um eine Beschreibung aufzurufen. Drücken Sie auf den A-Knopf, um den Chip auszuwählen, und ihn an Mega Man.EXE zu schicken.

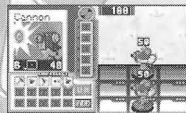
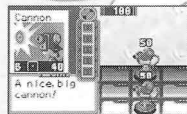
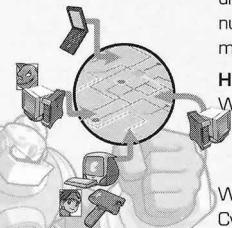
### Angezeigte Informationen

- Name des Battle Chips
- Chip Code
- Attribut (Feuer, Wasser, Elektrizität, Holz, oder kein Attribut)
- Attack power (Angriffsenergie) (nur bei Offensiv-Chips)

## REGELN ZUR AUSWAHL DER BATTLE CHIPS

Normalerweise können Sie bei der Chip-Auswahl für den nächsten Kampf immer nur einen Chip wählen.

Es gibt jedoch eine Ausnahme: Falls Sie über zwei oder mehr Chips mit demselben Namen oder Chip-Code verfügen, können Sie entweder nur einige oder auch alle Chips an Mega Man.EXE senden.



## BATTLE CHIPS HINZUFÜGEN

Wenn Sie den Cursor auf ADD (Hinzufügen) bewegen und den A-Knopf drücken, wird Lan zusätzliche Battle Chips zur Verfügung stellen. Sie müssen dann allerdings diese Runde ohne Battle Chips spielen, werden aber im nächsten Menü des Kampfbildschirms weitere fünf Battle Chips vorfinden, so dass Sie diesmal aus zehn Chips wählen können. Wenn Sie ADD (Hinzufügen) erneut wählen, können Sie in der nächsten Runde aus fünfzehn Chips wählen (Sie können ADD bis zu zweimal hintereinander anwenden). Falls Sie einen Battle Chip auswählen, können Sie in der nächsten Runde nur aus fünf Battle Chips wählen.

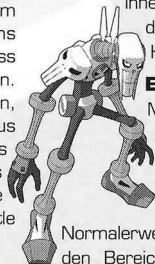
## CHIPDATEN SENDEN

Nachdem Sie einen Battle Chip ausgewählt haben, bewegen Sie den Cursor auf OK (entweder mit dem Steuerkreuz oder durch Drücken des START Knopfes). Daraufhin öffnet sich der Aktionsbildschirm.



## KAMPFBILDSCHIRM

Nachdem Sie einen Battle Chip ausgewählt haben, wird der Kampfbildschirm aufgerufen. Hier können Sie Mega Man.EXE steuern und den Virus bekämpfen. Verwenden Sie den von Ihnen ausgewählten Battle Chip, um den Virus zu bekämpfen und den Kampf zu gewinnen!



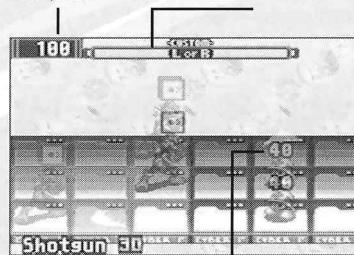
### Bereiche

Mega Man.EXE kann sich mithilfe der Tasten /// auf jedes Quadrat der roten Arena bewegen. Die Viren können sich in der blauen Arena bewegen.

Normalerweise kann Mega Man.EXE nicht in den Bereich des Gegners gelangen. Das können Sie jedoch umgehen, indem Sie besondere Chip-Angriffe ausführen, um seinen Bereich zu erweitern.

Mega Man.EXEs  
Trefferpunkte

Kampfanzeige



Trefferpunkte  
feindliche Viren

Nächster Chip und  
Angriffsenergie

### Mega Buster

Drücken Sie den B-Knopf, um den Mega Buster einzusetzen. Diese Waffe verfügt über einen unbegrenzten Munitionsvorrat. Je näher Sie an den Feind kommen, desto schneller feuert sie ab!

## Battle Chip verwenden

Drücken Sie den A-Knopf, um den von Ihnen ausgewählten Battle Chip zu verwenden. Der Chip wird auf Mega Man.EXEs Kopf angezeigt, und seine Eigenschaften werden auf der unteren linken Ecke des Bildschirmseingeblendet.

### Kampfanzeige

Die Kampfanzeige befindet sich am oberen Bildschirmrand. Diese Anzeige füllt sich automatisch auf. Wenn sie vollständig gefüllt ist, können Sie das Menü für den Kampfbildschirm aufrufen, indem Sie die L- oder R-Taste drücken. Nachdem Sie alle Ihre Battle Chips aufgebraucht haben, rufen Sie das Menü für den Kampfbildschirm auf, um für Ihren nächsten Angriff weitere Chips auszuwählen.



## RESULTATE

Steht die Trefferpunktzahl der Viren auf 0, gewinnt Mega Man.EXE den Kampf. Daraufhin wird das Menü mit den einzelnen Resultaten aufgerufen, in dem die Zeit angezeigt wird, die der Kampf gedauert hat, die Busting-Stufe und die Daten, die Sie durch den Sieg erhalten haben.

### BUSTING LEVEL (Busting-Stufe)

Busting-Stufe ist eine Bewertung Ihrer Virenabschüsse. Je höher die Bewertung, desto mehr Daten können Sie erhalten. Normalerweise erhalten Sie Zenny, aber manchmal auch Daten, die der Feind verwendet hat.



Um Ihre Busting-Stufe zu erhöhen, müssen Sie den Gegner schnell bekämpfen. Es könnten auch noch andere Geheimnisse zu lösen sein, um Ihre Busting-Stufe zu erhöhen – finden Sie heraus, welche das sind?

## SPIELE MIT GAME BOY ADVANCE™ GAME LINK™ KABEL

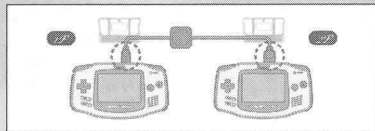


DIESES SPIELMODUL VERFÜGT ÜBER EINEN MEHRSPIELER-MODUS, FÜR DEN EIN GAME BOY ADVANCE™ GAME LINK™ KABEL BENÖTIGT WIRD.

### ANSCHLIESSEN DES GAME BOY ADVANCE™ GAME LINK™ KABELS

Sie benötigen:

- 2 Game Boy Advance™ Systeme
- 2 "MEGA MAN BATTLE NETWORK"-Spielmodule
- 1 Game Boy Advance™ Game Link™ Kabel



1. Stellen Sie sicher, dass beide Game Boy Advance™ Systeme ausgeschaltet sind. Stecken Sie ein "MEGA MAN BATTLE NETWORK" - Spielmodul in jedes Game Boy Advance™ System.
2. Schließen Sie das Game Boy Advance™ Game Link™ Kabel an die externe Anschlussbuchse an. Das Gerät, das in den kleineren Stecker eingesteckt ist, ist Spieler 1.
3. Schalten Sie beide Geräte ein.

### SPIEL MIT LINK-KABELN

Wenn zwei Game Boy Advance™ System durch ein Game Boy Advance™ Game Link™ Kabel miteinander verbunden sind,

können zwei Spieler simultan **MEGA MAN BATTLE NETWORK** spielen. Drücken Sie im Hauptmenü auf SELECT, wählen Sie NETWORK (NETZWERK), und gleichzeitig auf beiden „Game Boy Advance™“ - Systemen YES (JA).

Das Game Boy Advance™ Game Link™ Kabel funktioniert eventuell nicht korrekt, falls:

- Es nicht für das „Game Boy Advance™“ - System geeignet ist.
- Es nicht ordnungsgemäß angeschlossen ist, oder die Verbindung unterbrochen wurde.
- Es an das Verbindungskabel angeschlossen ist.
- Mehr als zwei „Game Boy Advance™“-Systeme angeschlossen sind.



## LINK PLAY FEATURES

### Tausch

Sie können einen Battle Chip mit Ihrem Freund tauschen. Nachdem beide Spieler ihre Chips ausgewählt haben, drücken Sie auf YES (Ja), um den Tausch zu bestätigen. Wenn ein Spieler dem anderen einen Battle Chip geben möchte (ohne diesen gegen einen anderen einzutauschen), dann sollte der Empfänger NOTHING (NICHTS) drücken.

### Net Battle (Test)

Kämpfen Sie gegen Ihren Freund. Beide Spieler wählen zu Beginn NET BATTLE (TEST). Sie können auf den Kampffeldern Objekte auflesen und diese dann strategisch einsetzen.

### Net Battle (Real)

Die Regeln entsprechen denen des Testkampfes, jedoch kann bei dieser Variante

der Gewinner des Spiels dem Verlierer einen Battle Chip wegnehmen. Je höher der Busting

Level ist, desto höher ist auch die Chance, einen seltenen Battle Chip zu erhalten. Sie können diesen Modus nur wählen, wenn beide Spieler mindestens einen Battle Chip in ihrem „Sack“ haben.

## TIPPS FÜR ANFÄNGER

**DENKEN SIE AN PET!** – Das Spiel beginnt damit, dass Lan in seinem Zimmer aufwacht. Vergessen Sie nicht, PET mitzunehmen, das in einer Ecke seines Zimmers liegt.

**WENN SIE EINEN BATTLE CHIP ERHALTEN** – können Sie diesen erst verwenden, wenn Sie ihn in Ihren Ordner verschoben haben. Drücken Sie auf START, um das Untermenü aufzurufen und wählen Sie anschließend FOLDER (Ordner).

**DEMO ANSEHEN** – Sehen Sie sich die Demo an, in der erläutert wird, wie man die Battle Chips für den Kampf auswählt. Dieser Vorgang scheint zunächst sehr kompliziert zu sein, wenn Sie jedoch die Demo ein- bis zweimal angesehen

haben, werden Sie sehen, wie einfach es eigentlich ist.

**REDEN SIE MIT MEGA MAN.EXE** – Wenn Sie nicht mehr weiter wissen, drücken Sie einfach auf die L-Taste, um mit Mega Man.EXE zu reden. Er wird Ihnen unter Umständen hilfreiche Hinweise geben.

**AUSRUHEN** – Nehmen Sie sich, nachdem Sie eine Aufgabe erfüllt haben, die Zeit und ruhen Sie sich doch eine Weile in Ihrem Bett aus. Vielleicht passiert am nächsten Morgen wieder etwas.

**GEHEN SIE EINKAUFEN** – Sind die Gegner zu stark? Dann ist es vielleicht an der Zeit, Mega Man.EXE mit den Power-Up-Programmen der Händlern aufzurüsten. Wenn Sie auf einen Händler treffen, kaufen Sie ihm ein Programm ab, und rüsten Sie Mega Man.EXE auf.



## BATTLE CHIPS

**ZIEL DES SPIELS** – Das wichtigste Ziel ist, so viele Battle Chips wie möglich zu sammeln und diese dann sinnvoll einzusetzen.

**ANGRIFFSENERGIE** – Die Angriffsenergie ist der Schaden, der von einem Treffer angerichtet wird. Normalerweise gilt, dass je stärker diese Angriffsenergie ist, desto besser ist es für Sie. Dies stimmt jedoch nicht immer. Wichtige Faktoren sind außerdem die Reichweite des Angriffs, die Anzahl der Treffer und die Attribute. Stellen Sie sicher, dass Sie immer die Battle Chips in Ihrem Ordner haben, die Sie für Ihre Strategie benötigen.

**ATTRIBUTE** – Fünf verschiedene Attribute stehen zur Verfügung: Feuer, Wasser, Elektrizität, Holz und Keine Attribute. Feuer verbrennt Holz. Holz schlägt Elektrizität. Elektrizität besiegt Wasser. Wasser löscht Feuer





Wenn Sie mit einem Attribut angreifen, das den anderen überlegen ist, wird der Schaden, den Sie anrichten, doppelt gezählt. In der Beschreibung der Battle Chips finden Sie auch ihre jeweiligen Attribute, Sie erhalten jedoch keine Information über die Attribute des Feindes. Versuchen Sie, dessen Attribute durch sein Aussehen zu erraten.

**Hinweis:** Mega Man.EXE erhält ein Attribut, wenn er bestimmte Panzerungen anlegt.

**CHIP-CODE** – Der Chip-Code wird durch einen Buchstaben dargestellt. In der Chip-Auswahl können Sie mehrere Battle Chips mit demselben Chip-Code versehen.

**TIPPS FÜR DEN ORDNER** – Achten Sie darauf, nicht nur Battle Chips mit einer hohen Angriffsenergie in Ihrem Ordner zu speichern. Falls die Chip-Codes alle sehr unterschiedlich sind, können Sie nur wenige zur gleichen Zeit abrufen. Für eine strategisch bessere Auswahl

empfiehlt es sich, bei der Organisation Ihrer Battle Chips auf eine Ausgewogenheit zwischen Angriffsenergie und Chip-Codes zu achten.

**PROGRAM ADVANCE** – (Programmevolution) – Es wird behauptet, dass einige der Battle Chips sich manchmal in ganz andere verwandeln, denen mysteriöse Kräfte zu eigen sind. Dies geschieht, wenn sie unter besonderen Umständen ausgewählt werden. Dieser nicht erklärbare Vorteil wird als Programmevolution bezeichnet. Ob Sie dieses Rätsel wohl lösen können?

**Hinweis:** Hören Sie gut zu, wenn Sie sich mit jemandem unterhalten.

**CHIP-WECHSLER** – An bestimmten Orten erscheinen seltsame Maschinen, die Chipwechsler genannt werden. Sie können im Chip-Wechsler einige Ihrer Battle Chips umtauschen und erhalten dafür einen neuen Chip. Man weiß hier nie genau, welchen Chip man erhält, machen Sie sich also besser auf eine Überraschung gefasst.



## Verbraucherinformationen und andere wichtige Hinweise

HINWEIS AN ALLE ELTERN: BITTE DIESE WARNHINWEISE SORGFÄLTIG LESEN, BEVOR SIE ODER IHR KIND ZU SPIELEN BEGINNEN!

### **WARNUNG - Batteriehinweis**

HALTE DICH BITTE AN DIESE ANWEISUNGEN, DA DIE BATTERIEN SONST ZERSTÖRT WERDEN KÖNNTEN, WAS DEN AUSTRISS VON BATTERIESÄURE ZUR FOLGE HAT. BATTERIESÄURE KANN VERÄTZUNGEN AN HAUT UND KLEIDUNG VERURSACHEN SOWIE DEN GAME BOY ADVANCE BESCHÄDIGEN UND UNBRAUCHBAR MACHEN. SOLLTE BATTERIESÄURE AUSTRETEN, WASCH DIE DAMIT IN KONTAKT GEKOMMENEN HAUTPARTIEN UND KLEIDUNGSSTÜCKE GRÜNDLICH MIT KLAREM WASSER. BRINGE BATTERIESÄURE NIEMALS MIT AUGEN ODER MUND IN KONTAKT. (WEGEN WEITERER INFORMATIONEN WENDE DICH BITTE AN DEN BATTERIEHERSTELLER!)

1. Verwende für den Game Boy Advance ausschließlich Alkali-Batterien. Setze keine Zink-Kohle oder sonstige, nicht-alkalische Batterien ein.
2. Verwende niemals verbrauchte und frische Batterien zur gleichen Zeit. Tausche immer den kompletten Satz aus.
3. Lege die Batterien nie entgegengesetzt der Anweisung ein (der Plus- und der Minus-Pol müssen in die korrekte Richtung zeigen!). Du darfst Batterien nicht kurzschließen.
4. Entferne gebrauchte Batterien aus deinem Game Boy Advance.
5. Setze niemals verschiedenartige Batterietypen ein, sondern immer nur solche mit gleicher Zusammensetzung bzw. aus gleicher Herstellung.
6. Wenn du deinen Game Boy Advance über einen längeren Zeitraum nicht benutzt, solltest du die Batterien entfernen.
7. Sollten die Batterien leer sein, vergiss nicht, den Game Boy Advance auszuschalten. Schalte den Game Boy Advance außerdem stets aus, wenn du nicht mehr spielst.
8. Wirf die leeren Batterien niemals ins Feuer oder in den Hausmüll, sondern gib die Batterien bei einer Sammelstelle ab. (Auskünfte über entsprechende Sammelstellen erteilt deine Stadt bzw. Gemeinde.)
9. Verwende keine aufladbaren Batterien, wie beispielsweise Nickel-Cadmium-Batterien. Versuche nicht, herkömmliche Batterien wieder aufzuladen.
10. Batterien, deren äußere Hülle in irgendeiner Weise beschädigt ist, darfst du unter keinen Umständen benutzen!
11. Lege keine Batterien ein bzw. entferne keine Batterien, während der Game Boy Advance eingeschaltet ist.
12. ALLGEMEINE INFORMATION: Wiederaufladbare Batterien müssen vor dem Aufladen aus dem Game Boy Advance entfernt werden. Das Aufladen von Batterien darf nur unter Aufsicht eines Erwachsenen erfolgen.

## **WARNUNG - Überanstrengungshinweis**

Bei einigen Personen kann es nach längerer Spieldauer zu Ermüdungserscheinungen oder Unbehagen kommen. Beachte folgende Hinweise, um solche Erscheinungen zu vermeiden.

- Unabhängig davon, wie du dich fühlst, solltest du in jedem Fall stündlich eine Pause von 10 bis 15 Minuten einlegen.
- Sollten deine Hände bzw. deine Arme ermüden oder fühlst du dich unwohl, lege eine mehrstündige Erholungspause ein, bevor du weiterspielst.
- Sollten die Beschwerden auch dann nicht abklingen, achte auf die Signale deines Körpers und suche einen Arzt auf. Ansonsten könnten dauerhafte Schädigungen auftreten.

## **WARNUNG - Epilepsiehinweis**

Bei einem kleinen Prozentsatz (ca. 1 Person von 4000) der Bevölkerung können während des Betrachtens blinkender Lichter oder Muster, die in unserer Umgebung täglich vorkommen, epileptische Erscheinungen auftreten. Solche Reaktionen können auch auftreten, wenn diese Personen bestimmte Fernsehbilder anschauen oder bestimmte Videospiele spielen. Auch bei Spielern, die bislang nicht mit epileptischen Symptomen auf Lichtreize reagiert haben, ist eine bisher unentdeckte epileptische Veranlagung nicht ausgeschlossen. Befrage einen Arzt, bevor du ein Videospiele benutzt, wenn bei dir oder einem Mitglied deiner Familie Epilepsie vorliegt. Wir empfehlen allen Eltern, ihre Kinder während des Spielens von Videospiele zu beobachten. Sollten bei ihrem Kind folgende Symptome auftreten, **UNTERBRECHEN SIE AUGENBLICKLICH** das Spiel: verändertes Sehvermögen, Augen- und Muskelzuckungen, unwillkürliche Bewegungen, Desorientierung, Wahrnehmungsverlust der Umgebung, geistige Verwirrung, Schwindelgefühle und/oder Krämpfe. Befragen Sie Ihren Arzt!

**BEACHTEN BEIM SPIELEN STETS FOLGENDE HINWEISE:**

1. Halte den größtmöglichen Abstand zum Bildschirm!
2. Videospiele immer auf einem TV-Gerät mit möglichst kleinem Bildschirm spielen.
3. Verzichte auf das Spielen, wenn du erschöpft bist oder Schlaf benötigst.
4. Spiele stets in einem gut beleuchteten Raum.
5. Achte darauf, pro Stunde etwa 10 bis 15 Minuten Pause zu machen.



# TABLE DES MATIERES

Chaos sur le réseau ! .....	6
Prise en main du jeu .....	7
Commandes de base .....	8
Le Monde Réel .....	10
Mini-Ecran .....	11
Le Cyber-Monde .....	14
Ecran Paramètres de combat .....	16
Ecran Combat .....	18
Ecran Résultats .....	20
Câble Game Boy Advance™ Game Link™ .....	20
Astuces pour débutants .....	22
Secrets des puces de combat .....	23
Garantie et Service .....	71
Crédits .....	73



# CHAOS SUR LE RESEAU !

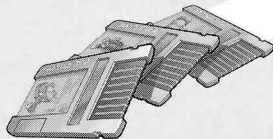
## En 20xx ...

...les développements rapides de la technologie Internet ont abouti à l'Age du réseau. Tout le monde possède un TPE (Terminal portable d'exploration). Ce terminal individuel est un assistant électronique sophistiqué. Grâce à lui, tu peux téléphoner, envoyer et recevoir des e-mails, tenir un agenda, sauvegarder des données, acheter en ligne et apprendre à tout moment ce qui se passe dans le monde. Le TPE est si pratique qu'il est devenu un élément incontournable de la vie quotidienne.

Tous les TPE ont recours à un programme de simulation de personnalité appelé Net Navi (gateur). En personnalisant le programme Navi de ton TPE, tu peux faire de ton Net Navi un outil unique... et tu peux même lui parler !



Mais l'expansion du monde d'Internet entraîne avec elle une cyber-criminalité. Le piratage et les épidémies de virus informatiques sont devenus des problèmes majeurs de l'époque. Au sommet de la liste des criminels se trouve une mystérieuse organisation appelée "WWW" (World 3), qui regroupe de dangereux escrocs informatiques.



Pour protéger leurs TPE, les gens se sont mis à installer des puces de combat, qui sont en fait des circuits intégrés encodés avec des programmes de combat. Quand tu insères une puce de combat, tu armes ton TPE contre les virus et les pirates. Cela s'appelle la chasse aux virus et cette réalité est

devenue si importante qu'on l'enseigne désormais à l'école. Lan est en sixième. Son Net Navi (et meilleur ami) est Mega Man.EXE. Lan et Mega Man.EXE sont tous deux très doués en informatique. Dans le monde de la lutte contre les virus, Lan et Mega Man.EXE vont devoir relever des défis extrêmes.

## PRISE EN MAIN DU JEU

Appuie sur START pour accéder à l'écran de titre et aux options suivantes. Utilise la manette + pour choisir une sélection et appuie ensuite sur START ou le bouton A pour confirmer.

### Nouvelle partie

Démarre une nouvelle partie.

### Continuer

Permet de reprendre une partie déjà enregistrée. Cette option n'est disponible

que si tu as déjà enregistré une partie. (Voir page 14 pour en savoir plus sur l'enregistrement).



## RESET LOGICIEL

A n'importe quel moment de la partie, tu peux revenir à l'écran de titre en appuyant simultanément sur les boutons **START, SELECT, A** et **B**.



# COMMANDES DE BASE

## ECRAN CHAMP D'ACTION

Il s'agit de l'écran principal du jeu, aussi bien dans le Monde Réel (où tu contrôles Lan) que dans le Cyber-Monde (où tu contrôles Mega Man.EXE).

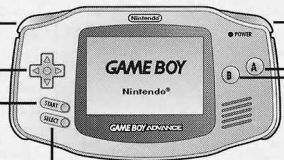


Parler à Mega Man.EXE dans le Monde Réel  
Parler à Lan dans le Cyber-Monde

Déplacer Personnage ou curseur

Afficher Mini-Ecran (voir pages 11 -14)  
Lire les e-mails et consulter les données informatiques.

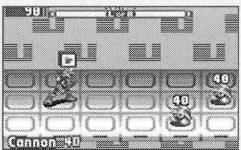
Non utilisé



Se connecter au Monde Réel  
Se déconnecter du Cyber-Monde

Confirmer une sélection  
Parler/Examiner

Annuler une sélection  
Foncer (avec la manette +)



## ECRAN DE COMBAT

Afficher Ecran Paramètres de combat (quand l'indicateur de combat est rempli)

Déplacer Mega Man.EXE

Pause

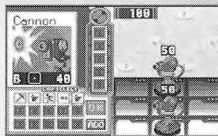
Non utilisé



Afficher Ecran Paramètres de combat (quand l'indicateur de combat est rempli)

Utiliser Puce de combat

Tirer



## ECRAN PARAMÈTRES DE COMBAT

Non utilisé

Déplacer le curseur

Déplacer le curseur sur OK

Non utilisé



Afficher Description Puce de combat

Confirmer une sélection

Annuler une sélection



## LE MONDE RÉEL

Dans ton combat pour chasser la criminalité du réseau, tu évolueras entre "Le monde réel" et "Le Cyber-monde". Dans le monde réel, tu contrôles Lan en utilisant les commandes suivantes:

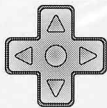
### Parler/Examiner

Appuie sur le bouton A quand tu es face à une personne en ville pour lui parler. Une conversation écrite va alors démarrer. Continue à appuyer sur le bouton A pour continuer à la lire. Tu peux aussi lire des commentaires sur un objet en te plaçant devant lui et en appuyant sur le bouton A. S'il n'y a ni conversation ni commentaire prévu, rien n'apparaîtra.

(Remarque : Il peut arriver au cours d'une conversation que tu aies à choisir le sujet de la conversation.)

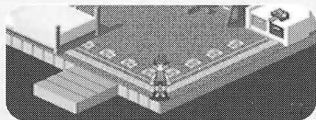
### Foncer

Maintiens le bouton B enfoncé et appuie sur la manette + tout en choisissant la direction dans laquelle tu veux foncer.



### Parler à Mega Man. EXE

Appuie sur le bouton L pour parler à Mega Man.EXE dans le TPE. Quand tu ne sais plus ce qu'il faut faire, consulte Mega Man.EXE. Il te donnera peut-être un indice.

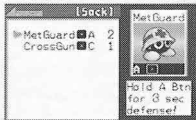


## MINI-ECRAN

Appuie sur START dans l'écran Champ d'action pour accéder au Mini-Ecran. Il affichera toutes les puces de combat disponibles. Tu peux organiser tes puces de combat en prenant celles que tu veux utiliser dans le Sac pour les placer dans le Dossier.



Déplace-toi du Sac au Dossier en appuyant sur les boutons ◀/▶ de la manette +. Choisis d'abord une puce, puis une autre pour faire l'échange. (Appuie sur les boutons ▲/▼ de la manette + pour avoir une description de chaque puce). Après



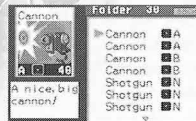
chaque sélection, appuie sur le bouton A pour procéder à l'échange.

### UTILISER LE DOSSIER

Quand tu es en mode de combat, sélectionne des puces de combat dans le Dossier à partir de l'écran Paramètres de combat. Plus tu utilises le Dossier de combat, mieux tu pourras utiliser tes puces pour élaborer une stratégie victorieuse.

### N'OUBLIE PAS :

1. Tu dois toujours avoir 30 puces de combat dans le Dossier.
2. Tu peux posséder un maximum de 10 puces du même type.
3. Tu peux posséder un maximum de 5 puces Navi (pour se connecter au Net Navi).



## OPTIONS DU MINI-ÉCRAN

Le mini-écran présente aussi une liste d'options utiles. Mets une option en surbrillance et appuie sur le bouton A pour la sélectionner.

### Dossier

**TRIER** – Appuie sur START pour accéder au menu de tri de tes puces. Appuie d'abord sur les boutons  $\uparrow/\downarrow$  de la manette + pour sélectionner une méthode, puis sur le bouton A pour trier.

**PAGES** – Appuie sur les boutons L ou R pour tourner les pages du Dossier.

### Bibliothèque

Elle contient la liste des données sur les puces de combat. Consulte-la (en appuyant sur les boutons L ou R) pour voir toutes les puces que tu as acquises. Des noms remplacent les "?" quand tu te procures de

nouvelles puces. A gauche, tu trouveras une description des actions de chaque puce. Plus il y a d'étoiles à côté du nom d'une puce, plus celle-ci est rare. Combien de puces peux-tu obtenir ?



### MegaMan

Vérifie l'état de Mega Man.EXE. Le niveau indique sa force. En améliorant les performances de Mega Man.EXE à l'aide de power-ups, le niveau augmentera. Tu peux utiliser trois types de power-up :

**HP (Points de tir/Hit Points)** – Ajoute automatiquement 20 au HP maximum de Mega Man.EXE.

**ARMURE** – Double les armures anti-chaueur, anti-eau et anti-bois de Mega Man.EXE (**Tu peux changer d'armure dans le mini-écran**)

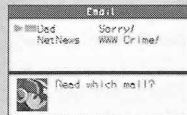
**BUSTER (FORCE MAXIMALE)** – Augmente les performances du Mega Buster en améliorant l'Attaque (puissance de tir), la Rapidité (vitesse de tir) ou la Charge (capacité de tir).



### E-Mail

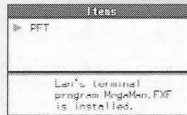
Vérifie les e-mails de Lan, classés selon le nom de l'expéditeur et l'objet du courrier. Quand le mot NEW apparaît à côté d'un e-mail, cela signifie qu'il n'a pas encore été lu. Utilise les boutons de la manette + pour sélectionner un e-mail puis appuie sur le

bouton A pour le lire. Appuie sur le bouton A pour tourner les pages. Il est possible de lire tous les e-mails les uns à la suite des autres.



### Objets

Vérifie les objets que tu as en ta possession. Sélectionne un objet avec la manette + pour voir sa description.



### Réseau

En utilisant le câble optionnel Game Link®, tu peux échanger des puces de combat ou t'engager dans une bataille de réseau avec tes amis. Tu peux également enregistrer une partie de réseau. (Voir pages 20 – 22 pour en savoir plus.)



## Enregistrer

Enregistre la partie en cours sur cet écran, où tu peux également lire des renseignements sur cette partie. Quand une partie est enregistrée, tu peux la reprendre quand tu veux. Pour cela, sélectionne CONTINUE à partir de l'écran de titre (voir page 7) la prochaine fois que tu joueras.

## Retour

Retourne au mini-écran.

## LE CYBER-MONDE

Pour entrer dans le Cyber-Monde, connecte-toi au PC situé dans la chambre de Lan. Dans le Cyber-Monde, tu contrôles Mega Man.EXE. Dans ce monde, tu dois vaincre les virus, trouver et combattre les chefs, et résoudre des problèmes. Pour en savoir plus, lis ce qui suit...

## CONNEXION (JACK-IN)

En connectant ton TPE à un système électronique, tu envoies Mega Man.EXE dans le Cyber-Monde. Pour te connecter, place-toi devant un système électronique et appuie sur le bouton R.



Quand un problème survient dans le Monde Réel, il est probablement causé par un virus informatique. Connecte-toi et envoie Mega Man.EXE combattre le virus. Explore le Monde Réel pour trouver des endroits de connexion autres que la chambre de Lan. Quand tu te connectes, tu recevras peut-être une puce spéciale.

**Astuce :** En aidant les autres dans le Cyber-Monde, tu pourras facilement trouver d'autres lieux de connexion.

## ACTIONS DU CYBER-MONDE

**COURIR** – Maintiens enfoncé le bouton B et appuie sur la manette + pour te déplacer rapidement.

**PARLER/EXAMINER** – Appuie sur le bouton A pour parler à un programme ou examiner un objet situé devant Mega Man.EXE. N'oublie pas d'examiner les Données Mystérieuses qui se trouvent parfois sur le sol. Tu seras récompensé par un bonus.

**PARLER A LAN** – Appuie sur le bouton L pour parler à Lan dans le Monde Réel. Quand tu ne sais plus comment agir, il te conseillera peut-être.

**SE DÉCONNECTER** – Appuie sur le bouton R pour rappeler Mega Man.EXE quand il est dans le Cyber-Monde. Une fois que tu es déconnecté, tu contrôleras à nouveau Lan dans le Monde Réel.

**Reste sur tes gardes :** Parfois, il n'est pas possible de se déconnecter.

## POUR EN SAVOIR PLUS SUR LE CYBER-MONDE

Le Cyber-Monde est vaste et très complexe. Tu y trouveras des cyber-commerçants qui te vendront des puces, des programmes d'amélioration des performances (power-up) et des pages d'accueil personnalisées. Au début, tu ne pourras pas accéder à toutes les zones, mais plus tu progresseras dans le jeu plus il y aura de lieux accessibles.

## Favoris

Un certain nombre d'équipements sont connectés au Cyber-Monde. Si tu obtiens leur adresse de réseau, tu pourras explorer le Cyber-Monde par leur intermédiaire.

## Lien

Certains endroits du Cyber-Monde sont des impasses où tu peux te retrouver coincé. Trouve un Lien pour continuer. **(Vor la section suivante).**





## Cyber-Bataille

Les habitants de la ville essaieront peut-être de t'inciter à participer à une Cyber-Bataille. Si tu gagnes, le perdant te donnera peut-être un Lien. Quand tu as un Lien, rends-toi dans le Cyber-Monde et essaie-le.

## Magasin

Les magasins proposent des choses à vendre mais tu auras besoin de Zenny pour les acheter. Pour obtenir des Zenny, tu dois gagner des batailles ou examiner des Données Mystérieuses.

Parle à un Cyber-Commerçant dans le Cyber-Monde pour que s'affiche l'écran Magasin. Déplace le curseur sur un objet et appuie sur le bouton R pour avoir sa description. Si tu veux l'acheter et que tu as assez de Zenny, appuie sur le bouton A. Les Cyber-Commerçants n'ont qu'un nombre limité de choses à vendre et certains articles peuvent être épuisés.

**Astuce :** Cherche aussi des magasins dans le Monde Réel.

## ÉCRAN PARAMÈTRES DE COMBAT

Quand Mega Man.EXE rencontre un virus dans le Cyber-Monde, le combat commence. Tu dois vaincre tous les virus pour remporter la victoire. Tu dois également remporter tous les combats pour gagner la partie !

## SÉLECTION DES PUCES DE COMBAT

Pour t'apprêter à combattre, choisis d'abord tes puces de combat dans l'écran des paramètres de combat. Cinq puces de combat choisies au hasard dans ton Dossier sont affichées dans la liste de sélection des puces. Sélectionne une puce avec la manette + et appuie sur



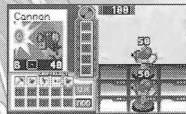
le bouton R pour en connaître la description. Appuie sur le bouton A pour décider de l'envoyer à Mega Man.EXE.

## Renseignements concernant les puces de combat

- Nom de la puce de combat
- Code de la puce
- Attribut (Feu, Eau, Electricité, Bois ou pas d'attribut)
- Puissance d'attaque (puces offensives uniquement)

## RÈGLES DE SÉLECTION DES PUCES DE COMBAT

Habituellement, tu ne peux choisir qu'une puce dans la Liste de Sélection des Puces pour l'utiliser dans le prochain combat.



Mais il existe une exception te permettant de choisir plus d'une puce : quand 2 puces, ou plus, ont le même nom ou le même code, tu peux choisir plusieurs d'entre elles, ou toutes, pour les envoyer à Mega Man.EXE en vue du prochain combat.



## AJOUTER DES PUCES DE COMBAT

Si tu déplaces ton curseur sur ADD (Ajouter) et que tu appuies sur le bouton A, Lan t'enverra d'autres puces de combat. Si tu choisis cette formule, tu dois mener le combat sans puce de combat, mais tu obtiendras cinq puces supplémentaires dans le prochain écran de paramètres de combat, ce qui fera à ce moment-là un total de 10 puces. Si après tu choisis une fois de plus ADD, tu auras à la manche suivante le choix entre 15 puces. (Tu peux utiliser la fonction ADD deux fois en suivant). Si tu choisis une puce de combat, ton choix à la manche suivante sera limité à 5 puces.

## ENVOYER DES DONNÉES DE PUCES

Après avoir choisi une puce de combat, déplace le curseur sur OK (utilise la manette + ou

appuie sur le bouton START) et appuie sur le bouton A. L'écran d'action s'affichera.

## ÉCRAN DE COMBAT



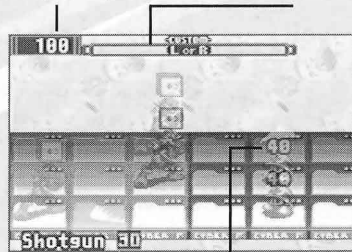
Après avoir choisi une puce de combat, tu accèderas à l'écran de combat. C'est à partir de cet écran que tu contrôles Mega Man.EXE et luttas contre les virus. Utilise la puce de combat que tu as choisie pour vaincre le virus et remporter la bataille.

### Aires

Mega Man.EXE peut se déplacer avec les boutons dans n'importe quel carré de l'aire rouge. Les virus peuvent se déplacer dans l'aire rouge. Normalement, Mega Man.EXE ne peut pas pénétrer dans l'aire de son adversaire, mais tu peux l'y faire entrer si tu utilises des puces de combat spéciales en vue d'étendre son aire.

Les Points de tir (Hit Points) de Mega Man.EXE

Indicateur de combat



Points de tir des virus ennemis

Puce suivante et puissance d'attaque

### Mega Buster

Appuie sur le bouton B pour tirer avec le Mega Buster. Cette arme a un nombre de balles illimité. Plus tu es près d'un ennemi, plus le tir sera rapide !

### Utiliser une puce de combat

Appuie sur le bouton A pour utiliser la puce de combat que tu as choisie. La puce s'affiche au-dessus de la tête de Mega Man.EXE et son effet est montré dans le coin inférieur gauche de l'écran.

### Indicateur de combat

Un indicateur de combat apparaît dans la partie centrale du haut de l'écran. Cet indicateur se crée automatiquement. Quand il est rempli, tu peux accéder à l'écran de paramètres de combat en appuyant sur les boutons L ou R. Après avoir utilisé toutes les puces de combat, rends-toi sur l'écran de paramètres de combat pour choisir d'autres puces en vue de ta prochaine attaque.



## ÉCRAN DES RÉSULTATS

Quand les points de tir des virus sont descendus à 0, Mega Man.EXE a gagné le combat. L'écran des résultats s'affiche alors. On peut y voir la durée du combat, le niveau de destruction et les données gagnées suite à cette victoire.

### NIVEAU DE DESTRUCTION (Busting Level)

Le niveau de destruction (Busting Level) est une évaluation des performances destructrices de ton virus. Plus ce niveau est élevé, plus les données que tu peux obtenir ont de la valeur.



Habituellement, tu obtiendras des Zenny, mais parfois aussi des données que l'ennemi utilisait.

Pour augmenter ton niveau de destruction, bats rapidement les ennemis. Il existe peut-être d'autres secrets pour augmenter le niveau de destruction. Es-tu capable de les découvrir ?

## CÂBLE GAME BOY ADVANCE™ GAME LINK™

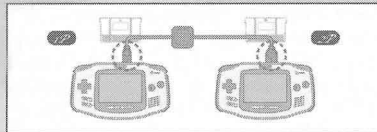


CETTE CARTOUCHE INCLUT UN MODE MULTI-JOUEURS QUI NÉCESSITE UN CÂBLE GAME BOY ADVANCE™ GAME LINK™.

### BRANCHER LE CÂBLE GAME BOY ADVANCE™ GAME LINK™

Il te faut :

- 2 Systèmes Game Boy Advance™
- 2 cartouches MEGA MAN BATTLE NETWORK
- 1 Câble Game Boy Advance™ Game Link™



1. Assure-toi que les deux systèmes Game Boy Advance™ sont éteints. Insère dans chaque console Game Boy Advance™ une cartouche MEGA MAN BATTLE NETWORK.
  2. Connecte le Câble Game Boy Advance™ Game Link™ au connecteur externe d'extension sur les deux consoles Game Boy Advance™.
- Important :** L'unité connectée au plus petit branchement est 1P.
3. Mets les consoles sous tension.

### PARTIE A DEUX

Avec deux consoles Game Boy Advance™ reliées par un Câble Game Boy Advance™ Game Link™, 2 joueurs peuvent jouer en même temps à MEGA MAN BATTLE NETWORK. Appuie sur SELECT dans l'écran de titre, choisis NETWORK, et sélectionne simultanément YES sur les deux consoles Game Boy Advance™.

Le Câble Game Boy Advance™ Game Link™ peut ne pas très bien fonctionner dans les cas suivants :

- Il n'est pas conçu pour la console Game Boy Advance™.
- Il n'est pas correctement branché ou a été débranché.
- Il est connecté au câble de communication.
- Plus de 2 consoles Game Boy Advance™ sont reliées entre elles.



## CARACTÉRISTIQUES DU JEU A DEUX

### Echange

Tu peux échanger une puce de combat de ton Sac avec ton ami(e). Quand les deux joueurs ont choisi leurs puces, sélectionne YES pour procéder à l'échange. Quand un joueur désire donner une puce de combat à l'autre joueur (plutôt que d'échanger), celui qui recoit doit choisir NOTHING (rien).

### Bataille de réseau (Test)

Les règles de base sont les mêmes qu'en mode Test, mais le vainqueur peut prendre une puce de combat au perdant après le combat. Plus ton niveau de destruction est élevé, plus tu auras de chances d'obtenir une puce de combat rare. Tu ne peux

choisir ce mode que si les deux joueurs ont au moins une puce de combat dans leur Sac.

### Bataille de réseau (Réal)

Les règles de base sont les mêmes qu'en mode Test, mais le vainqueur peut prendre une puce de combat au perdant après le combat. Plus ton niveau de destruction est élevé, plus tu auras de chances d'obtenir une puce de combat rare. Tu ne peux choisir ce mode que si les deux joueurs ont au moins une puce de combat dans leur Sac.

## ASTUCES POUR DÉBUTANTS

**PRENDRE LE TPE!** – Au début du jeu, Lan se réveille dans sa chambre. N'oublie pas de prendre son TPE situé dans un coin de la pièce.

**QUAND TU OBTIENS UNE PUCHE DE COMBAT** – Tu ne peux pas l'utiliser pendant le combat tant que tu ne l'as pas mise dans ton Dossier. Appuie sur START pour afficher le mini-écran, puis sélectionne FOLDER (Dossier).

**REGARDER LA DÉMO** – Regarde bien la démo pour sélectionner des puces de combat. Le processus paraît un peu complexe mais en visionnant une ou deux fois la démo, tu verras que c'est très simple.

**PARLER A MEGAMAN.EXE** – Si tu es coincé, appuie sur le bouton L et parle à Mega Man.EXE. Ecoute ce qu'il a à te dire : peut-être te donnera-t-il un conseil.

**REPOSE-TOI** – Après avoir terminé une partie, prends le temps de te reposer. Peut-être quelque chose de nouveau se produira-t-il le lendemain matin.

### UTILISE LES ACHATS EN LIGNE –

Les ennemis sont trop forts ? Il est peut-être temps d'améliorer les performances de Mega Man.EXE.

Achète des programmes power-up aux cyber-commerçants quand ils apparaissent dans le

jeu et tu pourras ainsi améliorer les performances de Mega Man.EXE.

## SECRETS DES PUCES DE COMBAT

**BUT DU JEU** – La chose la plus importante est de récupérer le plus de puces de combat possibles et de bien les utiliser.

**PUISSANCE D'ATTAQUE** – La puissance d'attaque est la quantité de dégâts infligée par un tir. Habituellement, plus cette puissance est élevée, mieux c'est pour toi, mais ce n'est pas toujours le cas. La portée de l'attaque, le nombre de tirs réussis et les attributs sont également des facteurs importants. Assure-toi d'avoir toujours dans ton Dossier des puces de combat adaptées à ta stratégie.



**ATTRIBUTS** – Cinq types d'attributs sont disponibles : Feu, Eau, Electricité, Bois et Sans attribut. Le feu l'emporte sur le bois. Le bois l'emporte sur l'électricité. L'électricité l'emporte sur l'eau. Et l'eau l'emporte sur le feu. Si tu attaques avec un attribut qui a l'avantage sur un autre, les dégâts que tu infliges sont doublés. Chaque description de puce de combat indique son attribut, mais il n'y a pas d'information sur les attributs de l'ennemi. Essaie de deviner l'attribut d'un ennemi à l'allure de ce dernier.

**Astuce :** Quand Mega Man.EXE s'équipe d'un certain type d'armure, il gagne un attribut.

**CODE DE PUCE** – Le code de puce est indiqué dans l'ordre alphabétique. A partir de l'écran de paramètres de combat, tu peux choisir plus d'une puce de combat ayant le même code.



**CONSEILS POUR LE DOSSIER** – Essaie de ne pas mettre uniquement des puces ayant une puissance d'attaque élevée dans

le Dossier. Si les codes de puce sont tous différents, tu ne peux, au début, choisir que très peu de puces de combat. Pour une sélection plus stratégique, réfléchis à l'équilibre entre la puissance d'attaque et les codes de puce quand tu organises tes puces de combat.

**PROGRAMME AVANCÉ** – On dit parfois que des puces de combat se transforment en de nouvelles puces aux pouvoirs mystérieux. Cela se produit quand elles sont choisies dans des circonstances particulières. Cet avantage non expliqué est appelé le Programme Avancé. Essaie de résoudre cette énigme.

**Astuce :** Ecoute les gens en ville.

**TROC-PUCES** – Des machines appelées Troc-Puces apparaissent à certains endroits. Remets des puces de combat à un Troc-Puces et tu auras en échange une nouvelle puce. Attends-toi à une surprise : on ne sait jamais quel type de puce on va recevoir.

## Informations et précautions d'emploi

LISEZ CETTE NOTICE AVANT QUE VOUS OU VOTRE ENFANT N'UTILISIEZ UN JEU VIDEO.

### **ATTENTION - Batteries Rechargeables**

LE NON-RESPECT DES INSTRUCTIONS SUIVANTES PEUT ENDOMMAGER LES PILES (BRUITS DE "POP", FUITE D'ACIDE DE BATTERIE), LA CONSOLE, LES ACCESSOIRES OU VOUS CAUSER DES DOMMAGES CORPORELS. SI UNE FUITE D'ACIDE SE PRODUIT, LAVEZ A GRANDE EAU LES VETEMENTS ET LA PEAU. ELOIGNEZ LES PILES DE VOTRE BOUCHE ET DE VOS YEUX. RENSEIGNEZ-VOUS AUPRES DU FABRICANT DES PILES POUR PLUS D'INFORMATIONS.

1. N'utilisez que par des piles alcalines. N'utilisez pas de piles au carbone zinc ou tout autre type de pile non-alcaline.
2. Ne mélangez pas piles neuves et usées (remplacez-les toutes en même temps).
3. Ne mettez pas les piles à l'envers (borne [+] sur borne [+] et borne [-] sur borne [-]). Ne court-circuitez pas les bornes d'alimentation.
4. Ne laissez pas de piles usées dans le Game Boy Advance.
5. N'utilisez que des piles de même type (alcalines).
6. Ne laissez pas de piles dans la console ni d'accessoires connectés pendant de longues périodes.
7. Ne laissez pas la console en position ON lorsque les piles ont perdu leur puissance. Eteignez la console (OFF).
8. Ne jetez pas les piles au feu.
9. N'utilisez pas de piles rechargeables comme les piles au nickel-cadmium. Ne rechargez pas les piles non-rechargeables.
10. N'utilisez pas de piles endommagées.
11. N'insérez/retirez pas les piles quand la console est allumée.
12. NOTE GENERALE: Les piles rechargeables doivent être retirées avant d'être rechargées. Les piles rechargeables doivent être rechargées sous la surveillance d'un adulte.

## **ATTENTION – Avertissement sur la fatigue**

Jouer aux jeux vidéo pendant plusieurs heures peut fatiguer vos muscles, articulations ou même votre peau. Suivez les instructions suivantes pour éviter des problèmes de tendinite, le syndrome Carpal Tunnel ou des irritations de l'épiderme.

- Faites une pause de 10 à 15 minutes toutes les heures de jeu, même si vous sentez bien.
- Si vos mains, poignets ou bras sont fatigués ou douloureux quand vous jouez, reposez-vous plusieurs heures avant de recommencer à jouer.
- Si la fatigue ou douleur persistent, consultez un médecin.

## **ATTENTION – Avertissement sur l'épilepsie**

I – Précautions à prendre dans tous les cas pour l'utilisation d'un jeu vidéo

- Lorsque vous utilisez votre Super NES® ou Nintendo®<sup>64</sup> ne restez pas trop près de votre écran. Eloignez-vous de votre écran le plus possible.
- Assurez-vous que vous jouez dans une pièce bien éclairée en modérant la luminosité de votre écran.
- Jouez sur l'écran le plus petit possible.
- Ne jouez pas si vous sentez une quelconque fatigue.
- En cours d'utilisation, faites des pauses de dix à quinze minutes toutes les heures.

II – Avertissement sur l'épilepsie

Certaines personnes sont susceptibles de faire des crises d'épilepsie comportant, le cas échéant, des pertes de conscience à la vue, notamment, de certains types de stimulations lumineuses fortes: succession rapide d'images ou répétition de figures géométriques simples, d'éclairs ou d'explosions. Ces personnes s'exposent à des crises lorsqu'elles jouent à certains jeux vidéo comportant de telles stimulations, alors même qu'elles n'ont pas d'antécédent médical ou n'ont jamais été sujettes elles-mêmes à des crises d'épilepsie.

Si vous-même ou un membre de votre famille avez déjà présenté des symptômes liés à l'épilepsie (crise ou perte de conscience) en présence de stimulations lumineuses, consultez votre médecin avant toute utilisation.

Les parents se doivent également d'être particulièrement attentifs à leurs enfants lorsqu'ils jouent avec des jeux vidéo.

Si vous-même ou votre enfant présentez un des symptômes suivants: vertige, trouble de la vision, contraction des yeux ou des muscles, trouble de l'orientation, mouvement involontaire ou convulsion, perte momentanée de conscience, il FAUT CESSER DE JOUER IMMEDIATEMENT et consulter un médecin.

# ÍNDICE

¡Caos Online!	28
Inicio del Juego	29
Controles Básicos	30
El Mundo Real	32
La 'Subpantalla'	33
El Mundo Virtual	36
Pantalla de Configuración de Combate	38
Pantalla de Combate	40
Pantalla de Resultados	42
Partidas con el Game Boy Advance™ Cable Game Link™	42
Consejos para Principiantes	44
Secretos del Chip de Combate	45
Soporte Técnico	73
Créditos	74



## ¡CAOS ONLINE!

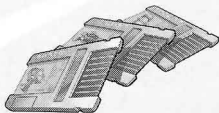
### Corre el año 20xx ...

...los vertiginosos avances de la tecnología de Internet han dado lugar a la "Era de la Red". Ahora todo el mundo posee un equipo de exploración portátil llamado "PET". Este sistema personal se usa como un PDA, una agenda digital avanzada con la que se pueden realizar llamadas telefónicas, enviar y recibir mensajes de correo electrónico, almacenar datos, comprar a través de Internet y estar al día de todo lo que ocurre en el mundo. ¡Era inevitable que un equipo tan cómodo y útil como el PET se convirtiera en algo esencial para la vida diaria!



Todos los sistemas PET utilizan un programa de simulación de personalidad llamado Net Navi (gator). Si se personaliza el

programa Navi, el equipo PET adopta una personalidad única –e incluso es capaz de procesar órdenes orales.



El problema es que a medida que el mundo virtual se expande, también crece la presencia de criminales virtuales.

Los piratas y las epidemias de virus informáticos han adquirido una importancia vital. La lista de criminales está encabezada por una misteriosa organización llamada "WWW" (World Three), un grupo de incorregibles gamberros informáticos.

Para proteger a sus PETs, los ciudadanos han comenzado a instalar Chips de Combate, unos chips especiales que contienen programas de Combate

codificados. Cuando se instala uno de esos Chips de Combate, el equipo PET dispone de armas para enfrentarse a virus y a piratas informáticos... algo que se ha denominado "lucha contra los virus" y que ahora se enseña en los colegios.

Lan es un estudiante de quinto, cuyo Net Navi –su mejor amigo– es Mega Man.EXE. Tanto Lan como Mega Man.EXE poseen grandes conocimientos de informática. En un mundo basado en la "lucha contra los virus", Lan y Mega Man.EXE están a punto de toparse con la horma de su zapato...

## INICIO DEL JUEGO

Pulsa Start cuando aparezca la pantalla de título para acceder a las opciones. Utiliza el Panel de Control para seleccionar una opción y después pulsa Start o el Botón A para confirmar la selección.

### New Game

Esta opción sirve para iniciar una partida nueva.

### Continuar

Sirve para reanudar una partida guardada. Esta opción sólo aparece si has guardado anteriormente una partida (Ver página 36).

## CÓMO REINICIAR EL JUEGO

Durante la partida, puedes volver en cualquier momento a la Pantalla del Título, sólo tienes que pulsar simultáneamente los botones A, B, **Start** y **Select**.





# CONTROLES BASICOS

## PANTALLA DE CAMPO

Es la pantalla de juego principal, tanto en el Mundo Real en el que encarnas a Lan como en el Mundo Virtual en el que juegas como Mega Man.EXE.



Hablar con Mega Man.EXE en el Mundo Real  
Hablar con Lan en el Mundo Virtual

Mover personaje o cursor

Mostrar Subpantalla (ver páginas 33 -36)  
Leer e-mails y datos del chip

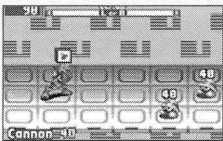
Sin usar



Abandonar el Mundo Real  
Abandonar el Mundo Virtual

Confirmar selección  
Hablar/Examinar

Cancelar selección  
Moverse (con el Panel de Control)



## PANTALLA DE COMBATE

Mostrar Pantalla de Configuración de Combate (cuando el Indicador de Combate está al máximo)

Mover a Mega Man.EXE

Detener

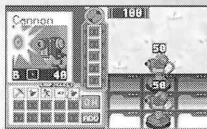
Sin usar



Mostrar Pantalla de Configuración de Combate (cuando el Indicador de Combate está al máximo)

Utilizar Chip de Combate

Disparar



## PANTALLA DE CONFIGURACIÓN DE COMBATE

Sin usar

Mover Cursor

Poner Cursor en OK

Sin usar



Mostrar Descripción del Chip de Combate

Confirmar selección

Cancelar selección



## EL MUNDO REAL

Para llevar a cabo tu misión y dar caza a los delincuentes informáticos, tendrás que visitar tanto el "Mundo Real" como el "Mundo Virtual". En el Mundo Real manejarás a Lan mediante los siguientes controles:

### Hablar/Examinar

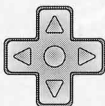
Pulsa el Botón A cuando te encuentres frente a una persona para conversar con ella. Cuando lo hagas, se iniciará un diálogo de texto, y si sigues presionando el Botón A, podrás leer toda la conversación. Además, si te sitúas frente a un objeto y presionas el Botón A, podrás leer información sobre él. Si no hay nada que decir, o nada que aprender, no aparecerá nada.



**(Nota:** En ocasiones tendrás que elegir qué dices en el transcurso de una conversación).

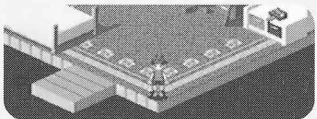
### Desplazarse

Mantén presionado el Botón B y utiliza el Panel de Control para mover al personaje en la dirección que desees.



### Hablar con Mega Man. EXE

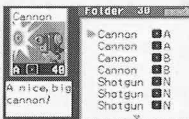
Pulsa el Botón L para hablar con Mega Man.EXE a través del PET. Cuando no sepas muy bien qué debes hacer, pregúntaselo a Mega Man.EXE porque puede que te dé alguna pista.


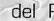
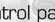
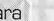


## SUBPANTALLA



Pulsa el Botón Start cuando te encuentres en la Pantalla de Campo para que aparezca la Subpantalla. En ella puedes ver todos los Chips de Combate disponibles y organizarlos para seleccionar el que desees utilizar.



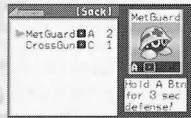
Para moverte del Directorio (Folder) a la Reserva (Sack), pulsa las flechas   del Panel de Control. Elige primero en la Reserva el chip que desees utilizar y después selecciona otro que ya no quieres del Directorio. (Pulsa las flechas  /  del Panel de Control para obtener una descripción de cada chip).

Pulsa el Botón A después de elegir ambos chips para hacer el cambio.

### CÓMO UTILIZAR EL DIRECTORIO

Durante el combate tendrás que acceder a la Pantalla de Configuración de Combate para seleccionar los Chips que hay en el Directorio.

Cuanto más utilices el Directorio, más organizados estarán los chips, algo que mejora la estrategia para llegar a la victoria.



### RECUERDA:



1. Siempre debe haber 30 Chips de Combate en el Directorio.
2. Puedes tener hasta 10 chips del mismo tipo.
3. Puedes utilizar un máximo de 5 Navi Chips (para el Net Navi).



## OPCIONES DE LA SUBPANTALLA

Desde la Subpantalla también se puede acceder a unas cuantas opciones útiles. Para seleccionar una de ellas, resáltala y pulsa el Botón A.

### Folder

**SORT** – Esta opción sirve para ordenar los chips. Pulsa el Botón Start para que aparezca un menú en el que debes seleccionar un criterio de orden mediante las flechas / del Panel de Control. Pulsa el Botón A para confirmar la selección.

**PAGES** – Esta opción permite pasar las páginas del Directorio.

### Library

Esta opción permite consultar una lista de datos sobre los Chips de Combate.

Pulsa los Botones L o R para desplazarte por la lista y ver



todos los chips que puedes adquirir. Cuando consigas nuevos chips, aparecerán sus nombres en lugar de "?". En la columna de la izquierda se muestra una breve descripción de las características de cada chip. La cantidad de estrellas que acompañan a los nombres de los chips indica lo accesible que es; cuantas más estrellas, más difícil de conseguir. ¿Cuántos chips eres capaz de conseguir?

### MegaMan



Comprueba el estado de Mega Man.EXE. El nivel del indicador muestra su fuerza. A medida

que vayas mejorando a Mega Man.EXE con los programas que consigas a lo largo del juego, este nivel aumentará. Puedes utilizar tres tipos de programas:

**HP (Hit Points)** – Aumentan automáticamente en 20 puntos la cantidad de puntos HP de Mega Man.EXE.

**ARMOR** – Duplica la resistencia de la Armadura de Calor, de la Armadura de Agua o de la Armadura de Madera de Mega Man.EXE.

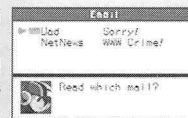
**(Puedes cambiar de armadura desde la Subpantalla).**

**BUSTER UP** – Mejora el Mega Buster mediante el aumento de varios parámetros: Attack (potencia de disparo), Rapid (velocidad de disparo) o Charge (carga del disparo).



asunto. Los mensajes marcados como NEW son los que aún no has leído. Utiliza el Panel de Control para seleccionar un

mensaje y pulsa el Botón A para leerlo. Utiliza también el Botón A para pasar las páginas. Puedes leer todos los mensajes uno tras otro.



### Items

Con esta opción puedes observar todos los objetos que posees. Elige un objeto mediante el Panel de Control para leer su descripción.



### Network

Gracias al cable Game Link ® opcional, puedes intercambiar Chips de Combate o llevar a cabo una Net Battle contra un amigo. También se pueden guardar las partidas que se han jugado en red. (Ver páginas 42 -44).



## Save

Esta opción te permite guardar la partida actual. En la pantalla aparecerá información de la partida, y después de guardarla, podrás reanudarla en cualquier momento. Para ello, selecciona la opción CONTINUE que aparece en la Pantalla del Título (ver página 29).

## Return

Si seleccionas esta opción, volverás a la Subpantalla.

## EL MUNDO VIRTUAL

Puedes acceder al Mundo Virtual manipulando el ordenador que hay en la habitación de Lan. En el Mundo Virtual encarnarás a Mega Man.EXE y deberás derrotar virus, encontrar y derrotar enemigos y resolver problemas. Sigue leyendo para conocer cómo debes hacerlo...



## ACCESO

Para acceder debes conectar tu PET a un aparato electrónico y enviar a Mega Man.EXE al Mundo Virtual. Para ello, sitúate frente a un aparato electrónico y pulsa el Botón R.

Cuando hay un problema en el Mundo Real, generalmente se debe a un virus informático. Por ello debes acceder al Mundo Virtual y hacer que Mega Man.EXE derrote al virus. Explora el Mundo Real para descubrir todos los lugares a los que puedes acceder. Además, puedes conseguir un chip especial cuando accedas al Mundo Virtual.



**Consejo:** Al ayudar a otros dentro del Mundo Virtual podrás descubrir otros lugares de acceso.

## ACCIONES DEL MUNDO VIRTUAL

**CORRER** – Mantén presionado el Botón B y pulsa el Panel de Control para moverte rápido.

**HABLAR/EXAMINAR** – Pulsa el Botón A para hablar con un programa o examinar un objeto situado frente a Mega Man.EXE. No olvides echar un vistazo a los Datos Misteriosos, que encontrarás de vez en cuando en el suelo. ¡Puedes conseguir una buena recompensa!

**HABLAR CON LAN** – Pulsa el Botón L para hablar con Lan, que se encuentra en el Mundo Real. Te puede resultar muy útil cuando no sepas qué hacer.

**ACCEDER AL MUNDO REAL:** Pulsa el Botón R para devolver a Mega Man.EXE al Mundo Real. Una vez que hayas hecho esto, volverás a controlar a Lan en el Mundo Real.

**Atención:** No siempre puedes volver al Mundo Real.

## MÁS DATOS SOBRE EL MUNDO VIRTUAL

El Mundo Virtual es vasto y muy complicado. En él encontrarás Net Traders (Cibervendedores) que te venderán chips, programas power-up y páginas personales. En un principio no podrás acceder a todas las zonas, pero a medida que avances en la aventura, irás consiguiendo acceso a más zonas.

### Favorite

Hay varios sistemas conectados al Mundo Virtual. Si consigues su dirección, podrás acceder a ellos a través del Mundo Virtual

### Link

Algunas zonas del Mundo Virtual no tienen salida y te puedes quedar atascado en ellas. Busca un Link (enlace) para continuar (lee la siguiente sección).



## Net Battle

Los habitantes de la ciudad te pueden retar a una Net Battle (cibercombate). Si ganas, el perdedor debe darte un Link. Cuando consigas un Link, accede al Mundo Virtual y prueba a dónde conduce.

## Shop

En las tiendas encontrarás artículos muy interesantes, pero necesitas Zenny para comprarlos. El Zenny se consigue

ganando combates y, en ocasiones, gracias a los Datos Misteriosos.

Habla con un Net Trader del Mundo Virtual para acceder a la Pantalla de Compra. Coloca el cursor sobre un objeto y pulsa el Botón R para leer su descripción. Si deseas comprarlo, y tienes suficiente Zenny, pulsa el Botón A. Los Net Traders poseen una oferta limitada, y puede que algunos objetos estén agotados.

**Consejo:** Busca tiendas también en el Mundo Real.

## PANTALLA DE CONFIGURACION DE COMBATE

Cuando Mega Man.EXE se topa con un virus en el Mundo Virtual, comienza el combate. Para ganar debes derrotar a todos los virus. ¡Para ganar la partida debes salir victorioso de todos los combates!

## CÓMO SELECCIONAR CHIPS DE COMBATE

Para prepararte para el combate debes elegir los Chips que deseas utilizar desde la Pantalla de Configuración de Combate.

En la Chip Select List aparecerán cinco Chips de Combate del Directorio elegidos al azar. Selecciona un chip con el Panel de Control y pulsa el Botón R para leer su descripción. Pulsa el Botón A para elegir el chip para Mega Man.EXE.

### Información de un Chip de Combate

- Nombre del Chip de Combate
- Código del Chip
- Atributo (Fuego, Agua, Electricidad, Madera o Sin Atributo)
- Poder de Ataque (sólo para chips de ataque)

## REGLAS PARA SELECCIONAR CHIPS DE COMBATE

Generalmente sólo podrás seleccionar un chip de la Chip Select List para utilizarlo en el siguiente combate.

Como excepción, podrás seleccionar más de un chip en caso de que dos o más chips tengan el mismo nombre o el mismo código. En ese caso, puedes seleccionar algunos o incluso todos para que Mega Man.EXE los utilice durante el combate.



## AÑADIR CHIPS DE COMBATE

Si colocas el cursor sobre la opción ADD y pulsas el Botón A, Lan enviará más Chips de Combate. Cuando lo hagas, deberás combatir durante el turno en curso sin chips, pero en la siguiente Pantalla de Configuración de Combate dispondrás de 5 chips adicionales, con lo que podrás elegir entre 10 chips. Si seleccionas de nuevo la opción ADD, en el próximo turno podrás elegir entre 15 chips. (Sólo puedes utilizar esta opción dos veces consecutivas). Si seleccionas un Chip de Combate, en el próximo turno sólo podrás elegir entre 5 chips.

### CÓMO ENVIAR DATOS DE CHIPS

Después de seleccionar un Chip de Combate, sitúa el cursor



sobre la opción OK (con el Panel de Control o con el Botón Start), pulsa el Botón A y aparecerá la Pantalla de Acción.

## PANTALLA DE COMBATE

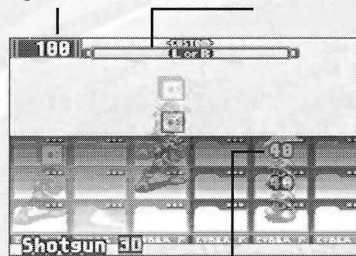
Una vez que hayas elegido un Chip de Combate, aparecerá la Pantalla de Combate. Desde ella controlarás a Mega Man.EXE y combatirás contra los virus. ¡Utiliza el Chip de Combate que has elegido para derrotar al virus y ganar el combate!

### Área

Mega Man.EXE se puede desplazar / / / a cualquier casilla de la zona roja. Los virus sólo se pueden mover dentro de la zona azul. Normalmente Mega Man.EXE no puede acceder a la zona del oponente, pero puedes hacer que se acerque aumentando su zona con determinados ataques especiales.

Puntos HP de Mega Man.EXE

Indicador de Combate



Chip Siguiente y Poder de Ataque

Puntos HP del Virus Enemigo

### Mega Buster

Pulsa el Botón B para disparar con el Mega Buster. Este arma dispone de munición ilimitada. ¡Cuanto más te acerques al enemigo, más rápido dispararás!

## Cómo Utilizar un Chip de Combate

Pulsa el Botón A para utilizar el Chip de Combate que has elegido. El chip aparecerá en la cabeza de Mega Man.EXE, y su efecto se indicará en la esquina inferior izquierda de la pantalla.

### Indicador de Combate

En el centro de la parte superior de la pantalla aparecerá un Indicador de Combate. Este indicador aumenta automáticamente, y cuando está al máximo, puedes acceder a la Pantalla de Configuración de Combate presionando los Botones L o R. Después de utilizar todos tus Chips de Combate, accede a la Pantalla de Configuración de Combate y selecciona más chips para el próximo ataque.



## PANTALLA DE RESULTADOS

Cuando consigas dejar sin puntos HP al virus, Mega Man.EXE ganará el combate. Tras ello aparecerá la Pantalla de Resultados, en la que aparece la duración del combate, el nivel de destrucción y los datos que has conseguido al ganar el combate.

### BUSTING LEVEL

El Nivel de Destrucción es una evaluación de tu capacidad de destrucción de virus. La calidad de los datos que puedes conseguir depende de este nivel. Generalmente conseguirás Zenny, aunque a veces puedes recibir los datos que estaba utilizando el enemigo.



Para aumentar el nivel de destrucción debes derrotar a los enemigos lo más rápido posible, aunque puede que haya alguna forma secreta de aumentarlo. ¿Podrás descubrirla?

## PARTIDAS CON EL GAME BOY ADVANCE™ CABLE GAME LINK™

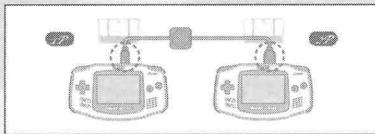


ESTE CARTUCHO INCLUYE UN MODO MULTIJUGADOR QUE REQUIERE UN GAME BOY ADVANCE™ CABLE GAME LINK™.

### CÓMO CONECTAR EL GAME BOY ADVANCE™ CABLE GAME LINK™

**Necesitas:**

- 2 consolas Game Boy Advance™
- 2 cartuchos de **MEGA MAN BATTLE NETWORK**
- 1 Game Boy Advance™ cable Game Link™



1. Comprueba que ambas consolas Game Boy Advance™ están apagadas e inserta un cartucho de **MEGA MAN BATTLE NETWORK** en cada una de ellas.
  2. Conecta el Game Boy Advance™ cable Game Link™ al conector externo de las dos consolas Game Boy Advance™.
- Importante:** La unidad conectada a la clavija pequeña es el jugador 1.
3. Enciende las unidades.

## JUGAR CON DOS CONSOLAS CONECTADAS

Dos jugadores podrán jugar simultáneamente a **MEGA MAN BATTLE NETWORK** si conectan dos consolas Game Boy Advance™ mediante un Game Boy Advance™ cable Game Link™. Selecciona Select en la Pantalla del Título, después NETWORK, y finalmente pulsa YES de forma simultánea en ambas consolas.

Puede que el Game Boy Advance™ cable Game Link™ no funcione correctamente si:

- No es el apropiado para la consola Game Boy Advance™.
- No está conectado correctamente o se ha desconectado.
- Está conectado al cable de comunicaciones.
- Están conectadas más de dos consolas Game Boy Advance™.



## POSIBILIDADES DEL JUEGO CON CONSOLAS CONECTADAS

### Comercio

Puedes intercambiar un Chip de Combate de la Reserva con tu amigo. Después de que ambos jugadores hayan elegido qué chip desean cambiar, pulsa YES. Cuando un jugador quiere regalar un Chip de Combate a otro (sin implicar intercambio), el receptor debe seleccionar NOTHING.

### Cibercombate (Prueba)

Combate contra tu amigo. Para empezar, ambos jugadores deben elegir NET BATTLE (TEST). En el campo de batalla se pueden recoger objetos - utilízalos estratégicamente.



### Cibercombate (Real)

Las reglas básicas son las mismas que para la Prueba,

pero aquí el ganador puede quedarse con uno de los Chips de Combate del perdedor. Cuanto más elevado sea tu Nivel de Destrucción, más probabilidades tienes de conseguir un chip raro. Sólo se puede jugar en este modo cuando ambos jugadores poseen al menos un Chip de Combate en la Reserva.

## CONSEJOS PARA PRINCIPIANTES

**¡COGE EL PET!** - El juego arranca cuando Lan se despierta en su habitación. No olvides coger su PET, que descansa en una de las esquinas de la habitación.

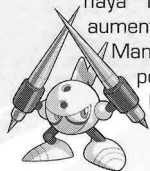
**CUANDO CONSIGUES UN CHIP DE COMBATE** - No puedes utilizarlo para el combate hasta que no lo hayas colocado en el Directorio. Pulsa Start para que aparezca la Subpantalla y después selecciona FOLDER.

**OBSERVA LA DEMO** - No olvides ver la demo de instrucciones para seleccionar los Chips de Combate. El proceso parece un poco complejo, pero gracias a la demo descubrirás que es muy fácil.

**HABLA CON MEGA MAN.EXE** - Si te has quedado atascado, pulsa el Botón L y habla con Mega Man.EXE. Escucha lo que dice... puede que te dé un buen consejo.

**DESCANSAR** - Después de terminar un combate, descansa un buen rato en la cama. Mañana será otro día, y puede que te reserve alguna sorpresa...

**UTILIZAR LA TIENDA ONLINE** - ¿Los enemigos son demasiado fuertes? Tal vez haya llegado el momento de aumentar los poderes de Mega Man.EXE. Compra un programa power-up a los Net Traders y Mega Man.EXE mejorará notablemente.



## SECRETOS DE LOS CHIPS DE COMBATE

**OBJETIVO DEL JUEGO** - Lo más importante es conseguir todos los Chips de Combate que puedas y utilizarlos correctamente.

**PODER DE ATAQUE** - El poder de ataque representa la cantidad de daño que produce un golpe. Generalmente, cuanto mayor sea el Poder de Ataque, mejor para ti -aunque no siempre es así. También influyen el tipo de ataque, el número de golpes y los atributos. Asegúrate de que siempre tienes Chips de Combate apropiados para tu estrategia en el Directorio.

**ATRIBUTOS** - Hay cinco tipos de Atributos: Fuego, Agua, Electricidad, Madera o Sin Atributo. El Fuego vence a la Madera. La Madera vence a la Electricidad. La Electricidad vence al Agua. El Agua vence al Fuego.





Si atacas con un atributo superior al del oponente, causarás el doble de daño. Las descripciones de los Chips de Combate indican su atributo, pero lo que no sabes es el atributo de los enemigos. Intenta averiguar el atributo del enemigo por su aspecto.

**Consejo:** Cuando Mega Man.EXE se equipa con determinada armadura, gana un atributo.

**CÓDIGO DEL CHIP** – Este código se compone de una letra. En la Pantalla de Configuración de Combate puedes seleccionar más de un Chip de Combate siempre y cuando tenga el mismo código.

**CONSEJOS PARA EL DIRECTORIO** – Procura no poner únicamente Chips de Combate con un gran poder de ataque en el Directorio. Si todos los códigos de los chips son

distintos, podrás seleccionar muy pocos al mismo tiempo. Fíjate en el poder de ataque de los chips que deseas y realiza una selección más estratégica.

**AVANCE DE PROGRAMA** – A veces, los Chips de Combate se transforman en chips nuevos dotados de poderes misteriosos. Esto sucede cuando se seleccionan en condiciones especiales. Esta ventaja inexplicada se llama Program Advance. A ver si puedes resolver tú el misterio.

**Consejo:** Escucha a los ciudadanos.

**EXPENDEDORAS DE CHIPS** – En ciertos lugares verás unas máquinas llamadas Chip Traders. Entrega uno de tus Chips de Combate a un Chip Trader y a cambio recibirás uno nuevo. Prepárate para cualquier sorpresa –nunca se sabe lo que vas a obtener.



## Precauciones e información al consumidor

¡LEA ESTE AVISO ANTES DE QUE USTED O SU HIJO UTILICEN CUALQUIER VIDEOJUEGO!

### **⚠ AVISO – PRECAUCIONES SOBRE LAS PILAS**

SI NO SIGUE ESTAS INSTRUCCIONES, LAS PILAS PODRÍAN COMENZAR A EMITIR "RUIDOS EXTRAÑOS" Y A PERDER ÁCIDO, LO QUE PODRÍA CAUSAR LESIONES PERSONALES O DAÑOS EN LA GAME BOY ADVANCE O EN SUS ACCESORIOS. SI SE PRODUCE UNA FUGA, LAVE CUIDADOSAMENTE LA PIEL O ROPA AFECTADA. MANTENGA EL ÁCIDO DE LAS PILAS LEJOS DE LOS OJOS Y DE LA BOCA. PÓNGASE EN CONTACTO CON EL FABRICANTE DE LAS PILAS PARA OBTENER MÁS INFORMACIÓN.

1. Utilice solamente pilas alcalinas con la Game Boy Advance. No utilice pilas de carbón-cinc u otro tipo de pila no alcalina.
2. No mezcle pilas nuevas con usadas (cambie todas las pilas a la vez).
3. No introduzca las pilas al revés (los polos positivo (+) y negativo (-) deben estar colocados en la dirección correcta). Se podría producir un cortocircuito en los terminales de alimentación.
4. No deje las pilas gastadas en el interior de la Game Boy Advance.
5. No mezcle distintos tipos de pilas (no mezcle pilas alcalinas con pilas de carbón-cinc, ni distintas marcas de pilas). Utilice solamente pilas del mismo tipo o equivalentes, como se recomienda.
6. Si no va a utilizar la consola durante mucho tiempo, no deje las pilas dentro de la Game Boy Advance o del accesorio.
7. No deje el interruptor de alimentación encendido si las pilas se han gastado. Cuando termine de jugar con la Game Boy Advance, apague siempre la consola.
8. No arroje las pilas al fuego.
9. No utilice pilas recargables del tipo níquel-cadmio. Las pilas no recargables no pueden ser recargadas.
10. No utilice una pila si su envoltorio de plástico está roto o estropeado.
11. Apague siempre la consola al insertar o retirar las pilas.
12. **NOTA GENERAL:** Se deberán retirar las pilas recargables para poder recargarlas. Las pilas recargables sólo deberían ser recargadas bajo la supervisión de un adulto.

## **AVISO – ADVERTENCIA SOBRE EL ESFUERZO PROLONGADO**

Tras varias horas de juego, podría empezar a sentir dolor en los músculos, en las articulaciones o en la piel.

Para evitar problemas como la tendinitis, el síndrome del túnel carpiano o irritación cutánea, siga estas instrucciones:

- Procure descansar siempre de 10 a 15 minutos después de cada hora de juego, aunque crea que no lo necesita.
- Si se le cansan o le duelen las manos, las muñecas o los brazos durante el juego, debería dejar de jugar y descansar varias horas antes de volver a jugar.
- Si sigue sintiendo dolor en las manos, en las muñecas o en los brazos durante o después del juego, deje de jugar y consulte a su médico.

## **AVISO – ADVERTENCIA SOBRE LA EPILEPSIA**

Una de cada 4.000 personas puede sufrir ataques o desmayos al recibir destellos de luz como los que se producen al ver la TV o jugar a videojuegos, incluso aunque no hayan sufrido nunca un ataque. Quien haya padecido alguna vez un ataque, pérdida de consciencia o cualquier otro síntoma relacionado con la epilepsia debería consultar a su médico antes de jugar a un videojuego.

Recomendamos a los padres que vigilen a sus hijos mientras juegan con videojuegos. **DEJE DE JUGAR INMEDIATAMENTE** y consulte a su médico, si usted o su hijo experimenta alguno de estos síntomas: convulsiones, espasmos oculares o musculares, pérdida de consciencia, alteración de la visión, movimientos involuntarios o desorientación.

**PARA REDUCIR LA PROBABILIDAD DE SUFRIR UN ATAQUE MIENTRAS JUEGA CON VIDEOJUEGOS:**

1. Siéntese o colóquese lo más lejos posible de la pantalla.
2. Use el televisor más pequeño que tenga para jugar con videojuegos.
3. No juegue si se encuentra cansado o tiene sueño.
4. Juegue en una habitación bien iluminada.
5. Procure descansar siempre de 10 a 15 minutos después de cada hora de juego.

# SOMMARIO

Disordini in rete!	50
Iniziare la partita	51
Comandi di gioco	52
Il mondo reale	54
Il pannello secondario	55
Il mondo virtuale	58
Schermata impostazioni di combattimento	60
Schermata di combattimento	62
Schermata dei risultati	64
Partite via Cavo Game Boy Advance™ Game Link™	64
Suggerimenti per i principianti	66
Segreti dei chip da combattimento	67
Riconoscimenti	74

## DISORDINI IN RETE!

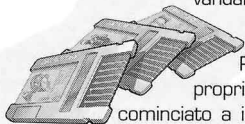
### Nel 20xx ...

...il rapido sviluppo della tecnologia alla base di Internet ha dato origine alla "generazione della rete"; ormai tutti possiedono un congegno di esplorazione portatile chiamato "PET", ovvero un assistente digitale personale estremamente avanzato. Grazie a esso è possibile telefonare, mandare e ricevere e-mail, tenere un'agenda degli appuntamenti, registrare dati, acquistare on-line e controllare le ultime notizie provenienti da tutto il mondo. PET è così conveniente e utile che è diventato un elemento essenziale nella vita quotidiana!

Ogni PET utilizza un programma di simulazione personalizzato chiamato Net

Navi: modificando le impostazioni di questo programma, puoi dare al tuo Net Navi una personalità unica... e addirittura dialogare con lui!

Purtroppo, anche il crimine ha seguito con attenzione l'espansione dell'utilizzo della rete. Infatti, accessi illegali e virus sono ormai purtroppo molto comuni. In cima alla lista dei malviventi si trova una misteriosa organizzazione chiamata "WWW" (World Three, ovvero terzo mondo), un pericoloso gruppo di incorreggibili vandali informatici.



Per proteggere i propri PET, la gente ha cominciato a installare dei chip da combattimento, ovvero speciali componenti contenenti programmi di difesa. Quando si inserisce un chip da combattimento, fondamentalmente si arma il PET con strumenti che gli permettono di difendersi da virus e accessi illegali. Questi speciali anti-virus sono diventati così importanti che la questione viene addirittura discussa a lezione nelle scuole.

Lan è un ragazzino delle medie e il suo Net Navi (nonché miglior amico) si chiama Mega Man.EXE; Lan e Mega Man.EXE sono entrambi degli esperti in fatto di programmazione e sistemi operativi.

Nel mondo della guerra contro i virus, Lan e Mega Man.EXE stanno per incontrare la loro nemesi...

## INIZIARE LA PARTITA

Premi il pulsante START nella schermata dei titoli per far comparire le seguenti opzioni (selezionane una utilizzando il Control Pad e conferma la scelta con il pulsante A):

### **New Game (Nuova partita)**

Inizia una nuova partita.

### **Continue (Continua)**

Riprende una partita precedentemente

salvata. Questa opzione è disponibile solo se hai già salvato una partita (consulta pagina 58 per i dettagli su come salvare).



## RIAVVIARE IL SISTEMA

In qualsiasi momento, mentre stai giocando, puoi tornare alla schermata dei titoli premendo i pulsanti **START**, **SELECT**, **A** e **B** contemporaneamente.



## COMANDI DI GIOCO

### VISUALE DEL MONDO

L'arena di gioco è la schermata principale sia nel mondo reale (dove controlli Lan) sia nel mondo virtuale (dove controlli Mega Man.EXE)



Parla con Mega Man.EXE nel mondo reale  
Parla con Lan nel mondo virtuale

Muove il personaggio o il cursore

Attiva il pannello secondario (consulta pagine 55 -58)  
Mostra le e-mail e i dati del chip

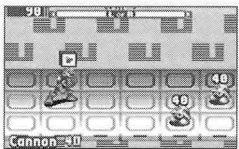
Non utilizzato



Attiva una connessione nel mondo reale  
Disconnette la connessione con il mondo virtuale

Conferma una selezione  
Parla/Esamina

Annulla una selezione  
Esegue un salto (insieme al Control Pad)



## SCHEMATA DI COMBATTIMENTO

Attiva la schermata impostazioni di combattimento (quando l'indicatore di battaglia è al massimo)

Muove Mega Man.EXE

Pausa

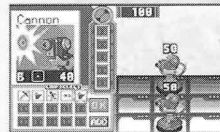
Non utilizzato



Attiva la schermata impostazioni di combattimento (quando l'indicatore di battaglia è al massimo)

Utilizza un chip da combattimento

Spara



## SCHEMATA IMPOSTAZIONI DI COMBATTIMENTO

Non utilizzato

Muove il cursore

Posiziona il cursore su OK

Non utilizzato



Mostra la descrizione del chip da combattimento

Conferma una selezione

Annulla una selezione



## IL MONDO REALE

Nella tua battaglia contro i criminali informatici, dovrai spostarti dal "mondo reale" al "mondo virtuale". In quello reale, controlla Lan utilizzando i seguenti comandi:

### Parlare/Esaminare

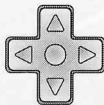
Premi il pulsante A quando ti trovi davanti a una persona della città per iniziare a parlare: in questo modo, comparirà il testo della conversazione. Continua a premere il pulsante A per scorrere il testo fino alla fine. Puoi anche ottenere delle informazioni su di un oggetto posizionandoti di fronte ad esso e premendo il pulsante A. Se non c'è niente di cui parlare o da esaminare, non succederà nulla.

**Nota:** ogni tanto, durante una conversazione, dovrai scegliere tu il soggetto di cui parlare.



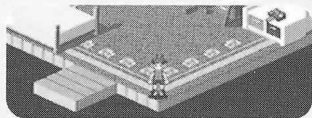
### Saltare

Tieni premuto il pulsante B e premi il Control Pad nella direzione in cui vuoi saltare.

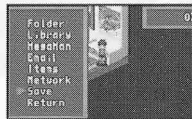


### Parlare con Mega Man.EXE

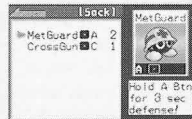
Premi il pulsante L per parlare con Mega Man.EXE attraverso il PET. Se non sai più che cosa fare, prova a chiedere consiglio a Mega Man.EXE: potrebbe avere un'idea.



## IL PANNELLO SECONDARIO



Premi il pulsante START dalla visuale del mondo per aprire il pannello secondario; qui verranno mostrati tutti i chip da combattimento in tuo possesso. Puoi organizzare i tuoi chip spostando quelli che vuoi utilizzare dalla sacca alla cartella.



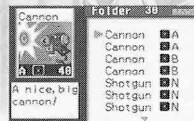
Scegli la sacca o la cartella premendo i pulsanti / sul Control Pad. Prima di tutto seleziona un chip, poi seleziona il chip con cui lo vuoi cambiare. (Premi pulsanti / sul Control Pad per avere la descrizione di ogni chip.) Premi il pulsante A dopo la selezione di ogni chip per confermare lo scambio.

## UTILIZZARE LA CARTELLA

Quando ti ritrovi in un combattimento, si aprirà la schermata impostazioni di combattimento e potrai selezionare dei chip da combattimento dalla cartella. Impara ad utilizzare la cartella in modo da tener sempre pronti i chip strategicamente più utili per la battaglia che stai per affrontare.

### RICORDA:

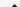

1. Devi sempre avere 30 chip da combattimento nella cartella.
2. Puoi avere un massimo di 10 chip dello stesso tipo.
3. Puoi avere fino a 5 chip Navi (per chiamare Navi Net)



## OPZIONI DEL PANNELLO SECONDARIO

Il pannello secondario mostra anche una lista di opzioni utili. Selezionane una e premi il pulsante A per confermare la scelta.

### Folder (Cartella)

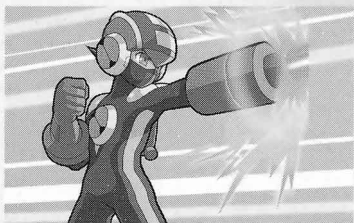
**SORT** (Ordina) – Premi il pulsante START per visualizzare un menu attraverso cui potrai ordinare i tuoi chip. Premi i pulsanti / sul Control Pad per selezionare un metodo e il pulsante A per confermare.

**PAGES** (Pagine) – Premi il pulsante L o R per sfogliare le pagine della cartella.

### Library (Biblioteca)

Qui vengono riportati i dati dei chip da combattimento; sfoglia la lista (premendo il pulsante L o R) per vedere i chip in tuo possesso. Quando otterrai un nuovo chip, il suo

nome comparirà al posto di “?”. Sulla sinistra viene riportata una descrizione dell'effetto del chip. Il numero di stelle a fianco del nome indica la sua rarità: riuscirai a collezionarli tutti?



### MegaMan

Controlla lo stato di Mega Man.EXE: il livello indica la sua forza. Man mano che rafforzi Mega Man.EXE con i programmi di potenziamento, il valore del livello aumenterà. Puoi utilizzare tre programmi di potenziamento:

**HP** (Punti ferita) – Aggiunge automaticamente 20 punti ferita al valore massimo di Mega Man.EXE.

**ARMOR** Raddoppia la potenza dell'armatura di Mega Man.EXE contro il calore, l'acqua o il legno.

**(Puoi cambiare il tipo di armatura dal pannello secondario).**

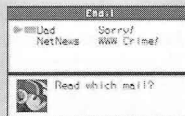
**BUSTER UP** (Attacco) – Migliora la potenza aumentando il valore di Attack (Potenza d'attacco), Rapid (Velocità d'attacco) o Charge (Carica d'attacco).

### E-mail

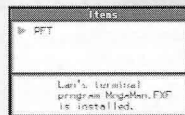
Controlla le e-mail di Lan, identificate dal nome del mittente e dal soggetto. Le e-mail con l'etichetta NEW (Nuove) non sono ancora state lette. Usa il Control Pad per selezionare un'e-mail e



premi il pulsante A per leggerla. Sfoglia le pagine premendo il pulsante A; puoi leggere tutte le e-mail una dopo l'altra.



### Items (Oggetti)



Controlla gli oggetti a tua disposizione; selezionane uno con il Control Pad per vederne la descrizione.

### Network (Rete)

Utilizzando il cavo opzionale Game Link®, potrai scambiare il chip da combattimento o affrontare uno scontro virtuale con un tuo amico; potrai anche salvare una partita via rete (consulta le pagine 64 – 66 per ulteriori dettagli).



### Save (Salva)

Da questa schermata puoi salvare la tua attuale partita. Completata l'operazione, potrai continuare la partita in un secondo momento. Per far ciò seleziona CONTINUE (Continua) dalla schermata dei titoli (vedi pagina 51) quando vorrai riprendere la partita (o il gioco).

### Return (Torna indietro)

Ti riporta al pannello secondario.

## IL MONDO VIRTUALE

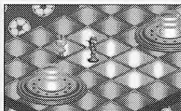
Accedi al mondo virtuale quando ti connetti al computer nella stanza di Lan; in questo mondo, avrai il controllo di Mega Man.EXE e dovrai combattere contro i virus, trovare e sconfiggere i nemici e risolvere i problemi. Continua a leggere per scoprire come...

### CONNETTERSI

Quando ti "connetti", colleghi il tuo PET a un altro dispositivo elettronico e invii Mega Man.EXE nel mondo virtuale. Per connetterti, posizionati di fronte a un dispositivo elettronico e premi il pulsante R.

Quando avviene qualcosa di strano nel mondo reale, è probabile che sia causato da un virus informatico: collegati e invia Mega Man.EXE a sconfiggere il virus. Esplora il mondo reale per trovare altri luoghi, oltre al computer nella stanza di Lan, a cui ti puoi collegare. Potresti anche ottenere un chip speciale quando ti colleghi.

**Suggerimento:** se aiuterai gli abitanti del mondo virtuale, potresti trovare nuovi posti attraverso cui collegarti.



### AZIONI NEL MONDO VIRTUALE

**CORRERE** – Tieni premuto il pulsante B quindi premi il Control Pad per procedere più rapidamente.

**PARLARE/ESAMINARE** – Premi il pulsante A per parlare con un programma o esaminare un oggetto di fronte a Mega Man.EXE. Assicurati di esaminare i dati misteriosi che ogni tanto troverai sul terreno: riceverai un bonus come ricompensa!

**PARLARE CON LAN** – Premi il pulsante L per parlare con Lan nel mondo reale. Quando non sai come procedere, potrebbe darti qualche consiglio utile.

**DISCONNETTERSI** – Premi il pulsante R per richiamare Mega Man.EXE dal mondo virtuale. Una volta disconnesso, tornerai a controllare Lan nel mondo reale.

**Fai attenzione:** non sempre potrai disconnetterti.

### ALTRE INFORMAZIONI SUL MONDO VIRTUALE

Il mondo virtuale è sconfinato ed estremamente complesso. Qui troverai dei commercianti che ti potranno vendere chip, programmi di potenziamento e pagine Internet personali. All'inizio non potrai accedere a tutte le aree, ma con l'avanzare nell'avventura potrai esplorare luoghi sempre nuovi.

#### Favorite (Preferiti)

Al mondo virtuale sono collegati moltissimi congegni. Se riesci a ottenere il loro indirizzo, puoi attraversare il mondo virtuale fino a raggiungerli.

#### Link (Collegamenti)

Alcune aree del mondo virtuale sono vicoli ciechi, nei quali potresti trovarti bloccato. Trova un collegamento per procedere (consulta la sezione successiva).





## Net Battle (Battaglia in rete)

È possibile che gli abitanti della città ti sfidino in una battaglia in rete; se vinci lo scontro, potresti ottenere un collegamento. Quando ricevi un collegamento, vai nel mondo virtuale e prova a utilizzarlo.

## Shops (Negozii)

I negozi vendono oggetti ma, per poterli acquistare, ti serviranno degli Zenny, che potrai ottenere vincendo le battaglie e, a volte, esaminando i dati misteriosi.

Parla con un commerciante nel mondo virtuale per visualizzare la schermata del negozio. Porta il cursore su un oggetto e premi il pulsante R per vedere la relativa descrizione. Se desideri acquistarlo e possiedi abbastanza Zenny, premi il pulsante A. I commercianti hanno un numero limitato di oggetti e alcuni di questi potrebbero essere esauriti.

**Suggerimento:** cerca i negozi anche nel mondo reale.

## SCHEMATA IMPOSTAZIONI DI COMBATTIMENTO

Quando Mega Man.EXE incontra un virus nel mondo virtuale, inizia la battaglia. Per vincere, devi riuscire a sconfiggere tutti i virus presenti. Per arrivare con successo alla fine della partita, è necessario superare da vincitore tutte le sfide!

## SELEZIONE DEI CHIP DA COMBATTIMENTO

Per prepararti alla sfida, devi innanzitutto scegliere i tuoi chip da combattimento nella schermata impostazioni.

Nell'elenco dei chip, troverai cinque elementi scelti in maniera casuale dalla tua cartella. Selezionane uno con il Control Pad e premi il pulsante R per vedere la sua descrizione. Premi il pulsante A per inviare il chip a Mega Man.EXE.

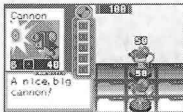
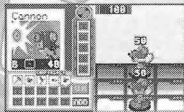
### Informazioni sul chip da combattimento

- Nome del chip da combattimento
- Codice del chip
- Caratteristica (Fuoco, Acqua, Elettricità, Legno o nessuna caratteristica)
- Potenza d'attacco (solo per i chip offensivi)

## REGOLE PER LA SELEZIONE DEI CHIP DA COMBATTIMENTO

Generalmente, puoi scegliere dall'elenco un solo chip da utilizzare nel corso dell'attacco successivo.

Esiste però un'eccezione a questa regola, che ti permette di scegliere più di un chip: quando 2 o più chip hanno lo stesso nome o lo stesso codice, hai la possibilità di inviarne uno o più a Mega Man.EXE per l'attacco.



## COME AGGIUNGERE CHIP DA COMBATTIMENTO

Se porti il cursore su ADD (Aggiungi) e premi il pulsante A, Lan invierà altri chip da combattimento. Se eseguirai quest'azione, dovrai affrontare il turno senza chip, ma ne avrai a disposizione 5 in più nella schermata impostazioni di combattimento dell'attacco successivo, per cui potrai scegliere fra 10 elementi differenti. Selezionando nuovamente ADD (Aggiungi), al turno successivo potrai scegliere fra 15 chip (però, non puoi scegliere ADD più di due volte di seguito). Se scegli un chip da combattimento, al turno successivo potrai scegliere solo fra 5 elementi.

## COME INVIARE I DATI DEL CHIP


Una volta scelto un chip da combattimento, porta il cursore su OK (utilizza il Control Pad o premi START) e premi il pulsante A. Vedrai comparire la schermata di combattimento.

## SCHERMATA DI COMBATTIMENTO

Dopo aver scelto un chip, vedrai comparire la schermata di combattimento; qui potrai controllare Mega Man.EXE e combattere il virus. Utilizza il chip da combattimento che hai scelto per sconfiggere il virus e vincere la sfida!

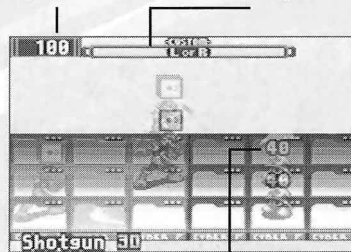
### Area



Mega Man.EXE può muoversi  in ogni casella dell'area rossa, mentre i virus possono spostarsi nell'area blu. Normalmente, Mega Man.EXE non è in grado di penetrare nella zona dell'avversario, ma può superare questo ostacolo se utilizzi degli speciali chip d'attacco che ti permettano di espandere la tua area.

Punti ferita di  
Mega Man.EXE

Indicatore di  
battaglia



Punti ferita del  
virus nemico

Chip successivo e  
potenza d'attacco

### Mega attacco

Premi il pulsante B per lanciare il Mega attacco; quest'arma ha un numero illimitato di colpi. Più sarai vicino al nemico e più sparrai rapidamente!

## Usare un chip da combattimento

Premi il pulsante A per usare il chip da combattimento che hai selezionato. Il chip compare sulla testa di Mega Man.EXE e il suo effetto viene riportato nell'angolo inferiore sinistro dello schermo.

### Indicatore di battaglia

L'indicatore di battaglia appare nella parte superiore dello schermo; esso si riempie automaticamente e, quando è al massimo, potrai far apparire la schermata impostazioni di combattimento premendo il pulsante L o R. Dopo aver utilizzato tutti i tuoi chip, vai alla schermata impostazioni di combattimento per selezionare quelli che vorrai utilizzare nel prossimo attacco.



## SCHERMATA DEI RISULTATI

Se riuscirai a portare a 0 i punti ferita del virus, Mega Man.EXE vincerà la battaglia; comparirà così la schermata dei risultati che mostrerà il tempo di combattimento, la potenza d'attacco e i dati acquisiti vincendo lo scontro.

### POTENZA D'ATTACCO

La potenza d'attacco è un parametro di valutazione delle tue capacità di combattimento: più alto è, migliori saranno i dati che riuscirai ad acquisire. Generalmente otterrai degli Zenny, ma ogni tanto potresti ricevere dei dati utilizzati dal nemico.



Per aumentare la tua potenza d'attacco, cerca di sconfiggere i nemici velocemente. Si mormora che esistano altri metodi per aumentare questo valore: riuscirai a scoprirli?

## PARTITE VIA CAVO GAME BOY ADVANCE™ GAME LINK™



QUESTA CASSETTA DI GIOCO DISPONE DI UNA MODILITÀ PER PIÙ GIOCATORI CHE RICHIEDE IL CAVO GAME LINK™ PER GAME BOY ADVANCE™.

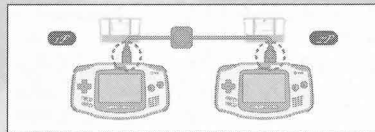
### CONNETTERE IL CAVO GAME BOY ADVANCE™ GAME LINK™

Ti serviranno:

2 sistemi Game Boy Advance™

2 cartucce di gioco **MEGA MAN BATTLE NETWORK**

1 Cavo Game Boy Advance™ Game Link™



1. Assicurati di aver spento entrambi i sistemi Game Boy Advance™. Inserisci una cartuccia di **MEGA MAN BATTLE NETWORK** in ognuno dei sistemi Game Boy Advance™.
2. Connetti il Cavo Game Boy Advance™ Game Link™ al connettore esterno dei due sistemi Game Boy Advance™.

**Importante:** l'unità connessa nella presa più piccola sarà il giocatore 1.

3. Accendi i sistemi.

## PARTITA VIA GAME BOY ADVANCE™ CAVO GAME LINK™

Con 2 sistemi Game Boy Advance™ connessi attraverso un Cavo Game Boy Advance™ Game Link™, 2 giocatori possono giocare contemporaneamente a **MEGA MAN BATTLE NETWORK**. Premi il pulsante SELECT nella schermata dei titoli, seleziona NETWORK, quindi YES simultaneamente su entrambi i sistemi Game Boy Advance™.

**Il Cavo Game Boy Advance™ Game Link™ potrebbe non funzionare correttamente se:**

- Non è progettato per il sistema Game Boy Advance™.
- Non è connesso correttamente o è stato disconnesso.
- È connesso anche un cavo di comunicazione.
- Sono connessi più di 2 sistemi Game Boy Advance™.



## CARATTERISTICHE DELLA PARTITA VIA CAVO

### Trade (Scambio)

Puoi scambiare un chip da combattimento presente nella tua sacca con quello di un tuo amico. Quando entrambi i giocatori hanno scelto un chip, seleziona YES per confermare lo scambio. Quando un giocatore vuole regalare un chip a un altro (invece di scambiarlo), il ricevente deve semplicemente selezionare NOTHING (Nessuno).

### Net Battle (Test) (Scontro virtuale simulato)

Grazie a questa opzione, potrai sfidare un tuo amico; entrambi i giocatori devono selezionare NET BATTLE (TEST) per cominciare. Potrai raccogliere degli oggetti sul campo di battaglia: cerca di utilizzarli strategicamente.

### Net Battle (Real) (Scontro virtuale reale)

Le regole sono le stesse dello scontro simulato, ma il vincitore potrà prendere dal perdente un chip da combattimento dopo lo scontro. Maggiore è la tua potenza d'attacco, maggiori saranno le possibilità di ottenere un chip da combattimento raro. Puoi selezionare questa modalità solo se entrambi i giocatori hanno almeno 1 chip da combattimento nella loro sacca.

## SUGGERIMENTI PER I PRINCIPIANTI

**PRENDI IL PET!** - Il gioco comincia con Lan che si sveglia nella sua stanza. Non dimenticarti di prendere il suo PET appoggiato in un angolo della stanza.



### QUANDO OTTIENI UN CHIP DA COMBATTIMENTO

- Non potrai utilizzarlo in uno scontro finché non lo metterai nella cartella. Premi il pulsante START per visualizzare il pannello secondario e poi seleziona FOLDER.

**GUARDA LA DEMO** - Guarda attentamente la demo di istruzioni per la selezione dei chip da combattimento. Il processo potrebbe sembrare inizialmente un po' complicato, ma se lo osserverai per un paio di volte, tutto diventerà chiaro.

**PARLA CON MEGA MAN.EXE** - Se non sai più cosa fare, premi il pulsante L e parla con Mega Man.EXE. Fai attenzione a ciò che ha da dirti: potrebbe darti dei buoni consigli.

**RIPOSA** - Dopo aver completato una competizione, fai riposare un po' Lan mandandolo a letto. Chissà cosa potrebbe succedere il mattino successivo...

**IMPARA AD ACQUISTARE ON-LINE** - I nemici sono troppo forti? Forse è giunta

l'ora di migliorare Mega Man.EXE. Compra dei programmi di potenziamento dai commercianti per rendere Mega Man.EXE sempre più forte.

## SEGRETI DEI CHIP DA COMBATTIMENTO

**SCOPO DEL GIOCO** - La cosa più importante è raccogliere il maggior numero possibile di chip da combattimento e di utilizzarli efficacemente.

**POTENZA D'ATTACCO** - La potenza d'attacco rappresenta la quantità di danno inflitto da un colpo. Generalmente, maggiore è questo valore, meglio è, ma ci sono altri parametri da non sottovalutare. Il raggio d'attacco, il numero di colpi e gli attributi sono altri fattori estremamente importanti. Assicurati di aver sempre pronti nella cartella dei chip da combattimento che potrebbero rivelarsi strategicamente utili durante uno scontro.



**ATTRIBUTI** – Esistono cinque tipi di attributi: Fire (Fuoco), Water (Acqua), Electricity (Elettricità), Wood (Legno) e No Attribute (Nessun attributo). Il fuoco batte il legno, il legno batte l'elettricità, l'elettricità batte l'acqua e l'acqua batte il fuoco.

Se attacchi con un attributo vincente, l'attacco causerà il doppio dei danni. Nella descrizione di ogni chip viene riportato il suo attributo, ma non puoi sapere a priori quale sia quello del tuo avversario. Cerca di scoprire l'attitudine del nemico dal suo aspetto...

**Suggerimento:** quando Mega Man.EXE utilizza una certa armatura, otterrà un attributo.

**CODICE DEL CHIP** – Il codice del chip è rappresentato da una sigla alfanumerica.

Nella schermata impostazioni di combattimento puoi selezionare più di un chip con lo stesso codice.



**SUGGERIMENTI PER LA CARTELLA** – Non mettere nella cartella soltanto chip da combattimento per aumentare la

potenza d'attacco: se i codici sono tutti differenti, potrai utilizzarne solo pochi alla volta. Un approccio più strategico consiste nel tenere sempre in considerazione i codici dei chip in modo da poter eseguire attacchi più potenti.

**AGGIORNAMENTO DEI PROGRAMMI** – Si dice che alcuni chip da combattimento ogni tanto si trasformano in nuovi modelli dalle capacità misteriose... Ciò succede quando vengono utilizzati in particolari situazioni. Questo evento fortuito viene chiamato Program Advance (Aggiornamento del programma). Cerca di scoprire le regole che guidano questi fenomeni.

**Suggerimento:** ascolta cos'ha da dire a riguardo la gente della città.

**COMMERCANTI DI CHIP** – In alcuni luoghi compaiono delle macchine chiamate Chip Traders (Commercianti di chip): consegna loro dei chip da combattimento e otterrai in cambio un nuovo modello. Preparati alle sorprese: non si sa mai cosa potresti ottenere in cambio.

## Avvertenze e precauzioni per i consumatori

LEGGERE ATTENTAMENTE PRIMA DELL'UTILIZZO DEL VIDEOGIOCO

### PRECAUZIONI/AVVERTENZE BATTERIE

OSSERVARE ATTENTAMENTE LE SEGUENTI ISTRUZIONI PER EVITARE CHE LE BATTERIE "SCOPPIETTINO" O CHE FUORIESCA DELL'ACIDO DANNOSO PER LA SALUTE, PER IL GAME BOY ADVANCE E PER GLI ACCESSORI. IN CASO DI PERDITA DI ACIDO DALLE BATTERIE, EVITARE CHE QUESTO ENTRI IN CONTATTO CON GLI OCCHI O LA BOCCA E LAVARE ACCURATAMENTE LA PELLE E I VESTITI SU CUI L'ACIDO È CADUTO. CONTATTARE IL PRODUTTORE DELLE BATTERIE PER ULTERIORI INFORMAZIONI.

1. Per il Game Boy Advance usare solo batterie alcaline. Non usare batterie al zinco carbonio o qualsiasi altro tipo di batterie non alcaline.
2. Non mischiare batterie nuove e usate (sostituire tutte le batterie contemporaneamente).
3. Non invertire la polarità delle batterie (il polo positivo [+] e quello negativo [-] devono essere nella giusta posizione) ed evitare di causare corto circuiti.
4. Non lasciare le batterie usate nel Game Boy Advance.
5. Usare batterie dello stesso tipo (non usare contemporaneamente batterie alcaline, batterie zinco carbonio o batterie di marche diverse). Usare solo batterie del tipo raccomandato o ad esso equivalenti.
6. Non lasciare le batterie nel Game Boy Advance o negli accessori per lunghi periodi di inutilizzo.
7. Spegner sempre l'apparecchio quando le batterie sono scariche. Spegner sempre il Game Boy Advance dopo aver giocato.
8. Non gettare le batterie nel fuoco.
9. Non usare batterie ricaricabili al nichel cadmio. Non tentare di ricaricare le pile non ricaricabili.
10. Non usare le batterie se la pellicola protettiva in plastica è danneggiata.
11. Non inserire o rimuovere le batterie se l'apparecchio è acceso.
12. **NOTA GENERALE:** Togliere le batterie ricaricabili prima di ricaricarle. Le batterie ricaricabili devono essere ricaricate solo in presenza di un adulto.

## **AVVERTENZA TENSIONE PROLUNGATA**

L'uso prolungato di videogiochi può risultare in dolori muscolari, articolari e irritazione cutanea. Seguire le seguenti istruzioni per evitare problemi quali tendinite, sindrome del tunnel carpale o irritazione cutanea.

- A prescindere da come ci si sente, fare sempre una pausa di 10 – 15 minuti dopo ogni ora di gioco.
- In caso di stanchezza o dolore a mani, polsi o braccia durante il gioco, fare una pausa e riposarsi per alcune ore prima di giocare nuovamente.
- Se il dolore o la stanchezza a mani, polsi e braccia continuano durante o dopo il gioco, smettere di giocare e consultare un medico.

## **AVVERTENZA EPILESSIA**

Una minoranza di persone (circa 1 su 4.000) potrebbe soffrire di crisi epilettiche o perdita momentanea di coscienza se esposta a determinate luci lampeggianti, come quelle della televisione o dei videogiochi, anche se tali disturbi non sono stati accusati precedentemente.

Coloro che hanno sofferto di crisi o perdita di coscienza o di altri disturbi collegati all'epilessia, devono consultare un medico prima di usare un qualsiasi videogioco.

Si raccomanda ai genitori di osservare i figli mentre giocano. In presenza di sintomi quali: stordimento, alterazione visiva, fibrillazione oculare, stiramento muscolare, movimenti incontrollati, perdita di coscienza e orientamento o convulsioni **INTERROMPERE IMMEDIATAMENTE IL GIOCO** e consultare un medico.

**PER EVITARE IL VERIFICARSI DELLE CRISI, SEGUIRE LE SEGUENTI INDICAZIONI PER L'USO DEI VIDEOGIOCHI:**

1. Stare il più lontano possibile dallo schermo.
2. Usare preferibilmente schermi piccoli.
3. Non giocare se si è stanchi o si ha bisogno di dormire.
4. Giocare sempre in un ambiente ben illuminato.
5. Fare sempre una pausa di 10 – 15 minuti dopo ogni ora di gioco.

## Information consommateurs France

### Garantie

Ubi Soft a apporté à ce produit tout son savoir-faire en matière de loisirs interactifs pour vous garantir une entière satisfaction et de nombreuses heures de divertissement.

Si toutefois, dans les quatre-vingt-dix (90) jours suivant la date d'achat du produit, celui-ci s'avérait défectueux, dans des conditions normales d'utilisation, Ubi Soft s'engage à procéder à un échange aux conditions définies ci-après. Passé ce délai de quatre vingt dix (90) jours Ubi Soft accepte de vous échanger le produit défectueux moyennant une participation forfaitaire de 100 FF (ou 15,24 Euros) par produit.

Pour que le produit défectueux puisse être échangé, envoyez-le dans son emballage d'origine, accompagné de l'original de la preuve d'achat, d'une brève description du défaut rencontré, de vos coordonnées complètes et si la période de garantie de quatre-vingt-dix (90) jours est dépassée, d'un chèque ou d'un mandat postal de 100 FF (ou 15,24 Euros) par produit libellé à l'ordre d'Ubi Soft. Il est conseillé de procéder à cet envoi par lettre recommandée avec accusé de réception à l'adresse suivante :

### TECHNICAL SUPPORT GUARANTEE

Ubi Soft guarantees this Game Boy Advance™ against any defect for a period of ninety (90) days from the date of purchase.

If a manufacturing defect appears during the guarantee period, Ubi Soft will repair or replace the defective cartridge free of charge. To take advantage of this guarantee, please return the cartridge to your local retailer with a proof of purchase.

If a disk is returned without proof of purchase or after the guarantee period has expired, Ubi Soft will choose either to repair or to replace it at customer expense. This guarantee is invalid if the disk has been damaged through negligence, accident or misuse, or if it has been modified after acquisition.

**Ubi Soft Entertainment UK**

# CREDITS

<b>MANUAL</b>	Hanshaw Ink & Image	<b>Ubi Soft Entertainment</b>
<b>MARKETING</b>	Todd Thorson Sean Mylett Robert Johnson Nate Williams	Marketing all over Europe  <b>EMEA MARKETING</b> Sebastien Puel Marie Grange
<b>CREATIVE SERVICES</b>	Jennifer Deauville Marion Clifford	<b>BRAND MANAGERS</b> FR - Emmanuelle Jeser NL - Michiel Verheijdt DEU - Ronald Kaulbach
<b>PACKAGE DESIGN</b>	Michi Morita Jamie Gibson	
<b>TRANSLATION</b>	Masayuki Fukumoto	Special thanks to Gary Blake and Metin Kilincli at Creative Advertising & Printing Ltd.
<b>PUBLIC RELATIONS</b>	Melinda Mongelluzzo Matt Atwood Carrie Root	
<b>SPECIAL THANKS</b>	Bill Gardner Robert Lindsey Customer Service	

# CREDITS

<b>MANUAL</b>	Hanshaw Ink & Image	<b>Ubi Soft Entertainment</b>
<b>MARKETING</b>	Todd Thorson Sean Mylett Robert Johnson Nate Williams	Marketing all over Europe  <b>EMEA MARKETING</b> Sebastien Puel Marie Grange
<b>CREATIVE SERVICES</b>	Jennifer Deauville Marion Clifford	<b>BRAND MANAGERS</b> UK - Emma Fifield ESP - Oriol Rosel ITA - Stefano Rigattieri
<b>PACKAGE DESIGN</b>	Michi Morita Jamie Gibson	
<b>TRANSLATION</b>	Masayuki Fukumoto	Special thanks to Gary Blake at Creative Advertising & Printing Ltd.
<b>PUBLIC RELATIONS</b>	Melinda Mongelluzzo Matt Atwood Carrie Root	
<b>SPECIAL THANKS</b>	Bill Gardner Robert Lindsey Customer Service	



**Game Boy Advance Game Pak conforms to:  
Game Boy Advance Game Pak geprüft nach:  
Game Boy Advance Game Pak en accord avec:  
Game Boy Advance Game Pak getestet volgens:  
Game Boy Advance Game Pak cumple:  
Game Boy Advance Game Pak è conforme a:  
Game Boy Advance Game Pak oppfyller kraven enligh:  
Game Boy Advance Game Pak oppfyller kravene til:  
Game Boy Advance Game Pak täyttää seuraavat vaatimukset:  
Game Boy Advance Game Pak passer sammen med:**

- TOY Directive (88/378/EEC) EN50088, EN71 Part 1, 2, 3
- EMC Directive (89/336/EEC)



**Nintendo**

D-63760 Großostheim

PLEASE RETAIN THE PACKAGING. VERPACKUNG AUFHEBEN.  
CONSERVER L'EMBALLAGE. BEWAAR DEZE VERPAKKING.  
POR FAVOR GUARDA ESTA CAJA. ΔΙΑΤΗΡΗΣΤΕ ΤΗΝ ΣΥΣΚΕΥΑΣΙΑ.  
FAVOR GUARDAR A EMBALAGEM. SPARA FÖRPACKNINGEN.  
GEM EMBALLAGEN. SÄILYTÄ PAKKAUS.  
CONSERVA QUESTO INVOLUCRO.



**CAPCOM®**



© CAPCOM CO., LTD 2001 © CAPCOM U.S.A. 2001 ALL RIGHTS RESERVED.  
CAPCOM and the CAPCOM LOGO are registered trademarks of CAPCOM CO. LTD.  
Mega Man Battle Network is a registered trademark of CAPCOM CO., LTD ALL RIGHTS RESERVED.