

COMPACT
disc

取扱説明書

SEGA SATURN™

AQUAZONE™

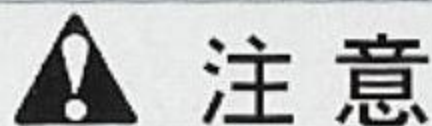
DESKTOP LIFE



推奨年齢

全年齡

9003



注意

セガサターンCDしょうじょう使用上のご注意ちゅうい

●健康上のご注意●けんこうじょう ちゅうい

ごくまれに強い光の刺激や点滅、テレビ画面などを見ていて、一時的に筋肉のけいれん・意識の喪失等の症状を起こす人がいます。こうした経験のある方は、このソフトを使用する前に必ず医師と相談してください。また、使用中にこのような症状が起きたときは、すぐに使用をやめ、医師の診察を受けてください。このソフトを使用するときは、部屋を明るくし、なるべくテレビ画面から離れてください。また、健康のため、1時間ごとに10～20分の休憩をとり、疲れているときや睡眠不足での使用は避けてください。

●キズや汚れをつけない●よご

ディスクの両面にはキズや汚れをつけないよう、扱いには注意してください。また、ディスクを曲げたりセンター孔を大きくしないでください。

●汚れを拭くときは●よご ふ

レンズクリーニングなどに使うやわらかい布で、中心部から外周部に向かって放射状に軽く拭き取ってください。なお、シンナーやベンジンなどは使わないでください。

●保管場所に注意する●ほかんばしょ ちゅうい

使用後は元のケースに入れ、高温・高湿になる場所を避けて保管してください。

■このディスクを無断で複製することおよび賃貸業に使用することを禁じます。

■セガサターン本体の取扱説明書もあわせてご覧ください。

●文字を書いたりしない●もじ か

ディスクの両面には文字を書いたり、シールなどを貼らないでください。

セガサターンCDは、セガサターン専用ソフトです。普通のCDプレイヤーなどで使用すると、ヘッドホンやスピーカーなどを破損する恐れがありますので、絶対に使用しないでください。

セガサターンをプロジェクションテレビ(スクリーン投影方式のテレビ)に接続すると、残像光量による画面焼けが生じる可能性があるため、接続しないでください。

ごあいさつ

このたびは、セガサターン専用ソフト「AQUAZONE」をお買い上げいただきまして、まことにありがとうございました。ソフトを始める前にこの取扱説明書をお読みいただきますと、よりお楽しみいただけます。

もくじ

AQUAZONE™へようこそ! P.04

はじめ方と終わり方 P.06

パワーメモリーについて P.08

コントロールパッドについて P.09

自分だけの水槽を作る P.10

世話について P.12

魚レポートとライブラリ P.16

SHOP紹介 P.18

AQUAZONE™

AQUAZONEの魚を育てはじめると、不思議な感覚におちいります。

最初は餌を与えたり、水を換えたりしているだけ。

世話を初めてしばらくしたある日、突然病気にかかったり、

ひどいときには、死亡を知らせるダイアログが…。

こんな時は本当にショック!

ところが反対に、卵がかえった瞬間はとてもうれしくて、

稚魚の名前を一生懸命に考えたり、健康状態をチェックしてみたり。

そのうち元気に泳ぐ魚たちの姿を眺めるだけで満足してしまうのです。



へようこそ!

AQUAZONEは“デスクトップ・ライブ”という

まったく新しい世界へのパスポートです。

水槽内では魚たちが生き、シナリオのない生命のドラマが展開されます。

デジタルな世界に生きる熱帯魚たちとのコミュニケーションは

TV番組やビデオ、そして“ゲーム”しか映さなかった

TVモニターを、“デジタルな現実”へと変えてくれるでしょう。

TVモニターで魚を育てる…この不思議な感覚を

どうぞ、味わってみてください。

はじめ方と終わり方

まず最初に、セガサターン本体の時計を合わせます。AQUAZONEにおける時間は逆行することはできません（※途中で本体の時計を操作すると、データが壊れることがあります）。



タイトル表示の後、スタートボタンを押すとTOPメニューが現れます。新しく水槽を作る場合は、ここでNEWを選びます。



NEWを選ぶと、水槽の作成画面でEMPTY（何もない状態の水槽）かRED、BLUE、GREEN（あらかじめ用意された水槽）から水槽を選び名前をつけます。





名前をつけたらSTARTを選んでシミュレーションを始めます。このとき、パワーメモリー(→P.08)が装着されている場合、本体がカートリッジを保存先として選択します。



以前に保存したデータを開くときは、TOPメニューでOPENを選びます。ここでデータを選んでロードします。



終了するときには、TOPメニューのSAVEでそれまでのデータを保存後、TOPメニューに戻って電源を切ります。

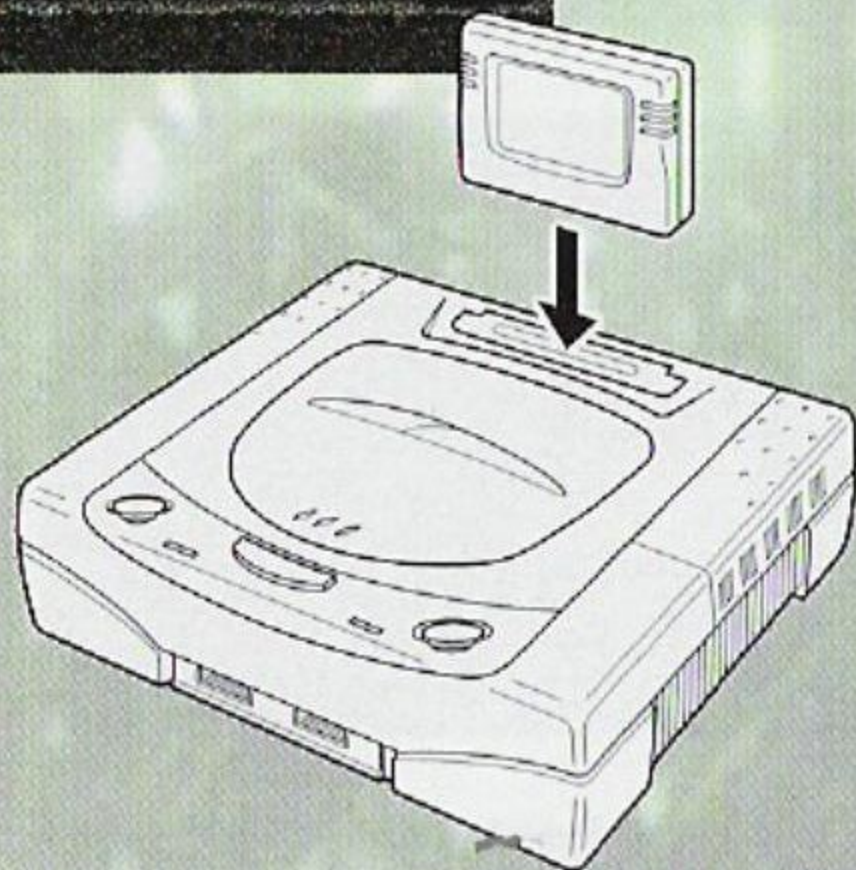
パワーメモリーについて

AQUAZONEでは、パワーメモリー（セガサタンのオプション）^{りょう}を利用できます。多くの水槽^{おお すいそう}を利用するときなど、本体^{ほんたい}の容量^{ようりょう}が不足^{ふそく}したときなどに便利^{べんり}です。

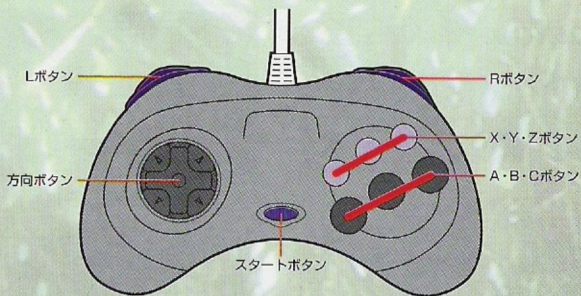
パワーメモリーを装着^{そうちやく}してから電源^{でんげん}を入れると、OPEN、SAVEの画面^{がめん}で“カートリッジRAM”^{えら}が選べるようになります。

注意事項！

パワーメモリーを使うと、セガサタン本体^{ほんたい}のあるところへ気軽^{きがる}に水槽^{すいそう}データ^{も はこ}を持ち運べますが、セガサタン本体^{ほんたい}の時計^{とけい}が大幅^{おおはば}にズレている場合^{ばあい}、大切なデータ^{たいせつ}を失^{うしな}うことがあります。パワーメモリーを装着^{そうちやく}する前^{まえ}に、本体^{ほんたい}の時計^{とけい}が合^あっているかどうか、よく確認^{かくにん}するようにしましょう。



つかかた コントロールパッドの使い方

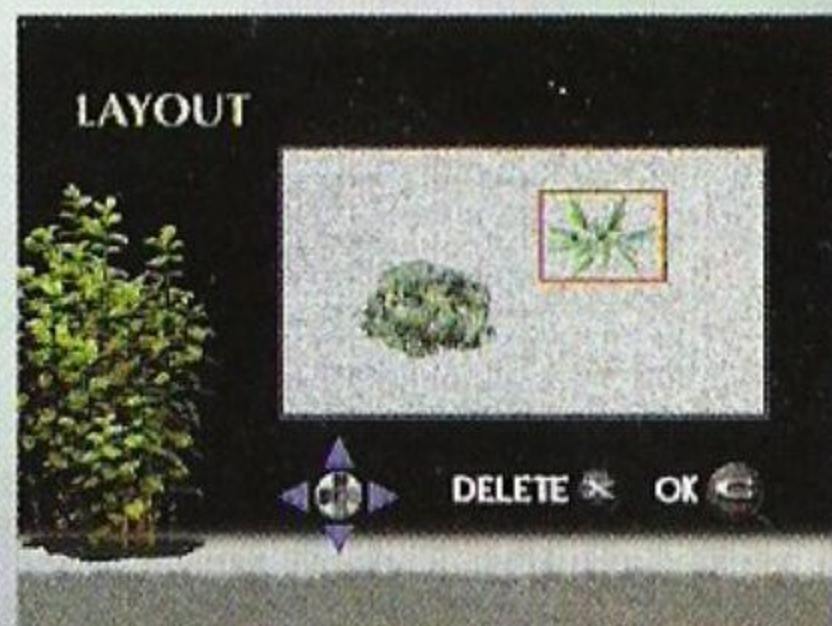


ブルーの文字はシミュレーション時の、パープルの文字は画面ポーズ時の、ピンクの文字は魚レポート時の操作です。

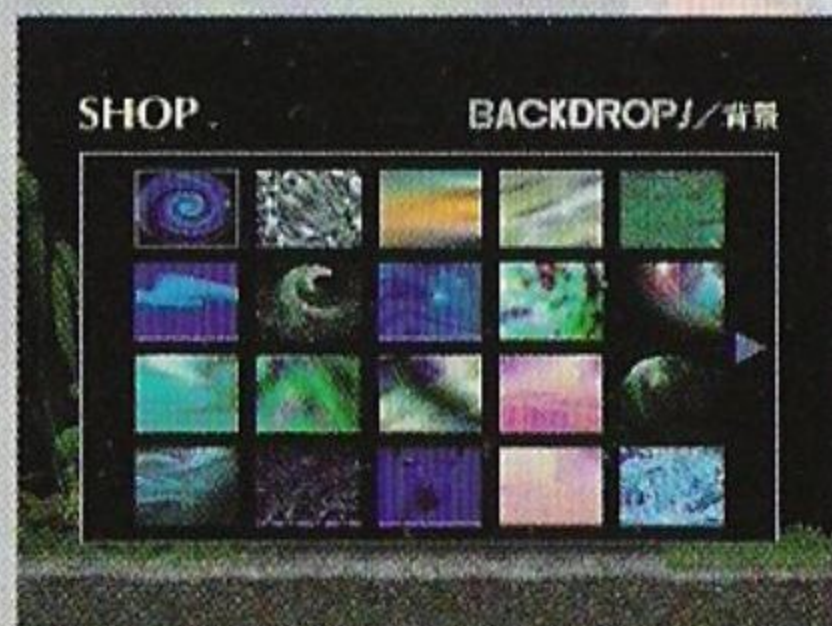
Aボタン	TOPメニューへ戻る / シミュレーションに戻る
Bボタン	キャンセル / EXIT / 文字を消す (文字入力時) / シミュレーションに戻る
Cボタン	選択項目の確定、実行 / 魚レポート画面へ
Xボタン	アイテムの削除 (LAYOUT) / 薬設定画面へ (CHANGE WATER)
Yボタン	餌・薬・水質・オートフィーダーの情報表示 / ライブラリメニューを開く
Zボタン	画面ポーズ / 名前表示
Lボタン	選択アイテムの切り替え (LAYOUT) / メニューウィンドウの切り替え
Rボタン	選択アイテムの切り替え (LAYOUT) / メニューウィンドウの切り替え
方向ボタン	選択項目の切り替え / アイテムの移動 (LAYOUT) / 数値の増減 / 魚選択
スタートボタン	オープニングからゲームスタート

自分だけの水槽を作る

TOPメニューのLAYOUTで、水槽を上から見た状態でアクセサリーなどのレイアウトを変更できます。



背景画や底砂は、SHOP (→P.18) で購入すると、自動的に切り替わります。



魚も同様にSHOP (→P.18) で購入するだけで水槽に入りますが、ひとつの水槽に入れられる魚は約10匹までです。





シミュレーション中の“魚レポート”にある
“名前変更”を選ぶと、魚の名前を変えること
ができます（→P.16）。



シミュレーション中の“魚レポート”にある
“他の水槽へ移動”を選ぶと、魚を自由に移動
できます（→P.16）。

～水槽の広さ～

水槽には広さがあります。そのため、ひとつの水槽に入れることができる
魚や水草、アクセサリーの数は限りがあり、限界を超えるとSHOPから
購入できなくなりますので、注意しましょう。

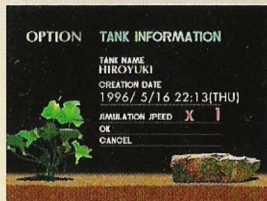
世話について

魚の世話は、TOPメニューのCAREから行います。餌を与えるときは、CAREメニューの“FOODS／餌”で餌の種類と量を決定します（餌がなくなることはありません）。

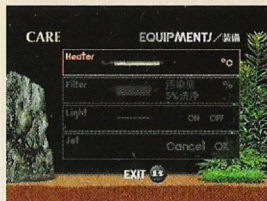
餌にも種類があります。情報画面を読んで、適切な餌を与えましょう。

“auto feeder／オートフィーダー”を設定すると、餌が自動的に与えられます。旅行など長期間にわたって魚の面倒をみることもできないときに便利です。

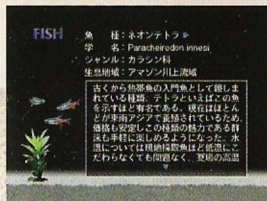




さらに^{ちようきかん}長期世話できないときは、シミュレーションを止めるといいでしょう。シミュレーション^{そくど}速度は、OPTIONメニューの“TANK INFORMATION”^{へんこう}で変更します。



CAREメニューの“EQUIPMENTS”^{そらび}／^{そらび}装備にあるHeater^{せつてい}の設定で、^{すいおん}水温を^{ちようせつ}調節します。



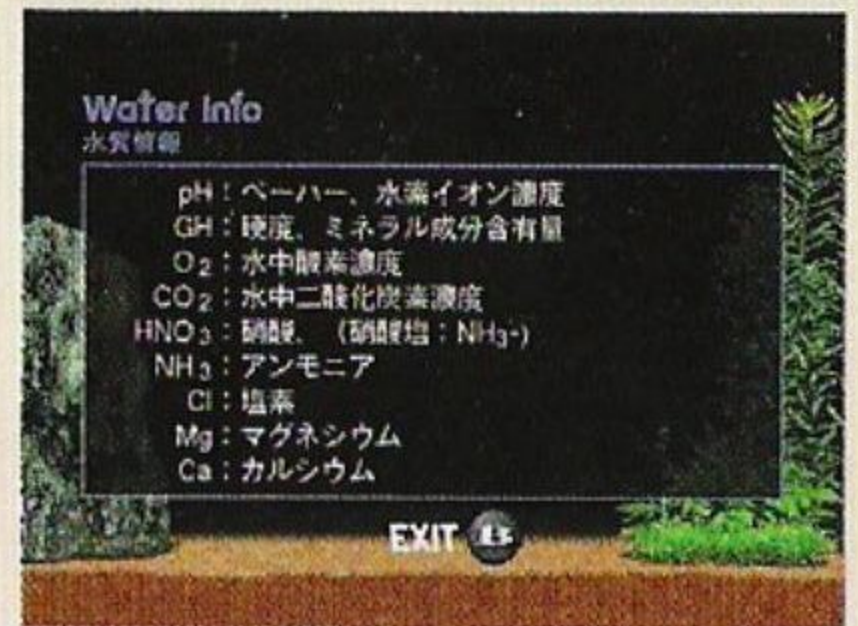
シミュレーション^{ちゆう}中のライブラリーメニューにある“^{さかなじょうほう}魚情報”^{さかな}で、^{しゅるい}魚の種類による^{てきおん}適温の^{ちが}違いを知っておくと、^{すいおんちようせい}水温調整の^{さんこう}参考になるでしょう。

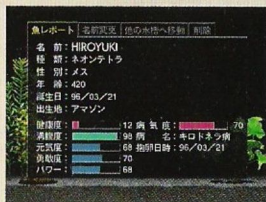
世話について

水が汚れると病気の原因になったりするため、
水質の管理は非常に重要です。CAREメニュー
の“CHANGE WATER/水換え”にある
水質情報をよく見て、マメに世話しましょう。

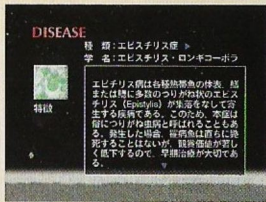
“CHANGE WATER/水換え”では、交換す
る水の質、それによって変わる水槽内の水質
(mg/l)などがわかります。よく見ながら慎重
に設定しましょう。

CAREメニューの“DRUGS/薬”には水質
調整用の薬品もありますから、利用するとい
いでしょう。また、“EQUIPMENTS/装備”
のFilterもチェックするようにしましょう。





さかな けんこうじょうたい ちほう さかな
 魚の健康状態はシミュレーション中の“魚レポート”でチェックします。病気のまま放置すれば魚は死んでしまいます。死んでしまえば、その魚は生き返ることはありません…。



びょうき しゅるい
 病気の種類はライブラリメニューにあるDISEASE (病気) を参照してください。死んでしまったら、死骸は水質を悪化させるので“魚レポート”で“削除”しましょう。



びょうき たい
 病気に対しては、CAREメニューにある“DRUGS/薬”で治療することができます。また、同じ病気にかかった魚だけを移動させて治療用の水槽を作るのもいいでしょう。

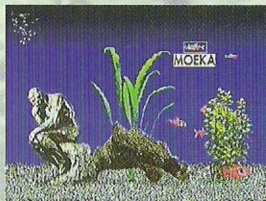
さかな 魚レポートとライブラリ

自分の水槽の中にいる魚たちのようすをこまめにチェックしたり、その魚たちがそもそもどういう生き物なのか？ といったAQUAZONEの世界の魚や水草などのデータを納めたライブラリを見ることは、デスクトップ・ライフたちとのつきあいにきっと役立ってくれるでしょう。

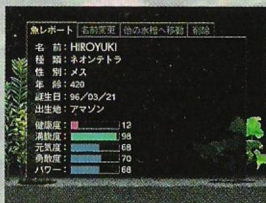
シミュレーション中にYボタンを押すと、AQUAZONE Libraryを見ることができます。本のカーソルを見たい項目に合わせて決定します。

各項目の中では、方向ボタンの右でライブラリを閲覧できます。データが多いときは方向ボタンの上下を使います。

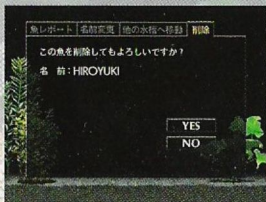




シミュレーション中にZボタンでポーズ画面ちゅうりょうにすると、魚たちの名前ががめん表示されます。
さかな なまえ ひょうじ



そこで様子を見たい魚を方向ボタンで選び、
 Cボタンを押すと“魚レポート”が表示され
 ます。
み さかな ほうこう えら



“魚レポート”の画面で「魚レポート」「名前
 変更」「他の水槽へ移動」「削除」のメニュー
 ウィンドウを選ぶには、L・Rボタンを使いま
 す。
さかな がめん さかな なまえ
へんこう ほか すいどう いどう さくじょ
えら つか

SHOP^{しょうかい}紹介

AQUAZONEの水槽^{すいそう}はTOPメニューの“SHOP”で販売^{はんばい}しているもので構成^{こうせい}されています。その一部^{いちぶ}をご紹介^{しょうかい}しましょう。

ネオンテトラ

がくめい
学名：Paracheirodon innesi

ぶんるい
分類：カラシン科^か

ぶんぷ
分布：アマゾン川^{がわ}上流域^{じょうりゅういき}

おお
大きさ：3~4cm^{センチ}

すいおん すいしつ
水温、水質：22~27℃、弱酸性^{ど じゃくさんせい}

しいく やさ
飼育：易しい

はんしょく むすか
繁殖：やや難しい

えさ じんこうしりょう い え
餌：人工飼料から生き餌までなんでもよく食べる

もよく食べる



コリドラス・ジュリー

がくめい

学名：Corydoras julii

ぶんるい

分類：カリクティス科

ぶんぶ

分布：アマゾン川 中～下流域

おお

大きさ：5～6cm

すいおん

水温、水質：20～26℃、中性

しいく

飼育：易しい

はんしよく

繁殖：普通

えさ

餌：各種フレークフード、固形飼料、生き餌

レッドファントムテトラ

がくめい
学名：Megalampodus sweglesi

ぶんるい
分類：カラシン科

ぶんぶ
分布：アマゾン川 上流域、コロンビア

おお
大きさ：4cm

すいおん すいしつ
水温、水質：24~26℃、弱酸性

しいく ふつう
飼育：普通

はんしょく むずか
繁殖：やや難しい

えさ じんこうしりょう い え
餌：人工飼料から生き餌までなんでもよく食べる

た
もよく食べる



こんご さまざま さかな みずくさ
今後、様々な魚や水草、アクセサリーなどのデータディスク（予価
¥2,000）をオプションとして続々発売する予定です。お楽しみに！

みずくさ そこすな 水草と底砂

みずくさ たん かざ すいゆのう
水草も単なる飾りではなく、水中

に生きる“デスクトップ・ライフ”

です。それぞれの魚の好む水温、

すいじつ てき みずくさ
水質に適した水草があります。ラ

イブラリメニューのPLANTS

(みずくさ) よ
水草) を読むと、そういった魚

とのマッチングも見えてきてます。



そこすな すいじょう み ば か
底砂ひとつで水槽の見栄えも変わってき

ます。しかし、この底砂も、水草に併せ

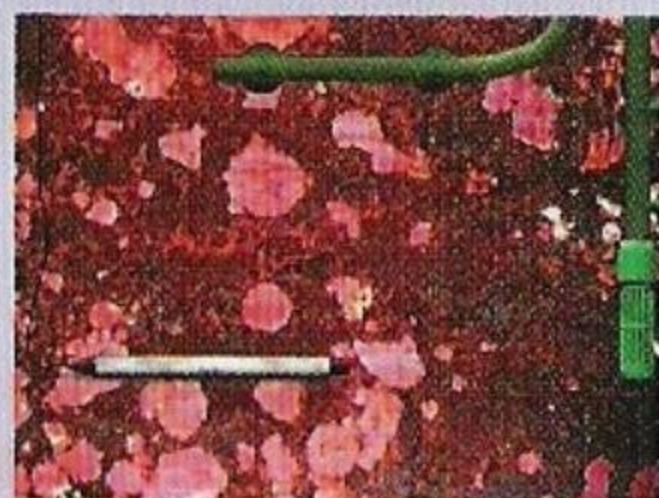
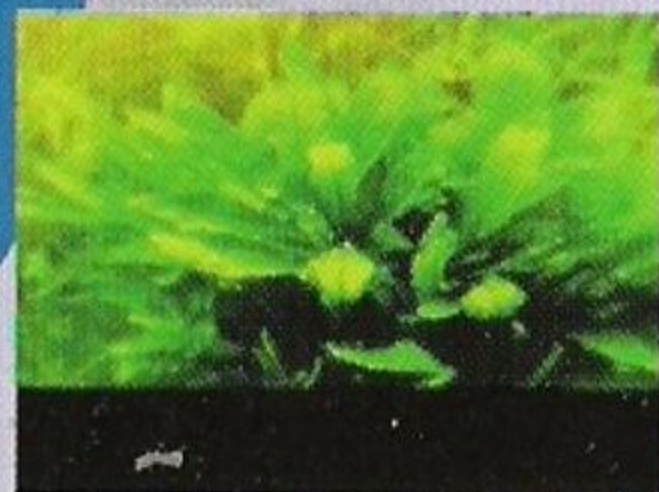
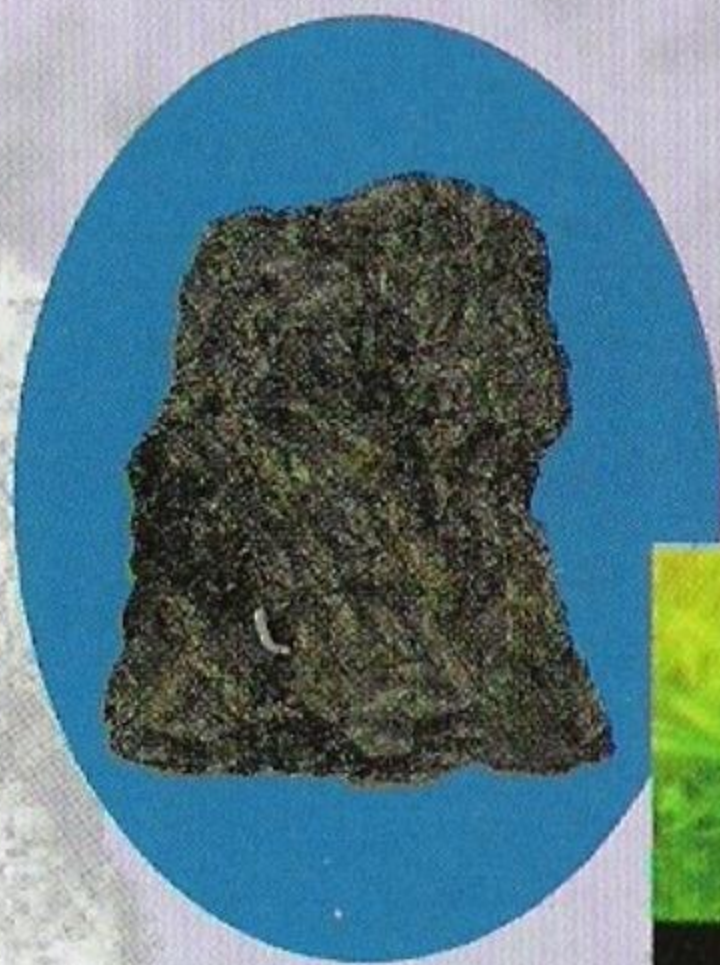
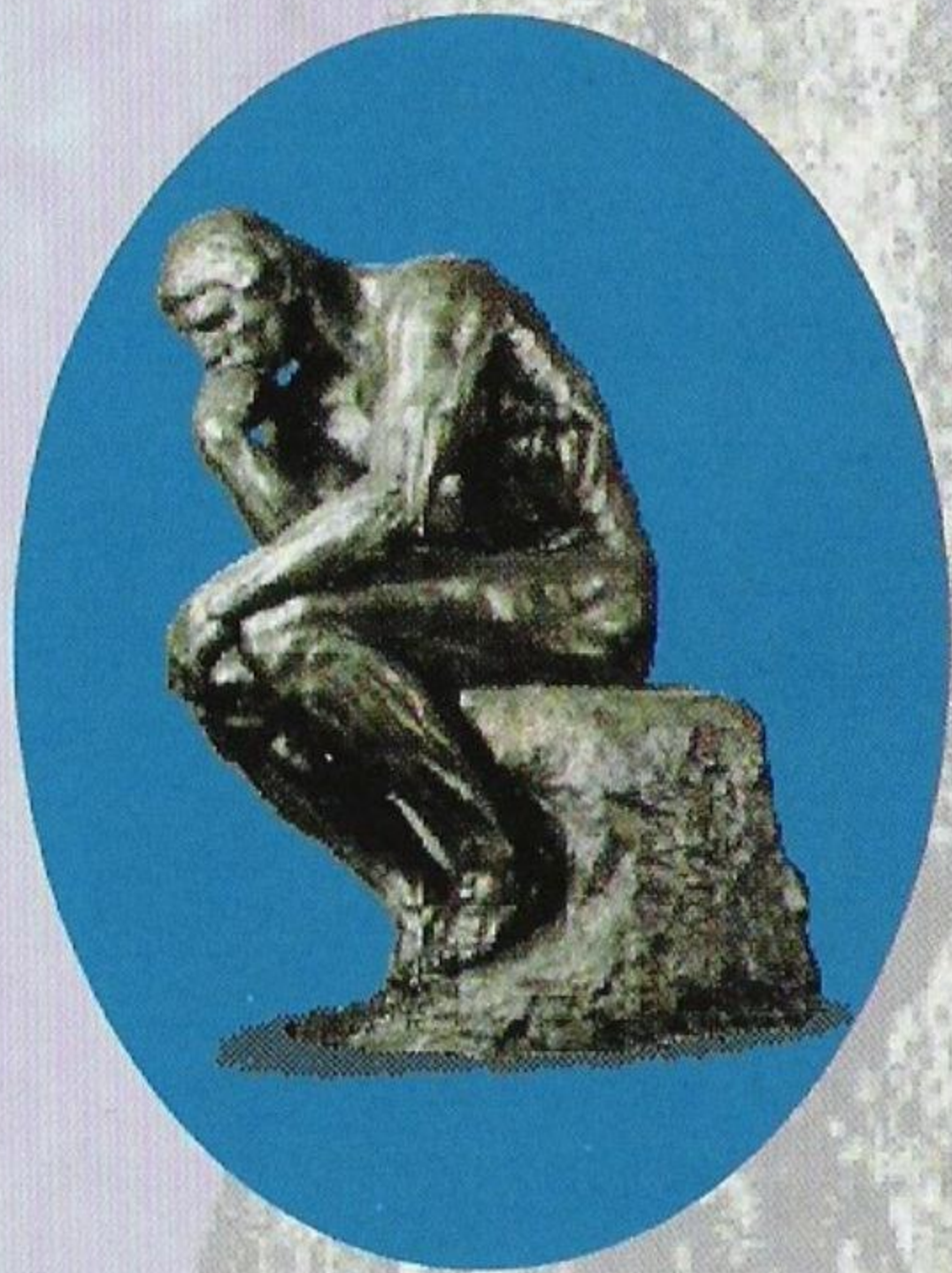
てやることで、水草が生き生きとしてく

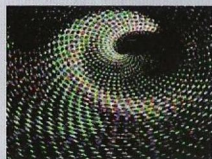
るという意味では、立派に“デスクトップ

ライフ”を彩る要素なのです。

アクセサリと背景^{はいけい}

水槽^{すいそう}を彩^{いろど}るさまざまなアクセサリや背景^{はいけい}こそが、“デスクトップ・ライブ”^{ひ た やく}の引き立て役なのです。





T-24001G

AQUAZONE™
DESKTOP LIFE



9003 inc.

開発・発売

〒150 東京都渋谷区恵比寿西2-4-5 星ビル5F

©1993 1996 9003 inc. All rights reserved.



www.emumovies.com

この商品は (株)セガ・エンタープライズがSEGASATURN専用の
ソフトウェアとして、自社登録商標 **SEGA** の使用を許諾したものです。