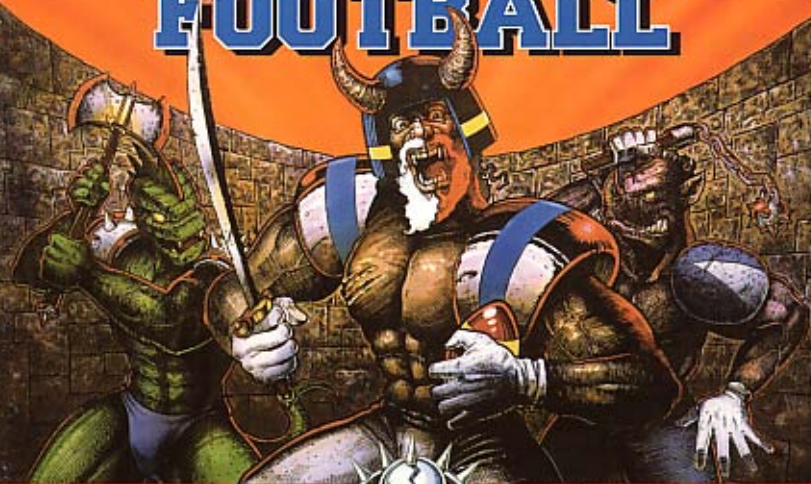


AMIGA CD<sup>32</sup>

Commodore

# BRUTAL FOOTBALL



## USER LICENCE

You have the non-exclusive right to use this program on a single computer. You may not electronically transfer the programme from one computer to another over a network, or distribute copies of the program or documentation to others.

You as the purchaser may make one copy of the program disk(s) for backup purposes only, and when installed on a hard disk, the software may be transferred from one computer to another on a permanent basis only.

## COPYRIGHT NOTICE

This manual, and the software described are protected under copyright. All rights are reserved. No part of this manual or the described software may be copied, hired, lent, rented, translated or reduced to any electronic medium or machine-readable form without the prior written consent of Millennium Interactive Ltd. Any person/persons who reproduce any portion of this product is guilty of a criminal offence and copyright violation, and any persons found doing so shall be prosecuted. This is for the benefit of the whole industry that tries to produce new and original games for you to enjoy.

Millennium Interactive Ltd makes no warranties, conditions or representations express or implied, with respect to this manual, its quality, merchant ability or fitness for any particular purpose. This manual and software are provided "as is".

Millennium Interactive Ltd makes certain limited warranties with respect to the software and media for the software. In no event shall Millennium Interactive Ltd be liable for any special, indirect or consequential damages. These terms and conditions do not affect or prejudice the statutory right of a purchaser in any case where a purchaser is a consumer acquiring goods otherwise than in the course of business.

Millennium Interactive Ltd reserves the right to make improvements in this product described in this manual at any time without notice.

## READ THIS BEFORE PLAYING THIS GAME!

In order to enjoy this product to the full, and in case you are susceptible to photosensitivity, we recommend that you:

- Avoid playing when tired. Play for no more than one hour at a time;
- Sit well away from the screen.
- Play games in well lit areas.
- Reduce the brightness of the screen to darken the contrast.
- Use as small a screen as possible.

## CUSTOMER SUPPORT

If you have a problem installing or using this product, we are happy to help. Call our Customer Support Line on 0223 846023 or write to:

Customer Support  
Millennium Interactive Ltd  
Queen House, Mill Court,  
Great Shelford, Cambridge CB2 5LD, UK.

We regret that its Customer Support line is unable to provide hints and tips on playing this game. To help us to solve your problem, please provide the following information when you contact us: the exact specification of the computer/console you are using, the title and version of the game, and an explanation of the problem you are experiencing. If you need to write or send this product to us, please also ensure that you enclose a note of your name, address and daytime telephone number. Please ensure that all items sent to us are adequately packaged to protect from damage.

## Faulty Disks

Millennium warrants that the disk(s) contained in this product are free from defective materials or workmanship for a period of 30 days after purchase. If your product is faulty, please return the disk(s) only to us (including full receipt) within the warranty period, and we will replace it free of charge.

If this product develops a fault out of the warranty period, please return the disk(s) only to us, enclosing a cheque, postal order or Eurocheque for £5.00 made payable to 'Millennium Interactive Ltd'.

# BRUTAL FOOTBALL



## CONTENTS

Contents	2	Etat du jeu	20
Table des matières	2	Les règles	21
Indice	2	Les matchs non amicaux	22
<b>Joypad Controls</b>		Les eliminatoires	23
English	3	Le championnat	23
Français	3	Le mot de passe	25
Italiano	3	Les vestiaires	25
		Le Langage de Brutal Football	28
<b>ENGLISH</b>	<b>4</b>	<b>ITALIANO</b>	<b>29</b>
Credits	4	Riconoscimenti	29
Loading instructions	4	Istruzioni di Caricamento	29
Brutal Football	5	Brutal Football	30
Pick Ups	6	Oggetti ed icone da raccogliere	31
State of play	7	Stato del gioco	32
The Rules	8	Regglamenmo	33
Unfriendlies	9	Incontri ostili	34
The Knock-outs	10	Tornei ad eliminazione	35
The League	10	Il campionato	35
The Password	12	La parola d'ordine	37
The Locker Room	12	La spogliatoio	37
Brutal Football-speak	15	Gergodi Brutal Football	40
<b>FRANÇAIS</b>	<b>16</b>		
Avertissement sur l'épilepsie	16		
Remerciements	17		
Instructions de Chargement	17		
Brutal Football	18		
Accessoires	19		

## JOYPAD CONTROLS

**Left flipper**  
Changes tactics.

**Flipper gauche**  
Changement de tactique.

**Flipper sinistro**  
Cambia la tattica.

**Green button**  
Changes team names. High kick, dive and high jump. (For high kicks and jumps, keep button pressed down.)

**Bouton vert**  
Changement de nom des équipes  
Tir en hauteur, plongeon et saut vers le haut. (Pour les tirs et sauts vers le haut, maintenez le bouton enfoncé.)

**Pulsante verde**  
Cambia i nomi delle squadre Calcio in alto, tuffo e salto alto. (Per calci alti e salti, tenere premuto il pulsante.)

**Right flipper**  
Selects a Pick up.

**Flipper droit**  
Sélection d'un objet à ramasser.

**Flipper destro**  
Seleziona un oggetto.

**Yellow button**  
Selects players in locker room or turns music on and off.

**Bouton jaune**  
Sélection des joueurs au vestiaire ou sélection/désélection de la musique.

**Pulsante giallo**  
Seleziona i giocatori nello spogliatoio a attiva e disattiva la musica.

**Red button**  
Changes team names, low pass, dives on players, stomps on players.

**Bouton rouge**  
Changement de nom des équipes, passe basse, plongeons sur joueur, piétinement de joueur.

**Pulsante rosso**  
Cambia i nomi delle squadre, effiatua il passaggio basso, il tuffo sui giocatori, schiaccia i giocatori avversari.

**Start/pause button.**  
**Bouton Start/pause.**  
**Pulsante Start/Pause.**

**Directional pad.**  
**Pavé directionnel.**  
**Tastierino direzionale.**

**Blue button**  
Uses Pick Ups.

**Bouton bleu**  
Utilisation des objets.

**Pulsante blu**  
Usa gli oggetti.

## ENGLISH CREDITS

**Designed and Programmed** \* Toby Simpson

**CD 32 Conversion** \* by Ricky Costas

**Graphics** \* Rob Chapman and Paul Dabson

**Music and Audio Effects** \* Richard Joseph

**Inspirational Graphics** \* Martyn Oakley

**Additional Design** \* Ian Saunter

**Documentation** \* Toby Simpson

**Tested** \* Toby Simpson, Ricky Costas, Steve Murphy, Kelly Thomas and Stuart Saunders

**Produced by** \* Tony Fagelman & Tony Love

**Developed by** \* Teque London Ltd

**Programming team** \* Peter Jeffries, Alistair Mann, Colin Hughes and Paul Stapley

Dedication

In Loving Memory of Kevin Hall (1968-1992)

## LOADING INSTRUCTIONS

Insert Brutal Football CD into the CD 32 console as shown in the Commodore instructions booklet. After a few seconds the opening sequence will run before the game begins. This will include the welcoming sequence and the Brutal Football introduction sequence. If you press start at any time, this will take you straight to the first game. When the title screen appears press start which will also take you into the first game, and the first menu which is the game selection.

## BRUTAL FOOTBALL

Welcome to Brutal Football. To guide you through this knuckle-dusting, face-crunching game are Jim Skinner and Bob Tanner, the most famous managers in the history of the sport.

*"Hi folks, Jim Skinner here. There are two types of Brutal Football players, those who want a piece of 'in your face action' straightaway and those who want to find out about leagues and knockouts and the like. Well, if you're one of the first types, press down the start button on the joypad, then start six times. Faster than you can say 'Hack off his head', you're in your first unfriendly match. ENJOY!"*

*If you can't stand the heat and want to get detailed information on different competitions and rules - I hate that word - see the section later on. Now for some body-slamming, double decapitating moves, here's my old mate, Bob Tanner."*

*"Thanks, Jim Bob me old pal. So you're in your first game and your players are getting kebabed or atomised. You need to know the basic moves in BRUTAL FOOTBALL."*

\* A player will automatically pick up the ball when he runs over it.



- \* Once in possession, press the yellow button to pass ball.
- \* Press and hold down the green button to kick the ball in the direction a player is facing.
- \* When not in possession, press the yellow or green button to punch an opponent or launch a flying tackle.
- \* Stand over an opponent and press the yellow or green button to stomp him.
- \* Press the green button to make a flying catch.

Now you think you're ready to rumble. Well, you're going to end up kissing dirt unless you take in the finer points of the game. This game ain't just about kicking and punching. It takes a lot of skill and practice to learn the best way of mincing the opposition. Here's how. Objects or icons will appear on the pitch at various times during a game.

## PICK UPS



### Sword

gives you a cutting edge in attacking opponents.



### Shield

protects player from attack.



### Grenades

makes your attack go with a bang.



### Bomb

bigger bangs to wipe out the opposition.



### Rabbit

speeds up your players.



### Tortoise

slows down your players.



### Lightning

strikes down opposition for set amount of time.



### Ice-cube

ices opposition for set amount of time.



### Magic potion

renders your player invisible for set amount of time.



### Running ball

balls sprouts legs and will follow your controlled player for set amount of time.



### Repel icon

bounces opposition into touch.



### Axe

split your opponent in two from a long distance.

*Two extra icons appear in two-player mode:*



### Direction reverse

reverses directions on your opponents joy pad.



### Team swap

swaps team controls.

*Now you know what's available, you'll want to know how to put it all into action. Back to Mr Skimmer himself. Yo, give me a high five and a low dive. Here's how to turn yourself into the best Brutal Football player since the Red Devils of Blood Alley.*

Run over an icon to pick it up. A maximum of three icons can be held at any one time. See State of Play below.

Press the right flipper button to scroll through the Pick Up icons. To unleash the Pick Up selected press the blue button.

## STATE OF PLAY

*So you want to see if you're getting a mauling or if you're pasting the opposition? Sure you can.*

*If you want any information about the game it's all there in the state of play panel.*



- The dots on the central panel shows the position of every player on the pitch. By using the left flipper you can change the formation of your team.
- The flashing coloured dots are the selected players.
- The white flashing dots show position of power ups.
- The solid white dot is the ball.
- Top bar shows the strength of your selected player.
- Lower bar shows overall team strength.
- Window shows any icons held by team.
- Pick Ups can be scrolled through by using the right flipper and selected by pressing the blue button.
- Clock shows game time remaining.

- The score is shown in these boxes.

### FORMATIONS

Each player can organise their team into three formations to assist in their game play.

#### Aggressive

This puts your team into an attacking formation, pushing towards your opponents goal.

#### Standard

This position is the multi-purpose position, offering defensive and offensive positions.

#### Defence

This position allows you to "pack" your half with your players (best for when you are looking to consolidate a winning position).

## THE RULES

*I guess the good people at home have had enough of us by now, you're probably itching to get into some blood-letting, so we'll let you go.*

*Hold on Jim. I think you're forgetting the different competitions and their rules.*

*Pa, I hate that word. OK, OK, here goes.*

- You can win a Brutal Football Game by outscoring the opposition OR by slaughtering six out of their seven players.
- Each game lasts seven minutes.
- Once the game begins, there are no rules.
- If a game ends in a draw, the ball is thrown away and injury time is played. During this time each team must fight to the death. The first person to kill six opponents wins.

*Ha! Injury time. That's more like it. Now can they get on with it? I'm dying to see some fast and furious action.*

*Sorry Bob we need to explain the different games that can be played. Let's start with the unfriendly.*

*How about we start with being unfriendly?... SMACK ... I'm afraid Jim is having a quick lie down ... STOMP... So I'll begin.*



## UNFRIENDLIES

After starting the game, the select game screen will appear. Scroll through the choices using the joystick and choose UNFRIENDLY by pressing the start button.

- Unfriendlies can be played by 1 or 2 players.
- Scroll through the eight humanoid teams.
- Press fire to select a team.
- Enter the new name if you wish to customise team names by pressing the blue button.
- Use directional controller to scroll through letters. Moving it left or right will select whichever letter you wish to change. Press the blue button to select the letter. When you are finished press start again to return to the control options.
- Press fire again to get control options.
- Use directional controller on joy pad to scroll through control options.
- Each option is explained on screen.
- Press fire again to select preferred control option.
- Both players must chose teams (two player mode only).



### NUMBER OF GAMES

After selecting team and control option, the player can choose how many unfriendlies they wish to play. There is a choice of playing one game, best of three or best of seven. Scroll through these options and press the start button to select.

*That's about all there is to know about unfriendlies. My old sparring partner Ed Case seems to be recovering in time to explain the knockout competition. Let me give you a hand OOF!*

*Hello folks, it seems that Jim's been knocked-out by the knockout competition. But he will insist on getting up like the old batter he is CRUNCH.*

## THE KNOCK-OUTS



### PASSWORDS

Flick the directional button to scroll through the alphabet to insert your password. Press the start button for your selection.

## THE LEAGUE

*OK, OK. Let's crank it up for the big one - the Brutal Football League.*

*Dust down those knuckle dusters and get ready to slash and smash. But first, here's some information supplied by Noel 'Bonecruncher' Knowall, our resident expert on all aspects of the league. OK then, shoot ... on no. I didn't mean ... stop BANG!*

Eight Viking teams compete in the knock-out competition.

Scroll through the teams on screen and press the start button to select your team. To select computer or human controlled teams, scroll through the column with computer chip or hand icons and press the yellow button. Change of name is possible by entering in the new name.

The idea for a Brutal Football League was first mooted in 2034 when the American Football Leagues dwindled due to audience boredom. Brutal Football was invented by a Mr Dan Syco and was initially conceived as a crude population control operation.

At first Brutal Football matches, played by humans were extremely popular. However, interest began to die as quickly as the players. Crowds grew restless as the games rarely lasted for more than a minute. Two teams dominated this period: the Braindead

Bazooka's and the high-flying National Nukers.

The final confrontation between these teams drew an enormous crowd to the Badlands Arena where the game was to be fought. An explosive match was predicted. Unfortunately, no one had predicted quite how explosive it would be. Within thirty seconds the Nukers lived up to their name as they declared war on their opponents - thermo-nuclear war. The entire land mass of Utopia was obliterated. The result was deemed a no score draw.

This setback might have seen the end of the game but for Professor Graham Geek. His genetically engineered bi-peds proved ideal players of the game. Once production had been taken over by Acme Bi-Peds Inc, the league was up and running.

After long and detailed consideration - lasting at least three minutes - the following rules were made up.

- Four leagues exist.
- Each new member of the league must start at the bottom of the fourth division with a team of Viking Bi-peds and attempt to work through the league.
- Each league is made up of four teams.
- Six games must be played per season.
- Three points are awarded for an outright win.
- Two points are awarded for winning after

injury time.

- One point is awarded for losing after injury time.

*That's great Noel. I love this game! And seeing Ed Case on the floor there in a pool of blood reminds me of the special locker room option that occurs at the end of each match. To explain how this works, let's hear a big hand for Doc. Harry Skulls.*

*Gez thanks Bill. Hey, you're looking a bit overworked, you need to take a break, a neck break. CRUNCH. Enjoy your lie down - you'll thank me later.*

At the end of each league game a championship screen appears. Scroll through the options and press fire to select your choice. The screen appearing at the



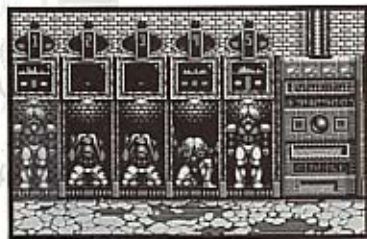
end of each league match has two extra choices. The first is the locker room option.

## THE PASSWORD

When you click onto the Show Results Command you receive a Password for the exact position you are in for the league. Place the same password in the password option screen to retain your level when you re-start, to continue where the game was left off. If you return to a game and wish to use the password on the main menu screen,

press the start button. Input the password by scrolling through the letters and numbers with the directional controller and selecting. If you press down on the command panel it will also show you where you are positioned in the league.

## THE LOCKER ROOM



When entering the locker room you will see your players in various states of repair. You can try and return your players to match fitness and select players for your next match.

You can select players from the nine bi-ped squad. Player number one is a specialist goalkeeper. All others will play in any position.

The physical health of players is constantly checked and displayed on monitors above their heads.

Select the player you will treat by scrolling through the team then pressing the yellow button, when reaching the appropriate player.

A door will appear in front of this player. Three sorts of treatment are available, each with their own sign.

- The cross icon is for curing flesh wounds and for first aid.
- The lightning icon will give your player increased speed.
- The helmet icon is for cranial reconstruction and is reserved for the most serious cases.

### SPEED UP

The lightning icon in the locker room adds about 1/4 again to your players speed. A second use adds slightly more still. The speed up decreases after each match, but wears off after about three matches.

BE WARNED all treatment costs money. The health of your medical finances is monitored on the central panel.

REMEMBER success on the field of battle, er sport, will bring financial rewards.

Having treated your players, you must select your team for the next match.

For automatic team selection, press return, this will choose the first 7 Vikings with heads.

For individual player selection, scroll through your team and press red button.

*That's all from me folks. Jim and Bob want a few more words with you but seeing as they're temporarily incapacitated, I'll hand you over to the large, capable hands of our very own half man, half mutant, Ben 'Camibul' Deth.... OOOOF!*

*Magic stuff, Doc. Now stitch that! Evening all. I've seen a lot of brutal sports and I know the teams. Here they are.*



### THE VIKINGS

The weakest teams in the league.

Best Viking Player:  
**Thor Gutstreich Lasse Rate**

Best Viking Team:

**The Blooded Horns - placed sixth in league in 2045**

Worst Viking Player:

**Noggin 'no brain' Nonsense. Debut lasted 1.5 seconds**

Special moves: **Stomping**



### THE LIZARDS

The second worst teams in the league are lizard players

Best Lizard Player:  
**The Barbecue Beast - a ferocious monster of a player**

Best Lizard Team:

**The Komodo Goat Slayers - fourth placed team in 2048**

Worst Lizard Player:

**'Giraffe Neck' Gecko. For obvious reason, this player's contract was soon terminated**

Worst Lizard Team: **The One-legged Leapers**

Special moves: **Fire-breathing skills can roast an opponent within seconds**





### THE WILD GOATS

Excellent Brutal Football players. Mainly found in the second division

Best Wild Goat Player:  
'Butt-out' Belcher

Best Wild Goat Team:  
The Ram Raiders - second placed 2066

Worst Wild Goat Player:  
Dan Green Horn. This player's head was never discovered after being kicked into orbit

Special Moves:  
rolling tackles and horn butt



### THE RHINOS

The best Brutal Football players in history. Always in the first division

Best Rhino Player:  
The Concrete Warrior: Rhin Hardplate

Best Rhino Team:  
The Earthquake Seven - league winners 2059 - 2065

Worst Rhino Player:  
Five Kill Smallhorn

Worst Rhino Team:  
Trampled underfoot by other Rhino outfits. No records remain of them

Special Moves:  
Almost unstoppable, massive players

*Well that's all from ... AAAAAARGH.*

*That was a great wrecking job Bob.*

*Certainly was, there's just time to ace Ben Bloodaxe and let you know the last few details.*

To save your position in the league after a match, choose the show password screen, then the follow the directions.

After every match, whether unfriendly, knockout or league, you will be able to see your team's performance on the statistics screen.

*That's all there is. Knuckle down, enjoy Brutal Football and don't lose your head. This is Jim Skinner and Bob Tanner wishing you a happy, bloodfest time.*

## BRUTAL FOOTBALL SPEAK

*Now, for you to understand the finer points of the game you need to know the terms and slang so listen up!*

### ACED

The removal of the opponent's head in one attempt

### ATOMISED

Complete annihilation requiring the Slab Man

### BELLY VENT

Slashing with a sword across the midriff

### BOOTHEELED

Running over an opponent across the midriff

### CANNONBALL

Full speed collision, running at full tilt

### CRYING TIME

The ultimate defeat

### DUKE

The toughest of players

### EAT WALL

Splattering of opponent into the pitch edge walls

### FREEWHEELING

Throwing opponent's head instead of the ball

### GUILLOTINED

Clean removal of the head

### ICED

Locked in a temporary ice prison

### KISS DIRT

Deliberate pressing of the other player's face into the field

### KEBABED

Skewered coming down from a jumping catch

### MINCED

Extreme use of the sword to turn players into burger meat

### RECYCLED

Regenerated player

### RATATOUILLE

The state of a player after a Mincing

### SANDBAGGED

A player at the bottom of a Wrecking Job

**STOMP** Merciless use of the feet on horizontal opponents

### SLAB MAN

The unlucky guy who has to scrape the players from the pitch

### TURKEY SHOOT

Easy victory

### WRECKING JOB

A mass attack of players bundling the opponent

## AVERTISSEMENT SUR L'ÉPILEPSIE

A lire avant toute utilisation d'un jeu vidéo par vous-même ou votre enfant.

Certaines personnes sont susceptibles de faire des crises d'épilepsie ou d'avoir des pertes de conscience à la vue de certains types de lumières clignotantes ou d'éléments fréquents dans notre environnement quotidien. Ces personnes s'exposent à des crises lorsqu'elles regardent certaines images télévisées ou qu'elles jouent à certains jeux vidéo. Ces phénomènes peuvent apparaître alors même que le sujet n'a pas d'antécédent médical ou n'a jamais été confronté à une crise d'épilepsie.

Si vous-même ou un membre de votre famille avez déjà présenté des symptômes liés à l'épilepsie (crise ou perte de conscience) en présence de stimulations lumineuses, veuillez consulter votre médecin avant toute utilisation.

Nous conseillons aux parents d'être attentifs à leurs enfants lorsqu'ils jouent avec des jeux vidéo. Si vous-même ou votre enfant présentez un des symptômes suivants : vertige, trouble de la vision, contraction des yeux ou des muscles, perte de conscience, trouble de l'orientation, mouvement involontaire ou convulsion, veuillez immédiatement cesser de jouer et consulter votre médecin.

## PRECAUTIONS A PRENDRE DANS TOUS LES CAS POUR L'UTILISATION D'UN JEU VIDEO

Ne vous tenez pas trop près de l'écran.

Jouez à bonne distance de l'écran de télévision et aussi loin que le permet le cordon de raccordement.

Utilisez de préférence les jeux vidéo sur un écran de petite taille.

Evitez de jouer si vous êtes fatigué ou si vous manquez de sommeil.

Assurez-vous que vous jouez dans une pièce bien éclairée.

En cours d'utilisation, faites des pauses de dix à quinze minutes toutes les heures.

## REMERCIEMENTS FRANÇAIS

**Conçu et programmé par** • Toby Simpson

**Conversion CD 32 par** • Ricky Costas

**Graphiques** • Rob Chapman et Paul Dobson

**Musique et effets sonores** • Richard Joseph

**Graphiques d'inspiration** • Martyn Oakley

**Conception supplémentaire** • Ian Saunter

**Documentation** • Toby Simpson

**Tests** • Toby Simpson, Ricky Costas, Steve Murphy, Kelly Thomas et Stuart Saunders

**Produit par** • Tony Fagelman et Tony Love

**Equipe de programmation** • Peter Jeffries, Alistair Mann, Colin Hughes et Paul Stapley

**Mis au point par** • Teque Landon Ltd

Ce jeu est dédié à  
Kevin Hall (1968-1992)

## INSTRUCTIONS DE CHARGEMENT

Insérez le CD Brutal Football dans votre console CD 32 comme l'indique le livret d'instructions du Commodore. Au bout de quelques secondes, une séquence d'ouverture se met en route. Il s'agit d'une séquence de bienvenue et de présentation de Brutal Football. Vous pouvez appuyer à tout moment sur Start pour commencer le premier jeu. A l'apparition de l'écran de titre, appuyer sur Start vous permet également d'accéder au premier jeu et au premier menu pour faire votre sélection de jeu.

## BRUTAL FOOTBALL

Bienvenue à Brutal Football. Jean Ecorcheur et Pierre Tanneur, les plus grands managers de l'histoire du sport, sont là pour vous guider à travers ce jeu où tous les coups sont permis.

*Salut les mecs, ici Jean Ecorcheur. Dans Brutal Football, il y a deux genres de joueurs, ceux qui veulent directement de l'action et ceux qui veulent tout savoir sur les matches en championnat et les épreuves éliminatoires, etc. Bon, si vous êtes l'un des premiers, appuyez sur le bouton Start du joypad six fois de suite. En moins de temps qu'il ne faut pour le dire, vous vous retrouvez alors au beau milieu d'un jeu de football où l'on ne fait pas exactement dans la dentelle... Amusez-vous bien!*

*Si vous ne supportez pas la chaleur ambiante et que vous souhaitez obtenir des informations détaillées sur les différents matches et règles - je déteste ce mot - reportez-vous au paragraphe correspondant. A présent, pour ce qui est des coups de jeté à terre et de double décapitation, je vous confie à mon vieux pote, Pierre Tanneur.*

*Merci Jean, c'est Pierre ton vieux copain. Alors, c'est votre premier jeu et vos joueurs sont embrochés ou pulvérisés. Vous devez connaître les coups de base de BRUTAL FOOTBALL.*

- Un joueur ramassera automatiquement le ballon lorsqu'il butera dessus.
- Une fois en possession du ballon, appuyez sur le bouton jaune pour faire une passe



- Appuyez sur le bouton vert et maintenez-le enfoncé pour tirer dans la direction prise par le joueur
- Quand vous ne détenez pas le ballon, appuyez sur le bouton jaune ou vert pour donner un coup de poing à un adversaire ou faire un tackle volant.
- Mettez-vous debout sur un adversaire et piétinez-le en appuyant sur le bouton jaune ou vert.
- Appuyez sur le bouton vert pour arrêter un but au vol.

Maintenant, vous êtes prêt pour la bagarre. Vous finirez par bouffer de la terre si vous ne connaissez pas tous les "trucs" du jeu. Dans ce jeu, il ne s'agit pas seulement de se battre à coups de pieds et de poings, il faut également beaucoup d'adresse et d'expérience pour apprendre la meilleure manière de réduire l'adversaire en bouillie. Voici quelques conseils. Les objets ou icônes apparaîtront sur le terrain à différents moments du jeu.

## ACCESSOIRES



### Sabre

vous apprécierez son tranchant en attaquant vos adversaires.



### Bouclier

protège le joueur des attaques.



### Grenade

votre attaque s'accompagnera d'une explosion.



### Bombe

explosion plus grande pour exterminer vos adversaires.



### Lapin

pour faire aller vos joueurs plus vite.



### Tortue

pour ralentir vos joueurs.



### Foudre

paralyse vos adversaires pour une durée déterminée.



### Glaçon

congèle vos adversaires pour une durée déterminée.



### Potion magique

rend vos joueurs invisibles pendant un temps déterminé.



### Ballon courant

des jambes poussent au ballon qui suivra alors le joueur que vous contrôlez pendant un temps déterminé.



### Icône repousser

envoie vos adversaires en touche.



### Hache

Coupez votre adversaire en deux de lain.

Deux autres icônes apparaissent dans le mode deux joueurs :



### Inversion de direction

inverse les directions du pavé de contrôle de votre adversaire.



### Permutation des équipes

inverse les équipes que vous contrôlez.

*Maintenant que vous connaissez tous les accessoires, vous voulez sûrement savoir comment mettre tout ça en action. Je vous renvoie donc à Monsieur Ecorcheur.  
Hé, topé-la mec. Et devenez le meilleur joueur du Brutal Football depuis Red Devils of Blood Alley.*

## ETAT DU JEU

*Alors, vous voulez voir si vous allez passer un mauvais quart d'heure ou si vous allez mettre une raclée à l'ennemi ? Vous pouvez sans aucun doute l'écraser.*



- Les points du panneau central indiquent la position de chaque joueur sur le terrain. Vous pouvez modifier la formation de votre équipe à l'aide du flipper gauche.
- Les points de couleurs clignotants correspondent aux joueurs sélectionnés.
- Les points clignotants fixes indiquent la position des augmentations de pouvoirs.
- Le point blanc permanent est le ballon.
- La barre supérieure indique la force du joueur que vous avez sélectionné.
- La barre inférieure indique la force de toute l'équipe.
- La fenêtre indique toute icône utilisée par l'équipe.

Positionnez-vous sur une icône pour la

ramasser. Vous ne pouvez utiliser qu'un maximum de trois icônes à la fois. Reportez-vous au paragraphe Etat du jeu ci-dessous.  
Appuyez sur le bouton du flipper droit pour parcourir les icônes des objets à ramasser. Pour relâcher les objets ramassés, appuyez sur le bouton bleu.

*Si vous voulez des informations sur le jeu, vous les trouverez dans le panneau de l'état du jeu.*

- Vous pouvez parcourir les objets à ramasser au moyen du flipper droit et les sélectionner avec le bouton bleu.
- L'horloge indique le temps de jeu restant.
- Le score figure dans ces encadrés.

### FORMATIONS

Chaque joueur peut organiser son équipe de trois façon différentes pour améliorer son jeu.

**Agressif** votre équipe est en formation d'attaque et cherche à atteindre les buts adverses.

**Standard** une formation polyvalente, à la fois offensive et défensive.

**Défensif** vous permet d'"entasser" vos joueurs sur votre moitié de terrain (idéal pour conserver sa position lorsqu'on mène le jeu).

## LES REGLES

*Je suppose que vous commencez à en avoir marre de nous entendre. Vous êtes sûrement assoiffés d'actions sanglantes, alors nous vous donnons carte blanche.*

*Et Jean, ne pars pas. Je crois que tu as oublié les différents matches et leurs règles.*

*Hi, je déteste ce mot. OK, OK, les voici.*

- Pour gagner un jeu de Brutal Football, vous devez réaliser un meilleur score que l'équipe adverse OU abattre 6 des 7 joueurs de l'équipe adverse.
- Chaque jeu dure sept minutes.
- Une fois le jeu commencé, il n'y a pas de règles.
- Si un jeu se termine en match nul, le ballon est mis de côté et on joue les arrêts de jeu. Pendant ces arrêts, chaque équipe doit se battre à mort. La première personne qui tue six adversaires a gagné.

*Ha ! Ha ! Arrêts de jeu. Bonjour les dégâts. A présent, comment vont-ils s'en sortir ? Je crève d'envie de voir de l'action qui décoiffe.*



*Désolé, Pierre, nous devons expliquer les différents jeux possibles. Commençons par le méchant.*

*Pourquoi pas commencer par être méchant ?... SMACK... J'ai bien peur que Jean soit allé s'allonger quelques instants... BANG... Bon, commençons.*

## LES MATCHS NON AMICAUX

Quand le jeu a démarré, l'écran de sélection de jeu s'affiche. Parcourez les différentes options à l'aide du joystick et sélectionnez UNFRIENDLY (pas sympa) à l'aide du bouton Start.

- Les jeux méchants se jouent à 1 ou 2 joueurs.
- Déplacez-vous entre les huit équipes humanoïdes.
- Appuyez sur "tir" pour sélectionner une équipe.
- Si vous souhaitez personnaliser les noms des équipes, entrez le nouveau nom à l'aide du bouton bleu.
- Parcourez les lettres à l'aide du pavé directionnel. En vous déplaçant vers la gauche ou la droite, vous sélectionnez la lettre que vous désirez changer. Appuyez sur le bouton bleu pour sélectionner cette lettre.
- Appuyez de nouveau sur "tir" pour obtenir les options de commande.
- Lorsque vous avez terminé, appuyez de nouveau sur Start pour revenir aux options de commande.
- Chaque option est expliquée à l'écran.
- Appuyez de nouveau sur "tir" pour sélectionner l'option de commande souhaitée.
- Les deux joueurs doivent choisir des équipes (mode deux joueurs seulement).



### NOMBRE DE JEUX

Après avoir sélectionné son équipe et son mode de contrôle, le joueur peut décider du nombre de matchs pas sympa qu'il souhaite disputer. Les différentes options sont: un match, le meilleur des trois ou le meilleur des sept. Après avoir parcouru ces options, faites votre sélection à l'aide du bouton Start.

*C'est à peu près tout ce que vous devez savoir sur les jeux méchants. Mon ancien partenaire de boxe, Ed Case, semble se relever à temps pour vous expliquer les éliminatoires. Laisse moi t'aider, oooof!*

*Salut les mecs ! Jean, il semblerait que Pierre se soit fait sortir au cours des éliminatoires. Mais il va se relever, comme un vieux cogneur, il a du CRAN.*

## LES ELIMINATOIRES



### MOTS DE PASSE

Basculez le bouton directionnel pour parcourir l'alphabet et insérer votre mot de passe. Appuyez sur le bouton Start pour faire votre sélection.

Huit équipes de Vikings s'affrontent dans une compétition avec épreuves éliminatoires.

Parcourez les noms des équipes à l'écran et appuyez sur Start pour sélectionner la vôtre.

Pour sélectionner des équipes dirigées par l'ordinateur ou par d'autres joueurs, parcourez la colonne avec l'icône de puce électronique ou de mains et appuyez sur le bouton jaune.

Pour changer de nom, entrez le nouveau nom.

## LE CHAMPIONNAT

*OK, OK. Mettons le paquet pour le jeu suprême – Brutal Football.*

*Sortons nos coups-de-poings et préparons nous à frapper et à écharper. Mais avant tout, voici des informations fournies par monsieur je sais tout, Noel "Broyeur d'os", qui est notre expert maison pour tous les aspects du championnat. Ok vas-y, tire....oh non. Je ne voulais pas dire...arrête BING !*

L'idée d'un championnat de Brutal Football a été émise pour la première fois en 2034 lorsque les championnats de football américain se sont heurtés à l'ennui croissant du public. Le Brutal Football a été inventé par un certain monsieur Dan Syco et a été conçu comme une grossière opération de contrôle de la population.

Au départ, les matches de Brutal Football avec des joueurs humains étaient très

populaires. Cependant, l'intérêt général commença à s'éteindre au même rythme que les joueurs. Les foules devenaient impatientes car les matches duraient rarement plus d'une minute. Deux équipes ont dominé cette période : les Braindead Bazooka et les National Nukers, largement en tête.

La confrontation finale entre ces équipes attirera une foule immense à Badlands Arena, où le jeu devait avoir lieu. On avait prédit un match explosif. Malheureusement, personne n'avait prévu qu'il serait aussi explosif. En trente secondes, les Nuckers firent honneur à leur réputation en déclarant la guerre à leurs adversaires, une guerre thermonucléaire en fait. Toute la région d'Utopia fut rayée de la carte. On déclara match nul.

Cette malencontreuse affaire aurait pu signifier la fin de ce sport, mais ce n'était pas l'avis du professeur Graham Geek. Ses bipèdes conçus grâce aux merveilles de la génétique s'avèrent être des joueurs idéaux pour ce type de jeu. Une fois que Acme Bi-Peds Inc s'attaqua à leur fabrication, tout redevint comme avant. Après mûre réflexion – qui a duré au moins trois minutes – les règles suivantes ont été établies.

- Il y a quatre championnats.
- Chaque nouveau participant au championnat doit commencer en bas de la quatrième division avec une équipe de Vikings bipèdes et tenter de se hisser à la tête du championnat.

- Chaque championnat comprend quatre équipes.
- Six jeux doivent être joués par saison.
- Une victoire du premier coup vaut trois points.
- Une victoire après les arrêts de jeu vaut deux points.
- Une défaite après les arrêts de jeu vaut un point.

*Génial, Noel. J'adore ce jeu ! Et voir Ed Case allongé par terre dans un bain de sang me fait penser à l'option spéciale des vestiaires qui apparaît à la fin de chaque match. Pour comprendre comment ça marche, écoutons le docteur Thierry Leclème.*

*Merci Bill. Eh, tu as l'air un peu débordé, tu as bien besoin de te casser un peu, enfin... te casser la figure. CRAC. Profite d'être allongé pour te reposer – tu me remercieras plus tard.*

À la fin de chaque match de championnat, un écran de championnat s'affiche. Faites défiler les options et appuyez sur "tir" pour faire votre sélection. L'écran apparaissant à la fin de chaque match de championnat offre deux options supplémentaires. La première est l'option des vestiaires.



## LE MOT DE PASSE

En cliquant sur la commande d'affichage de résultats, vous recevez un mot de passe qui correspond à votre position exacte dans la ligue. Entrez ce mot de passe à l'écran d'option de mot de passe pour conserver le même niveau dans le jeu et le reprendre à l'endroit où vous l'avez quitté. Si vous reprenez un jeu et désirez utiliser le mot de

l'écran principal de jeu, appuyez sur le bouton Start. Entrez le mot de passe en parcourant et sélectionnant les lettres et chiffres à l'aide du pavé directionnel.

Si vous appuyez sur le panneau de commande, celui-ci vous indique également votre position dans la ligue.

## LES VESTIAIRES



Lorsque vous entrez dans les vestiaires, vous voyez vos joueurs à différents stades de réparation. Vous pouvez essayer de redonner la pêche à vos joueurs et sélectionner des joueurs pour votre prochain match.

Vous pouvez sélectionner des joueurs dans l'équipe des neuf bipèdes. Le joueur numéro un est un excellent gardien de but.

Tous les autres joueurs joueront dans n'importe quelle position.

La santé physique des joueurs est passée constamment surveillée et affichée sur les écrans au-dessus de leurs têtes.

Sélectionnez le joueur que vous souhaitez soigner en parcourant les noms des différents joueurs de l'équipe et en sélectionnant le joueur voulu à l'aide du bouton jaune.

Une porte apparaît en face de ce joueur. Trois traitements différents sont possibles, chacun est indiqué par un signe particulier :

- L'icône en forme de croix correspond au traitement des plaies et aux premiers secours.
- L'icône d'éclair confère au joueur une rapidité supérieure.
- L'icône de casque sert à la chirurgie crânienne; elle est réservée aux cas les plus graves.

## ACCÉLÉRATION

L'icône d'éclair du vestiaire sert à accroître la rapidité de vos joueurs de 25%. Utilisée une deuxième fois, elle augmente de nouveau encore un peu leur vitesse. Le gain de vitesse se réduit à la fin de chaque match et s'annule au bout de trois matches.

**ATTENTION**, tous les traitements sont payants. La santé de vos finances médicales est gérée sur le tableau central.

**N'OUBIEZ-PAS**, que la victoire sur le champ de bataille, heu le terrain de sport, est synonyme de récompenses financières.

Une fois vos joueurs traités, vous devez sélectionner votre équipe pour le match suivant.

Pour que l'ordinateur choisisse l'équipe, appuyez sur "entrée". Les 7 premiers Vikings avec têtes seront alors sélectionnés.

Pour sélectionner les joueurs individuellement, faites défiler votre équipe et appuyez sur le bouton rouge.

*C'est tout ce que j'avais à vous dire, les mecs. Jean et Pierre ont encore quelque chose à vous expliquer mais comme j'ai l'impression qu'ils en sont momentanément incapables, je vous remets donc entre les grandes et habiles mains de ce cher Ben Deth dit "le cannibale", mi-homme, mi-mutant.....OUUUUUUF !*

*C'est magique ce truc, Doc. Maintenant fais des points là. Salut tout le monde. Je m'y connais en sport brutal et je peux vous parler de toutes les équipes. Les voici.*



## LES VIKINGS

Les équipes les plus faibles du championnat.

Le meilleur joueur Viking : **Thor Gutstretch Lasse Rate.**

La meilleure équipe Viking : **les Blooded Horns – classés 6èmes dans le championnat de 2045.**

Le plus mauvais joueur Viking : **Noggin Nonsense surnommé "tête brûlée". Ses débuts ont duré 1,5 secondes.**

Coups spéciaux : **Piétinement**



## LES LIZARDS

Les équipes les plus mauvaises du championnat après les Vikings.

Le meilleur joueur Lizard : **le Barbecue Beast – monstre féroce.**

La meilleure équipe Lizard : **les Komodo Goat Slayers – classés quatrièmes en 2048.**

Le plus mauvais joueur Lizard : **Gedko surnommé "cou de girafe". Pour des raisons évidentes, le contrat de ce joueur a vite été résilié.**

La plus mauvaise équipe Lizard : **les One-legged Leapers.**

Coups spéciaux : **peuvent griller un adversaire en quelques secondes grâce à leurs facultés de cracheurs de feu.**



## LES WILD GOATS

Excellents joueurs de Brutal Football. Se trouvent surtout en seconde division.

Le meilleur joueur Wild Goat : **Belcher surnommé "coup de tête".**

La meilleure équipe Wild Goat : **les Ram Raiders – classés deuxièmes en 2066.**

Le plus mauvais joueur Wild Goat : **Dan La corne verte. La tête de ce joueur n'a jamais été retrouvée après avoir été mise en orbite.**

Coups spéciaux : **placages et coups de corne.**



## LES RHINOS

Les meilleurs joueurs de Brutal Football de l'histoire. Toujours en première division.

Le meilleur joueur Rhino : **Rhan Hardplate, l'attaquant en béton.**

La meilleure équipe Rhino : **Earthquake Seven – gagnante du championnat de 2059 à 2065.**

Le plus mauvais joueur Rhino : **Five Kill, surnommé petites cornes.**

La plus mauvaise équipe Rhino : **a été piétinée par d'autres Rhinos. Aucune trace n'en a été conservée.**

Coups spéciaux : **quasiment impossible de les arrêter, jeu groupé.**

*Bon ben, c'est tout pour....AAAAAAAH ! Beau coup Pierre. Tu l'as bien démoli. N'est-ce pas ? Et c'est le moment de donner la parole à Ben Hémoglobine pour vous donner les derniers détails.*

Pour sauvegarder votre position dans le championnat après un match, choisissez l'écran avec le mot de passe, puis suivez les instructions.

Après chaque match, que ce soit un jeu méchant, des éliminatoires ou un championnat, vous pourrez voir les performances réalisées par votre équipe sur l'écran des statistiques.

*On vous a tout dit. A vous la balle à présent. Amusez-vous bien et ne perdez pas la tête. C'est Jean Ecorcheur et Pierre Tanneur qui vous souhaitent un bon bain de sang.*

## LE LANGAGE DE BRUTAL FOOTBALL

*Maintenant, pour pouvoir comprendre les finesses du jeu, vous devez connaître les termes et l'argot utilisés. Alors ouvrez grand vos oreilles !*

### **DECAPITE**

la tête de l'adversaire est coupée du premier coup en un seul essai.

### **PULVERISE**

anéantissement total requérant l'intervention du croque-mort.

### **TROU DANS LE VENTRE**

ouvrir le ventre avec un sabre.

### **PIETINE**

marcher sur l'estomac d'un adversaire.

### **BOULET DE CANON**

collision à vitesse maximale, en courant à toute vitesse.

### **L'HEURE DES PLEURS**

la défaite finale.

### **LE DUC**

le joueur le plus fort.

### **SE MANGER LE MUR**

projection d'adversaires contre les murs entourant le terrain.

### **LANCE LIBRE**

lancer la tête de l'adversaire au lieu du ballon.

### **GUILLOTINE**

manière de couper la tête proprement.

### **CONGELE**

enfermé dans une prison de glace provisoire.

### **BOUFFER DE LA TERRE**

enfoncer délibérément le visage de l'autre joueur dans la terre.

### **EMBROCHE**

joueur embroché par le bas alors qu'il saute.

### **EMINCE**

utilisation extrême du sabre pour transformer les joueurs en hochis parmentier.

### **RECYCLE**

joueur régénéré.

### **RATATOUILLE**

l'état d'un joueur après un éminçage.

### **PUNCHING-BALL**

joueur au centre d'une action de démolition.

### **COUP DE PIED**

utilisation sans merci des pieds sur des adversaires à l'horizontale.

### **LE CROQUE-MORT**

le pauvre type qui doit gratter les restes des joueurs sur le terrain.

### **TIR DE POULE MOUILLEE**

victoire facile.

### **DEMOLITION**

une attaque massive de joueurs pour écraser l'adversaire.

## RICONOSCIMENTI ITALIANO

**Ideazione e programmazione** • Toby Simpson

**Conversione CD** • by Ricky Castas

**Grafica** • Rob Chapman and Paul Dobson

**Musica ed effetti sonori** • Richard Joseph

**Grafica creativa** • Martyn Oakley

**Grafica addizionale** • Ian Saunter

**Documentazione** • Toby Simpson

**Prove** • Toby Simpson, Ricky Castas, Steve Murphy, Kelly Thomas, Stuart Saunders

**Prodotto da** • Tony Love e Tony Fagelman

**Team di Programmazione** • Peter Jeffries, Alistair Mann, Colin Hughes e Paul Stapley

**Sviluppato dalla** • Teque London Ltd

Dedica In memoria di  
Kevin Hall (1968-1992)

## ISTRUZIONI DI CARICAMENTO

Inserire Brutal Football CD nella console CD 32 come mostrato nel libretto delle istruzioni Commodore. Dopo alcuni secondi, prima dell'inizio del gioco, verrà eseguita la sequenza d'apertura. Questa include la sequenza di benvenuto e la sequenza introduttiva di Brutal Football. Se si preme Start in qualsiasi momento, passerete direttamente al primo gioco. Quando appare lo schermo dei titoli, premere Start che vi porterà al primo gioco e al primo menu che è la selezione del gioco.



# BRUTAL FOOTBALL

Benvenuti a Brutal Football. Le guide, che vi forniranno tutte le spiegazioni necessarie su questo gioco, nel quale i pugni non vengono certo lesinati e dove i connotati vengono spesso cambiati, sono Jim Skinner e Bob Tanner, i più famosi manager nella storia dello sport.

*Salve gente, sono Jim Skinner. Ci sono due tipi di giocatori di Brutal Football, quelli che vogliono subito buttarsi nella mischia e quelli che invece preferiscono prima informarsi sui campionati, sui tornei ad eliminazione, e cose simili. Bene, se appartenete al primo tipo, premere il pulsante Start sul tastierino di controllo, quindi iniziare sei volte. In un batter d'occhio, siete nelle prima vostra partita contro gli avversari. DIVERTITEVI!*

*Se vi piacciono le cose fatte con calma e desiderate avere informazioni dettagliate sui vari tipi di incontri e sulle regole - odio questa parola - date un'occhiata alla sezione riportata più avanti. Passo ora la parola al mio vecchio amico, Bob Tanner che vi spiegherà un paio di mosse per sollevare e atterrare gli avversari, per effettuare decapitazioni doppie, ecc.*

*Grazie, Jim, amico mio. Dunque, siete al vostro primo gioco e i vostri giocatori vengono infilzati come spiedini e atomizzati. Dovete assolutamente imparare a conoscere le mosse fondamentali di BRUTAL FOOTBALL.*



- \* I giocatori raccolgono automaticamente la palla quando corrono sopra di essa.
- \* Una volta in possesso della palla, premere il pulsante giallo per passarla.
- \* Tenere premuto il pulsante verde per calciare la palla nella direzione di fronte al giocatore.
- \* Quando non siete in possesso della palla, premere il pulsante giallo o quello verde per colpire un avversario o effettuare una breve carica.
- \* Dominare un avversario e premere il pulsante giallo o quello verde per schiacciarlo.
- \* Premere il pulsante verde per effettuare una parata volante.

Scammetto che ora pensate di essere pronti a buttarvi nella mischia. Be', finirete con l'essere annientati se non vi impadronite alla perfezione delle mosse del gioco. Per riuscire a giocare non basta tirare calci e pugni; ci vuole molto allenamento per imparare il modo migliore per ridurre in polpette gli avversari. Fate attenzione adesso. In vari momenti del gioco, sul campo appariranno diversi oggetti ed icone.

## OGGETTI ED ICONE DA RACCOGLIERE



### Spada

vi consente di disporre di un'arma bianca nei vostri attacchi contro gli avversari.



### Scudo

protegge il giocatore dagli attacchi.



### Granate

accompagna il vostro attacco con un'esplosione.



### Bomba

un'esplosione ancora maggiore per annientare gli avversari.



### Coniglio

fa accelerare i vostri giocatori.



### Tartaruga

fa rallentare i vostri giocatori.



### Fulmine

atterra l'avversario per un certo periodo di tempo.



### Cubetto di ghiaccio

raggela l'avversario per un certo periodo di tempo.



### Pozione magica

rende invisibile il vostro giocatore per un certo periodo di tempo.



### Palla che corre

alla palla spuntano le gambe e seguirà il giocatore da voi controllato per un certo periodo di tempo.



### Repel Icon

fa balzare gli avversari oltre la linea della meta.



### Axe

dividete in due il vostro avversario a distanza.

Nella modalità di gioco a due giocatori appaiono altre due icone:



### Inversione della direzione

inverte le direzioni nel tastierino di controllo dei vostri avversari.



### Scambio squadra

scambia i controlli della squadra.

*Adesso che sapete cosa è disponibile, vorrete anche sapere come metterlo in pratica. Sig. Skimmer a lei. Ok, ecco come diventerete il miglior giocatore di Brutal Football dai tempi dei Red Devils di Blood Alley.*

## STATO DEL GIOCO

*Allora, volete vedere se le prendete di santa ragione o se invece riuscite a massacrare gli avversari? Subito fatto.*



- I puntini sul pannello centrale mostrano la posizione di ogni giocatore sul campo. Usando il flipper sinistro potete cambiare la formazione della vostra squadra.
- I puntini colorati lampeggianti rappresentano i giocatori selezionati.
- I puntini bianchi lampeggianti indicano la posizione dei power up.
- Il punto bianco non lampeggiante è la palla.
- La barra in alto indica la forza del giocatore selezionato.
- La barra in basso indica la forza complessiva della squadra.
- La finestra presenta le eventuali icone tenute dalla squadra.
- Si possono scorrere gli oggetti usando il flipper destro e selezionarli premendo il pulsante blu.
- L'orologio indica il tempo di gioco rimasto.

Per raccogliere un'icona correteci sopra. E' possibile tenere contemporaneamente fino a tre icone. Cfr. Stato del gioco più sotto.

Premere il pulsante del flipper destro per scorrere le icone degli oggetti. Per liberare l'oggetto selezionato, premere il pulsante blu.

*Se volete avere informazioni sul gioco, le troverete nel pannello dello stato del gioco.*

- Il punteggio è indicato in queste caselle.

### FORMAZIONI

Ogni giocatore può organizzare la propria squadra in tre formazioni da controllare nel gioco.

#### Aggressiva

questa opzione mette la vostra squadra nella formazione d'attacco, spingendo verso la rete avversaria.

#### Standard

questa posizione è la posizione a più fini, che offre posizioni di difesa e di attacco.

#### Difesa

questa posizione vi permette di "riempire" la vostra metà campo con i giocatori [è adatta quando cercate di consolidare un vantaggio].

## REGOLAMENTO

*Penso che gli spettatori a casa si siano ormai stancati di sentirci parlare e probabilmente voi state morendo dalla voglia di entrare in azione e quindi ve lo lasciamo fare.*

*Un momento Jim. Stai dimenticando di spiegare i vari tipi di gara e le rispettive regole.*

*Che schifo, odio quella parola. OK, OK, eccole.*



- Vincerete un gioco di Brutal Football se ottenete un punteggio più elevato degli avversari OPPURE se riuscite a massacrare sei dei loro sette giocatori.
- Ogni gioco dura sette minuti.
- Una volta iniziato il gioco, non ci sono più regole.
- Se il gioco termina in parità, la palla viene buttata via e si gioca il tempo di recupero. Durante il tempo di recupero, ogni squadra deve combattere all'ultimo sangue. La prima persona che riesce ad uccidere sei avversari vince.

*Ha! Tempo di recupero (per le ferite subite!). Finalmente stiamo ragionando! Possono iniziare adesso? Non vedo l'ora di assistere a*

*qualche azione rapida e furiosa.*

*Scusa Bob dobbiamo prima spiegare i vari tipi di partita che si possono giocare. Iniziamo con gli incontri ostili.*

*Che ne dici se iniziamo ad essere ostili?... SMACK ... Mi dispiace, penso che Jim stia facendo un riposino ...STOMP... Quindi inizierò io.*

## INCONTRI OSTILI

Dopo avere iniziato il gioco, appare lo schermo di selezione del gioco. Scorrere tra le opzioni usando il tastierino di controllo e selezionare UNFRIENDLY (AVVERSARIA) premendo il pulsante Start.

- Gli incontri ostili possono essere giocati da 1 o da 2 giocatori.
- Passate in rassegna le otto squadre umanoidi.
- Per selezionare una squadra premete il tasto fuoco.
- Digitare il nuovo nome se si desidera personalizzare i nomi delle squadre premendo il pulsante blu.
- Usare il tastierino direzionale per scorrere le lettere. Spastarlo a sinistra o destra sulla lettera che si desidera cambiare. Premere il pulsante blu per selezionare la lettera. Al termine dell'operazione premere il pulsante Start di nuovo per ritornare alle opzioni di controllo.
- Usate il tastierino direzionale per visionare le varie opzioni di controllo.
- Ogni opzione è spiegata sullo schermo.
- Premete nuovamente il tasto fuoco per selezionare l'opzione di controllo desiderata.
- Entrambi i giocatori devono scegliere le squadre (solamente modalità di gioco a due giocatori).



### NUMERO DI INCONTRI

Dopo avere selezionato la squadra o l'opzione di controllo, il giocatore può scegliere con quanti avversari desidera giocare. C'è la possibilità di giocare una sola partita, la migliore di tre o la migliore di sette. Scorrere queste opzioni e premere il pulsante Start per effettuare la selezione.

*Ecco, è tutto quello che c'è da sapere sugli incontri ostili. Sembra che il mio vecchio sparring partner Ed Case si stia riprendendo in tempo per spiegare i tornei ad eliminazione. Lascia che ti dia una mano OOF!*  
*Salve gente, a quanto pare Jim è stato eliminato dal torneo ad eliminazione. Ma insiste nel rialzarsi da grande lottatore che è (CRUNCH).*

## TORNEI AD ELIMINAZIONE



### PAROLA D'ORDINE

Premere il pulsante del tastierino direzionale per scorrere l'alfabeto per inserire la parola d'ordine. Premere il pulsante Start per effettuare la selezione.

Otto squadre di Vichinghi si affrontano nella fase eliminataria.

Scorrere le squadre sullo schermo e premere il pulsante Start per selezionare la squadra.

Per selezionare squadre controllate dal computer o da persone, scorrere la colonna con le icone del chip del computer o della mano e premere il pulsante giallo.

È possibile cambiare il nome digitando un altro nome.

## IL CAMPIONATO

*OK, OK. Passiamo alle cose serie, il Campionato di Brutal Football.*

*Pulite quei pugni di ferro e preparatevi a colpire e ad attaccare. Ma prima, eccovi delle informazioni utili fornite dal Sig. Sapientone, detto 'lo Spaccaossa', il nostro esperto in materia di campionato. OK, forza dacci dentro.... no. Non intendevo... fermo BANG!*

L'idea di organizzare un Campionato di Brutal Football risale al 2034 quando i vari

campionati di Football Americano diminuirono, in numero e popolarità, in seguito alla noia profonda che suscitavano negli spettatori. Il Brutal Sport Football fu inventato da un certo Sig. Dan Sycò ed inizialmente fu concepito come una rudimentale operazione di controllo della popolazione. All'inizio, le partite di Brutal Football, giocate da esseri umani, erano estremamente popolari. Tuttavia l'interesse

andò ben presto scemando man mano che i giocatori morivano. Le folle di spettatori diventavano sempre più irrequiete, in quanto difficilmente era possibile assistere ad un incontro che durasse più di un minuto. In questo periodo la scena era dominata da due squadre: i Braindead Bazooka e gli stravaganti National Nuker.

Lo scontro finale tra queste due squadre attirò una folla enorme allo stadio di Badlands dove doveva disputarsi l'incontro. Era prevista una partita esplosiva. Purtroppo nessuno aveva previsto quanto esplosiva sarebbe stata. Nel giro di trenta secondi i Nuker tennero fede al loro nome, mentre dichiaravano guerra agli avversari - una guerra termonucleare. L'intero territorio di Utopia fu annientato. Venne dichiarato un risultato di pareggio 0 a 0.

Questo incidente avrebbe potuto determinare la fine del gioco se non fosse stato per il Professor Graham Geek. I suoi bipedi, realizzati mediante sofisticate tecniche di ingegneria genetica, si dimostrarono giocatori ideali per questo gioco. La produzione fu affidata alla Acme Bi-Peds Inc, e ben presto si diede il via al campionato.

Dopo lunghe riflessioni - durate per lo meno tre minuti - fu redatto il seguente regolamento.

- Sono previsti quattro campionati.
- I neo-promossi ad un campionato devono iniziare dalla quarta divisione con una squadra di bipedi Viking e devono cercare di vincere il campionato.

- Ad ogni campionato partecipano quattro squadre.
- Devono essere disputati sei incontri per stagione.
- Nel caso di vittoria netta vengono assegnati tre punti.
- Nel caso di vittoria dopo il tempo di recupero vengono assegnati due punti.
- Nel caso di sconfitta dopo il tempo di recupero viene assegnato un punto.

*Grazie per le informazioni Sig. Sapienone. Adoro questo gioco! E vedere Ed Case steso a terra in una pozza di sangue mi fa venire in mente l'opzione speciale dello spogliatoio, disponibile al termine di ogni partita. A spiegare di cosa si tratta sarà il Dottor Cranio.*

*Grazie Bill. Eh, sembri un po' affaticato, hai bisogno di un po' di riposo, col collo rotto! CRUNCH. Buon riposo - mi ringrazierai più tardi.*

Al termine di ogni partita del campionato appare una schermata del torneo. Passate in rassegna le opzioni e premete il tasto fuoco per selezionare quella desiderata. La schermata visualizzata al termine di ogni partita di campionato prevede altre due opzioni. La prima è l'opzione dello spogliatoio.

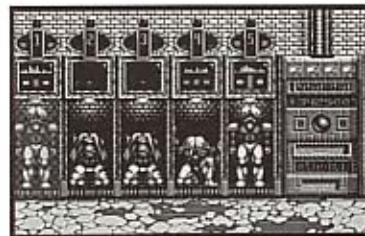


## LA PAROLA D'ORDINE

Quando fate clic sul comando Show Results (Mostra i risultati) ricevete una parola d'ordine per la posizione corretta in cui siete. Collocare la stessa parola d'ordine nello schermo delle opzioni della parola d'ordine per mantenere il vostro livello quando ricominciate, per continuare dal punto in cui il gioco è stato interrotto. Se ritornate a un gioco e desiderate usare la

parola d'ordine sullo schermo del menu principale, premere il pulsante Start. Immettere la parola d'ordine scorrendo le lettere e i numeri con il tastierino direzionale e effettuando le selezioni. Se premete sul pannello dei comandi, vi verrà comunicato in quale posizione siete nella lega.

## LO SPOGLIATOIO



Quando entrate nello spogliatoio vedrete i vostri giocatori in diversi stati di riparazione. Potrete cercare di far recuperare la forma migliore ai giocatori e selezionare quelli più adatti per il prossimo incontro.

Potete selezionare i giocatori dal gruppo di nove bipedi. Il giocatore numero uno è il portiere. Tutti gli altri sono in grado di giocare in qualunque posizione.

La salute fisica dei giocatori viene tenuta costantemente sotto controllo ed è visualizzata sui monitor posti sopra le loro teste.

Selezionate il giocatore di cui volete occuparvi scorrendo la squadra, quindi premendo il pulsante giallo, una volta raggiunto il giocatore giusto.

Apparirà una porta di fronte a questo giocatore. Sono disponibili tre tipi di trattamento, ognuno dei quali con il proprio segno.

- L'icona a forma di croce è per curare le ferite e per il pronto soccorso.
- L'icona a forma di fulmine darà al giocatore una maggiore velocità.
- L'icona a forma di elmo è per le ricostruzioni del cranio ed è riservata per i casi più seri.

### AUMENTO DI VELOCITÀ

L'icona a forma di fulmine nello spogliatoio aumenta circa di 1/4 la velocità dei giocatori. Un secondo uso l'aumenta ancora di più. La velocità diminuisce dopo ogni partita e scompare dopo circa tre partite.

**FATE ATTENZIONE.** Tutte le cure costano. Lo "stato di salute" dei fandi destinati alle cure mediche è tenuto sotto controllo sul pannello centrale.

**RICORDATE,** il successo sul campo di battaglia, ehm, volevo dire sportivo, vi farà guadagnare delle ricompense di carattere economico.

Una volta curati i giocatori, dovete selezionare la squadra per il prossimo incontro.

Se desiderate che la selezione della squadra venga effettuata dal computer, è sufficiente premere return; in questo modo vengono scelti i primi 7 Viking can le teste al loro posto.

Per una selezione individuale dei giocatori, passate in rassegna la squadre e premete la barra spaziatrice.

*E' tutto ragazzi. Jim e Bob vorrebbero dirvi ancora un paio di cosette, ma visto che per il momento sono fuori combattimento, vi lascio nelle abili e potenti mani del nostro mezzo uomo, mezzo mutante Ben Deth "il Cannibale"!... OOOOF!*

*Grande spiegazione, Dottore. Prenditi questo! Buona sera a tutti. Ho assistito a molti incontri di Brutal Football e conosco bene le squadre. Eccole.*



### I VIKING

La squadra più debole del campionato.

Miglior giocatore dei Viking  
Thor Gutstreich "il Laceratore".

Miglior squadra Viking  
I Blooded Horns - classificatisi sesti nel campionato del 2045.

Peggior giocatore dei Viking Noggin  
Nonsense "Senza Cervello". Il suo debutto è durato 1,5 secondi.

Mosse speciali  
Schiacciare gli avversari.



### I LIZARD

Dopo i Viking, la peggior squadra è quella dei Lizard.

Miglior giocatore dei Lizard  
la Bestia del Barbecue - mostruosamente feroce.

Miglior squadra Lizard  
I Komodo Goat Slayer - quarti nel 2048.

Peggior giocatore dei Lizard  
Gecko "Collo di Giraffa". Per ovvie ragioni, il contratto di questo giocatore non fu rinnovato.

Peggior squadra Lizard  
gli One-legged Leaper.

Mosse speciali  
la loro abilità nello sputare fuoco consente loro di arrostitire gli avversari in pochi secondi.



### I WILD GOAT

Ottimi giocatori di Brutal Football. Giocano per lo più in seconda divisione.

Miglior giocatore dei Wild Goat  
Belcher "Colpo d'Ariete".

Miglior squadra Wild Goat  
I Ram Raider - classificatisi secondi nel 2066.

Peggior giocatore dei Wild Goat  
Dan, Corno Verde. La testa di questo giocatore fu calciata in orbita e non fu più ritrovata.

Mosse speciali  
paccaggi roteanti e colpi d'ariete.



### I RHINO

La miglior squadra di Brutal Football di tutta la storia. Sempre in prima divisione. Miglior giocatore dei Rhino il Guerriero di Cemento: Rhon Lastradura.

Miglior squadra Rhino  
gli Earthquake Seven - vincitori del campionato dal 2059 al 2065.

Peggior giocatore dei Rhino  
Piccolocorno Five Kill.

Peggior squadra Rhino  
calpestata da altre squadre Rhino. Di loro non rimane alcuna documentazione.

Mosse speciali  
giocatori massicci, quasi inarrestabili.

*Bene, è tutto da parte ... AAAAARGH. E' stato veramente un bell'assalto devastante, Bob.*

*Certamente, resta ora solo il tempo di assestare un asso a Ben Bloodaxe e di darvi le ultime informazioni.*

Per salvare la vostra posizione nel campionato dopo ogni partita, selezionate la schermata che visualizza le parole d'ordine e quindi seguite le istruzioni.

Dopo ogni incontro, sia ostile, sia ad eliminazione che di campionato, potrete vedere il rendimento della vostra squadra sotto forma di statistiche visualizzate sullo schermo.

*E' veramente tutto. Forza, fatevi sotto, buon divertimento con Brutal Football e, mi raccomando non perdetevi la testa. Jim Skinner e Bob Tanner vi augurano dei momenti felicemente sanguinari.*

## GERGO DI BRUTAL FOOTBALL

*Adesso, per poter apprezzare le finzze del gioco, dovete imparare a conoscere la terminologia ed il gergo di questo sport; fate dunque attenzione!*

### **ASSO**

Rimozione della testa dell'avversario con un solo tentativo.

### **ATOMIZZATO**

Annientamento totale che richiede l'intervento dell'Uomo delle Pulizie.

### **APRIPANCIA**

Squarcio, mediante spada, della parte bassa del torace.

### **TALLONATA**

Corsa sopra la parte bassa del torace dell'avversario.

### **PALLA DI CANNONE**

Collisione a piena velocità, mentre si sta correndo a tutta birra.

### **TEMPO DI PIANTO**

La sconfitta più totale.

### **DUCA**

Il più violento dei giocatori.

### **MANGIA-MURO**

Lancio dell'avversario contro le pareti ai lati del campo.

### **RUOTA LIBERA**

Il lancio della testa dell'avversario al posto della palla.

### **GHIGLIOTTINA**

Rimozione netta della testa.

### **RAGGELATO**

Rinchiuso in una momentanea prigione di ghiaccio.

### **BACIA-LA-POLVERE**

Deliberata pressione della faccia dell'avversario contro il suolo.

### **INFILZATO**

Giacatore infilzato a mo' di spiedino nella fase di ricaduta di una presa volante.

### **MACINATO**

Uso estremo della spada per trasformare i giocatori in carne per hamburger.

### **RICICLATO**

Giacatore rigenerato.

### **RATATOUILLE**

Lo stato di un giocatore dopo la Macinatura.

### **SACCO DI SABBIA**

Il giocatore oggetto dell'Assalto Devastante.

### **CALPESTATA**

Uso spietato dei piedi sugli avversari che si trovano in posizione orizzontale.

### **UOMO DELLE PULIZIE**

Lo sfortunato addetto che deve raschiare i giocatori dal terreno di gioco.

### **TIRO AL TACCHINO**

Una facile vittoria.

### **ASSALTO DEVASTANTE**

Un attacco in massa dei giocatori che avvolgono e travolgono l'avversario.

## NOTES

Scanned

by

Thalion



Millennium Interactive Ltd  
Quern House, Mill Court, Great Shelford,  
Cambridge CB2 5LD, UK  
© 1994 Millennium/Teque