

SEGA®

# チャンピオン ビリヤード

CHAMPION BILLIARDS

## ゲームの遊び方

1人～2人用



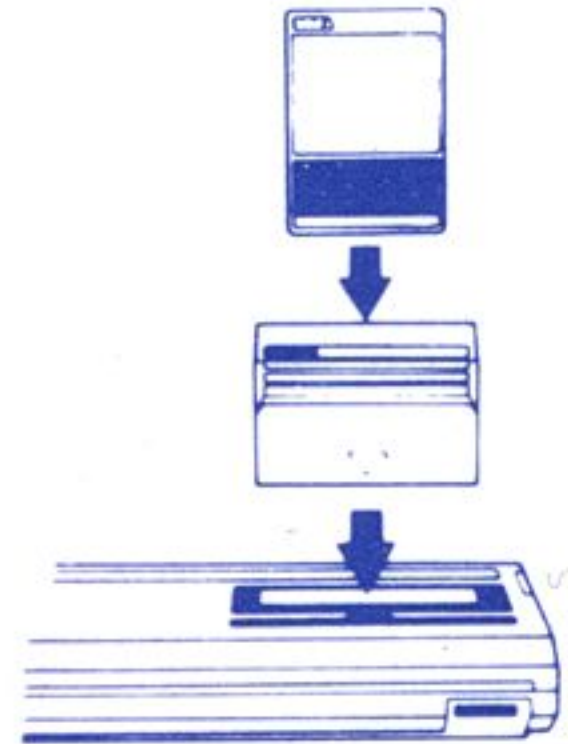
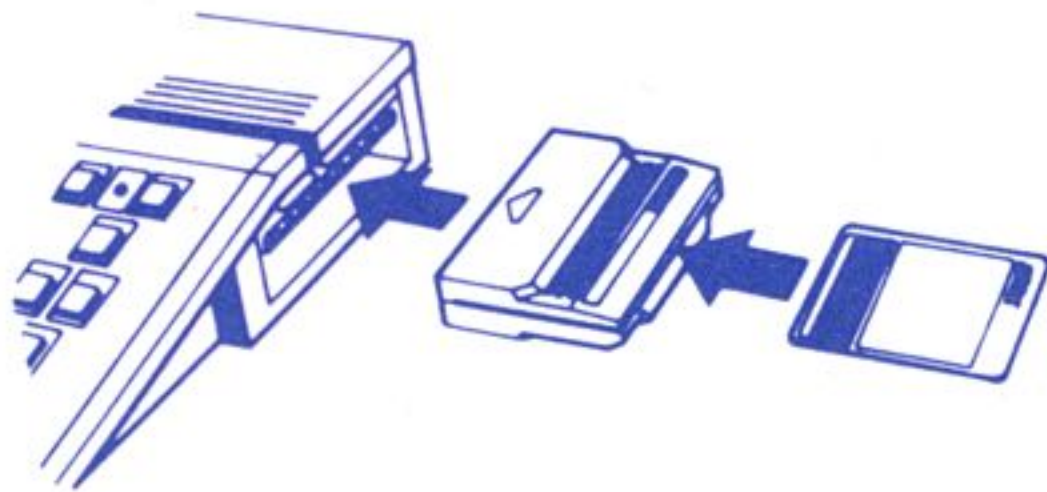
# ☆ゲームを始める前に読んでおこう☆

SC-3000シリーズ } をお持ちのキミは、  
SG-1000シリーズ }  
カードキャッチャ (別売) が必要です。

SEGA MARK IIIでは、カードキャッチャは必要ありません。

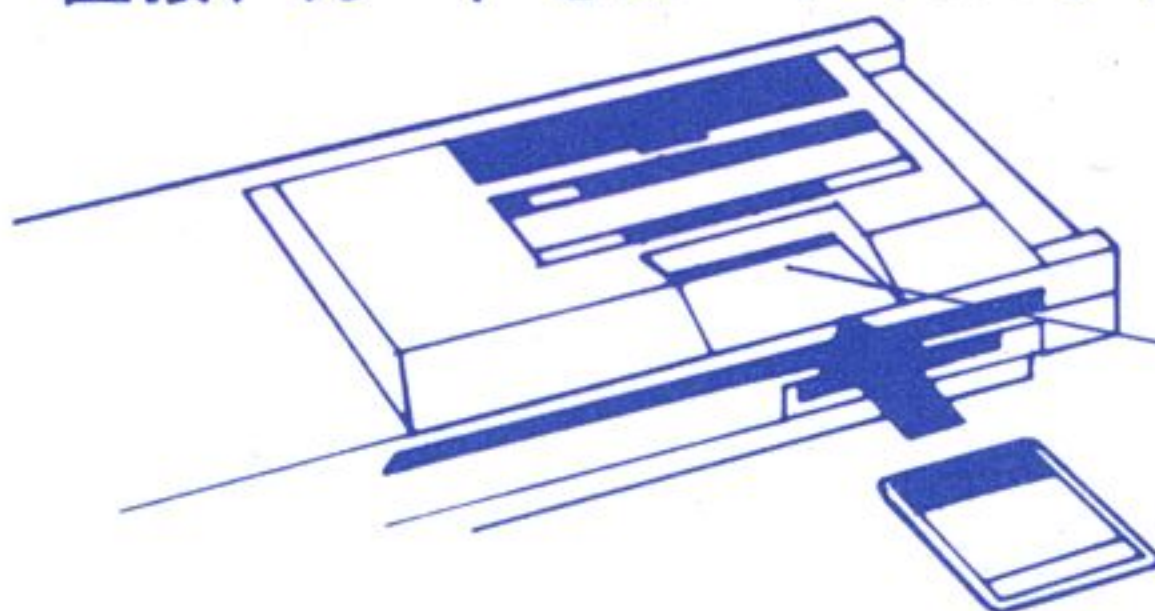
## セガ マイカードの使い方

- ① 電源スイッチをOFFにしておく。
- ② <SC-3000シリーズ、SG-1000シリーズ>  
カードキャッチャを差し込み、  
そこへカードを差し込む。



## <SEGA MARK III>

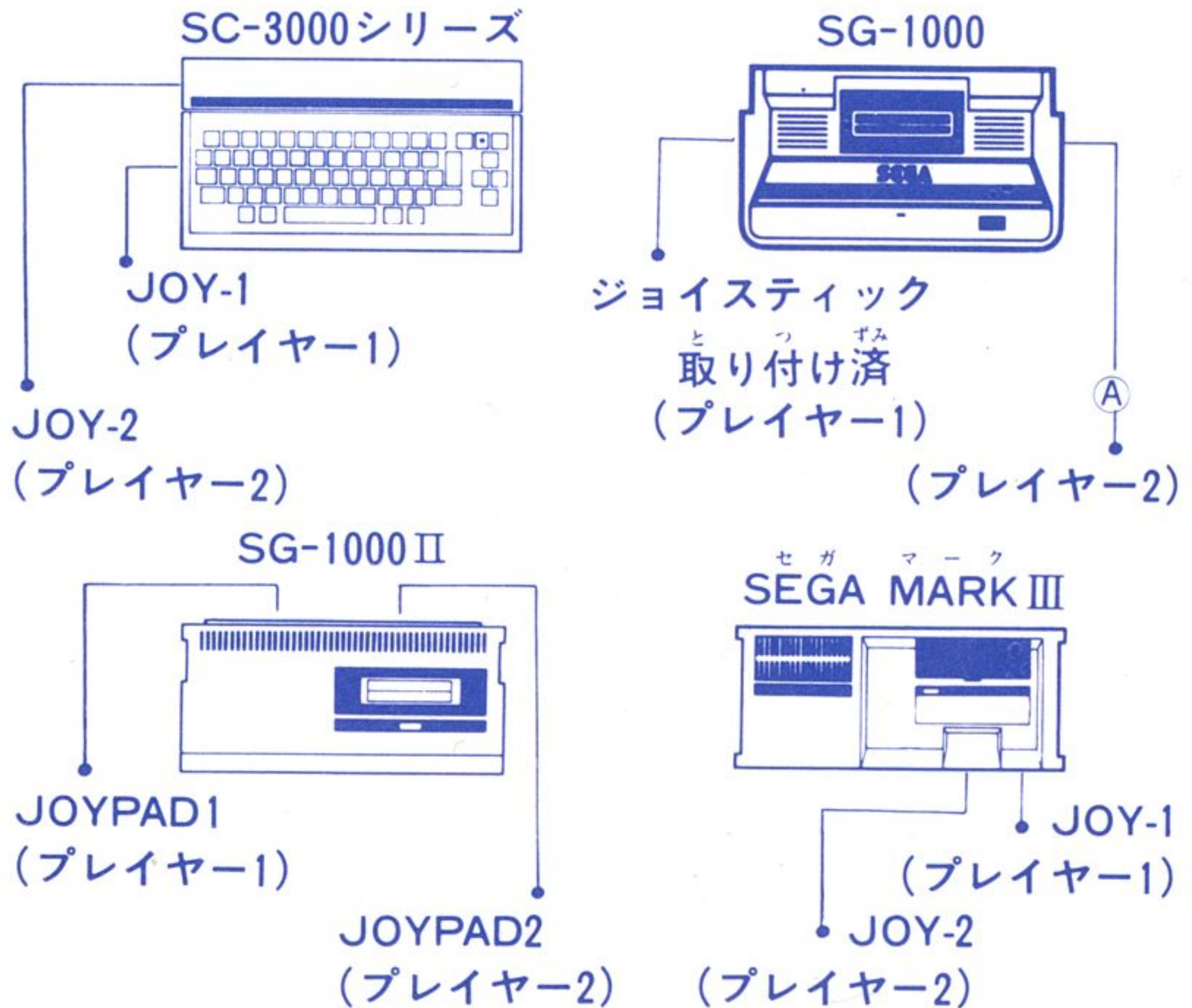
直接、カードをカード スロットに差し込む。



カード スロット  
(差し込み口)

- ③ 電源スイッチをON。テレビ画面に何も映らないときは、  
 ②の接続を確認しよう。
- ④ プレイ後は、必ず電源スイッチをOFFにしてから、カードを抜き、ケースに入れて大切に保管しよう。

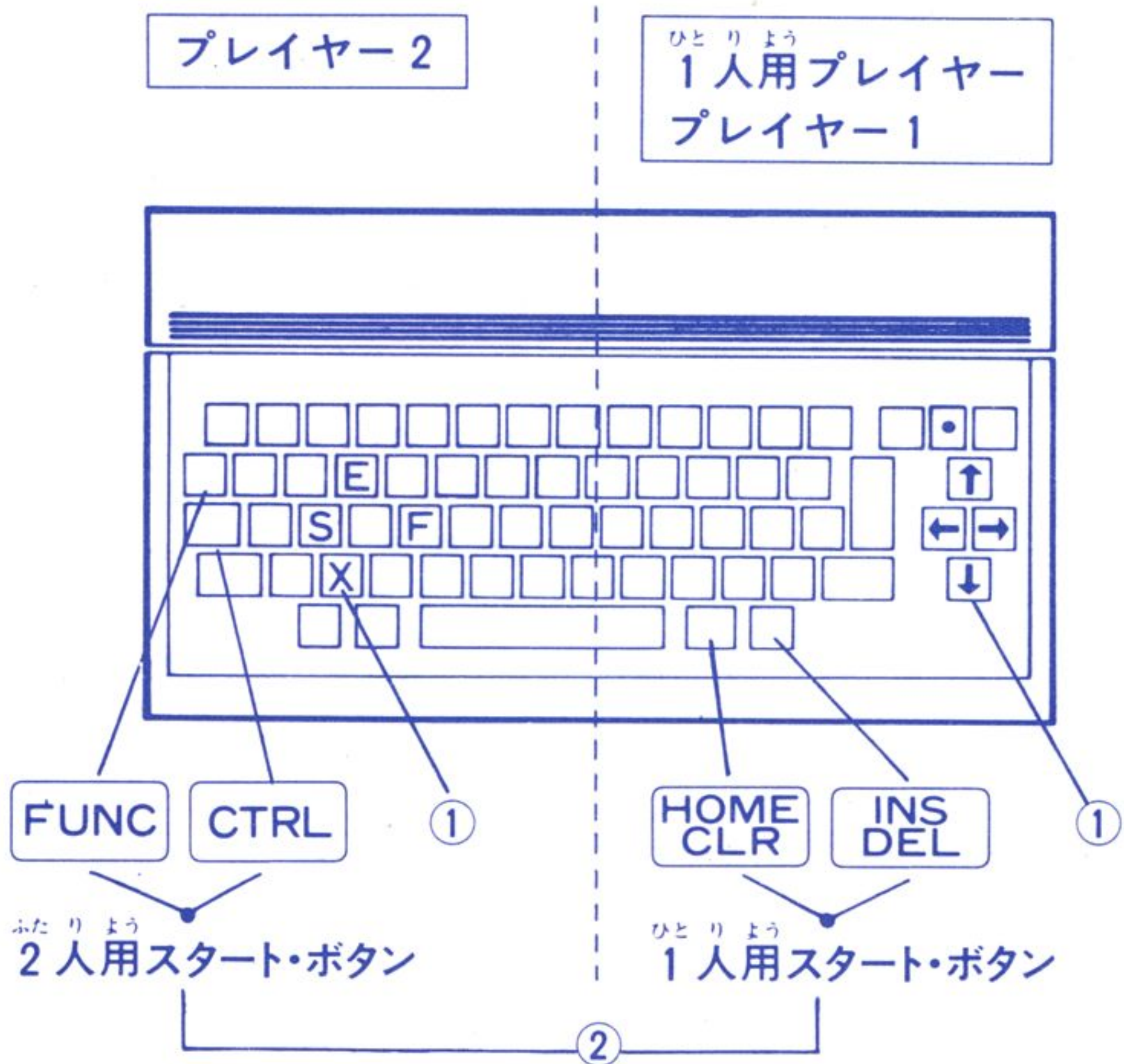
### ジョイスティックの取り付け位置



上のJOY-1、2、A、JOYPAD1、2 にジョイスティックを差し込もう。

# 操作方法

☆キーボード ( SC-3000シリーズ  
SG-1000シリーズ  
SEGA MARK III ) + SK-1100 で遊ぶ場合 ☆



①カーソルを動かす (  )

②スタート・ボタン

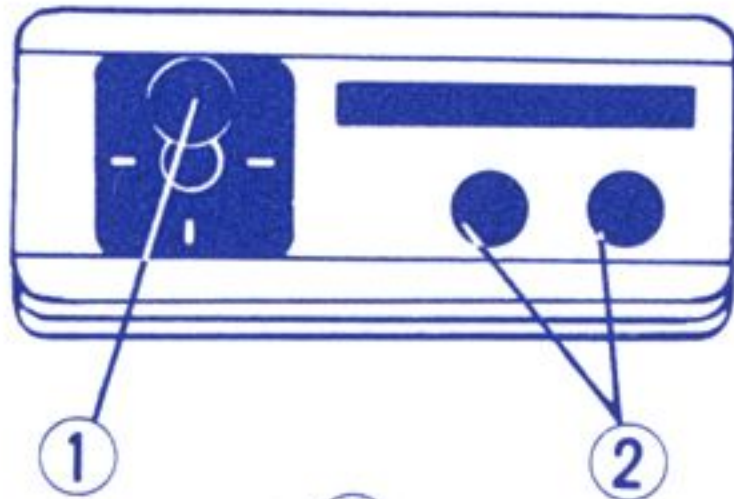
ショット・ボタン(カーソルの出ているときに押す)

ブレーキ・ボタン(ボールの動いているときに押す)

☆ ジョイスティック (SJ-150シリーズ SJ-200 SJ-300シリーズ) <sup>あそ</sup> <sup>ば</sup> <sup>あい</sup> で遊ぶ場合 ☆

SJ-150シリーズ

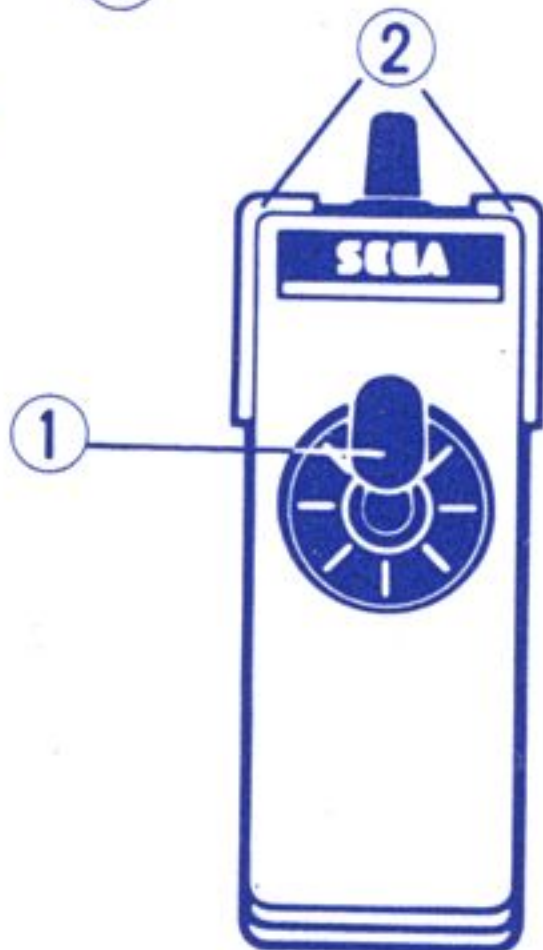
<sup>べつ</sup> <sup>うり</sup>  
(別売)



① カーソルを動かす



SJ-200



② スタート・ボタン

ショット・ボタン

(カーソルの出ているときに押す)

ブレーキ・ボタン

(ボールの動いているときに押す)

SJ-300シリーズ

<sup>べつ</sup> <sup>うり</sup>  
(別売)



# ☆<sup>あそ</sup>遊<sup>び</sup>方<sup>かた</sup>☆

ビリヤードに凝<sup>こ</sup>っているキミへ!

## ★ゲームの目的<sup>もくてき</sup>★

手球<sup>てだま</sup>をショットして、的球<sup>まとだま</sup>をポケットに落<sup>お</sup>としていこう。

1回<sup>かい</sup>のショットで、何個<sup>なんこ</sup>の的球<sup>まとだま</sup>を落<sup>お</sup>とせるか。それは、キミの腕<sup>うで</sup>しだい!

## ★GAME OVER<sup>ゲームオーバー</sup>★

持ち球<sup>もだま</sup>は、3個<sup>こ</sup>でゲームスタート。全部<sup>ぜんぶ</sup>なくなると、GAME OVER<sup>ゲームオーバー</sup>だよ。

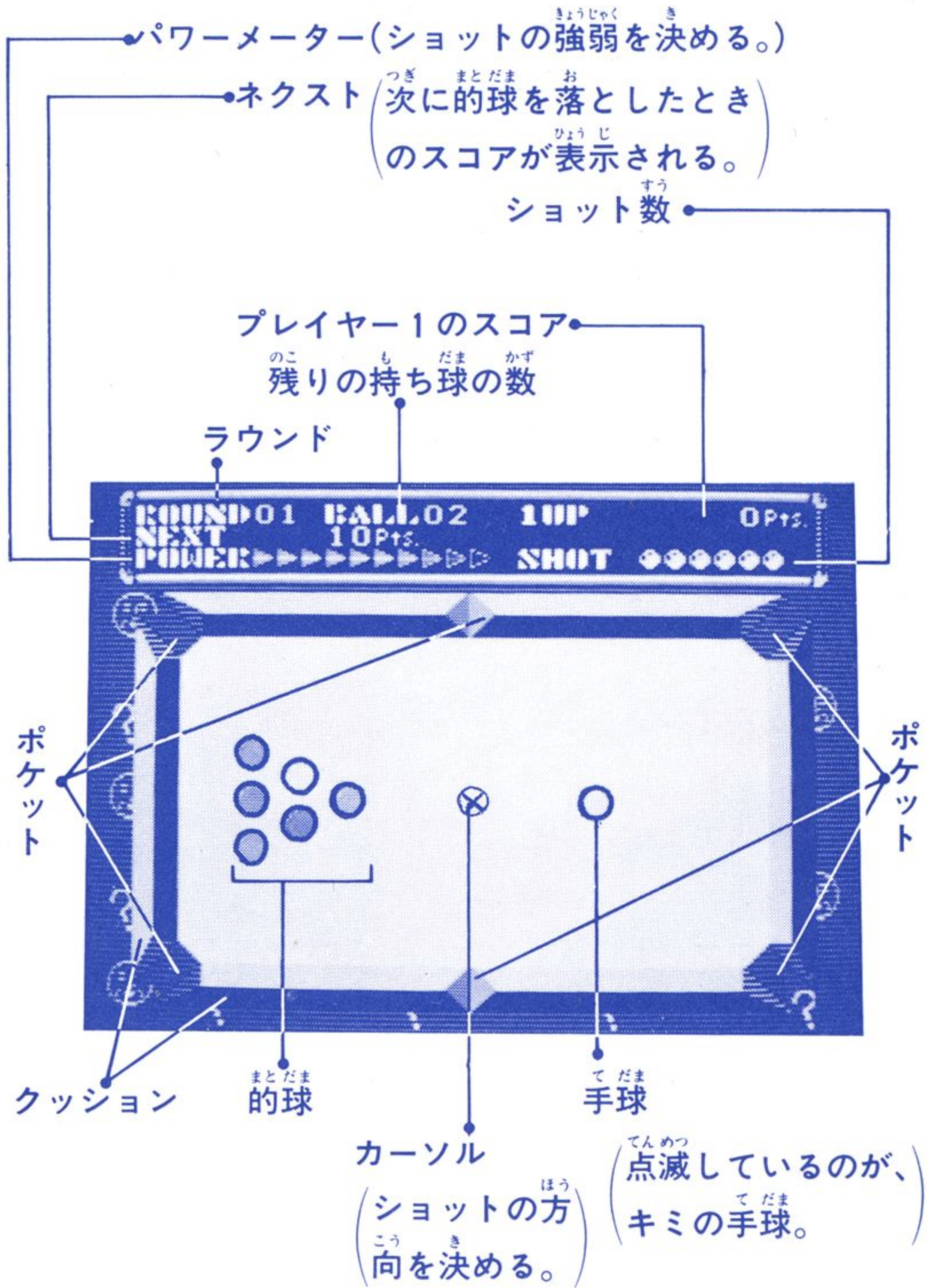
## ★スタートのしかた★

PUSH 1 PLAY START BUTTON

PUSH 2 PLAY START BUTTON

ふたり<sup>ふたり</sup>で遊ぶ<sup>あそ</sup>ときは、キーボードの2人用<sup>ふたりよう</sup>や2Pジョイスティックのスタート・ボタン<sup>お</sup>を押す。

ひとり<sup>ひとり</sup>で遊ぶ<sup>あそ</sup>ときは、キーボードの1人用<sup>ひとりよう</sup>や1Pジョイスティックのスタート・ボタン<sup>お</sup>を押す。



ひとりよう  
〈1人用〉

キミひとりの、孤独な勝負だ。球の動きを冷静に読んで、  
ショットを決めよう。

ふたりよう  
〈2人用〉

最初のショットはプレイヤー1から。そのあとは、ミスするたびに交替となる。手球は、2人で同じものを使う。

★ビリヤード用語を覚えよう★

基本的なビリヤード用語を知っていると、ゲームがぐ〜んと楽しくなるよ。そこで、このゲームに関係ある用語を、いくつか紹介しよう。

○手球

自分が突く球のこと。

○的球

手球で当てる球のこと。

○スクラッチ


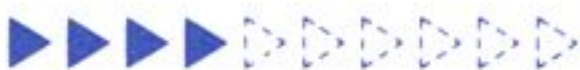
的球をポケットに落としたとき、突いた手球もいっしょに落ちてしまうこと。

○からクッション

ショットのとき、直接的球に当てる前に、手球をクッションに当てる突きかた。手球のはね返りを利用して、的球を落とす。



## ★ショットのしかた★

- キーボードやジョイスティックでカーソルを動かして、  
手球の進む方向を決めよう。
- パワーメーターの表示を見ながらショット・ボタンを押すと、ショットできるよ。  
 パワーメーターがふえているときは強いショット。  
 パワーメーターが少しだと、手球は少ししか進まない。
- 的球を落とせば、ショット数は減らない。

## ★初期ショット数★

- ラウンド・スタート時に、画面に表示されているショット数が、初期ショット数だ。
- ラウンド・クリアしたときに初期ショット数が残っていると持ち球が1個増え、レートやスコアもあがる。(くわしくは10～11ページを見る)

## ★プラス3ショット★

- ラウンド・クリアしないうちに初期ショット数を使い果たすと、さらに3ショットがプラスされる。(初期ショットと違う色で表示される)
- このプラス3ショットは、3回連続ミスしたり、手球を落とすと、なくなってしまうよ。

## ★ブレーキ★

- ブレーキ・ボタンを押すと、動いている手球を止めることができるんだ。
- でも、ブレーキを使うと、ショット数が1打減ってしまう。よく考えて使おうね。
- ⑨ ショットのあと、同じボタンでブレーキをかけるときは、1度指を離してからボタンを押さないと、ブレーキがきかないぞ。

## ★ミス★

ショットしたときの的球を落とせないと、ミスになり、ショット数は1打減ってしまう。

## ★ラウンド・クリア★

すべての的球を落とすか、割ると、ラウンド・クリアだ。次のラウンドに挑戦しよう。

## ★パーフェクト・クリア★

ミスが1回もなくクリアできると、パーフェクト・クリア。持ち球が1個増えて、レートやスコアも、ど〜んとアップするよ。(くわしくは10~11ページを見る)

## ★レートとスコア★

- 的球を落としたときのスコアは、レートによって違ってくる。レートとスコアの関係は、次のとおりだよ。
- ただし、レートの数字は画面に表示されない。

レート	スコア	レート	スコア
0	10点	11	2,000点
1	20点	12	3,000点
2	30点	13	5,000点
3	50点	14	7,000点
4	70点	15	10,000点
5	100点	16	10,000点
6	200点	17	10,000点
7	300点	18	10,000点
8	500点	19	10,000点
9	700点	20	10,000点
10	1,000点		

- レートが20まであがると、16にもどって、また17、18……20となる。あとは、このくり返し。

——レートがあがりかた——

レートは次のようなときに、あがっていく。

<p>まとだま お 的球を落としたとき （同時に2個まで）</p>	<p>だん かい アップ 1段階UP</p>
<p>ラウンド・クリアした とき</p>	<p>のこ しよ き すう 残りの初期ショット数 1打につき だん かい アップ 1段階UP</p>
<p>パーフェクト・クリア したとき</p>	<p>だん かい アップ 2段階UP</p>

- 1回のショットで3個以上の的球を落とすと、レートはもっと高くなる。

——レートが0にもどるとき——

次のようなときは、レートが0にもどってしまう。

げん き だ  
元気を出して、また、ショットしよう！

- ミスをしたとき
- ブレーキを使ったとき
- 持ち球を落としたとき

ネクスト  
★NEXT★

いま 今からショットして<sup>まとだま</sup>的球を<sup>お</sup>落とせたら、<sup>なんてん</sup>何点になるか……  
が、<sup>がめん</sup>画面の<sup>ネクスト</sup>“NEXT”の<sup>ひょうじ</sup>ところに表示される。

エクストラ  
★EXTRA★

レートが16になると、<sup>ネクスト</sup>“NEXT”の<sup>ひょうじ</sup>表示が、<sup>エクストラ</sup>“EXTRA”に<sup>か</sup>変わる。そのあとのショットで<sup>まとだま</sup>的球を<sup>お</sup>落とすと、<sup>も</sup>持ち球が<sup>だま</sup>1個<sup>こ</sup>増える。

★ボーナス★

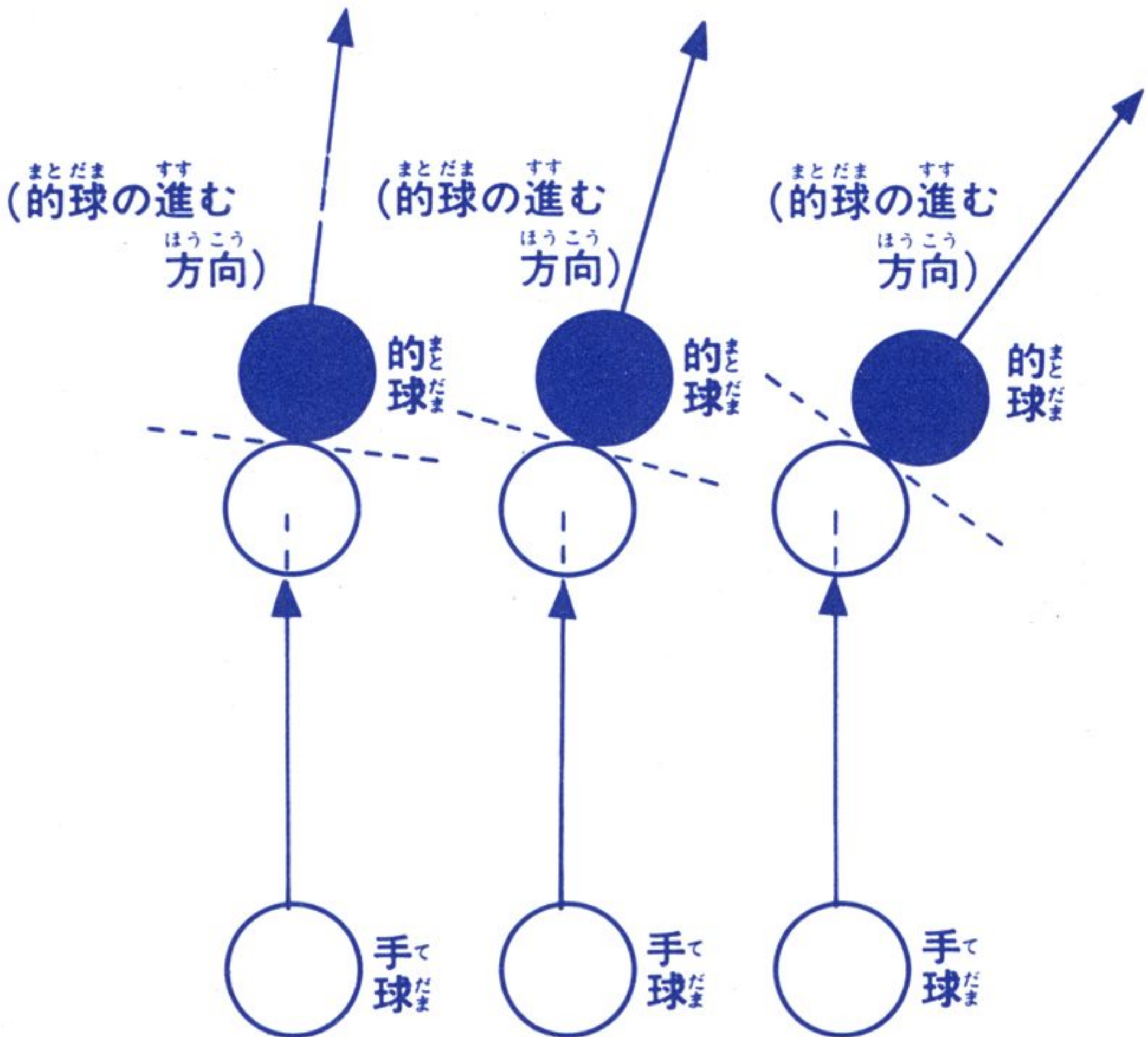
- ラウンド・クリアしたときに、<sup>しよき</sup>初期ショット<sup>すう</sup>数が<sup>のこ</sup>残っていると、ボーナスが<sup>かさん</sup>加算される。  
.....<sup>のこ</sup>残りの<sup>しよき</sup>初期ショット<sup>すう</sup>数×1,000<sup>てん</sup>点
- パーフェクト・クリア .....5,000<sup>てん</sup>点
- <sup>まとだま</sup>的球を<sup>わ</sup>割る .....100<sup>てん</sup>点

- ⑨ <sup>まとだま</sup>的球は、<sup>なんかい</sup>何回かぶつかり<sup>あ</sup>合うと<sup>わ</sup>割れる。  
<sup>わ</sup>割れるまでの<sup>かいすう</sup>回数は、<sup>まとだま</sup>的球によって<sup>ちが</sup>違う。

ビリヤードはじめてのキミへ!

★球の進む方向を読もう!★

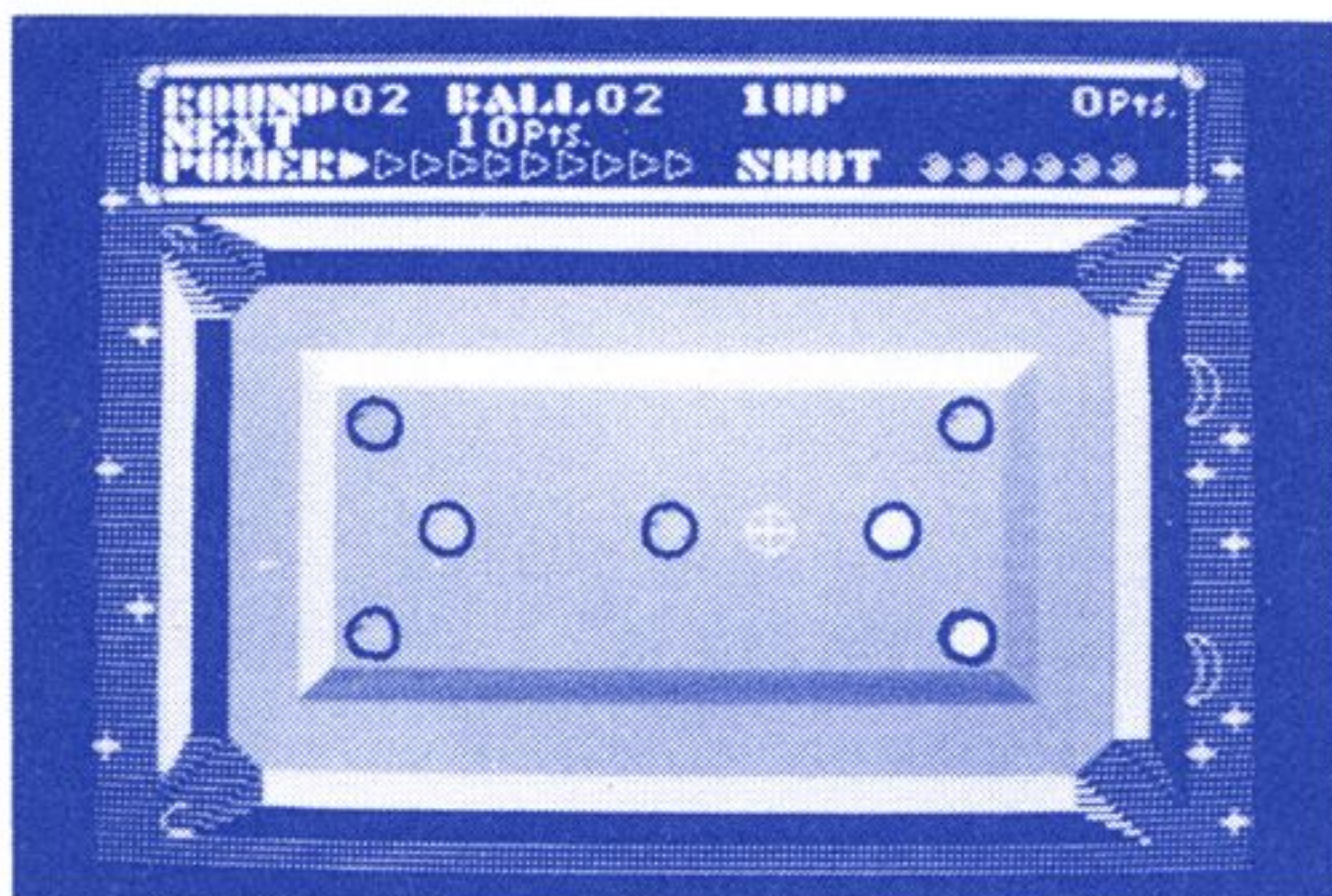
○持ち球を当てる位置によって、球の進む方向が変わってくる。狙いを定めて、ショットしよう。



○スクラッチしそうなときは、からクッションするといいよ。

## ★ビリヤードテーブルが変わる！★

このゲームでは、ラウンドごとに、ビリヤードテーブルが  
変わっていくんだ。さまざまな高さや形になるけど、キミ  
のテクニックを発揮してクリアしてほしい。その一部を紹介  
しよう。



### ○高さが変わる

球の動きも変わる

から、油断はでき

ないよ。高いところ

の的球を狙うと

きは、勢いよく、

ショットしろ！

### ○三角形になる

これは、びっくり。

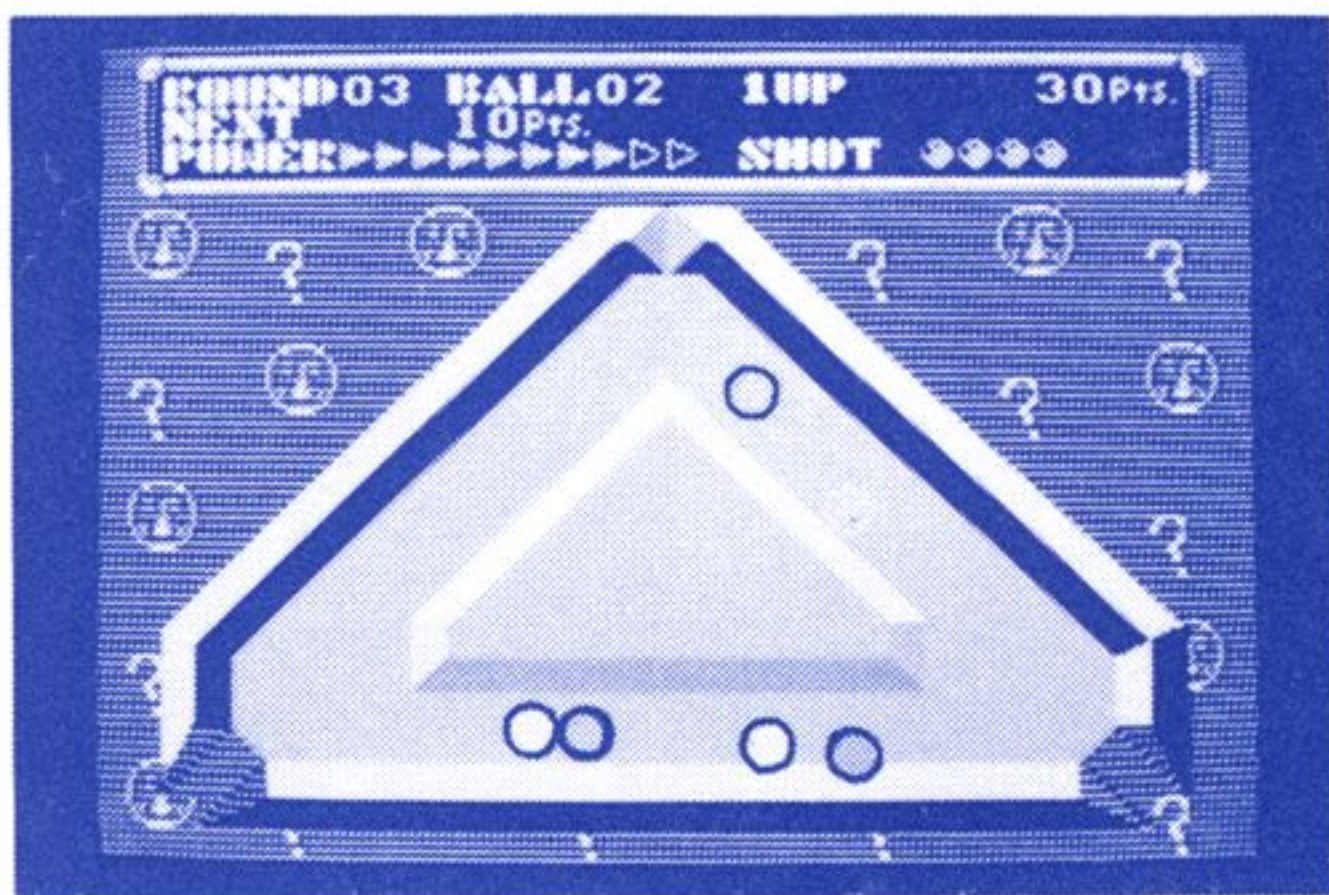
三角形のビリヤード

テーブルだぞ。

的球を早くコーナ

ーに集めるのが、

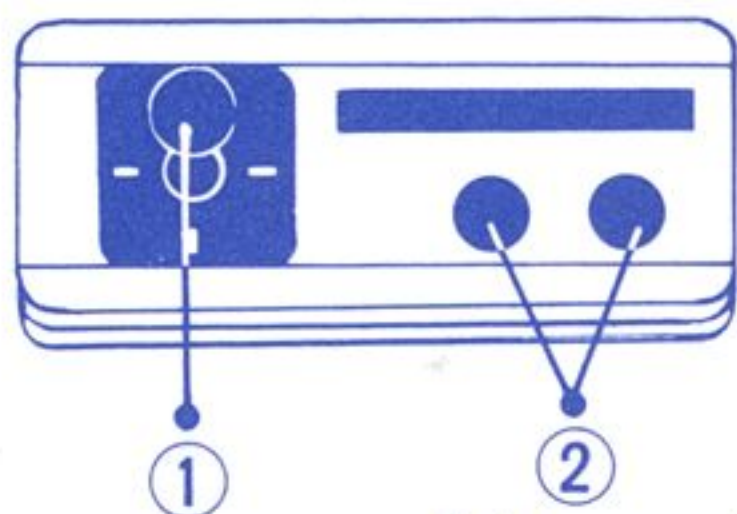
勝利のポイント！



★好きなラウンドから、プレイしよう!★

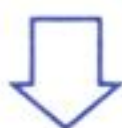
○ゲーム中、画面にカーソルが出ているときに、ジョイスティックやキーボードを操作してみよう。ゲームの途中でも、好きなラウンドに移れるよ。

〈操作のしかた〉

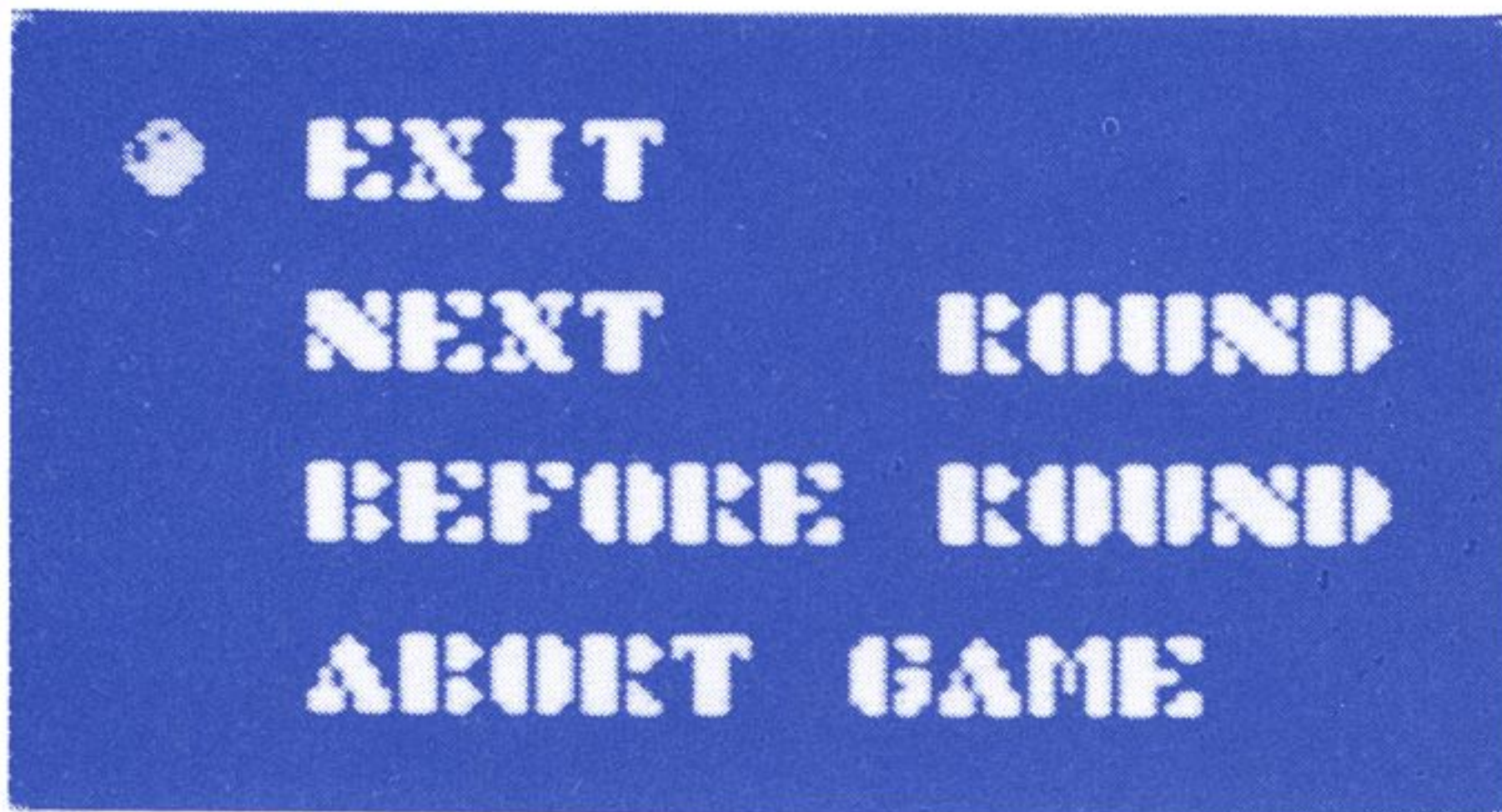


- ①レバーを↓の方向に動かしたまま……
- ②左右のボタンを同時に押す。

(キーボードの場合も、同じように操作する)



画面に次の表示が出てくる





エグジット  
EXIT

中断したゲーム画面に、またもどせるよ。ゲーム続行だ！

ネクスト ラウンド  
NEXT ROUND

次のラウンドに移れる。

ビフォア ラウンド  
BEFORE ROUND

前のラウンドにもどれる。

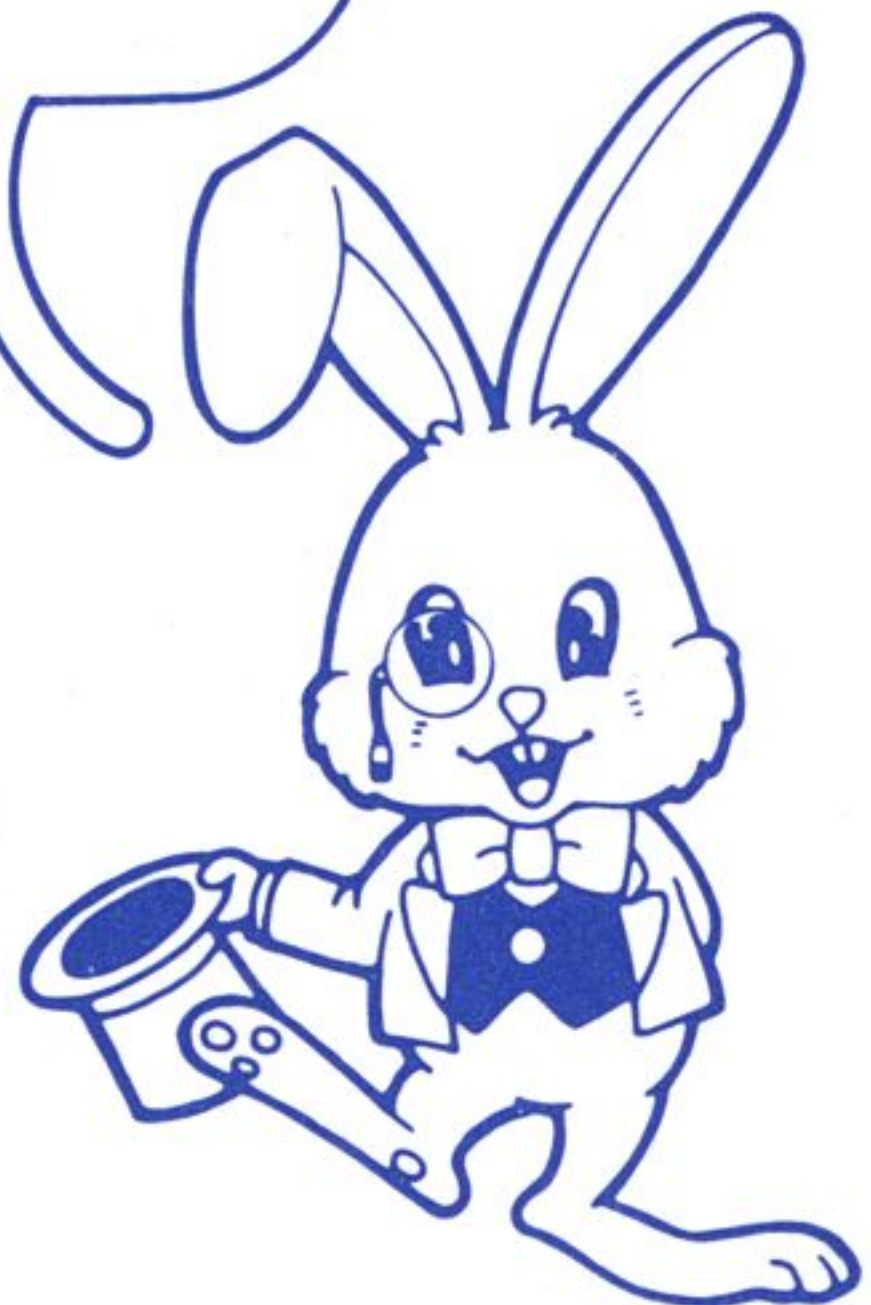
アボート ゲーム  
ABORT GAME

これを選ぶと、電源を切らなくても、タイトル画面にもどせる。もう一度、遊べるよ。

- ⑨ この操作をすると、レートが0にもどってしまう。また、せっせとスコアを上げなくちゃいけないんだ。  
(普通のラウンド・クリアでは、レートは上がったまま。)

# ☆アソビン<sup>きょうじゆ</sup>教授からのアドバイス☆

- カーソルの<sup>おお</sup>大きさは、<sup>たま</sup>球と<sup>おな</sup>同じ。  
だからショットする<sup>まえ</sup>前にカーソル  
を<sup>うご</sup>動かしてみると、<sup>て</sup>手球が<sup>たま</sup>的球に<sup>まと</sup>どう  
<sup>あ</sup>当たるのか、<sup>よ</sup>予想<sup>そう</sup>できる。
- このゲームには、<sup>じ</sup>時間<sup>かん</sup>制限<sup>せいげん</sup>がない。  
<sup>たま</sup>球の<sup>すす</sup>進む<sup>かんが</sup>コースをじっくりと<sup>かんが</sup>考え  
よう。そして、パワーメーターの  
<sup>ひょうじ</sup>表示が、<sup>ねら</sup>狙<sup>つよ</sup>いたい強さになったら、  
いざ、ショット!



# ☆セガ マイカードからのお願い☆

このカードをお使いいただくためには、カードキャッチャ  
(別売)が必要です。

\* カードを直接、本体に差し込まないでください。

——正しくお使いいただくために——

ぬらさない!

ま  
曲げない!



つよ  
強いショック  
はダメ!

ちや  
直射日光、  
ない  
大きらい!



キズつけない!

たか  
高い温度に  
ちか  
近づけない!



シンナーや  
ベンジンもダメ!

※カードには、何も貼りつけないでください。

- ぬらしたときは、完全に乾わかしてから使いましょう。
- 汚れたら、石けん液で湿らせた柔らかい布で軽くふいてく  
ださい。
- 使用後は、ケースに入れてください。

このカードは、テレビゲーム専用です。

かいもの  
買物や銀行カードとしては使用できません。

スコアブック

# ☆ SCOREBOOK ☆

ネーム <b>NAME</b>					
デイト <b>DATE</b>					
スコア <b>SCORE</b>					

ネーム <b>NAME</b>					
デイト <b>DATE</b>					
スコア <b>SCORE</b>					

ネーム <b>NAME</b>					
デイト <b>DATE</b>					
スコア <b>SCORE</b>					

ネーム <b>NAME</b>					
デイト <b>DATE</b>					
スコア <b>SCORE</b>					

スコアブック  
 ☆ **SCOREBOOK** ☆

ネーム <b>NAME</b>					
デイト <b>DATE</b>					
スコア <b>SCORE</b>					

ネーム <b>NAME</b>					
デイト <b>DATE</b>					
スコア <b>SCORE</b>					

ネーム <b>NAME</b>					
デイト <b>DATE</b>					
スコア <b>SCORE</b>					

ネーム <b>NAME</b>					
デイト <b>DATE</b>					
スコア <b>SCORE</b>					

新情報サービス  
セガ・JOY JOYテレフォン



東京 03-236-2999

大阪 06-333-8181



——“カードホルダー”プレゼントのお知らせ——

セガ マイカード<sup>おうほけん</sup>応募券を4枚<sup>まいあつ</sup>集めて、<sup>つき</sup>次の  
 ように、<sup>かんせい</sup>官製はがきに<sup>は</sup>張って<sup>おく</sup>送ってください。  
 ステキなカードホルダーがもらえます。

あなたの

(学 年)	職業	年 令	氏 名	住 所
----------	----	--------	--------	--------

SEGA	SEGA	SEGA	SEGA
マイカード	マイカード	マイカード	マイカード

(はがきの裏)

40	□□□□-□□
	東京都大田区羽田1-2-12 (株)セガ・エンタープライゼス 消費者サービス課 カードホルダー プレゼント係
	□□□□□□

(はがきの表)

セガ マイカード<sup>おうほけん</sup>応募券



C-5071



[www.emumovies.com](http://www.emumovies.com)

株式  
会社

**セガ・エンタープライゼス**

本社 〒144 東京都大田区羽田1-2-12  
 電話 03 (743) 7435 (代表)  
 お問い合わせ：TOY事業部  
 消費者サービス課  
 電話 03 (742) 7068 (直通)