



PARODIUS パロディウスだ!™

— 神話からお笑いへ —

© KONAMI 1990 • © KONAMI 1991



パロディウスだ!

— 神話からお笑いへ —



(((MIDI)))

MIDI対応機種

(((MIDI)))
MIDI対応機種

ジョイスティック操作対応
5inch FLOPPY DISK

68000

68000
5inch FLOPPY DISK

パロディウスだ!

— 神話からお笑いへ —



68000
5inch FLOPPY DISK

RA955

練習! 集まっていると地盤に落ちるこのスリル!!
マップは竹の難度から初心者まで、
しっぺん設定は思いのまま!!



感激!

パワーアップ! キヤコフスキーが!
パロディウスに大登場!!
クオ!テを基にしたMIDIサウンドが!
申し込まれたまをわわ!!

は は は
は は は



ゴウゴウの心はオカズだ!

アーケードほんまの完全移植!
かっても見ても題もしるハチャメチャ
シューティングゲームのついで登場!!

爆笑!



は



パロディウスだ! 特徴

その1 アーケード版完全移植! ゲームセンターの臨場感が君の部屋に...!

その2 MIDIを接続すればCD以上の美しいサウンドが楽しめる!

その3 パワーアップをオートとマニュアルの2種類導入。シューティングの苦手な人でもらくらくできる親切設計だ!

その4 コンフィギュレーションには機数設定などのサービスが盛りだくさん!

■ MIDI / 内蔵音源・シンクロ対応 (ローランド社 MT-32 / CM-32L)

MIDIを使用するには別売の専用MIDIボードが必要。OZ-6B(MI(SHARP))、又はSX-68M(SYSTEM SACOM) をご使用ください。本体の内蔵音源とMIDIの同期演奏がお楽しみ頂けます。

■ キーボード及びジョイスティック操作対応 (マウスでの操作対応はしていません)

■ 本製品を無断で複写すること及び買貨業に使用することを禁じます。



T4988602 56828 8

¥9,800 消費税別

コナミ株式会社

〒110 東京都千代田区神田神保町3丁目25 TEL 03-3264-5678(代)

KONAMI ORIGINAL GAME SOFTWARE

No.382733

MADE IN JAPAN



ユーザース マニュアル
USER'S MANUAL



毎度おおきに!

PARODIUS
パロディウスだ!™

— 神話からお笑いへ —

© KONAMI 1990 • 1991



△ 68000

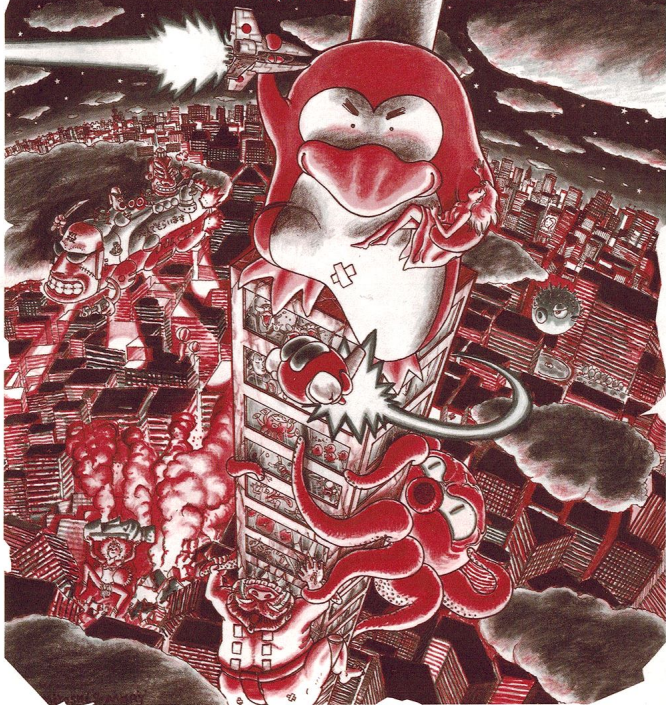
PARODIUS

パロディウスだ!

TM

— 神話からお笑いへ —

© KONAMI 1990 • 1991



西暦1990年、20世紀もあとわずかか押し迫った頃。全世界の人々は夢を失い

つつあった。役人たちは私腹を肥すことを至福とし、子供たちは親よりもバ

ソコンを愛し(マザコンではなくパソコンノ)、女性社員はセクシャルハラス

メントの恨みを晴らすため、と立ち上がり、若者は人類滅亡の危機を感じな

がらもゲームセンターに通っていた。これら諸悪の根元は……? 語るもお

そまじや、露にされた謎の大ダコだったのだ!

その頃、宿敵バグとの死闘を終え、有給休暇をとり、田舎でのんびりと野良

仕事に精を出すMr. パロティウスこと、タコの姿があった。我が家の建て売

りツボに帰る宇宙新聞を見た彼は、驚きのあまりマナ板から転げ落ちそうに

なった! そこには今地球を賑わしている謎の大ダコの顔写真があった。「父

ちゃん!!」何とそれは2年前から行方不明になっていた彼の父だったのだ!

そこへ新聞を見た旧友が駆けつけた。

●ピックパイパー……

第3次G大戦終結

後退役し、

たい焼き屋に

チューダ。 58歳。

●ベン太郎……趣味エアガンっこ。

ペンギンとペン子の間に生まれた子供。 9歳。

●ツインビー……双子の兄弟のどちらか。

可愛い顔で敵を虐殺する恐い奴。 17歳。

タコの真相を探るため、仲間と共に再び地球をめざして旅立った!





この度は、「パロディウスだ /
 ~神話からお笑いへ~」をお
 買いかた求め頂き誠にありがと
 ございます。プレイされる前
 にこの説明書をよくお読み
 いただき、正しい使用方法でお楽
 しみください。

パッケージ内容

- げーむでめすく - ・ ニ
 2枚
- USER'S MANUAL
 (本書) 1冊

CONTENTS

(も く じ)

起動方法	6
CONFIGURATION	
MIDI対応	7
ゲーム内容	9
ゲーム画面の説明	
HOW TO PLAY	10
操作方法	12
カプセルパワーアップ	14
ベルパワーアップ	16
プレイヤー紹介	18
敵キャラクター紹介	20
ステージ紹介	23
ハイスコアの登録	26
トラブルについて	
使用上の注意	27
あとがき	

起動方法

- ① 本体、モニターの接続を確かめ、**げーむでいすく1**をドライブ0に、**げーむでいすく2**をドライブ1にセットして[POWER]を入れて立ち上げます。
- ② タイトル画面表示後、ゲームがプレイできます。(10ページ参照)
- ③ タイトル画面表示中に、[F3]キーを押すと「CONFIGURATION」のモードに入りますので、各設定を行なってください。

HDご使用の方へ

ハードディスクを内蔵及び、起動時にハードディスクから立ち上げるよう設定されている場合、[OPT]キーを押しながら[POWER]を入れます。

CONFIGURATION

タイトル画面中に[F3]キーを押すとCONFIGURATIONの画面に変わります。カーソルをジョイスティックかテンキーの上下で移動させ、左右で選択、トリガー(A)ⓑもしくは[Z]ⓍⓄキーのいずれかで決定してください。なお、EXITでCONFIGURATIONのモードから抜け出せます。

- **PLAYER** …………… プレイヤー数を2機、3機、4機、7機、の中から任意に設定できます。(プレイヤーの機数設定)
- **DIFFICULTY** … ゲームの難度をいずれかに設定してください。(ゲーム難度の設定)
 - **EASY** (易しい)
 - **NORMAL** (普通)
 - **DIFFICULT** (難しい)
 - **VERY DIFFICULT** (かなり難しい)
- **BONUS** …………… 設定した得点になるとプレイヤー機が1機増えます。(ボーナス設定) 設定は4パターン用意されているのでそのうちから選んでください。

- 1回目 20,000点、2回目 80,000点で1機増加。
- 1回目 30,000点、2回目 100,000点で1機増加。
- 1回目 20,000点、2回目 _____ 増加なし。
- 1回目 70,000点、2回目 _____ 増加なし。

● **BUTTON** ジョイスティックの(A)(B)ボタンの機能を切りかえる事が(ボタン設定)できます。操作しやすい設定に変えてください。又、キーボード操作の[Z][X][C]キーの設定も自由に変えることができます。

● **SOUND MODULE** ■ Internal... X68000本体の内部音源になります。
 (音源設定) ■ MT-32/CM-32L... X68000本体の内部音源にMIDIの音源がプラスされます。

● **SOUND TEST** InternalとMT-32/CM-32Lの音量を調節するモードです。ドレミファ...とInternalとMT-32/CM-32Lの順に交代で音の流れてきますので、各々が同じ音量で聞こえるように調節してください。



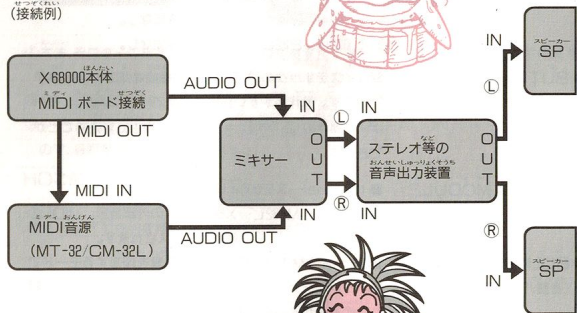
MIDI/内蔵音源・シンクロ対応

このゲームは、ローランド社製MIDI音源(MT-32/CM-32L)に対応していますので別売のMIDIボード(CZ-6BMI(SHARP)またはSX-68M(SYSTEM SACOM))と接続すると、内蔵音源に加え、さらに迫力ある豪華なサウンドでゲームを楽しめます。

MIDI使用上の注意

- * X68000本体にMIDIをつけて使用する場合、MIDI音源の接続及び、電源の立ち上げは、コンピュータの電源を入れる前にこなってください。
- * MIDI音源には、アンプ・スピーカーが装備されていませんので、ステレオ等の音声出力装置に接続してお楽しみください。
- * MIDIケーブルが5m以上(MIDI規格)の場合、信号が正常に伝わらない時があります。
- * MT-32/CM-32L以外のMIDI音源を使用の場合、音色が違ったり音が鳴らない場合があります。

ミディ おんげん せつぞくほうほう
MIDI音源の接続方法
 (接続例)



サウンド設定

MIDI音源 使用の時は、ゲームを始める前に「CONFIGURATION」の「SOUND TEST」で、音源装置および内蔵音源(OPM,ADPCM)との音量バランスを設定してください。

初期設定は、内蔵音源になっています。

詳細は、7ページの「CONFIGURATION」の「SOUND MODULE/SOUND TEST」の項をお読みください。

*効果音はMIDI対応となっております。

MIDI (Musical Instrument Digital Interface)

演奏状況をその他の対応機器に伝える為のデータ規格。MIDIについて詳しく知りたい方は市販の専門誌などをお読みください。

*MIDI端子より出力される送信データは個人で楽しむ目的以外で使用した場合、法律によって罰せられます。



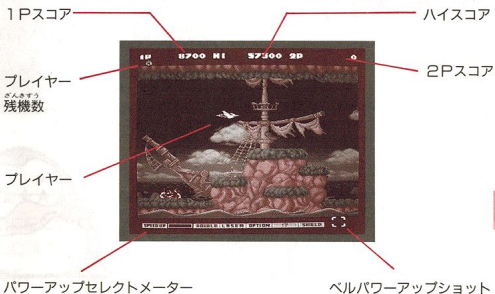
ゲーム内容

ゲームセンターを笑いの渦に巻き込んだあの「パロティウスだ！」が帰ってきました。おなじみ4人のキャラクター（ビックバイパー・タコ・ツインビー・ベン太郎）の中から1人選び、迫り来る謎の大ダコ軍団をやっつけてください。ステージは全部で10ステージあり、最高2周プレイすることができます。

パワーアップは2種類あり、カプセルを取るとパワーアップするカプセルパワーアップとベルの色を変えて取るベルパワーアップとがあります。バリアや巨大化、セリフの出るメガホンなど、いろいろなアイテムを使い分け高得点をめざしましょう。（ベルパワーアップでスコアを得ることもできます。）

残機数がなくなり、画面上のプレイヤーもやられてしまったら勿論ゲームオーバーです。2人で交代にプレイすることができるので、スコアを競い合いながらエンディングをめざしてはいかがですか。

ゲーム画面の説明





HOW TO PLAY

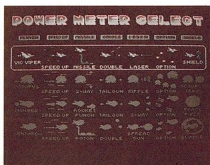
ゲームのロードが終わるとタイトル画面が表示され、オープニングデモが始まります。



① CONTROL

1Pプレイ又は2Pプレイを選択してください。

1Pプレイの時は[F1]キー、2Pプレイの時は[F2]キーを押すとプレイできます。ただし、2Pプレイの時は交代制となります。



② PLAYER SELECT

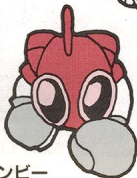
4つのキャラクターの中からプレイヤーを選んでください。それぞれ攻撃パターンが違います。ジョイスティックかテンキーで選び、パワーアップボタンがショットボタン、又はミサイルボタンのいずれかで決定してください。



タコ



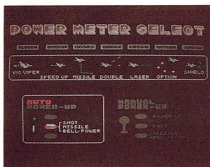
ビックバイパー



ツインビー



ペン太郎



③ CONTROL SELECT

パワーアップやショットのボタンの操作を、オートパワーアップ(自動)にするか、マニュアルパワーアップ(手動)にするかが選択できます。

(12ページ参照)

カプセル
パワーアップ



ある特定の敵を倒した時に出現するカプセルを取ると、パワーアップセレクトメーターが点灯します。パワーアップボタンを押してパワーアップしてください。(オートパワーアップの時は自動でパワーアップします。)

(14ページ参照)

ベル
パワーアップ



アイテムを持っている敵を倒すとベルが出できます。ベルにショットをあてると色が変化し、取るとそれぞれ特殊な攻撃ができます。

(16ページ参照)



④ CONTINUE

ゲームオーバー後10カウント内に1Pならば[F1]キー、2Pならば[F2]キーを押すと、引き続きプレイすることができます。又、プレイヤーセレクト、コントロールセレクトも再度選び直せます。



PAUSEについて

[ESC] キーを押すとゲームが中断します。もう一度 [ESC] キーを押すと、ゲームが再開します。



操作方法

「パロティウスだ!」の操作方法にはマニュアル操作(マニュアルパワーアップ)とオート操作(オートパワーアップ)とがあります。各々パワーアップの方法やゲームのレベルも異なってきますので、操作方法をコントロールセレクトで選びプレイしてください。

操作方法一覧表

	カプセルパワーアップ	ショット	ミサイル	ベルパワーショット
マニュアルパワーアップ	Ⓑ Ⓒ	Ⓐ ×	Ⓐ Ⓓ	Ⓐ押しながらⒷ Ⓓ
オートパワーアップ	自動	ショットボタンでまとめて発射します。		

キーボード操作

プレイヤーの動作

(マニュアル、オート共通)

後方上

7または4+8

前方上

9または8+6



後方下

1または4+2

前方下

3または6+2

ショット、パワーアップの操作

マニュアルパワーアップの場合

ミサイル+
ベルパワーショット



ショット
ボタン



カプセル
パワーアップ



オートパワーアップの場合



ショット・ミサイル・ベルパワーアップを1つのキーで発射できます。Z X C のいずれかを押してください。

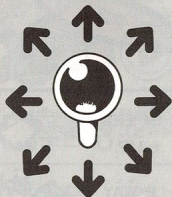


ジョイスティック操作

プレイヤーの動作

(マニュアル、オート共通)

8方向に移動



ショット、パワーアップの操作

マニュアルパワーアップの場合

ベルパワーショット…… ショットボタン

を押しながらパワーアップボタンを押してください。



カプセル
パワーアップ



ショット・
ミサイルボタン

オートパワーアップの場合

ショット・ミサイル・ベルパワーアップを1つのキーで操作できます。A, B ボタンのどちらかを使用してください。

CONFIGURATIONで
ショット・パワーアップの
操作を変えることができ
るよ。





カプセルパワーアップだ!

ある敵を破壊すると出てくるエネルギーカプセルを取ることに、パワーアップセレクトメーターに表示されたパワーアップの種類が順番に光り、好きなゲージのところでパワーアップボタンを押すと、その機能が使えます。(オートパワーアップの時は自動でパワーアップします。)

	ビックバイパー	エネルギーカプセル	タコ	エネルギーカプセル
SPEED アップ UP	SPEED アップ UP	5段階に スピード アップ	SPEED アップ UP	5段階に スピード アップ
MISSILE	MISSILE	ミサイル	2-WAY MISSILE	2方向 ミサイル
DOUBLE	DOUBLE	2方向 ビーム砲	TAILGUN	ぜんごう 前後砲
LASER	LASER	レーザー	RIPPLE	リップル レーザー
OPTION	OPTION	最高4体	OPTION	最高4体
!?		!?		!?
SHIELD	SHIELD	バリア	OCTOPUS TRAP	バリア



★ **!?**ゲージはパワーダウン！^{いま} 今までの苦勞が水の泡に……^{くろう みず あわ}

★ エネルギーカプセルの中にはルーレットカプセルが落ちており、それを取るとパワーアップ
セレクトメーターがルーレットのように^{なかに}高速点滅^{しほ}します。パワーアップボタンを押すとルー
レットは止まり、止まったところのパワーアップをします。

(オートパワーアップの時はルーレットのパワーアップはできません。)

★ 同時にいくつものパワーアップを使うことができます。(但し、「DOUBLE」と「LASER」、
「ベルパワーアップ」と「SHIELD」の併用はできません。)



SPEED
アップ



5段階に
スピード
アップ

SPEED
アップ



5段階に
スピード
アップ

ROCKET
PUNCH



ロケット
パンチ

POTON
MISSILE



かんづ
貫通
ミサイル

TAILGUN



せんこう
前後砲

DOUBLE



ほうこう
2方向
ビーム砲

3-WAY



ほうこう
3方向
ショット

SPREAD
GUN



こうはん
広範囲
爆弾

OPTION



さいこう
最高3体

OPTION



さいこう
最高3体

!?

!?

FORCE
FIELD



バリア

BUBBLE



バリア





ベルパワーアップだ!

- アイテム敵を倒した時に出現するベルを取ると、特殊な攻撃をすることができます。
- ベルは通常黄色ですが、ショットを4発当てることで



と変化します。この色の変化を2回繰り返すとベルは爆発して消滅してしまいます。

- ベルパワーは同時に1種類しか持てず、新たに他のベルパワーを取るとストックされていたベルパワーはキャンセルされます。

ベルパワーの種類

スコア



YELLOW

このベルを取るとスコアが加算されます。最初は500点ですが、連続して取ると500点→1000点→2500点→5000点→10000点とアップします。ただし、一度でもベルを取り逃がすと再び500点からとなります。



スーパーボム



BLUE

画面上の敵にダメージを与える事ができます。3発までストックできます。キーボード操作ではミサイルボタンで発射でき、ジョイスティック操作ではショットボタンを押しながらパワーアップボタンを押すと発射することができます。

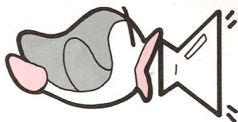


メガホン



ホワイト
WHITE

一定時間プレイヤーの前にメガホンが
つきます。このメガホン、いろんなセリフ
が出てきて敵を倒し、しかも、バリアの
代わりにもなります。



巨大化



グリーン
GREEN

一定時間プレイヤーが巨大化します。
巨大化している間、プレイヤーは攻撃でき
ませんが、無敵状態になっているので体当
りて敵を倒すことができます。



菊一文字

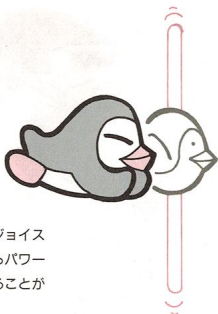


レッド
RED

菊一文字は発射された後、プレイヤー
の少し手前で上下に伸びて、そこに触
れた敵、及び敵の弾を消滅させます。

ストックは3発まで可能です。

キーボード操作ではミサイルボタンで、ジョイス
ティックではショットボタンを押しながらパワー
アップボタンを押すと菊一文字を発射する
ことができます。





パロディウスだ! プレイヤー紹介の図

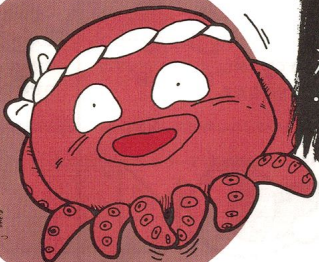
スーパースォルジャー SUPER SOLDIER TAKO

この物語の主人公。

謎の大ダコ（しやうたい、まぐろ、たぬみずか、しやうたい）の正体を探る為自ら主役を買って出た。前後に発射する

テイルガン、リップレーザー、2-WAYミサイル等の技を持っている。

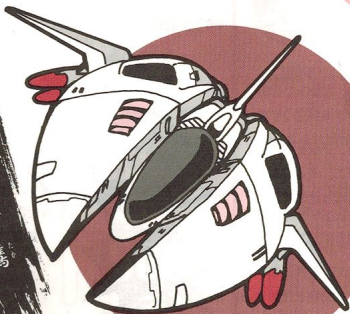
バリア代わりのOCTOPUS TRAPはタコ壺の意味。敵の攻撃が当たるとヒビが入る細かい演出が見物だ。



俺がタコだ!

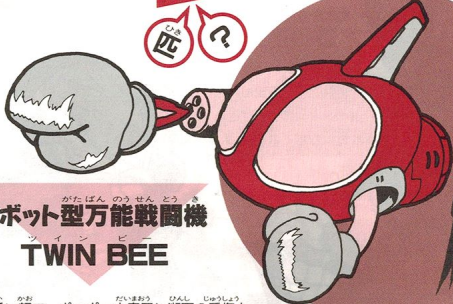
超時空戦闘機 ビックバイパー VICVIPER

数々のバクテリアの攻撃から惑星グラディウスを救った伝説に残る名機。自家製のたい焼きを食べ過ぎてスーパーデフォルメ化してしまったビックバイパーだが、バスケットシューズを履いてテケテケ走る歩行型ミサイルを新武器に、強力なレーザーも搭載して蘇った。



時空を越えた銀翼の鷹

これが地球を守る
4人の勇者だ!

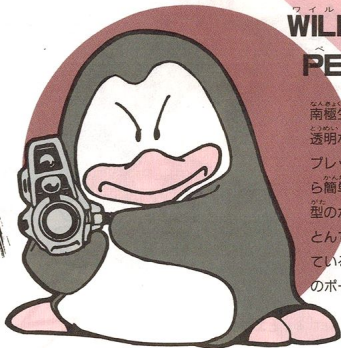


12ボット型万能戦闘機
TWIN BEE

ロケットパンチが
大地を切り裂く!

可愛い顔で、ポコポコ大魔王に瀕死の重傷を負せた暴れ者。親友「タコ」の知らせを受けシナモン博士から新兵器ロケットパンチを受け取り、地球まで飛んで来た。オプションの分身の術は、自機が動かないと別れてくれないのが難点。ロケットパンチは発射した後ブーメランのようにちゃんと帰ってくるんだ。

WILD FELLOW
PEN TAROU



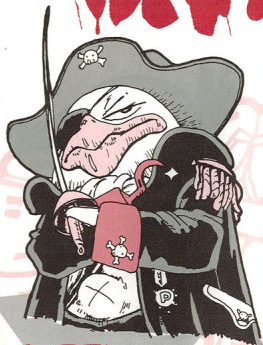
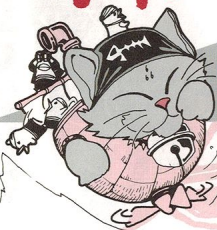
南極生まれの子ペンギン。透明な爆風で敵を倒すフレットガン。ザコ敵なら簡単に貫通するクジラ型のポットンミサイルなど、とんでもない武器を持っている。敵にやられた時のポーズがまた可愛い。

大タコの首は
オレが取る!

てき 敵 キャラクター 紹介 の 図

せんかん
ネコ戦艦

かいぞく
海賊キャプテン・ベンギ
ンノフスキーの愛船。海
でく 賊ベンギンの下っばども
が攻撃してくるぞ！



ホットリップス

くち
口からイレババという高
速追跡弾を発射し、プレ
イヤーを苦しめる。



キャプテン
ベンギンノフスキー

こいん じん しなが
子分8人を従え、海を暴れ狂う極悪非道
な海賊ベンギン。

イーグル
「ワシ・サフノスケ」

クレージーイーグル。自
分の羽を飛ばして攻撃し
てくる。弾が当たると帽
子からあたりマークが飛
び出すぞ！



ちちびんたりカ

もと
元ラスベガスNo.1のダン
サー。あまりの美しさ
と気品の高さ故に巨大化し
た可哀想な女。彼女の踊
りはちょっとエッチかも

...

はっは
この地球は我

恐怖!?
地獄のゴルゴタ軍団
お笑いと共に
やってきた
悪魔達!!

走り屋

「さくら玉吉」

がめんばま
画面狭しと走り回る忙し
い奴。



フタシオ

すもうかい
相撲界のやっかい者。四肢を踏むとまわし
を投げてしまうただの露出狂。



フンガー ・ごめりんこ

クエウ
火口から吐き出す「ナス
にはほんしんろう
ガママ」で、日本情緒もブ
手壊し。



ヨシコ&ヨシオ

おたこ おんた
男と女のモアイが繰り出
す息のあったコンビネー
ション攻撃に、思わず赤
面!!



サモアイ3号

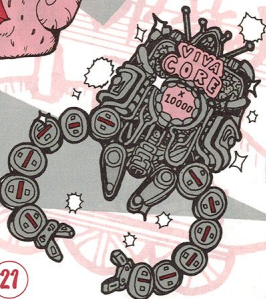
あつくる
暑苦しい顔のモアイ君。
うちゅうせんかん
宇宙戦艦モアイの戦士。



電飾コア

でん・しょく
バクテリアンの失敗作・
レシバハイク
ピックコアの改良型。「今
度は弾を堅いピンボール
にしてみました。」

かがくしゃでいびんぼうだん
科学者代表談



つはつ
わん
々のものだ!!



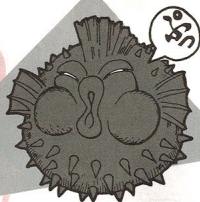
ココ・ピク

自分の頭を勝ち割って敵を攻撃する異例な技を披露してくれる。



フーヤン

鋭い毒針で攻撃してくる。怒らせると、オラオラ/どンドン膨れるぞ!



これが謎の大ダコの正体!!

コルゴダタコベエ

今回の事件の張本人。襟にされ怒りまくっているこの謎の大ダコの正体は果して主人公「タコ」の父なのか??

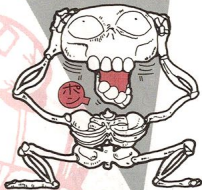


吉原ダユー

この世に未練を残して死んでいった遊女達の怨霊が、吉原ダユーになって現われた/彼女のエクトプラズムには要注意だ。

ガチャピン

自分の頭をほおり投げては一人でキャッチボールをしている愛敬者。見とれてたら殺られちゃう。



パロディウスだ! ワールド! はちめちャステージ大公開!



アイランド オブ
バイレーツ

ここは魔の海域と恐れられ数多くの船舶が座礁している。その原因は、腹をすかしたアホ面の海賊ペンギンの仕業であるといわれている。

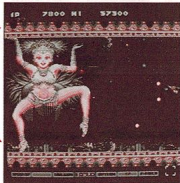
ピエロの涙も三度まで

歌舞伎町か福原か? いや、ここは世界のギャンブラー自己中心派が集まるラスベガス。ステージの締めくくりは、ショーガールがイヤと言うほどシメてくれる!

ステージ
1

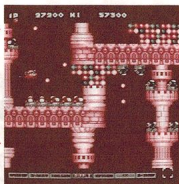


ステージ
2





ステージ 3

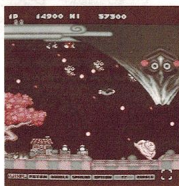


ラビリス ～お菓子城の謎～

チルチルミチルも訪れたと言う
お菓子の城。一度入った者は出
口が分からなくなり、2度と生
きては出られない。

(…だろう!?)

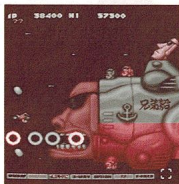
ステージ 4



嗚呼！日本旅情

自然と情緒にあふれるこの日本
も、今や敵の前進基地「浮沈空
母」と化していた。敵に改造さ
れたこの母国を救うのだ!!

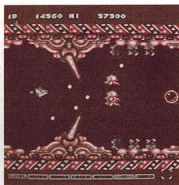
ステージ 5



宇宙戦艦モアイ

「船には女は乗せねえ」と言った
のはマルコポーロ。そしてここ
にモアイしか乗せない船があっ
た/モアイは永遠に不滅です。

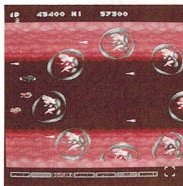
ステージ 6



軍艦マーチで 今日もフィーバー!

もってけドロボー/新装開店バ
チンコ玉の雨あられ/フィーバ
ー台に迷い込んだプレイヤーは
怒濤の如く降り注ぐ敵の攻撃を
かわしきれるか?!

ステージ
7



ビューティフル
ギャルズ

エデンか、ハレムか、天国か、俱
楽部「女子大生」の美女が総出演
で第7ステージを飾る。

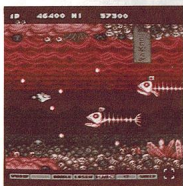
ステージ
8



もっとも
北の国から'90

北極大陸の奥深く、「ルールル
ル」と呼ぶ声が聞こえてくる。ペ
ンギンの住む洞窟がプレイヤー
を呼んでいる。

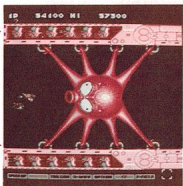
ステージ
9



ナイト オブ ザ
リビングデッド

夜は墓場で運動会。ゾンビは死
なない、テストもない。ゾンビが
歌い、骨魚が踊る。人骨もゆれ、
ペンギン達の霊が叫ぶ。

ステージ
10



タコの要塞

バクテリアンの高度な科学力と
低レベルな思考力で築き上げた
最終要塞。ここに謎の大ダコ、
ゴルゴダ・タコベエの姿があっ
た！

ハイスコアの登録について。



「GAME OVER」表示後、そのゲーム
得点が上位から10位以内の場合、画面が
「ハイスコア登録」に変わります。

テンキー又はジョイスティックを左右に
動かして名前を登録し、ショットかパワ
ーアップボタンで決定してください。

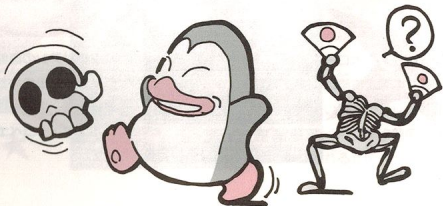
トラブルについて。

① ロードしない——!?

プログラムが正常に動かなかったり、ロード出来なかった場合には、もう一度マニュアル
の起動方法をお確かめください。それでもプログラムが正常に動かない場合は、弊社まで
ご連絡ください。

② ディスクを壊してしまった——!!

お客様の操作ミスで、ディスクが壊れてしまった場合は、実費で交換致します。
当社にディスクをお送り頂く前に必ず電話等でご連絡頂きますようお願い致します。



し ようし ょう ち ゅう い お よ ね が
使用上の注意及びお願い

■ディスクの取扱いは十分に注意し、以下の事を守るようお願い致します。

- ディスクのアクセス中(アクセス表示ランプが赤色)は、絶対にフロッピーディスクを取り出さないでください。
- ディスクをほこりや湿気の多い所、磁気のある所に置かないように注意してください。

■このゲームはマウスでの操作はできません。

■長時間にわたりゲームをする時は、1時間毎に10分～20分の休憩をしましょう。

- 落丁、乱丁を除き、この取扱説明書の再発行は致しません。
- この商品は、コナミ工業株式会社が開発したオリジナル商品です。当社の許可なく映像、音響、プログラム、印刷物等の複製や賃貸業での使用を禁じます。
- 商品は慎重に検査し、万全を期して出荷しておりますが、万一お気付きの点がございましたら、下記のコナミ営業部「X68000係」までご連絡ください。
関東地区 ▶ 〒101 東京都千代田区神田神保町3-25 TEL. 03-3264-5678代
関西地区 ▶ 〒561 大阪府豊中市庄内栄町4-23-18 TEL. 06-334-0335代

なお、商品を直接お送り頂く前に、必ず電話等でご連絡くださるようお願い致します。



コナミ株式会社

〒101 東京都千代田区神田神保町3-25 TEL. 03-3264-5678代
〒561 大阪府豊中市庄内栄町4-23-18 TEL. 06-334-0335代