

SONIC 2

THE HEDGEHOG

取扱説明書

GAME GEAR

ソニック・ザ・ヘッジホッグ2

THE HEDGEHOG

SONIC

SONIC TAILS

SONIC 2

THE HEDGEHOG

Don't just sit there and waste your precious time. When you want to do something, do it right away. Do it when you can. It's the only way to live a life without regrets.



SEGA

このたびはゲームギアカートリッジ
「ソニック・ザ・ヘッジホッグ2」をお買い上げいただき、
誠にありがとうございました。
ゲームを始める前にこの取扱説明書をお読みいただきますと、
より楽しく遊ぶことができます。

CONTENTS

プロローグ.....	4	18	ゾーン
コントロール.....	6	24	エネミー
アクション.....	8		
プレイ.....	10	30	使用上の注意

ソニックが走る!

ソニックが回る!!

ソニックが跳ぶ!!!

ソニック・ザ・ヘッジホッグは
世界中でいちばん
頼りになるヤツさ。



負けない。

くじけない。

あきらめない。

SONIC 2

THE HEDGEHOG

Don't just sit there and
waste your precious time. When you want to do something,
do it right away. Do it when you can.
It's the only way to live a life without regrets.

PROLOGUE プロローグ



フリッキー



ソニックへ
サウスア
マンにさら

ボクは、
れて、こ

アイラ
ってい

ドク
たい

6台
ソニ

き

ソニックの活躍で平和を取り戻した
サウスアイランドに、またもや世界征
服を企むドクター・エッグマンの魔の
手が迫っていた。

その日、いつもの気まぐれな冒険の
旅から戻ったソニックのもとに
彼の小さな相棒“マイルス”から
一通の手紙が……。



リッキー



ポッキー



ペッキー



ロッキー

クッキー

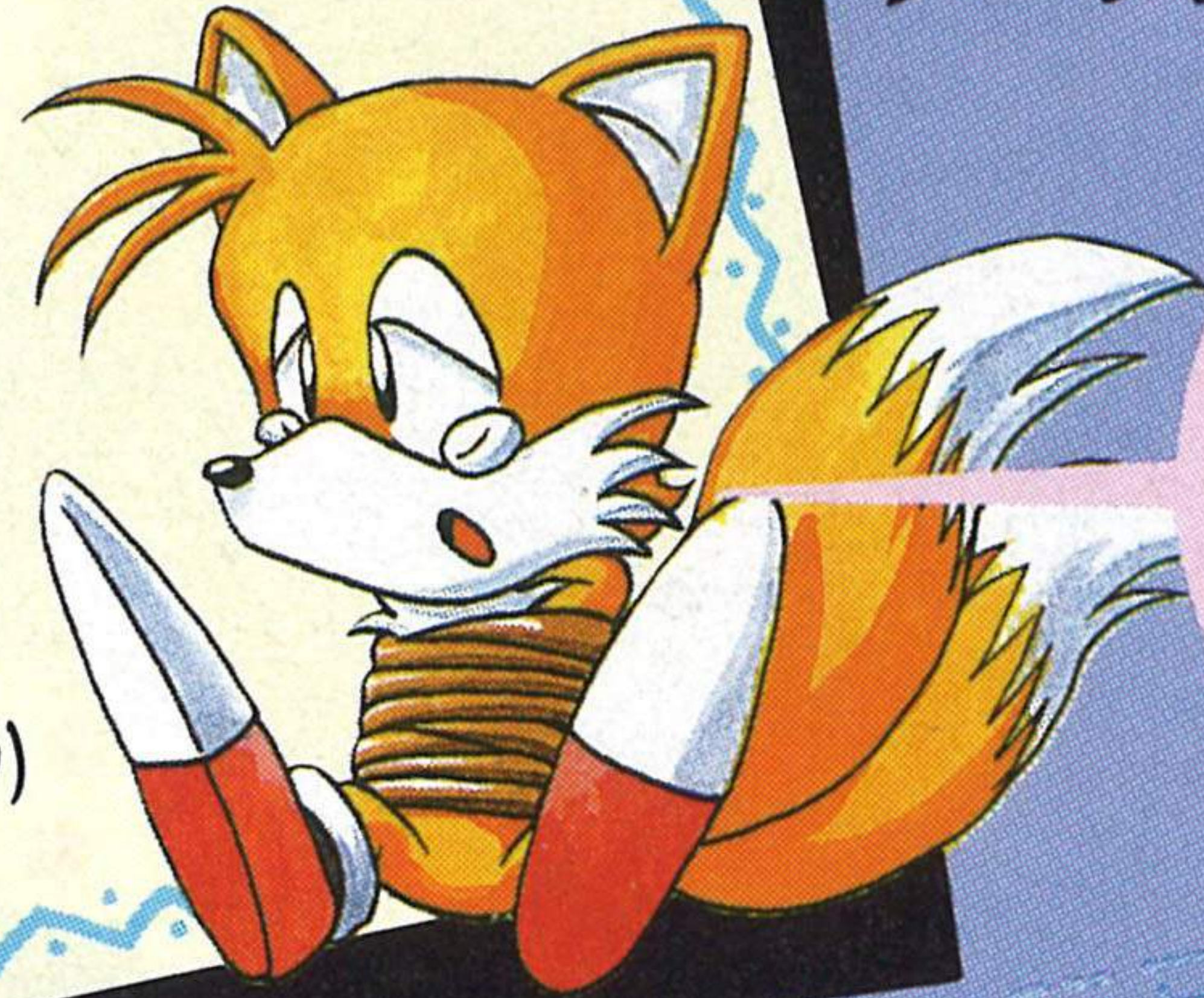


マイルスと島の仲間たちの運命は？

6つのカオスエメラルドの
ありかとは？

手紙を読み終えるやいなや、
ソニックは走り出していた……。

本名/マイルス・パウアー
ニックネーム/テイルス
ソニックにあこがれる男の子。
2本のシツポは元気の証だ。



イランドの仲間たちは、みんなドクター・エッグ
われちゃったんだ。
“CRYSTAL EGG” という所に捕らえら
の手紙を書かされてるんだ。でも、ここへはサウス
ンドのどこかにある、6つのカオスエメラルドを持
ないと来れないらしいよ。
ター・エッグマンは、
の恐ろしいロボットを造って、
ックが来るのを待ち受けてるから
をつけて……。
マイルスより

CONTROL コントロール

スタートボタン

方向ほうこうボタン



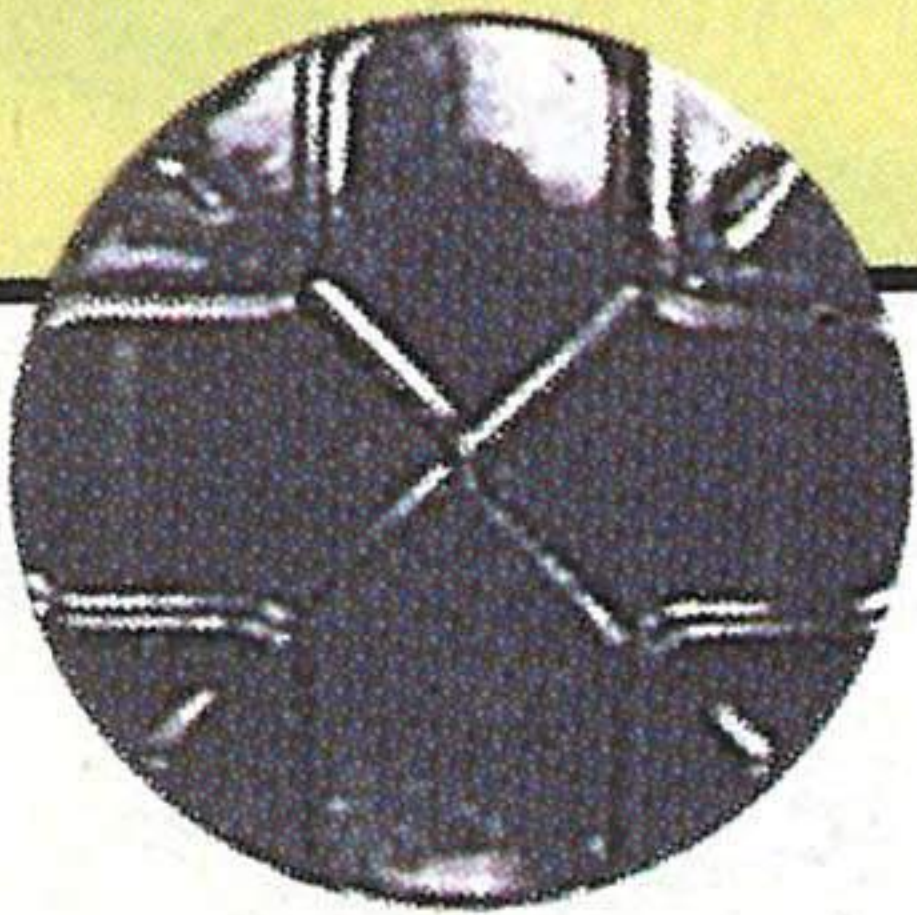
②ボタン

①ボタン



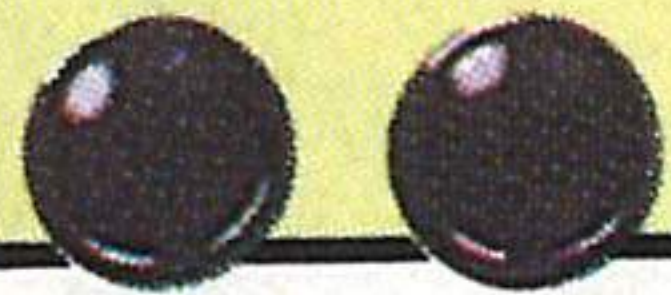
スタートボタン

ゲームのスタートとゲーム中のポーズに使います。ポーズ中にもう一度押せばゲームが再開するという優れたものです。



方向ボタン

左右で走り回って、一方を押し続けるとギューーンと加速します。走りながら下を押すとグルグル回転しながら進んで、立ち止まって上下を押すと画面が上下にスクロールするので便利です。



①②ボタン

回転ジャンプでビュンビュン跳んで、敵に体当たりアタック!!

ACTION アクション

ハングライダー



- ほうこう 方向ボタン ➤ ひだり じょうしょう 左で上昇して、みぎ かこう 右で下降します。じょうげ つか 上下は使いません。
- ①②ボタン ➤ ハングライダーから飛び降りちゃいます。

じょそう 助走をつけてハングライダーに飛びつき、じょうしょう かこう 上昇と下降の
とき ほうこう 時の方向ボタンは“チョン”とおかん お 押し感じで、おしっ
ぱなしにしないこと。なるべくほうこう 方向ボタンを
つか 使わないのがうまくと 飛ぶコツです。

水切^{みずきり}



方向ボタンを押したまま、地上から水面に向か
 って回^{かいてん}転アタックをすると、水^{みず}切^きりで水^{すい}面^{めん}を進^{すす}む
 ことができます。でも、水^{みず}切^きり中^{ちゆう}に方^{ほう}向^{こう}ボタ^んを
 離^{はな}すと沈^{しず}んじ^{やう}うので要^{よう}注^{ちゆう}意^いです。

歯車^{はぐるま}

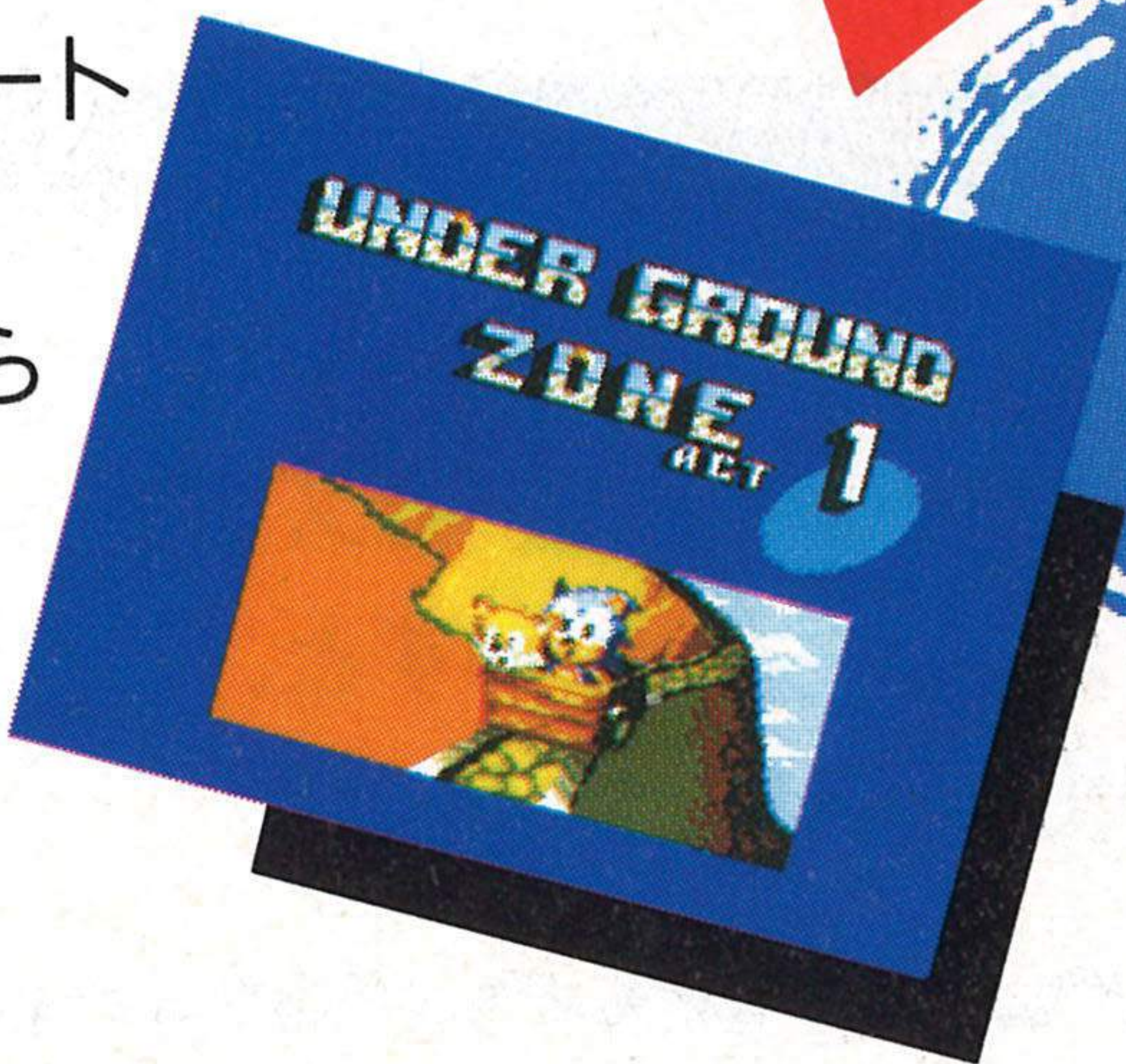
ジャンプして歯^は車^{ぐるま}にくっついたら、方^{ほう}向^{こう}ボ
 タンの右^{みぎ}を押^おして歯^は車^{ぐるま}の回^{かいてん}転^{てん}ス^{ピー}ド^ドをアッ
 プ。①ボタ^んか②ボタ^んを押^おすと、ソニッ^クが
 バイーンと飛^とび出^だしていき^ます。



HOW TO PLAY プレイ

ゲームスタート

タイトル画面でスタート
ボタンを押して、
ゾーン表示画面が出たら
ゲームスタート！
わりとドキドキす
る瞬間です。



ゲームの進行^{しんこう}

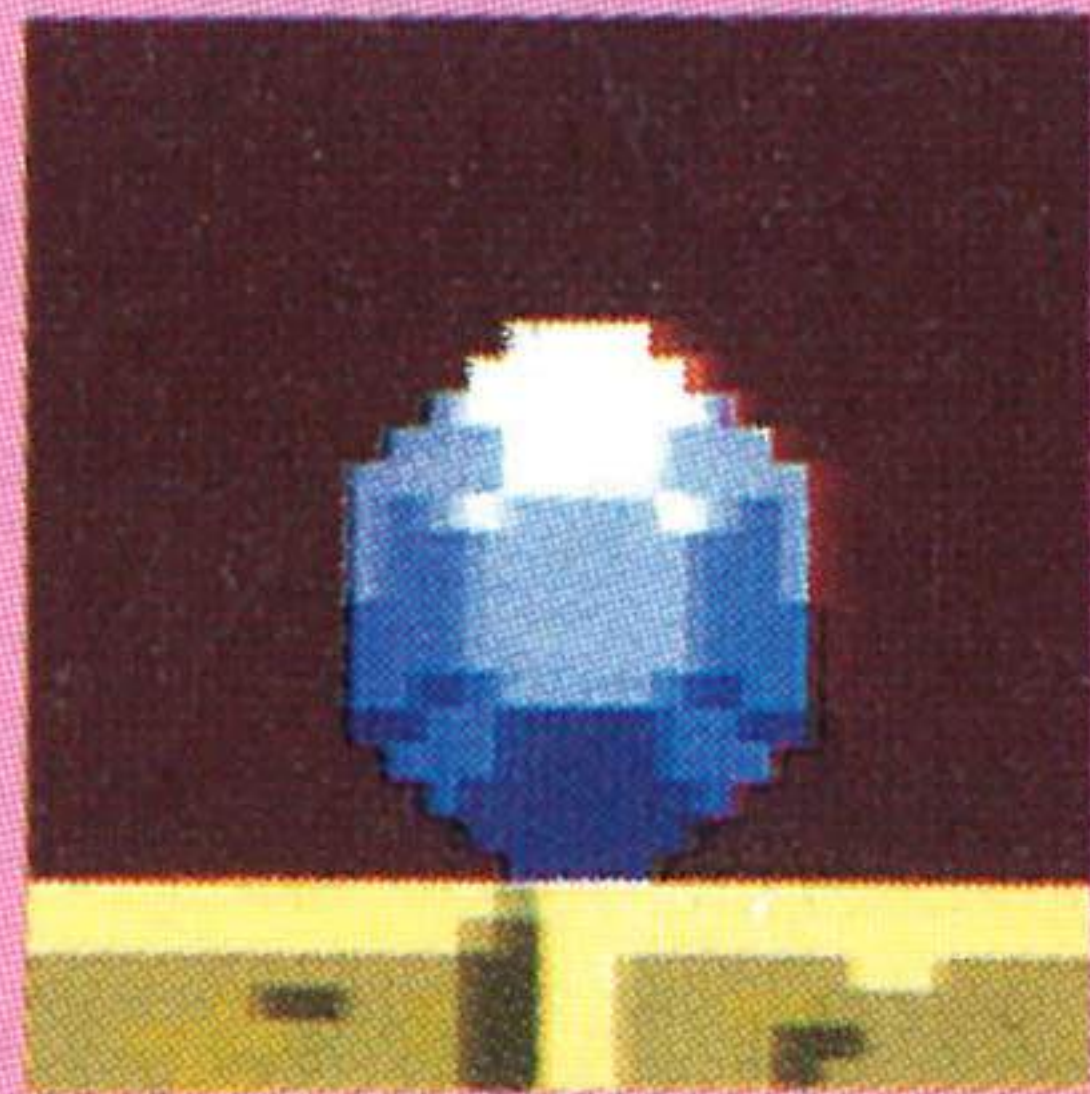


ソニックは回^{かいてん}転アタックで敵^{てき}を倒^{たお}し、リングを取^とり、数^{かず}々^{かず}のトラップも何^{なん}のその、全^{ぜん}7ゾーンをドンドン進^{すす}んじゃいます。

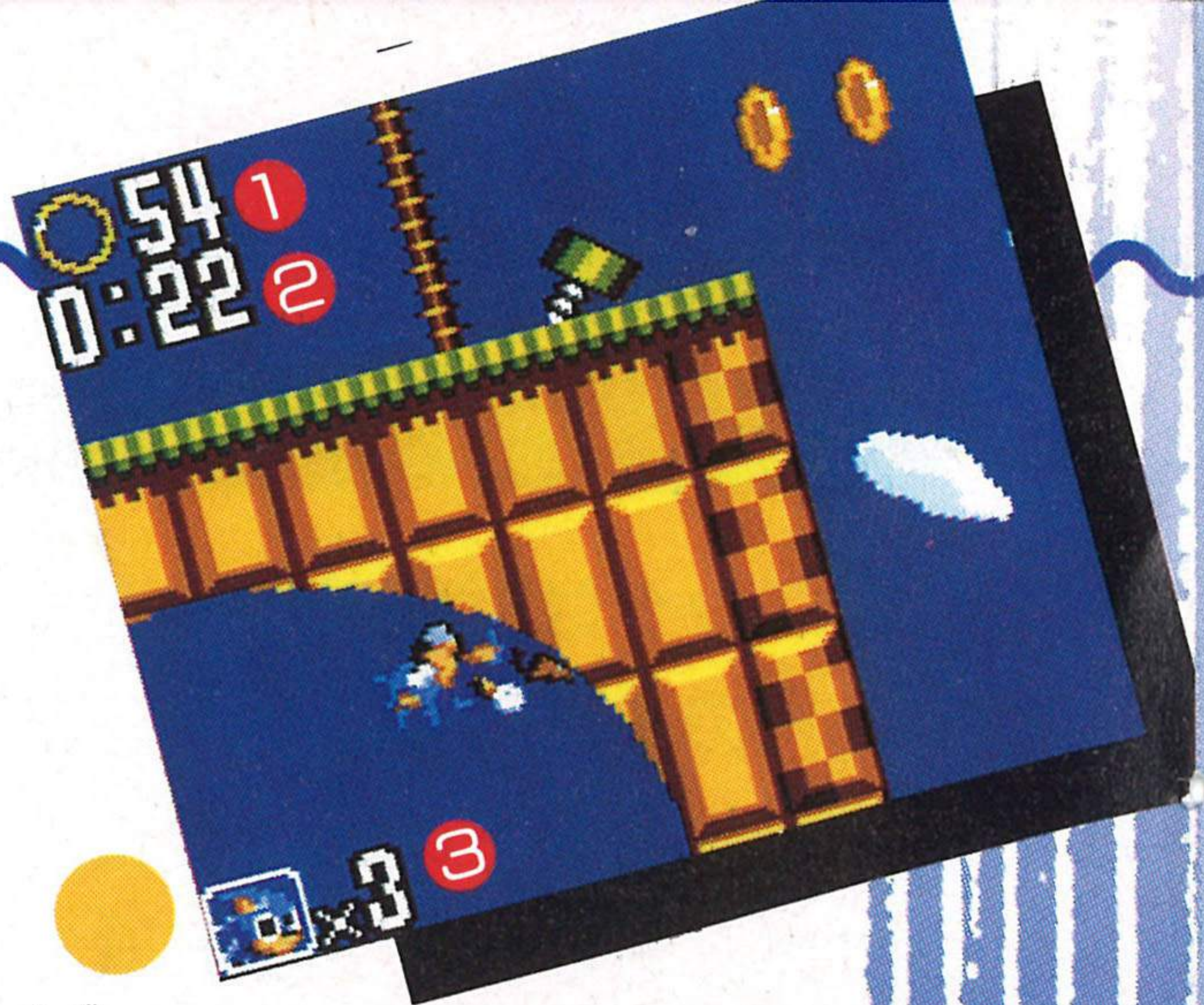
アクト1・2の終^おわりにあるボ^おーナ^おスプレ^おートを通^{つう}過^かすればアクトク^おリア。そして、アクト3で敵^{てき}のボ^おスをバイ^おーンと倒^{たお}し、カプセルを壊^{こわ}して仲^{なか}間^まを救^{きゅう}出^{しゅつ}すればゾ^おーンク^おリアです。

カオスエメラルド

カオスエメラルドは、ゾ^おーン1~6にひとつずつ隠^{かく}されています。そして、カオスエメラルドをひとつ取^とるごとに、コンテ^おィニ^おューの回^{かい}数^{すう}が1回増^ふえる…というのはナイシ^おョの^お話^わです。



HOW TO PLAY プレイ

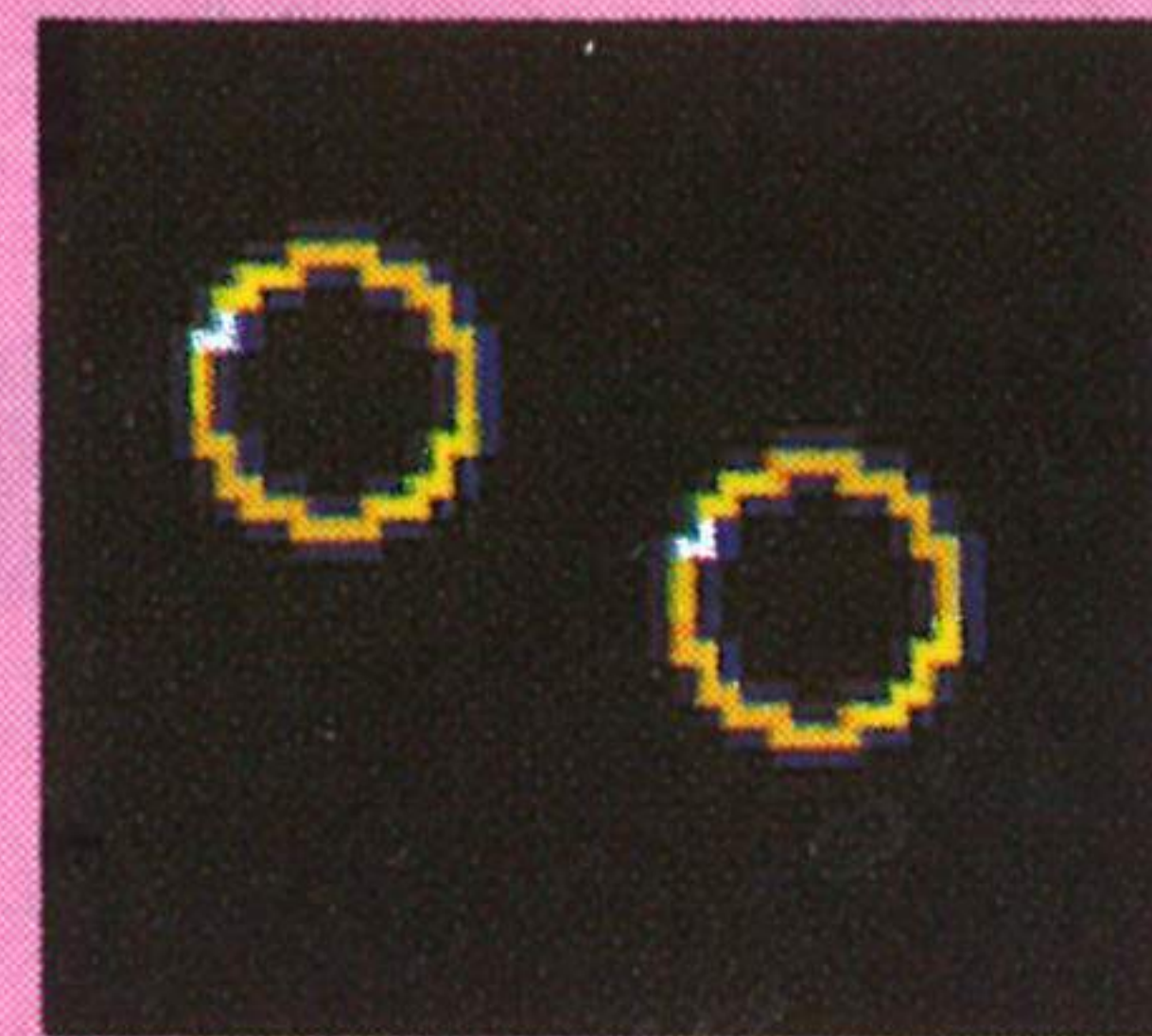


画面がめんの見方 みかた

- ① リングの数 かず ひとつのアクトで取った数です。
- ② 経過時間 けいかじかん 10:00になるとタイムオーバーで、ソニックプレートの数字が減っちゃうから要注意です。
- ③ ソニックプレート みぎがわ 右側の数字がソニックの残り数で、これが1のときにソニックがダウンしちゃうと、ガン！ゲームオーバーです。

リング

ソニックが1個でもリングを持っていれば、ダメージを受けてもダイジョーブ。ただし、そのときも持っていたリングは全部散らばっちゃうから、落ちたリングは慌てず急いで拾い集めましょう。



ソニックの1up

1つのアクトでリングをジャンジャン集めて100個になったときと、1upアイテムを取ったときにソニックは1upします。

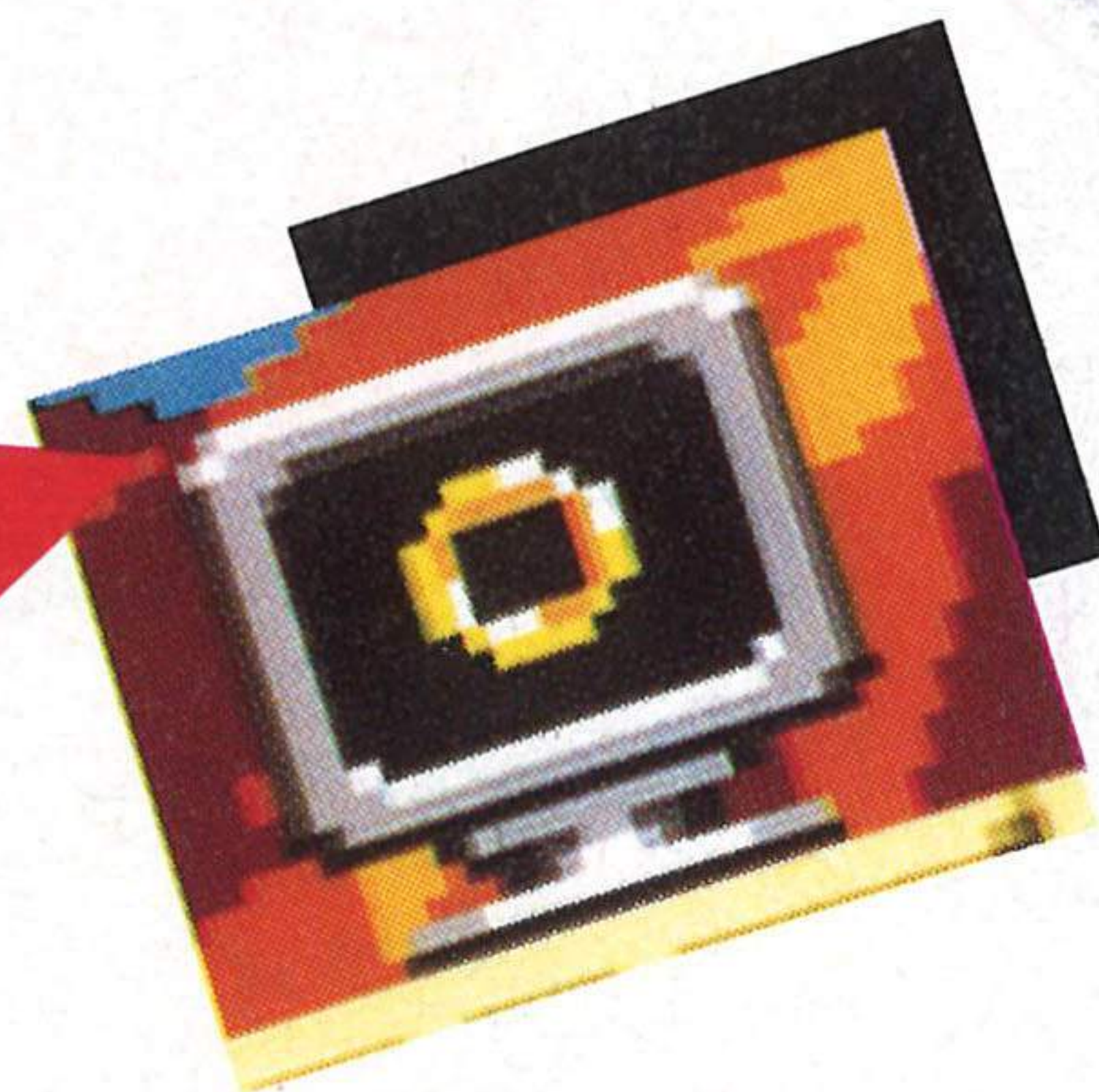
HOW TO PLAY プレイ

アイテム

しかく 四角いアイテムボックスを回転アタックで
ドカンと壊すと、いろいろなアイテムを取
ることが出来ます。

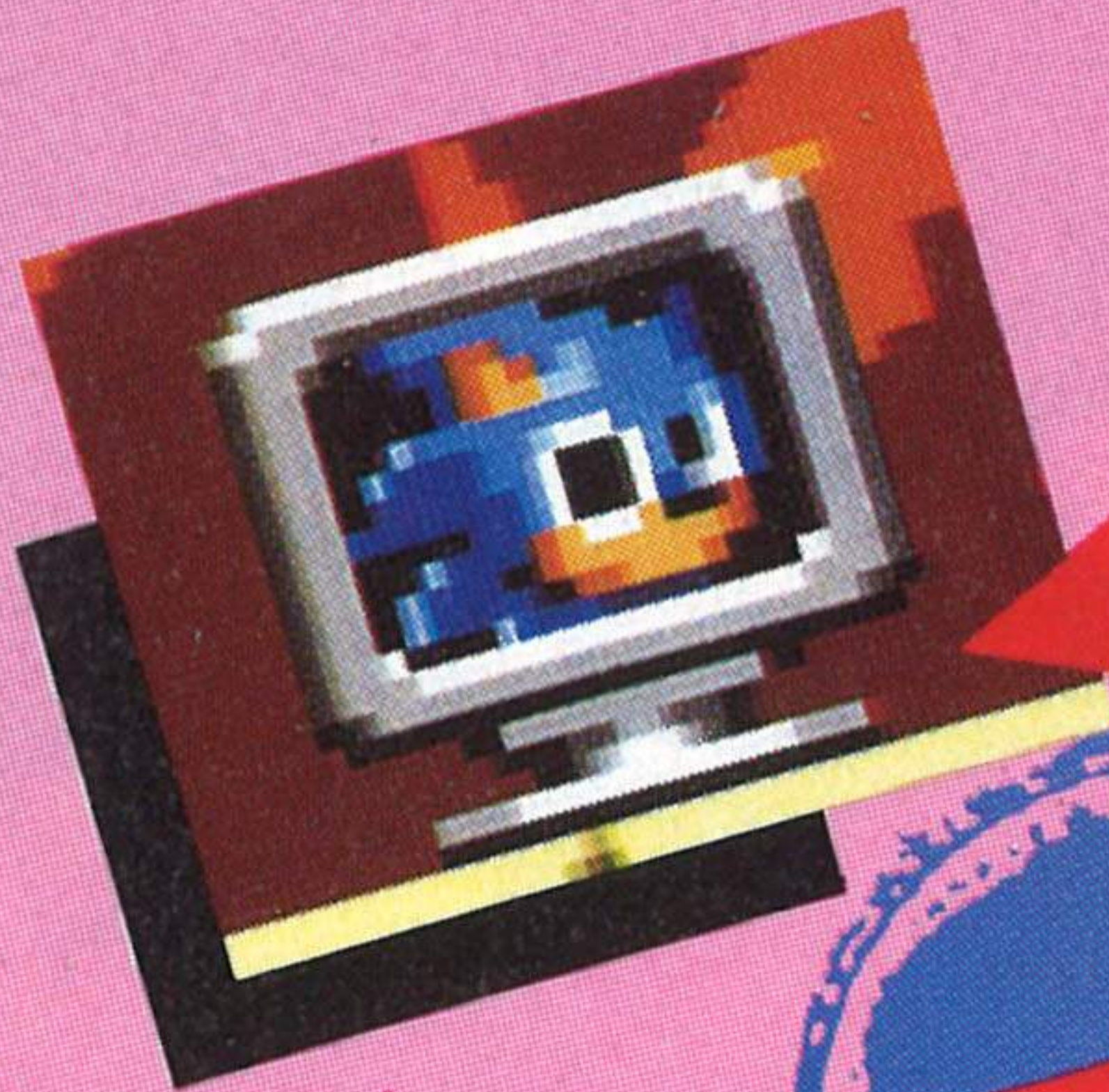
なんと、
リングが10個も貰えちゃいます。

ビッグ10リング



SONIC 2

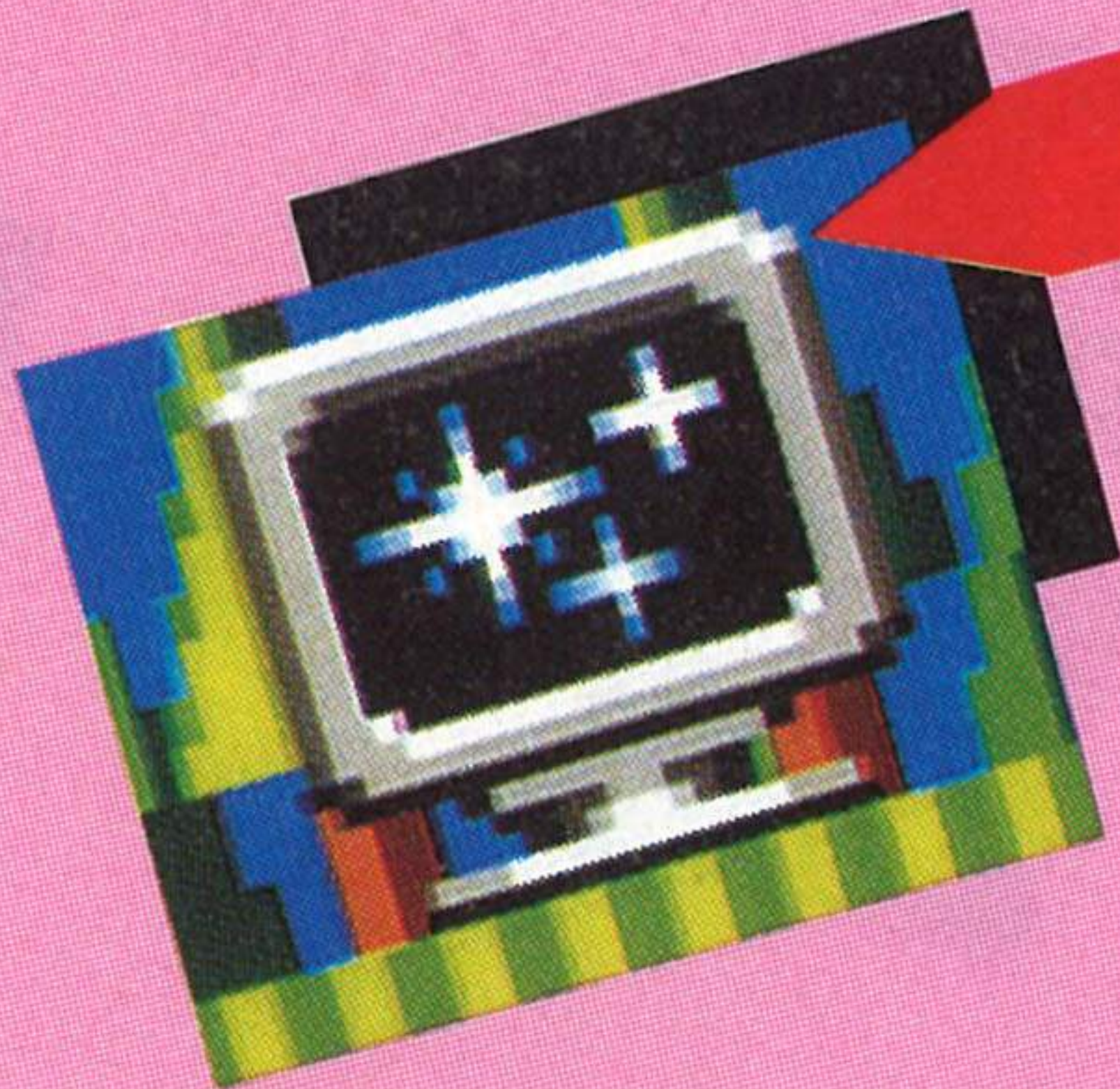
THE HEDGEHOG



1UP

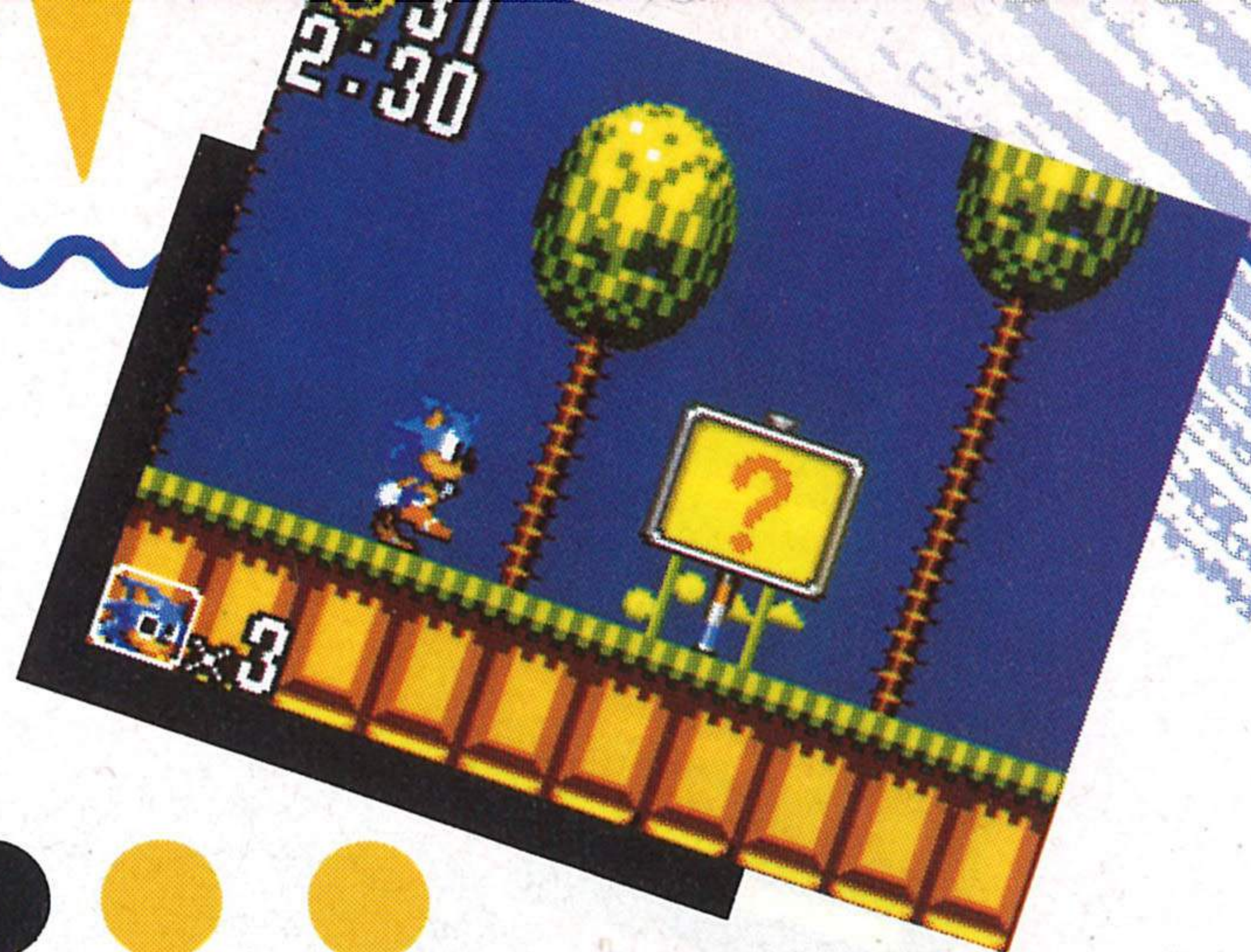
ラッキー！
ソニックが1upします。

無敵 むてき



いっていじかん
一定時間だけ、
こうげき攻撃もトラップもぜんぜん へいき平気です。

HOW TO PLAY プレイ

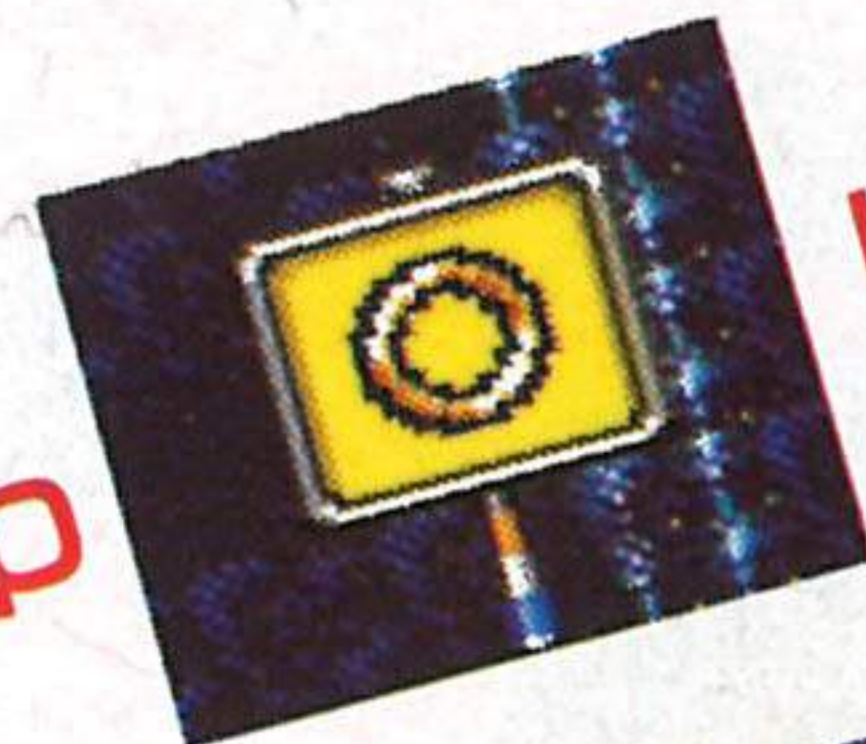


ボーナスプレート

アクト1・2の^お終わりにある
ボーナスプレートの^{まえ}前をソニックが^{つう}通過すると、プレートがク
ルクル^{まわ}回って、ちょっとイイこ
とが^お起こります。



1UP



リング+10個



コンティニュー
+20,000点



ハズレ

スコア画面がめん

かく各アクトをクリアすると、スコア画面がが表示されます。
クリアタイムや取ったリングの数に応じて
スコアが増える、わりと嬉しい場面です。



- ①リングボーナス
取ったリングが多いほど高得点です
- ②タイムボーナス
クリアタイムが短いほど高得点です
- ③スコアの合計

ZONE ゾーン

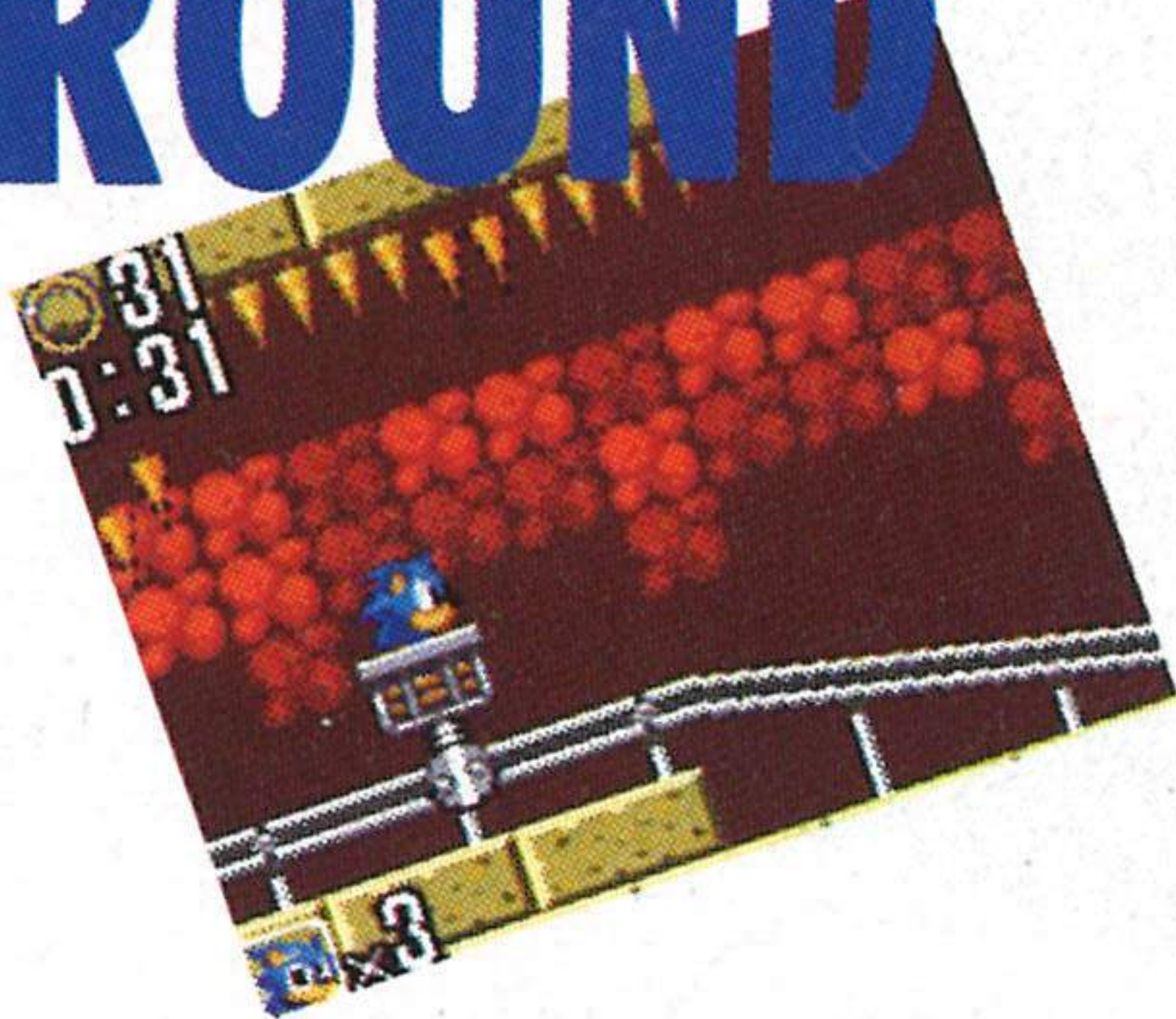
ちてい つ すす
地底を突き進むソニックを待ち受ける、
ようがん はり お てんじょう
溶岩や針の落ちてくる天井。

あなほ
「穴掘りソニック」や「ハイスピードト
ロッコ」を上手く駆使してガンバレば……
ほら、ゼーンぜんカンタン。

アンダーグラウンド

UNDERGROUND

ゾーン1





スカイハイ

SKY HIGH

2

ゾーン2

うんかい ひろ こうざん ち たい いど
雲海の広がる高山地帯に挑む、ちよつ
と無謀なソニック。

ソニックの行く手をさえぎるカミナリ
や強風を、「ハングライダー」と連続ジャンプで乗り越える。

ZONE ゾーン

湖底に広がる迷宮ゾーン。
水面を水切りで進むことを覚えたソニックだが、水中に落ちると相変わらずのカナヅチ。息ができなくなるとカウントダウンされるから、大きな泡での息つきを忘れずに。

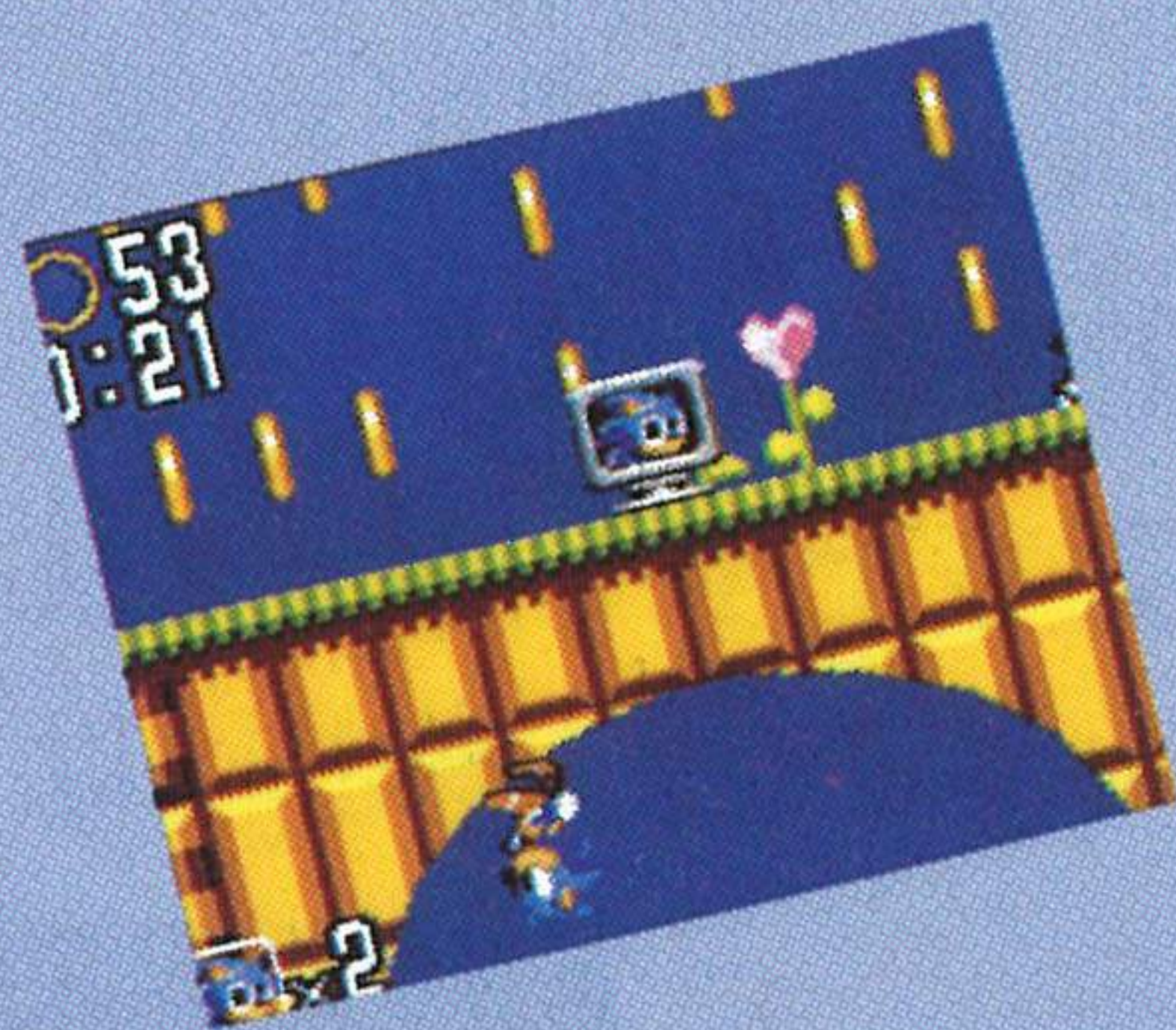
アクアレイク

AQUA LAKE

ゾーン3



グリーンヒル



GREEN HILLS

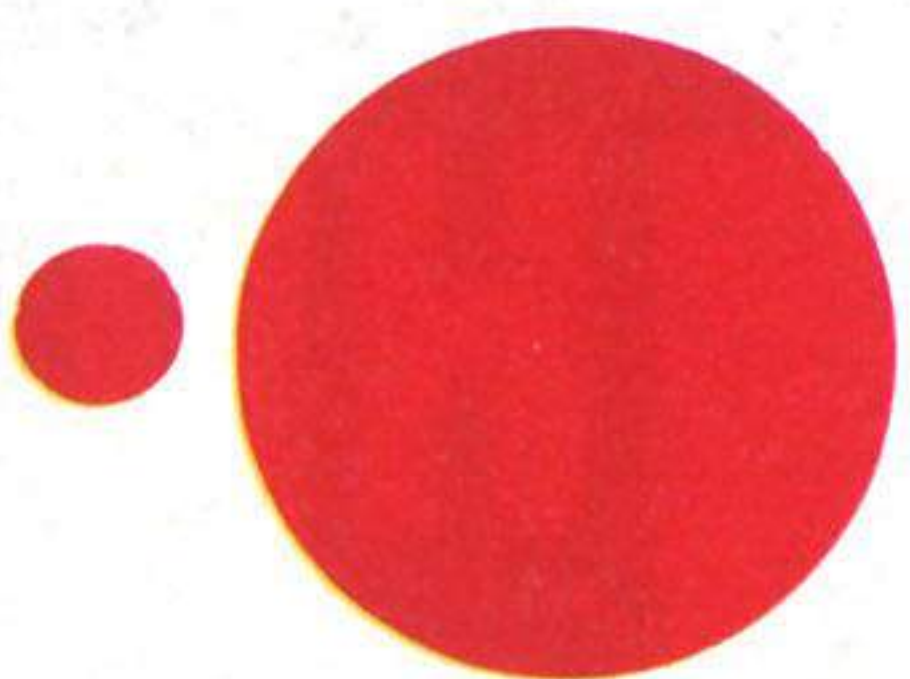
4

ゾーン4

南国風^{なんごくふう}の緑豊^{みどりゆた}かな草原^{そうげん}のゾーン。

ジャンプ台^{だい}やループ^{きふく}などの起伏にとんだコースは、ソニック得意^{とくい}のスピードをいかすのに最適^{さいてき}。思い切^{おも}って力^きまかせに突^つっ走^{ばし}れ!!

ZONE ゾーン

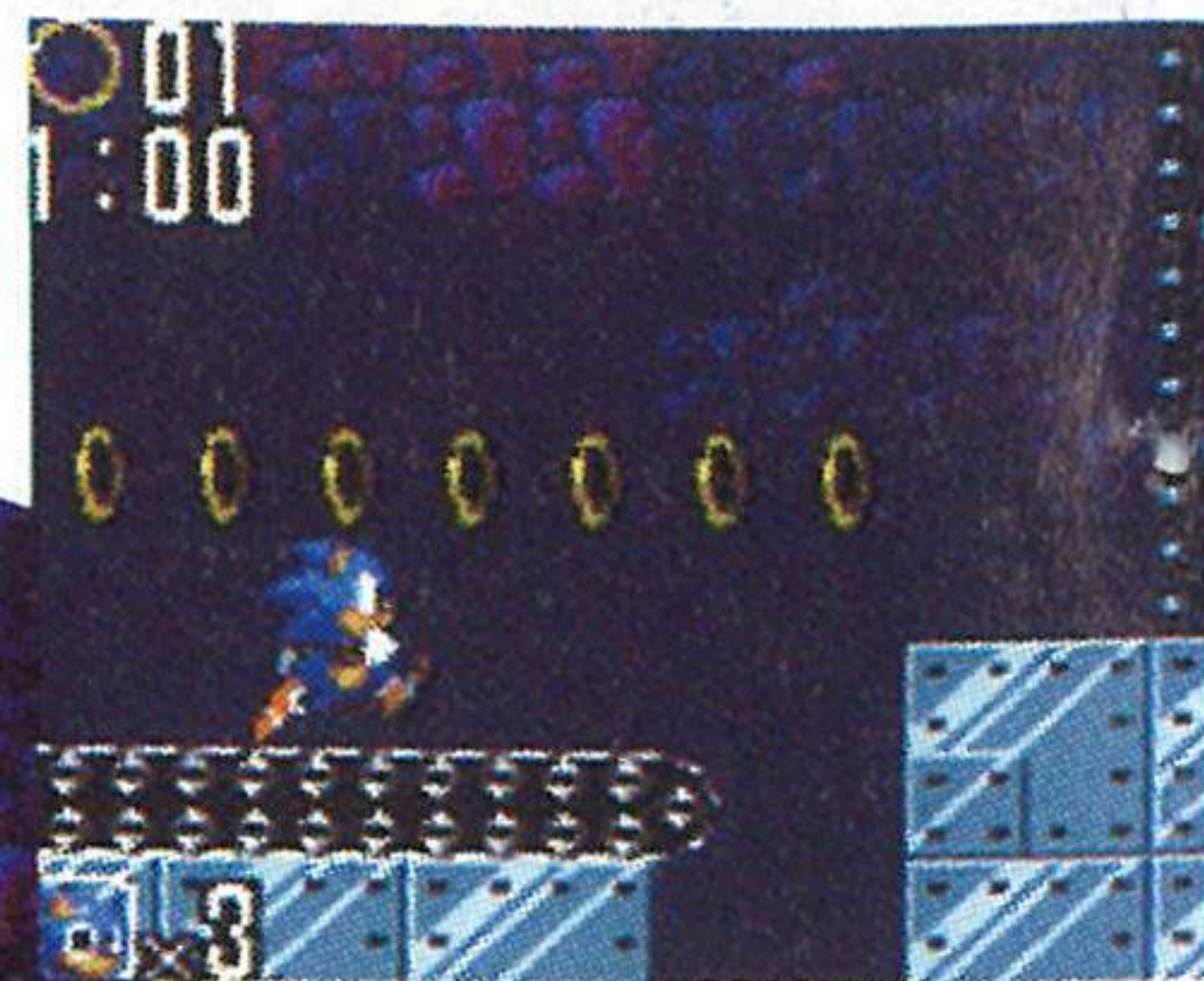


ギミックマウンテンは何やら怪しい山。
山の空洞には近代的な機械がいっぱい。
歯車やベルトコンベアを上手く使って進むのだ。でも、スピードの出し過ぎには注意して。

ギミックマウンテン

GIMMICK 5 MOUNTAIN

ゾーン5



SONIC 2

THE HEDGEHOG

スクランブルドエッグ

SCRANBLED EGG

6

ゾーン6



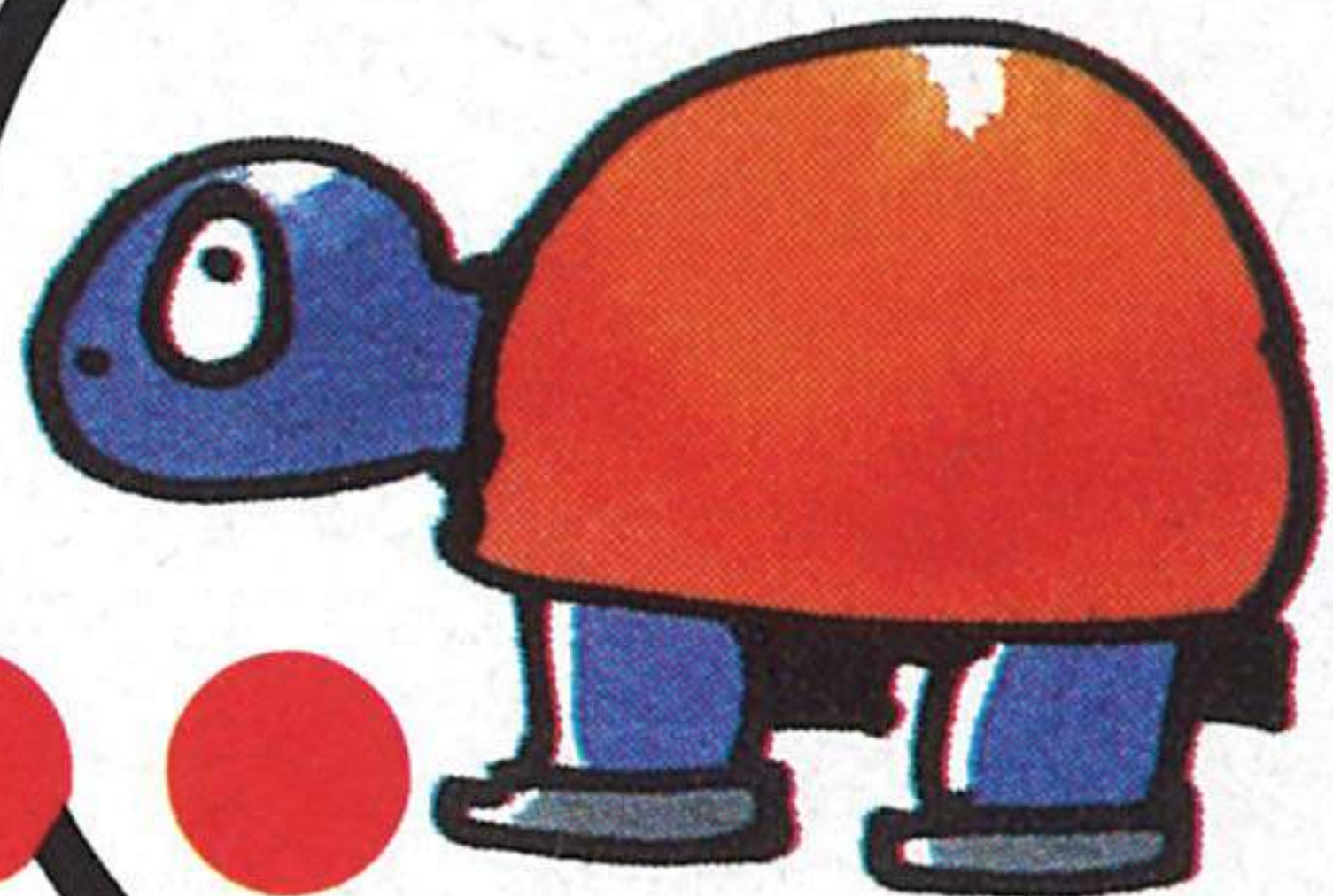
ひみつきち ないぶ は めぐ
秘密基地の内部に張り巡らされたパイ
プとトラップ。

ゾーンの最上部 さいじょうぶ でソニックを待ち受け
る、ドクター・エッグマンの超秘密兵器 ちようひみつへいき
を倒し、謎の最終ゾーン“CRYSTAL
EGG (クリスタルエッグ)”を めざ 目指せ!!



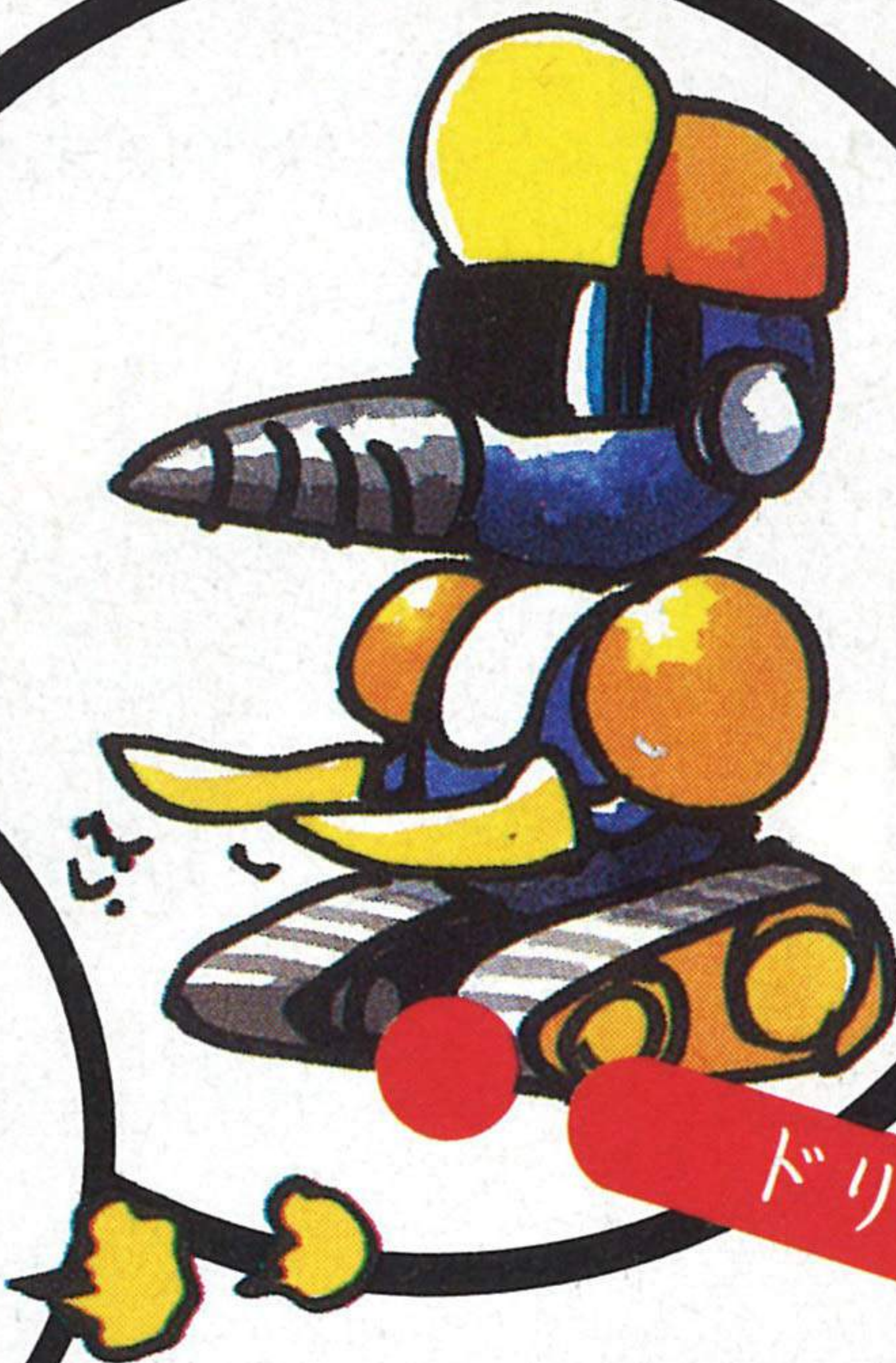
ENEMIES エネミー

ザコキャラ



ガメガメ

グルグルと飛んで、
のそのそある歩く。



ドリリン

ドリル&グラサン。
ソニックが
ジャンプすると…。

ニュー・モトラ



アッチコッチを
ずーっとウロウロ。

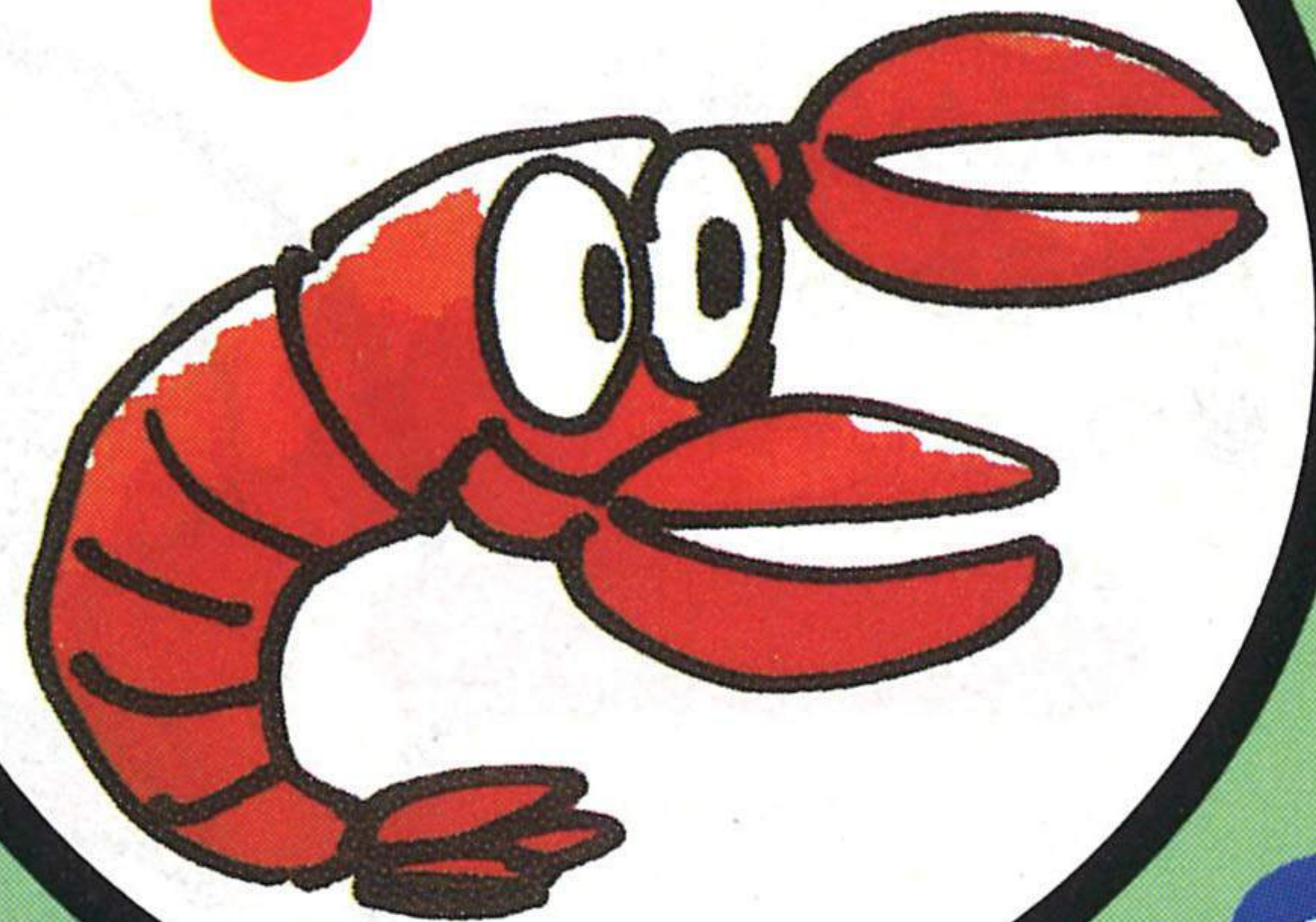
ブートン

じょうげ
上下にジャンプして、
ソニックにちか近づいてくる。

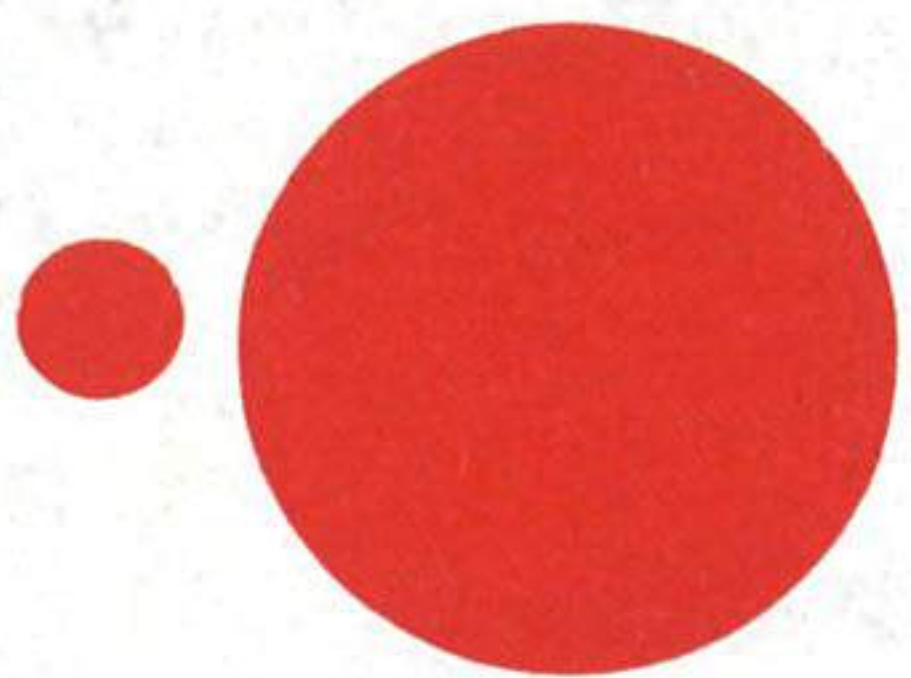


ザリリン

まえ前に泳いで、
およ後ろにジャンプ。



ENEMIES エネミー



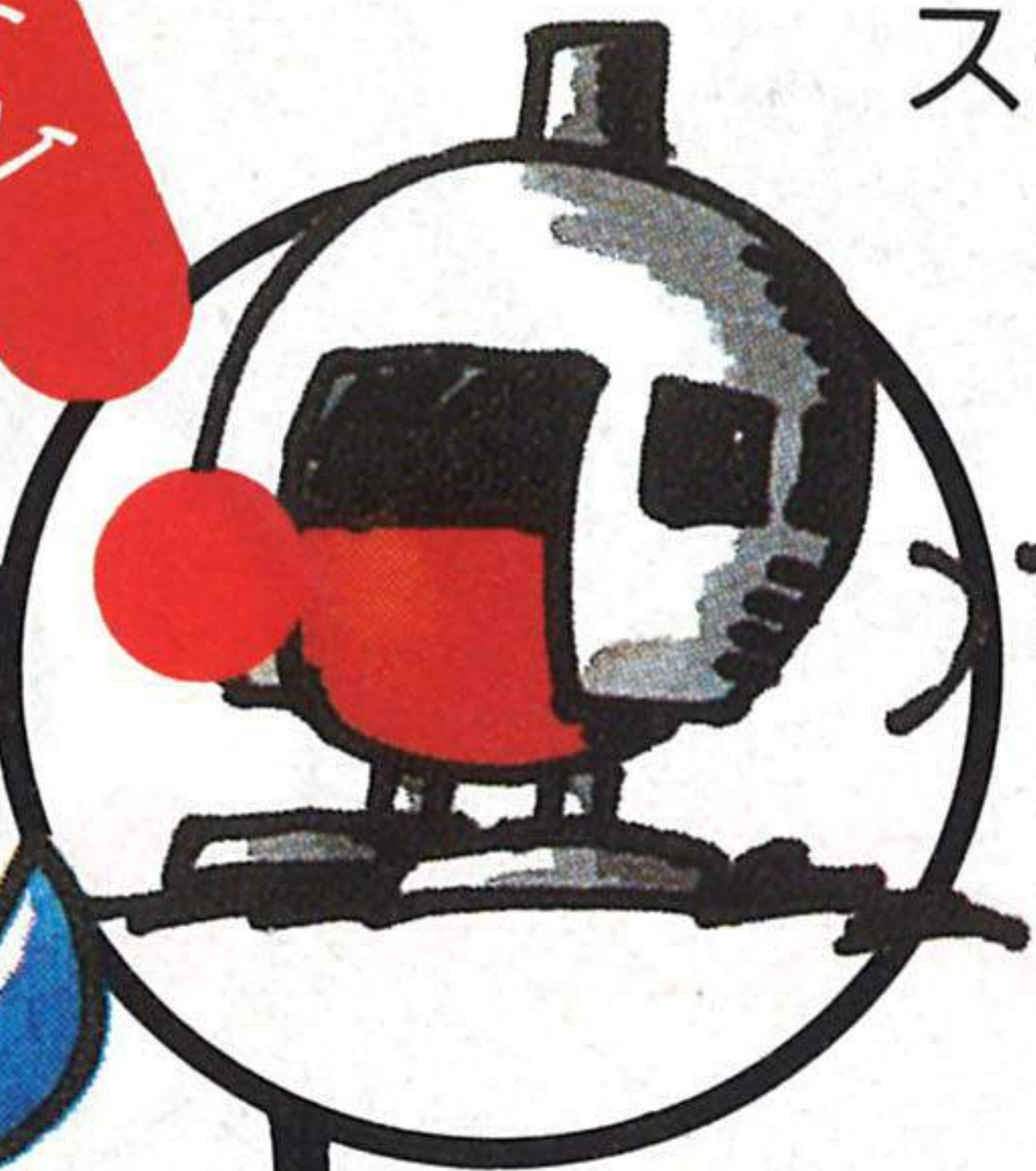
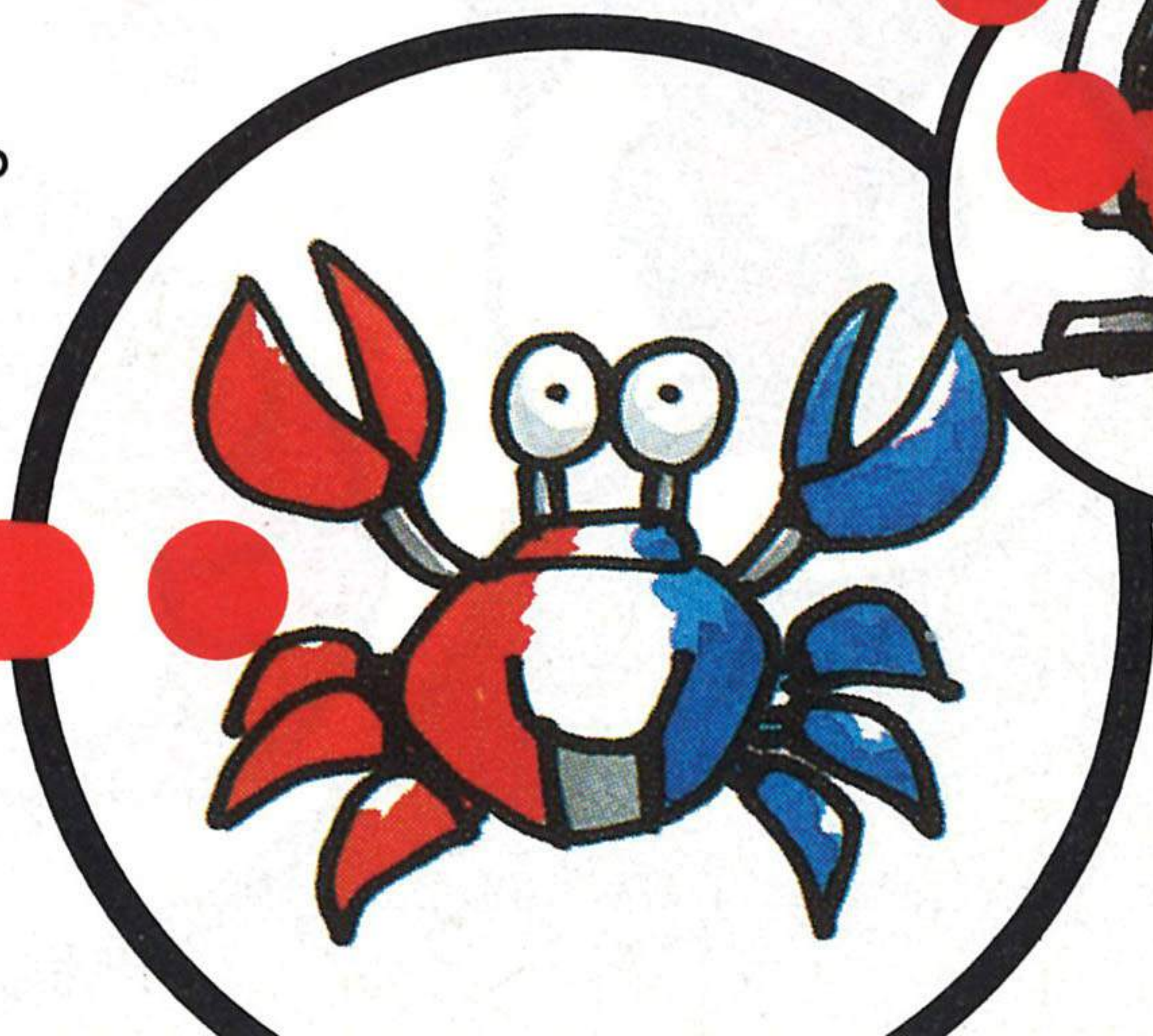
ソニックの^{ちか}近くで^{だいぼくはつ}大爆発。
^{ある}歩く^{きけんぶつ}危険物。

ボム

^{ちか}近づくと
スーツと^{あらわ}現れ、
スーツと^き消える。

カニだから^{よこある}横歩き。
ハサミから^{たま}弾を
撃つ。

タラバン

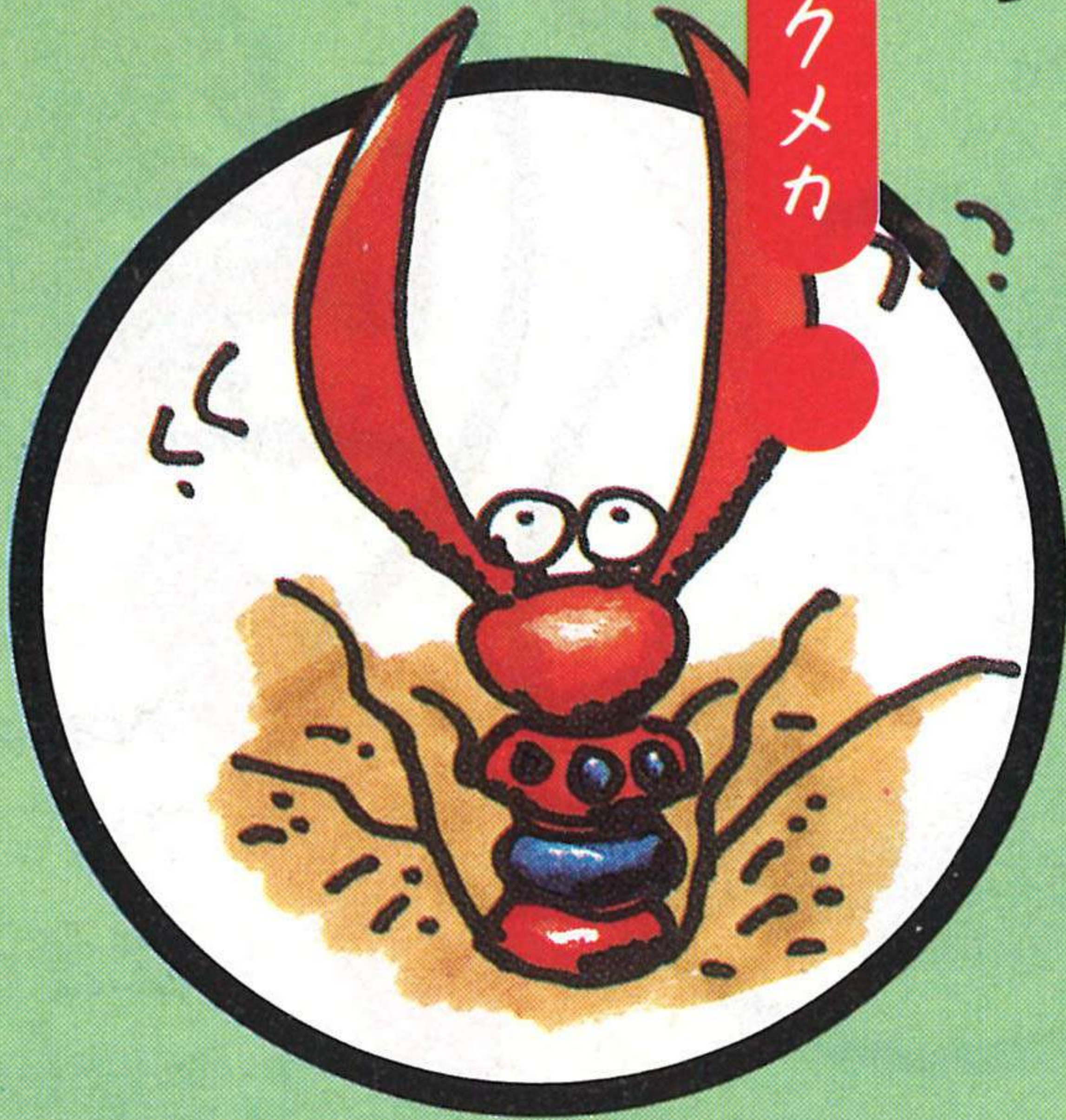


ボスキヤウ

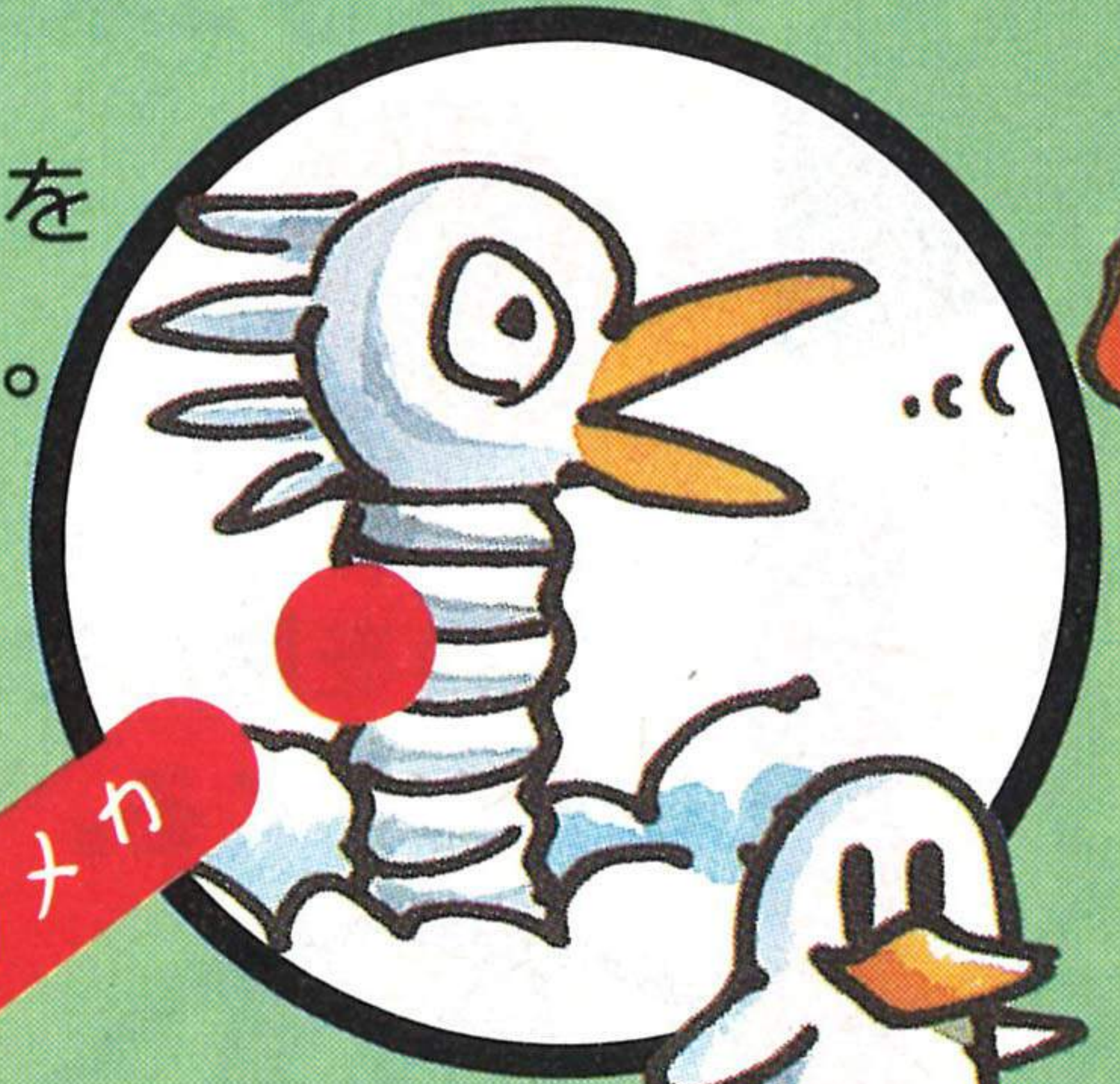
メレオン

アリジゴクメカ

あな そこの底でハサミを
ジャキジャキ。



ガタヨウメカ



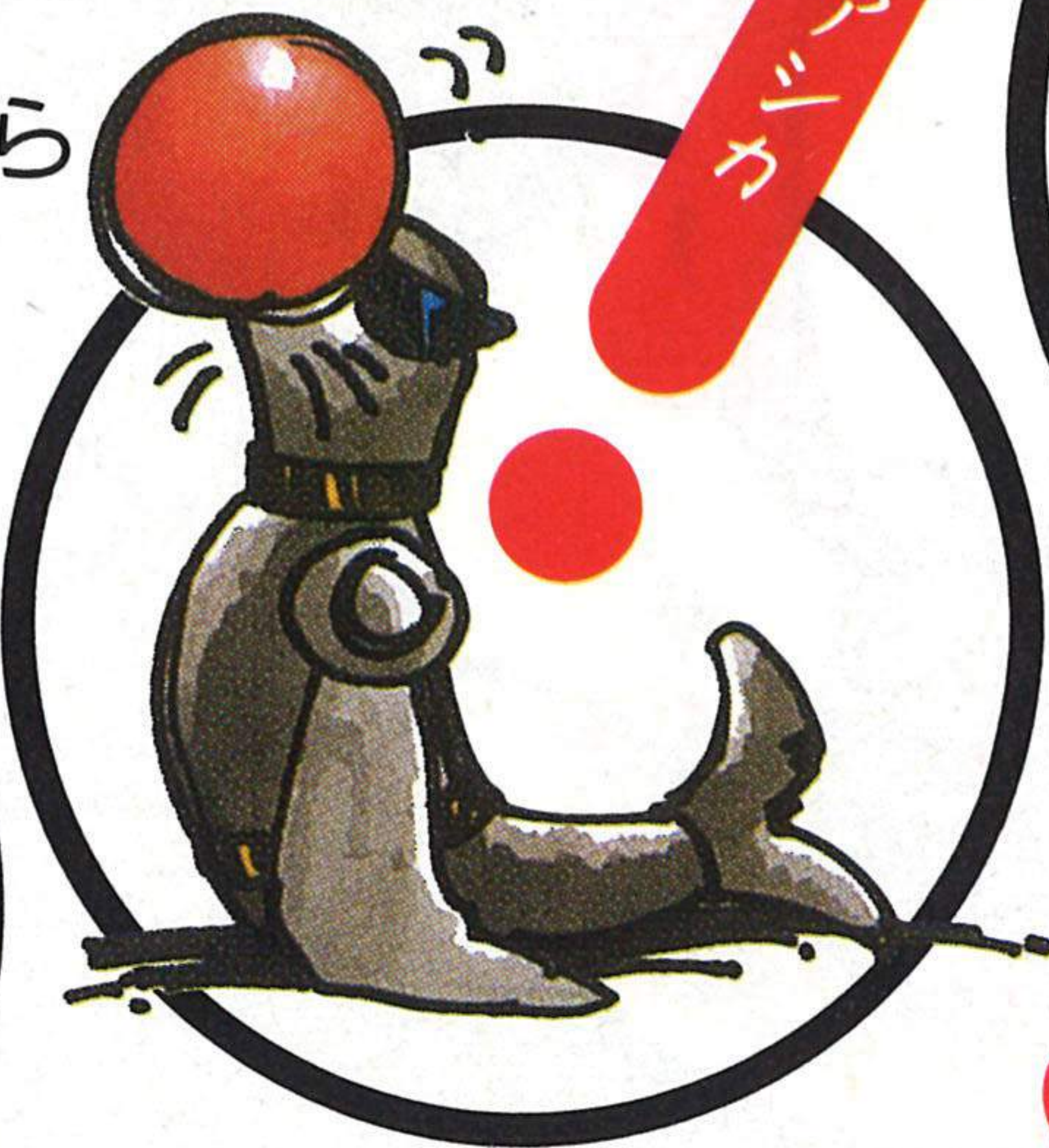
コガチヨウメカをひき連れて、
火の^ひ玉^{たま}を吐く。

ENEMIES エネミー

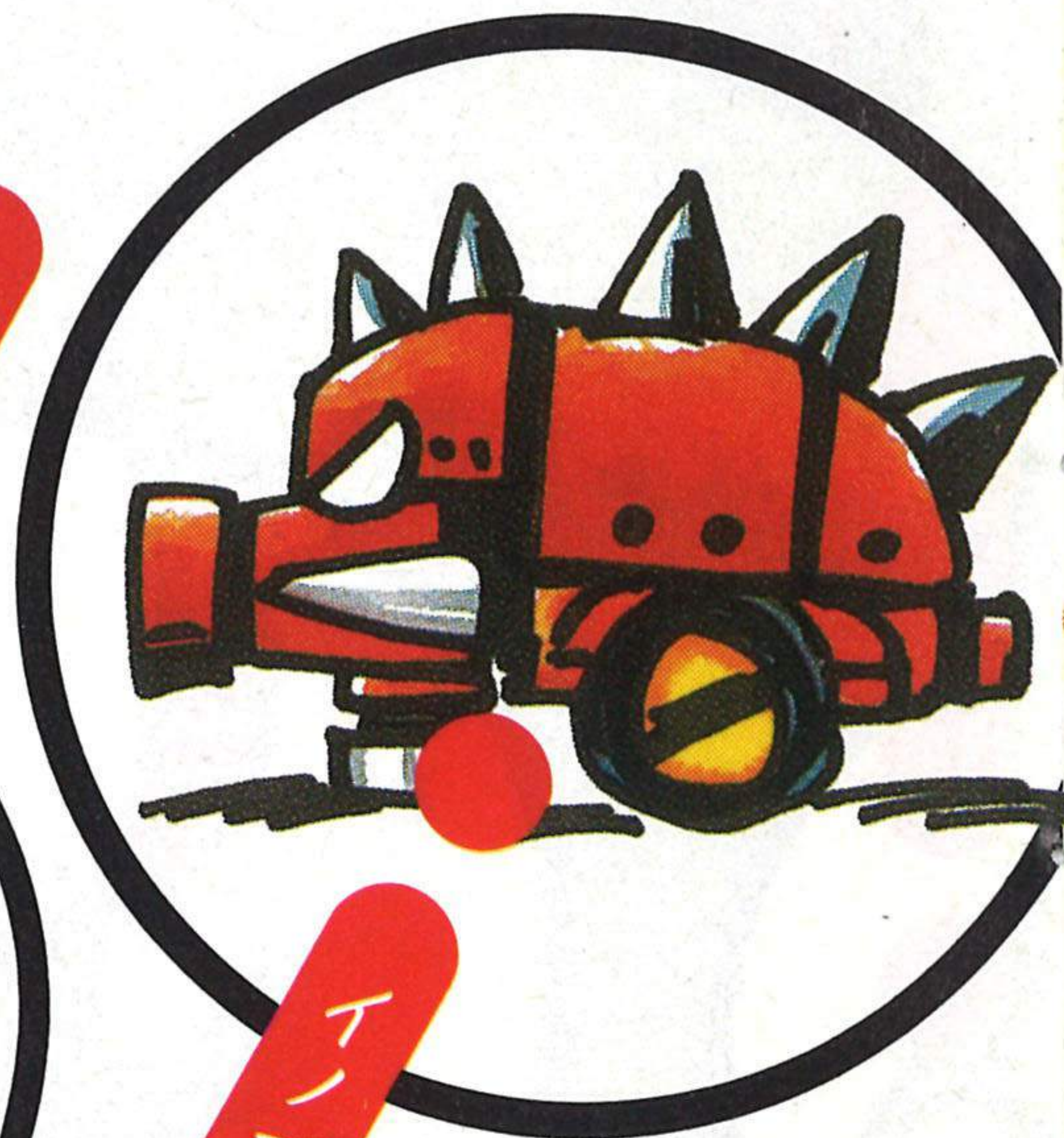
かいてん
回転アタックを
“アウツ、アウツ”と
受け止める。

シコを踏んでから
かいてん
回転してくる。

メカブタ



メカブタ

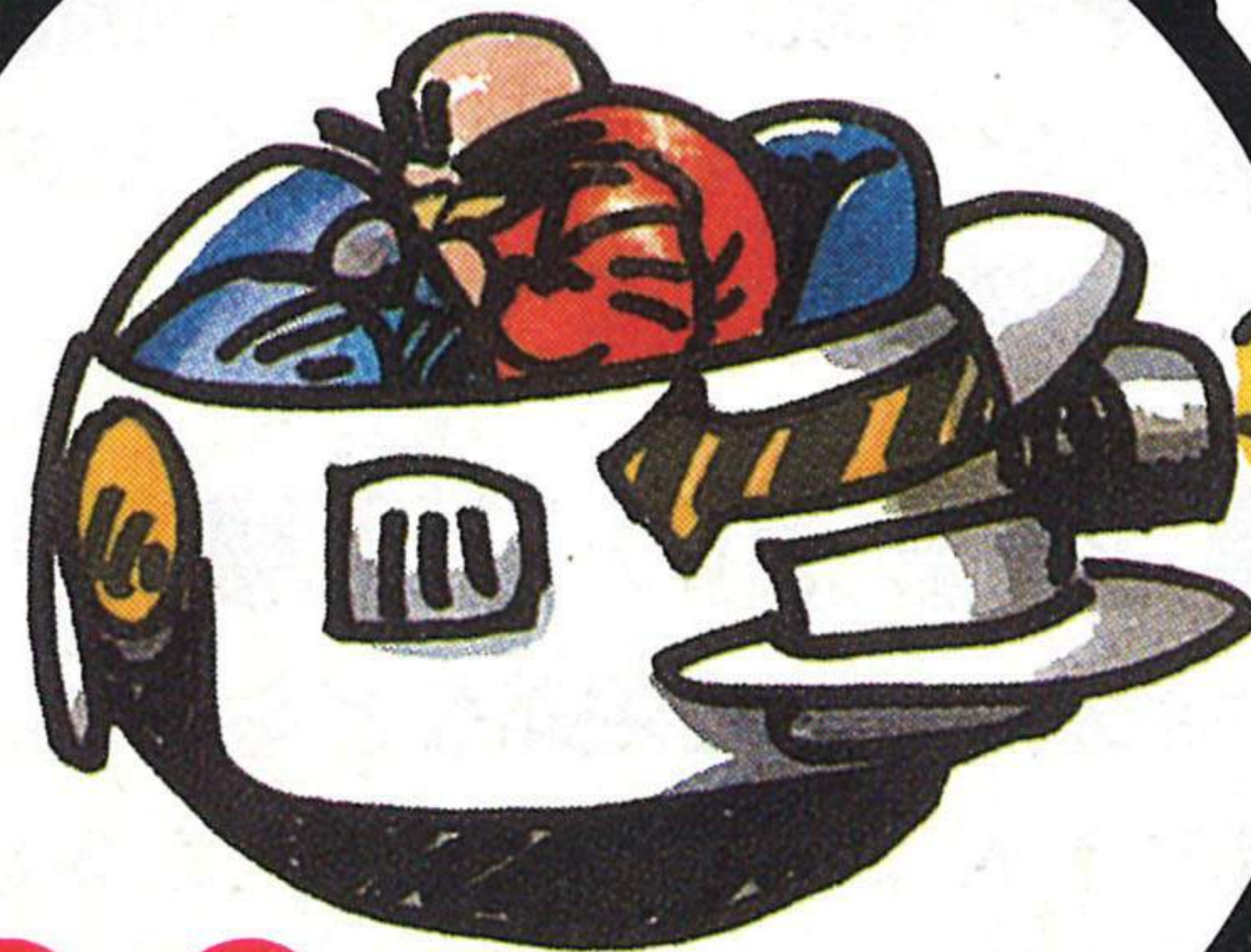
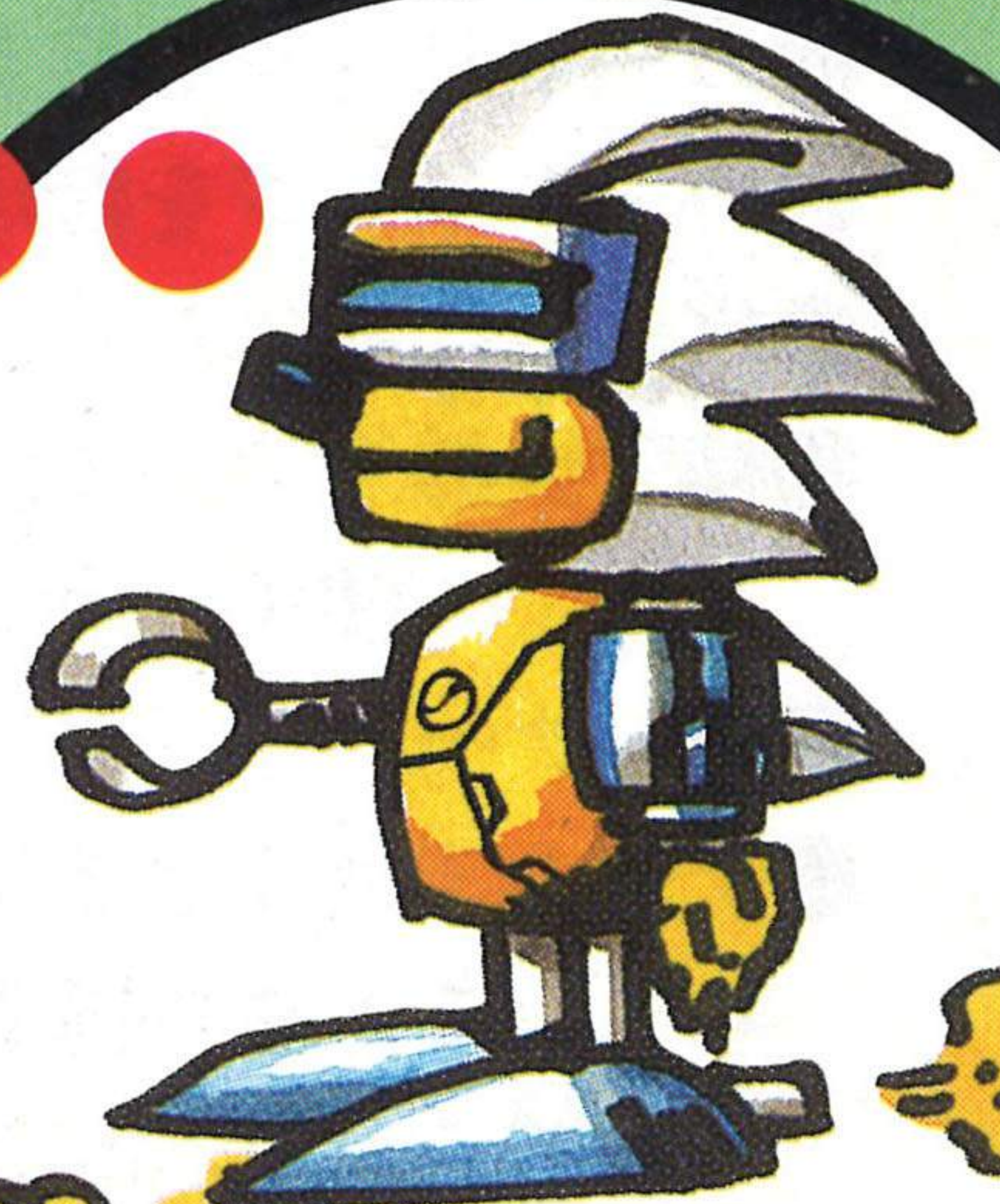


メカブタ

ブヒブヒ^{とつげき}突撃。
トゲが^で出ている
ときは^{むてき}無敵。

メカソニック

ドクター・エッグマンの
ちょうひみつへいき きょうてき
超秘密兵器。強敵？



あく てんさいかがくしゃ
悪の天才科学者。
もくひょう せかいせいふく
目標・世界征服

あーんど
だとう
ソニック打倒。

ドクター・エッグマン

し よう じょう ちゅう い 使用上のご注意

- カートリッジを抜き差しするときは、必ず本体の電源を切ってください。
- カートリッジを無理に折り曲げないでください。
- 端子部に触れたり、水でぬらしたりしないでください。
- 精密機器ですので、絶対に分解しないでください。また極端な温度条件のもとでの使用、保管は避けてください。
- シンナーやベンジンなどを使って、拭かないでください。
- ゲームで遊ぶときは暗い場所を避け、なるべく画面を離してください。疲れているときや睡眠不足でのプレイは避けてください。また、健康のため1時間ごとに10～20分の休憩をとってください。

けん こう じょう ちゅう い 健康上のご注意

ごくまれに強い光の刺激や点滅、テレビ画面などを見ていて、一時的に筋肉のけいれん・意識の喪失等の症状を起こす人がいます。こうした経験のある方は、ゲームで遊ぶ前に必ず医師と相談してください。また、ゲーム中にこのような症状が起きたときは、すぐにゲームをやめ、医師の診察を受けてください。

株式会社 **セガ・エンタープライゼス**

本 社 〒144 東京都大田区羽田1-2-12 お客様相談センター
フリーダイヤル ☎0120-012235 受付時間 月～金 10:00～17:00 (除く祝日)

札幌支店 〒062 北海道札幌市豊平区豊平五条3-2-34 ☎011(841)0248

関西支店 〒561 大阪府豊中市豊南町東2-5-3 ☎06(334)5331

博多支店 〒810 福岡県福岡市中央区白金2-5-15 ☎092(522)4715

修 理 に つ い て

修理を依頼されるときは、下記または各支店までお申しつけください。
株式会社セガ・エンタープライゼス 佐倉事業所 HE補修管理課
〒285 千葉県佐倉市大作1-3-4 ☎043(498)2610 (直通)

Patents: U.S. Nos. 4,442,486/4,454,594/4,462,076; Europe No. 80244; Canada No. 1,183,276;
Hong Kong No. 88-4302; Singapore No. 88-155; Japan No. 82-205605 (Pending)

セガ

ジョイジョイジョイ

テレフォン

新作ゲームソフトや楽しい情報を、
みんなにお知らせする、
セガからのホットラインだよ。

札幌 011-832-2733

東京 03-3236-2999

大阪 06-333-8181

福岡 092-521-8181

☆電話番号をよく確かめて、
正しくかけてください。



この取扱説明書は
エコマーク認定の
再生紙を使用して
います。

G-3338

672-1030-01

株式
会社

セガ・エンタープライゼス