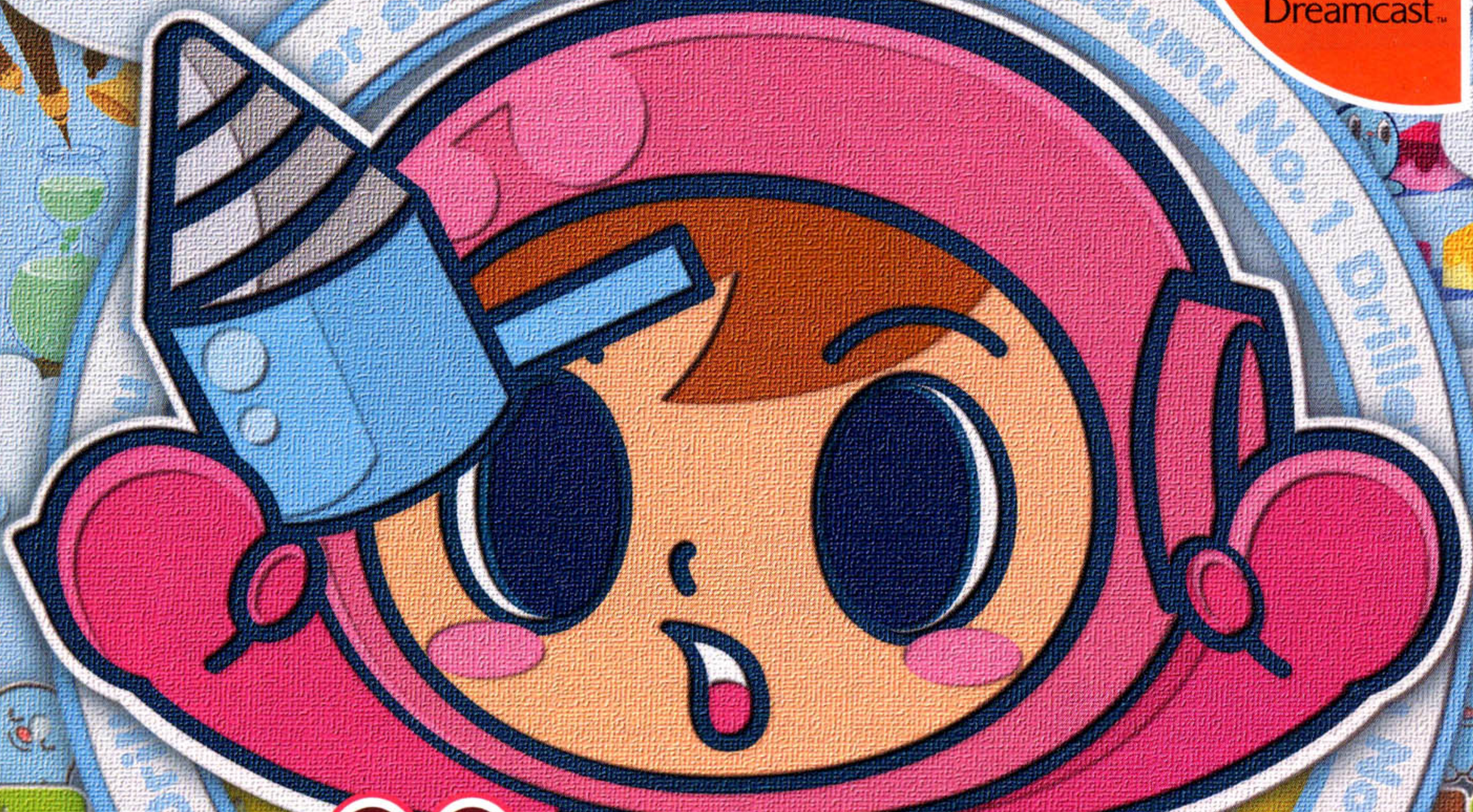


**namco**®



Dreamcast™



ミスタードリラー

**MR. DRILLER**™





# ドリームキャスト専用ソフトのご使用前に

保護者の方へ 小さなお子さまがご使用になる場合は、必ず保護者の方が一緒に読んで説明してあげてください。

## 注意

●このソフトを使用するときは、部屋を明るくし、目に負担が掛からないようテレビ画面から十分に離れてください。また、健康のため、1時間ごとに10~20分の休憩をとり、疲れているときや睡眠不足での使用はおやめください。長時間の使用またはテレビ画面に近づいて使用すると、視力低下の原因となります。●ごくまれに、強い光の刺激や点滅、テレビ画面などを見ていて、一時的に筋肉のけいれん・意識の喪失等の症状を起こす人がいます。こうした経験のある方は、このソフトを使用する前に必ず医師と相談してください。また、使用中にこのような症状が起きたときは、すぐに使用をやめ、医師の診察を受けてください。●ディスクは回転が完全に止まってから取り出してください。回転中のディスクに触ると、ケガやディスクの損傷の原因となります。●このディスクは、ドリームキャスト専用です。オーディオ用のCDプレイヤーで使用すると、大音量によって耳に障害を被る恐れがありますので、絶対に使用しないでください。

## 使用上のご注意

●ディスクの両面ともキズ、汚れや指紋等をつけないよう、扱いは注意してください。また、ディスクを曲げたりセンター孔を大きくしないでください。●ひび割れ、変形、破損したものを接着剤等で補修したディスクは誤作動や故障の原因になりますので、絶対に使用しないでください。●ディスクの両面とも文字を書いたり、シール等を貼らないでください。●使用後は元のケースに入れ、高温・高湿になる場所を避けて保管してください。●汚れを拭くときは、レンズクリーニング等に使うやわらかい布で、中心部から外周部に向かって放射状に軽く拭き取ってください。なお、シンナーやベンジン等は使わないでください。●このディスクを一般のCDプレイヤー等で使用すると、機器の故障やスピーカー等を破損する原因になりますので、絶対に使用しないでください。●ドリームキャスト本体およびご使用になる周辺機器の取扱説明書等も必ずあわせてご覧ください。●ソフトによってはファイルの保存等にメモリーカード(ビジュアルメモリ[別売])が必要になる場合があります。詳しくは各ソフトの取扱説明書をご覧ください。

※このソフトは、「タイトル名」「どのくらいそのソフトで遊んだか」「どんなふうにもそのソフトを遊んだか」等の、<プレイ履歴(プレイ情報)>を「本体メモリ」に記録します。この情報は、さまざまなソフトでお客様のそれまでの遊び方・進み方によってゲームの展開を変化させるために使われる予定のものです。

Patents: U.S. Nos. 4,442,486/4,454,594/4,462,076; Europe No. 80244; Canada No. 1,183,276; Hong Kong No. 88-4302; Singapore No. 88-155; U.K. No. 1,535,999

ACCESS® 株式会社アクセス

Easy Communication Everywhere. NetFront®

Java仕様準拠モジュール JV-Lite®



●本ソフトウェアのインターネット機能は、株式会社アクセスのNetFront及びJava仕様準拠モジュールJV-Liteを搭載しています。●NetFront及びJV-Liteは株式会社アクセスの日本国における登録商標です。●Java及びすべてのJava関連の商標及びロゴは、米国及びその他の国における米国Sun Microsystems, Inc.の商標又は登録商標です。●文中の会社名、商品名は、各社の商標又は登録商標です。●本ソフトウェアでは、NECオフィスシステムのフォントを使用しています。●This software is based in part on the work of the Independent JPEG Group.●本ソフトウェアでは、Dream Flyerのメール受信機能を搭載しています。Dream Flyerは(株)コラボのトレードマークです。※本ソフトウェアを輸出する場合には、通産省の輸出許可が必要です。

A.D.20XX年、地中から突然大量に現れた謎のブロックのため、地上は大パニックになってしまいました。

調査の結果、ブロックの発生ポイントが地底1000mにあることが判明しましたが、普通、そんな所に行ける人はいません。

これは、もう、穴掘りのプロ「ドリラー」に頼むしかないという結論になりました。

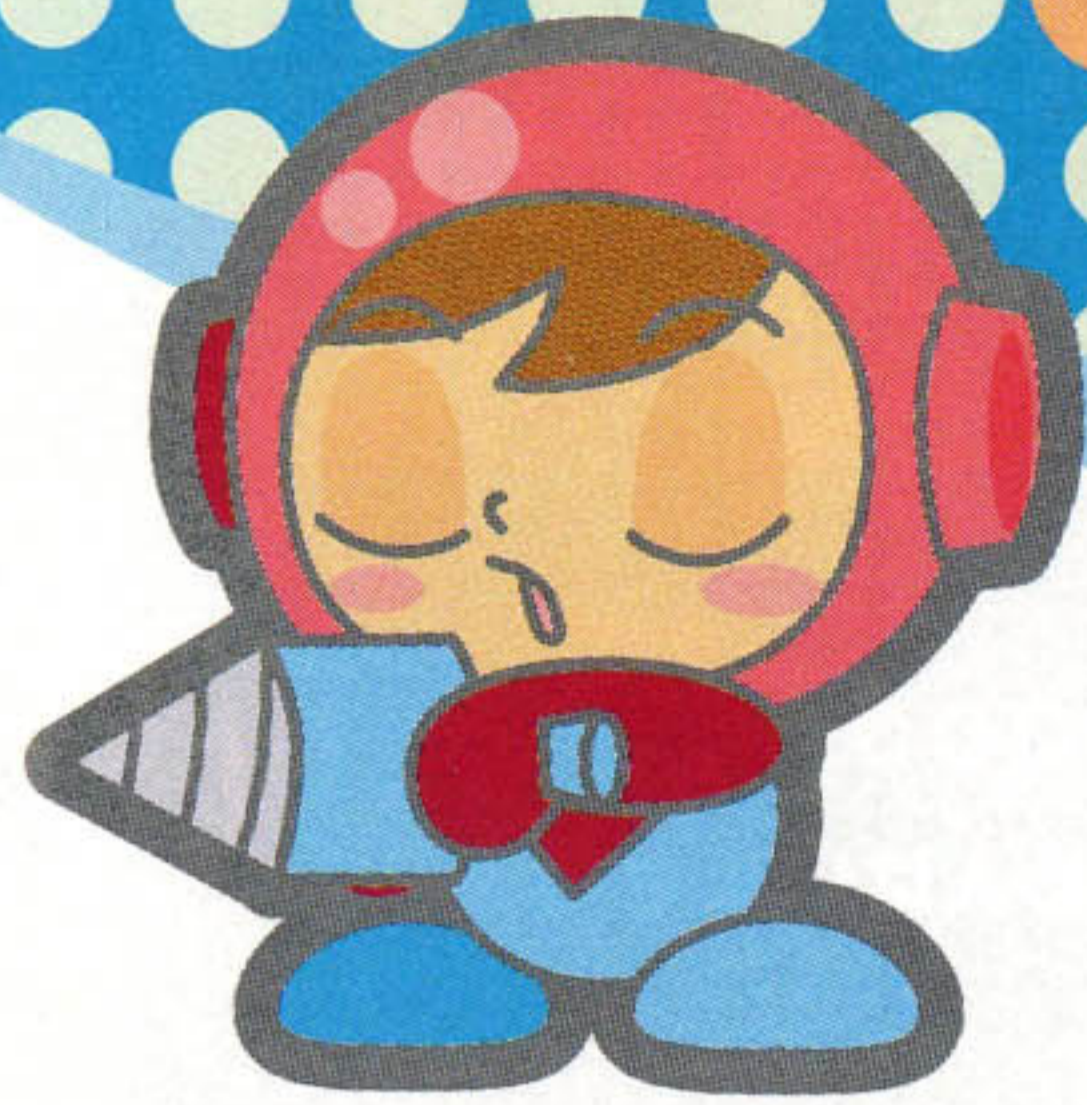
そこで白羽の矢が立ったのが、ルーキーでありながら、『ドリラーの最高タイトル「ミスタードリラー」に最も近い男』という呼び声の高い少年「ホリ・ススム」でした。

みんなが困っている姿を見捨ててはおけないと、依頼を引き受けたススム君は、ブロックの謎を解明すべく地底1000mを目指したのです。

## もくじ

オートセーブ/オートロード	2P	タイムアタック	16P
ゲームの始め方	3P	レコード	19P
操作方法	4P	オプション	20P
アーケード	6P	インターネット	22P
とことんどりラー	14P	テクニック	23P





# AUTO SAVE LOAD

オートセーブ/オートロード

本ソフトは、メモリーカード(ビジュアルメモリ【別売】)を使用してデータのセーブやロードが行えます。セーブ/ロードを行う場合は、ドリームキャスト本体の電源を入れる前に、ドリームキャスト・コントローラの拡張ソケットにメモリーカードをセットしてください。

## \* セーブファイルの作成

メモリーカードがセットされた状態でゲームを起動すると、セーブファイルの作成を行います。作成したセーブファイルには、ランキングの記録、オプション設定などが保存されます。セーブする場合はAボタンを、セーブしない場合はスタートボタンを押してください。また、セーブにはメモリーカードに12ブロックが必要です。あらかじめメモリーカードの空き容量を確認しておいてください。



## \* セーブファイルのロード

「ミスタードリラー」のセーブファイルがあるメモリーカードをセットした状態でゲームを起動すると、自動的にファイルがロードされます。このゲームのセーブファイルがあるメモリーカードが複数セットされている場合は、メモリーカード選択画面が表示されますので、ロードするファイルがあるメモリーカードを選択してください。

※セーブ/ロード中は、本体の電源を切ったりメモリーカードやその他の拡張ユニット、およびコントローラの抜き差しを行わないでください。



# BEGINNING

ゲームの始め方

タイトル画面で「Press Start Button」の表示が出たら、スタートボタンを押してください。モードセレクト画面が表示されます。各項目は方向ボタンで選択し、Aボタンで決定してください。



## \* モード

モードには「アーケード」「とことんどりラー」「タイムアタック」「レコード」「オプション」の5つがあります。方向ボタンで選択し、Aボタンで決定してください。モードの内容は以下のとおりです。



- アーケード** アーケードの移植版です。「お試し500mモード」と「本気で1000mモード」があります(6ページ参照)。
- とことんどりラー** どこまで地底深くに潜れるかを競うモードです(14ページ参照)。
- タイムアタック** それぞれのコースに設定された基準タイムをクリアできるよう、ゴールを自指して掘り進むモードです(16ページ参照)。
- レコード** 「アーケード」「とことんどりラー」「タイムアタック」で出した1位~10位までの記録を見ることができます(19ページ参照)。
- オプション** ゲームデータのセーブやロード、難易度の設定などができます(20ページ参照)。





# OPERATION

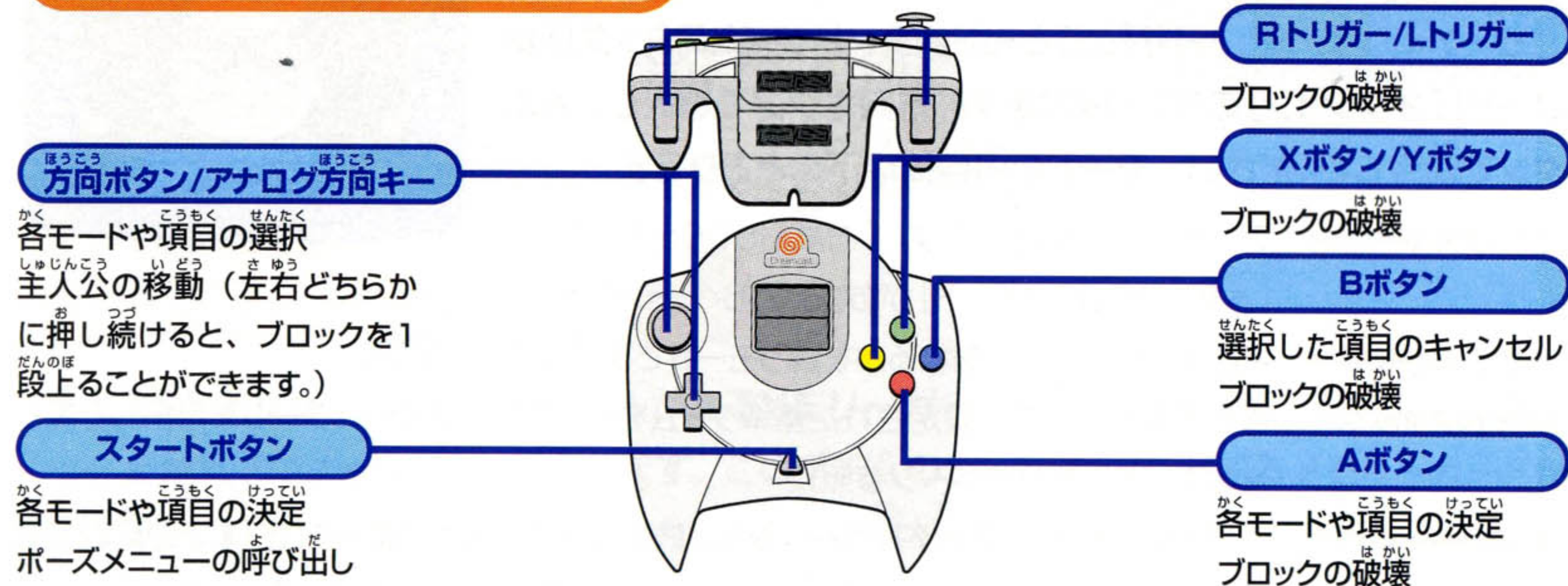
操作方法

このゲームでは、ドリームキャスト・コントローラ、ドリームキャスト用アーケードスティック（別売）の2種類が使用できます。各コントローラの操作方法は、次のとおりです。

※本ソフトは1人用です。本体の電源を入れる前に、コントローラなどの対応周辺機器をドリームキャスト本体のコントロールポートAに接続してください。また、ゲーム中に、A+B+X+Yボタンを同時に押した状態でスタートボタンを押すと、リセットされタイトル画面に戻ります。

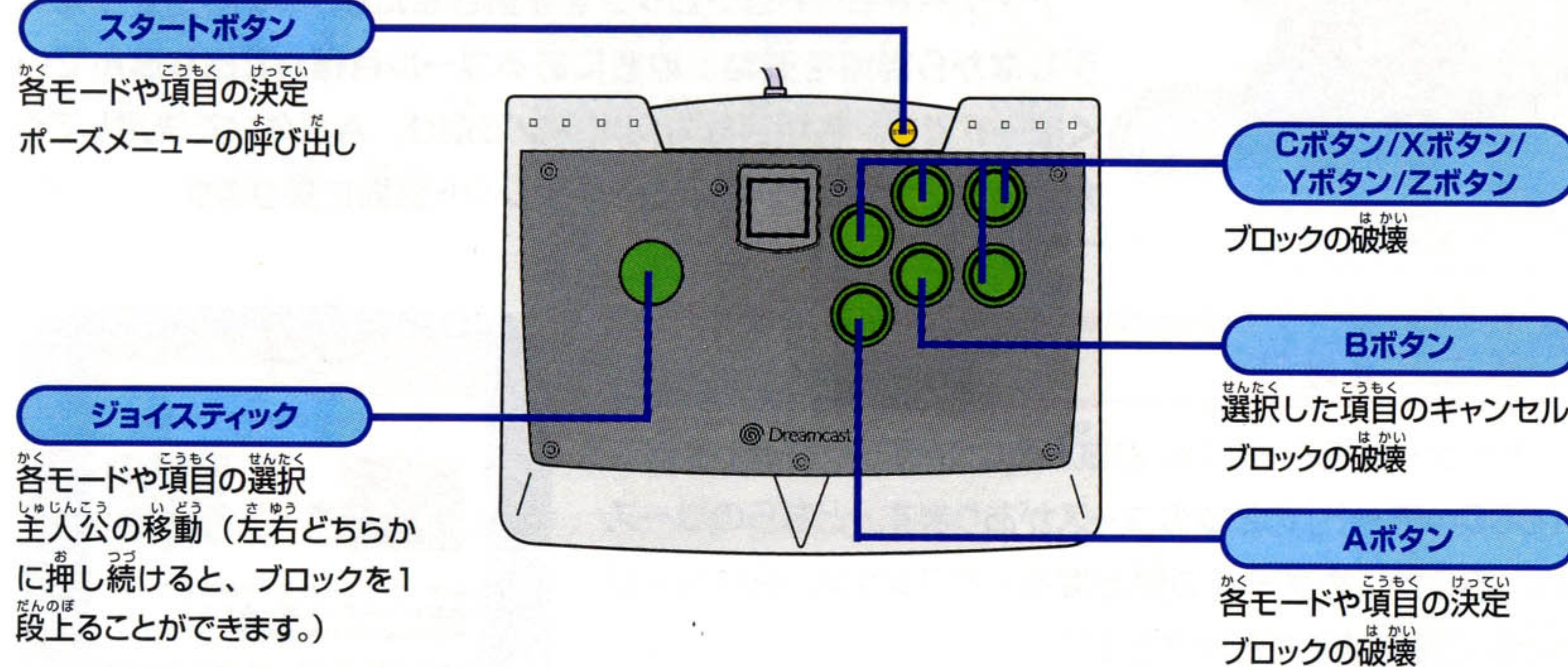
※対応していないコントローラでの動作は保証されません。

## \* ドリームキャスト・コントローラ



※本体の電源を入れるときに、アナログ方向キーおよびL/Rトリガーを動かさないでください。キーやトリガーを動かすとポジションの調整が正しく行われず、誤動作の原因となります。

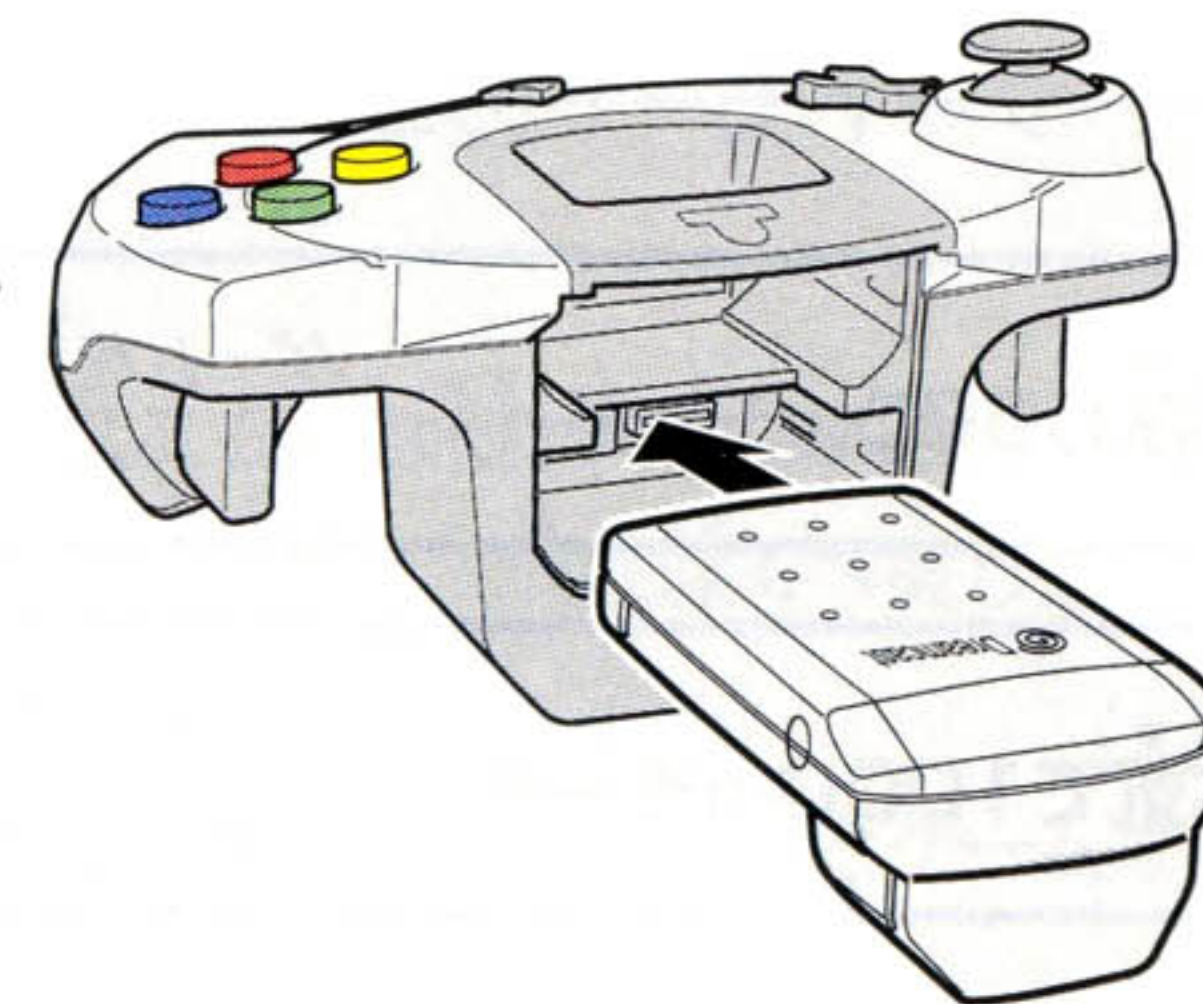
## \* アーケードスティック



## \* ぷるぷるぱっく

コントローラに「ぷるぷるぱっく」をセットしてゲームをプレイするときは、「ぷるぷるぱっく」を必ずコントローラの拡張ソケット2に接続してください。拡張ソケット1に「ぷるぷるぱっく」を接続すると、コントローラ本体にロックされず、使用中にはずれたり誤動作の原因になります。

※「ぷるぷるぱっく」の取扱説明書も合わせてご覧ください。







# ARCADE

アーケード

アーケードモードはブロックを連鎖させたり、エアカプセルを入手しながら得点を重ね、地底にあるゴール目指して掘り進んでいくモードです。各項目は方向ボタンで選び、Aボタンで決定してください。Bボタンを押すとモードセレクト画面に戻ります。



## \* コース選択

アーケードモードには「お試し500mモード」と「本気で1000mモード」の2つのコースがあります。どちらのコースも、あらかじめゲームの難易度を「オプション」(20ページ参照)で設定することができます。

## アーケードモードのコース

### お試し500mモード

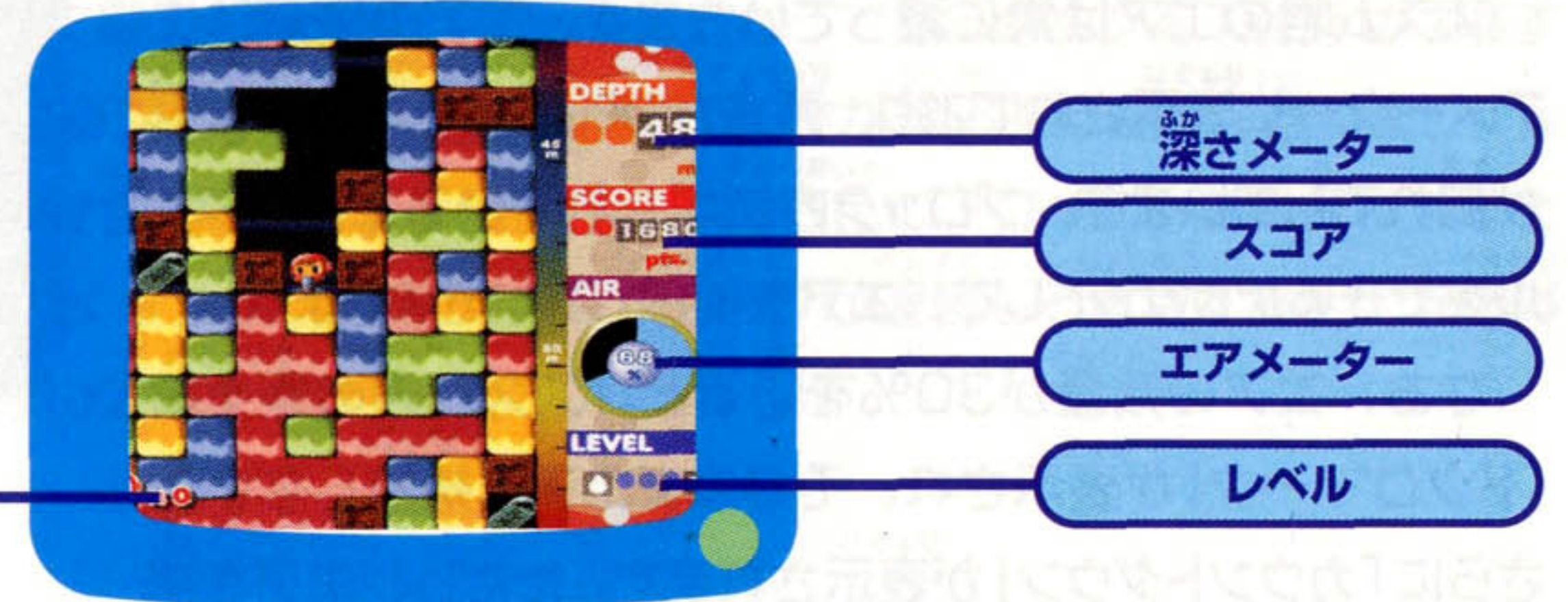
ゲームを始めたばかりの方におすすめです。とりあえず500m掘ってみて、ゲームのコツをつかみましょう。

### 本気で1000mモード

「お試し500mモード」をクリアできるようになったら、このモードに挑戦してみましょう。

## \* 画面の見方

ゲーム画面では、得点やメーターなどが表示されています。各データをチェックしながらゲームを進めましょう。



- 残りのススム君** 残りのススム君の数が0のときに倒れるとゲームオーバーです。
- 深さメーター** 地表から掘り進んできた深さを表しています。1ブロック下に掘るごとに1m進みます。
- スコア** 現在のスコアです。
- エアメーター** エアの残量を表しています。エアはエアカプセルで補給できます(8ページ参照)。
- レベル** ススム君がいる現在位置のレベルです(11ページ参照)。

## \* ルール

ブロックの下敷きになるか、エア切れになってしまうと、ススム君は倒れてしまいます。残りのススム君の数が0のときに倒れてしまうとゲームオーバーです。また、地底深くへ掘り進み、ゴールインするとゲームクリアになります。

なお、「タイムアタック」と「とことんどりラー」では、ススム君が一度でも倒れるとゲームオーバーになります。



## \* エアについて

ススム君のエアは常に減っていきます。エアの残量はエアメーターに表示されており、残量が0%になるとススム君が倒れてしまいます。ブロック内に埋もれているエアカプセルをできるだけゲットして、エアを補給していきましょう。

なお、エアの残量が30%を切ると、ススム君の頭上に「ドクロマーク」が表示され、そのままエアを補給しないとさらに「カウントダウン」が表示されます。ただし、エアを補給して残量が30%以上になれば、表示は消えます。

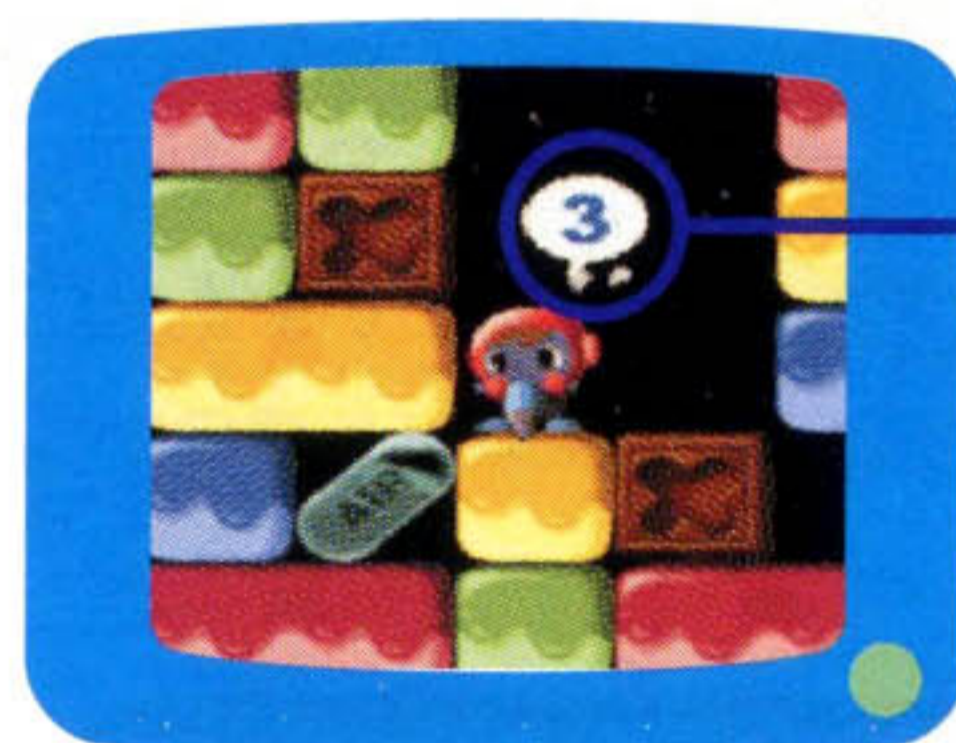


エアカプセル



ドクロマーク

エアの残量が少なくなると、ドクロマークが表示されます。急いでエアを補給しましょう。



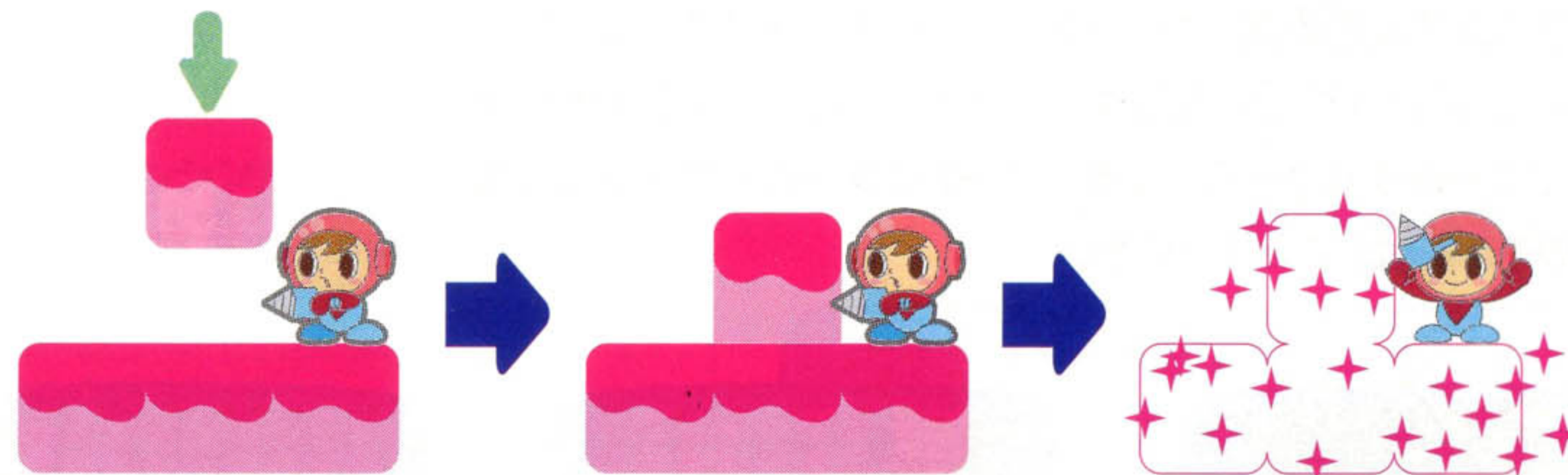
カウントダウン

エアが切れる寸前になると、カウントダウンが始まり、カウントが0になるとススム君が倒れてしまいます。

## \* ブロックについて

ノーマルブロックは1ステージに最大4色あり、ブロックに向かって掘るボタンを1回押せば壊すことができます。支えになっているブロックを壊すと、上のブロックが落下するので注意しましょう。

また、ブロック(×印ブロックを含む)は落下したときに、同じ色のブロックと隣り合わせると「くっつく」特徴があり、4つ以上くっつくとき消滅します。ブロックが連続して消滅すると、予想外の落下が起きてしまい、危険なので気をつけてください。



## ×印ブロック

×印ブロックは掘るボタンを5回押すと壊すことが可能です。しかし、壊すとエアが20%減ってしまいます。残りのエアが20%を切っているときに×印ブロックを壊すとそのままミスになるので、壊すときは残りのエアに注意しましょう。

なお、4つ以上くっつけて消滅させたときはエアが減りません。

※ブロックの消滅については「テクニック」(23ページ)を参照してください。





## \* スコア

「アーケード」ではゲーム画面のスコアに得点が表示されます。ブロックは1つ壊すごとに10点、くっつけて消滅させると(23ページ参照)1ブロックにつき30点が加算され、エアカプセルは1つ取るたびに得点が100点ずつ高くなっていきます。

このほかに、ゴールをしたときにもらえるボーナス得点もあります。残りのススム君の数でもらえるドリラーボーナスや、早くゴールすることによってもらえるタイムボーナス、ノーマスまたは高得点でゴールするともらえるミスタードリラーボーナスなどがありますので、挑戦してみてください。



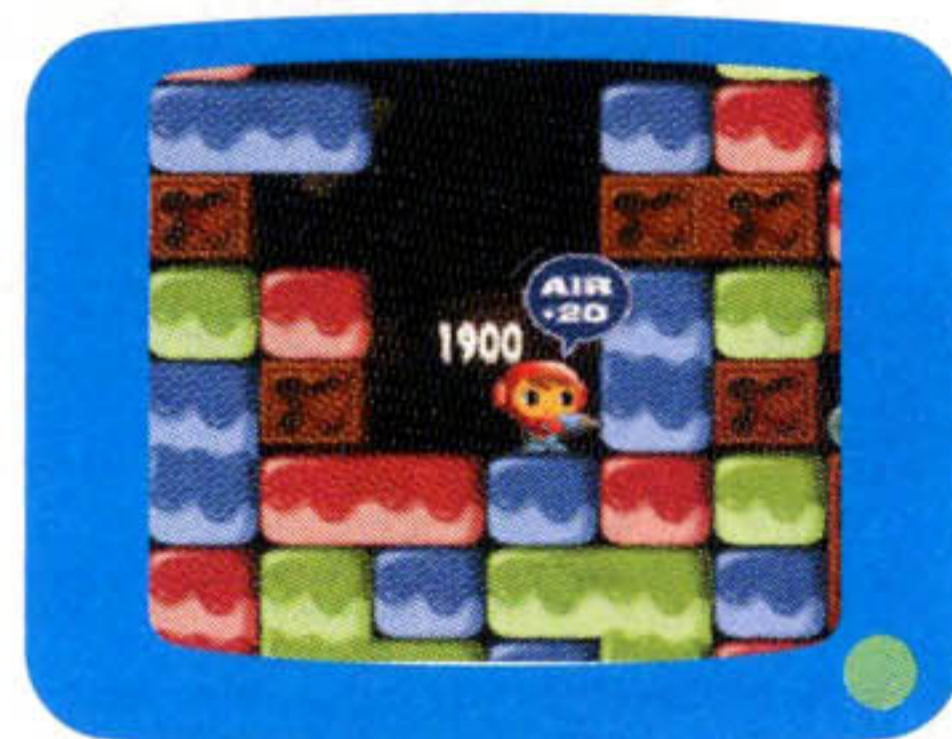
### ブロックを壊す

ブロックを1つ壊すたびに10点ゲット。これが基本。



### ブロックの消滅

ブロックを4つ以上くっつけると30点×ブロック数だ。



### エアカプセルをゲット

エアカプセルを取り続けると、高得点が期待できるぞ。

## \* レベルについて

地底深くへ掘り進んでいくと、100mごとにレベルブロックが出現します。このレベルブロックを壊すとレベルクリアとなり、次のステージへ進みます。

このときレベルが1つ上がり、前のステージに比べてエアの減り方やブロックの落下速度が速くなるので、いっそう注意して掘り進むようにしましょう。

なお、各レベルはアイコンでも表示されていて、このアイコンを「レベルシンボルアイコン」といいます。レベルシンボルアイコンの見方は右の図のとおりです。



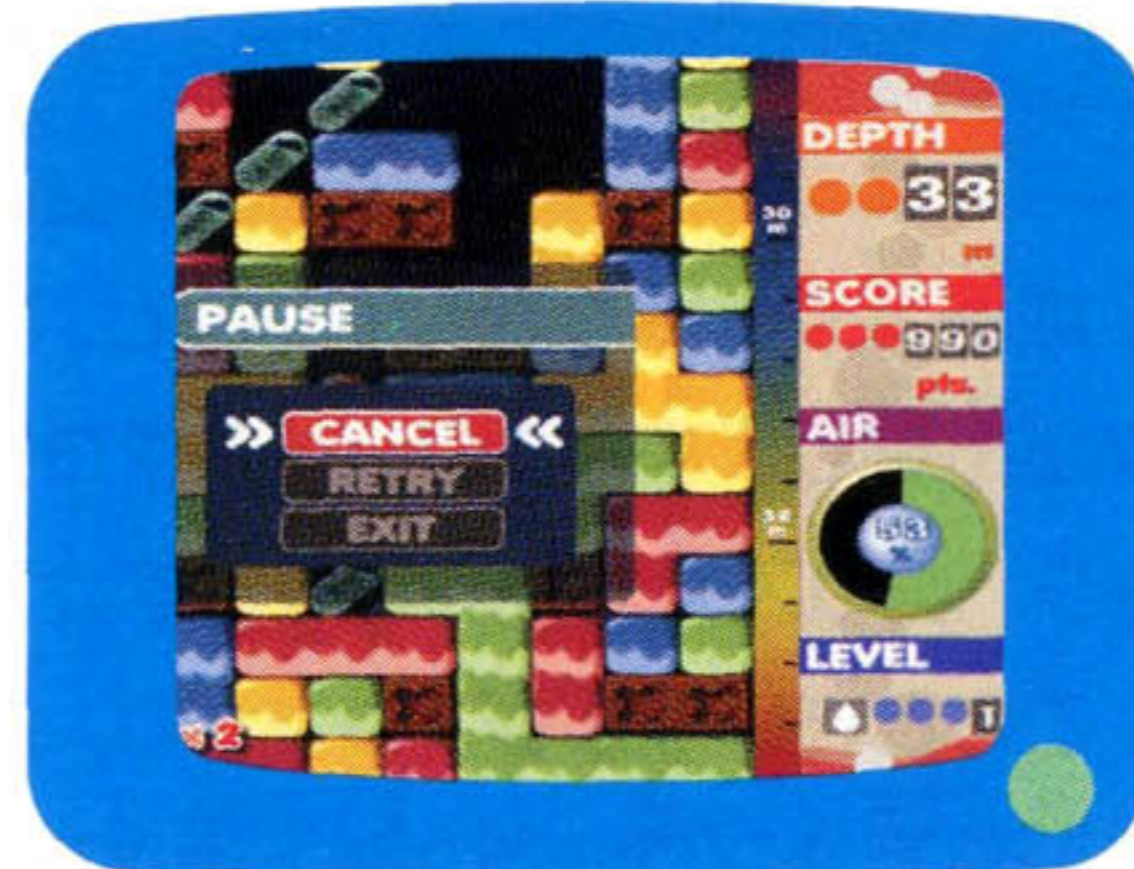
### レベルシンボルアイコンとレベル

1	2	3	4	5
6	7	8	9	10



## \* ポーズ

プレイ中にスタートボタンを押すとポーズがかかり、ゲームが中断されます。ポーズ中のメニューには「CANCEL」「RETRY」「EXIT」の3つがあります。方向ボタンで選択し、Aボタンで決定してください。



- CANCEL(キャンセル)** キャンセルです。再度スタートボタンを押すと、ゲーム画面に戻ります。
- RETRY(リトライ)** リトライです。アーケードモードをもう一度最初からやり直すことができます。
- EXIT(イグジット)** アーケードモードを終了し、モードセレクト画面へ戻ります。

## \* 達成度について

リザルト画面では矢印が表示されます。この矢印はゴールにどこまで近づいたかを表す達成度の矢印です。また、矢印の中にはススム君の顔がついています。このススム君の顔の表情で達成度を判断してください。

※1000mモードの場合

- 泣き顔** 0~199m
- 怒り顔** 200~399m
- 汗かき顔** 400~599m
- 喜び顔** 600~799m
- ウインク** 800~1000m



## \* ネームエントリー

スコアがトップ10以内にランクインしていた場合、名前を登録することができます。方向ボタンでカーソルを文字に合わせ、Aボタンで入力してください。文字は6文字まで入力可能です。訂正するときはBボタンを押すか、「←」にカーソルを合わせ、Aボタンを押してください。

## \* ゲームオーバー

ゲームオーバーになると「RETRY」「SAVE」「SAVE&EXIT」の3つのメニューが表示されます。メニュー内容は次のとおりです。

### RETRY(リトライ)

アーケードモードをもう一度最初からプレイします。

### SAVE(セーブ)

ゲームのデータをファイルにセーブします。

### SAVE&EXIT(セーブ アンド イグジット)

ゲームのデータをセーブしたあと、ランキング画面へ移ります。また、ランキング画面でスタートボタンを押すと、タイトル画面へ移ります。







# TIME ATTACK

## タイムアタック

各コースに設定された基準タイムをクリアできるよう、ゴールを目指して掘り進むモードです。各項目は方向ボタンで選び、Aボタンで決定してください。Bボタンでモードセレクト画面に戻ります。

### \* コース選択

タイムアタックには下の4つのコースがありますが、これらのコースに設定されている基準タイムをクリアすると、新しいコースが追加されます。ぜひ新コース獲得に挑戦してみてください。



### タイムアタックのコース

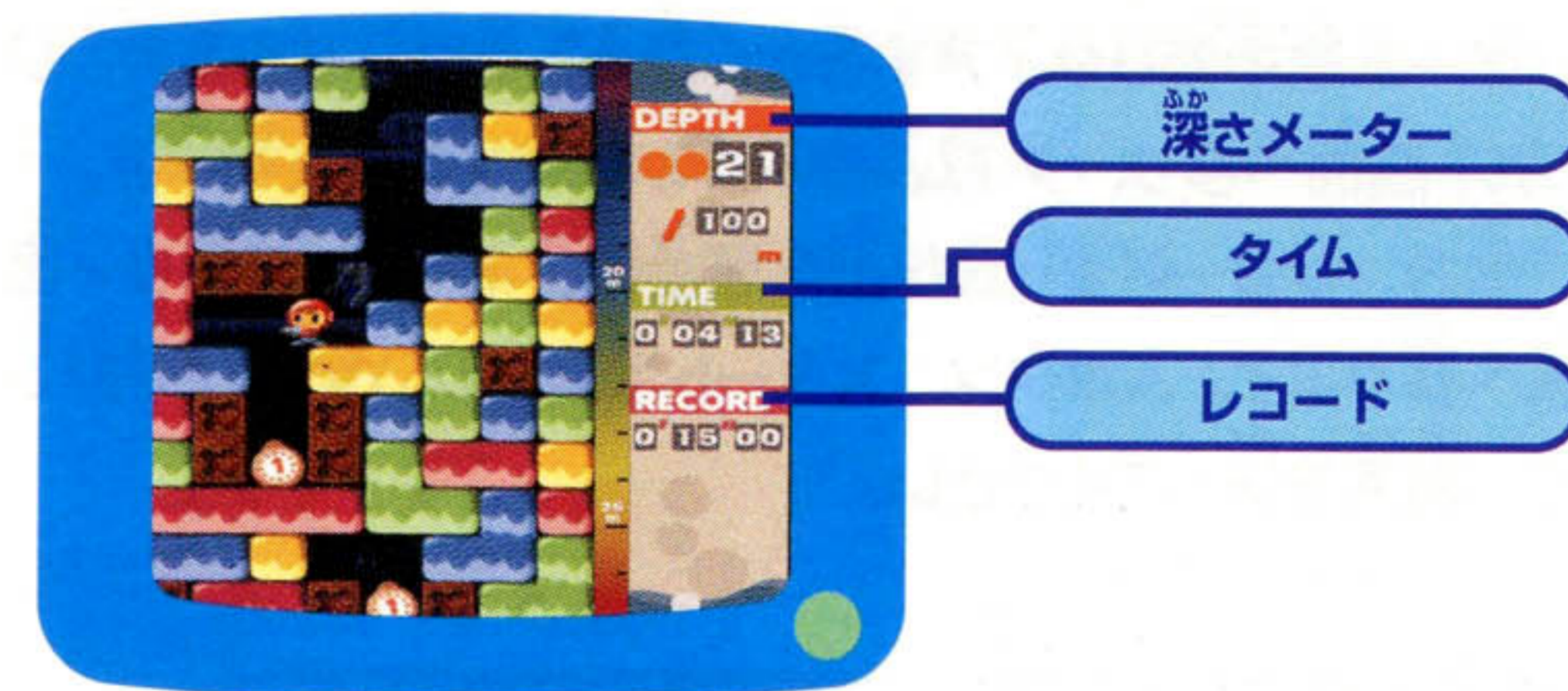
- Aコース サブウェイコース
- Bコース クラシカルコース
- Cコース アーマーコース
- Dコース エジプトコース

※A~Dすべてのコースを基準タイムより早くゴールすると、新たなコースが出現します。また、タイムアタックではゲームオーバーになると、コースを変更(CHANGE COURSE)することが可能です。ただし、変更できるコースは出現しているコースに限ります。

### \* ゲーム画面

タイムアタックモードでは、深さメーターやレコード、タイムが表示されます。また、エアカプセルの代わりに、取るとタイムを引いてくれる「タイムアイテム」があります。

なお、ステージクリア前にスラム君が倒れた場合はリタイアとなり、リザルト画面へと移ります。



深さメーター

タイム

レコード

### 深さメーター

地表面から掘り進んできた深さを表しています。

### タイム

スタートしてから現在までの合計時間を表しています。

### レコード

過去にステージクリアしたタイムの最高記録です。



### ×印ブロック

×印ブロックは、壊すと「TIME」(タイム)に5秒足されますので注意しましょう。



### タイムアイテム

手に入れると、アイテムに表示してある数字の秒数がタイムから引かれます。



# TIME ATTACK

タイムアタック

## \* リザルト

ゲーム途中でリタイアするか、コースをクリアすると、リザルト画面へ移り、タイムアタックの結果が表示されます。

なお、レコードタイムが出た場合は、ネームエントリー画面へ移ります。Aボタン、スタートボタンのいずれかを押し、画面を送ってください。



## \* ネームエントリー&スタッフロール

コースをクリアして、トータルタイムが新記録だった場合、ネームエントリーすることができます。ネームエントリーの方法については13ページを参照してください。

また、出現したすべてのコースをクリアすると、ネームエントリーした後にスタッフロールを見ることができます。



# RECORD

## レコード

ここでは各モードで出した1位~10位までの記録を見ることができます。記録は方向ボタンで選択してください。また、レコード表示画面でAボタン、Bボタンのいずれかを押し、レコード選択画面へ戻ります。

## \* アーケード

アーケードモードのレコード表示は4種類あります。「TODAY'S RANKING」は今回のプレイでの成績順位、「TOTAL RANKING」は今までの総合ランキングです。



## \* とことんどりラー

とことんどりラーモードのレコードは「NORMAL」「HARD」「EXPERT」の3種類をそれぞれ見ることができます。



## \* タイムアタック

タイムアタックモードのレコードは各コースごとのランキングで表示されます。







# OPTION

## オプション

オプションモードでは、ゲームデータの管理や各種の設定ができるようになっています。各項目に方向ボタンでカーソルを合わせ、Aボタンで決定してください。キャンセルはBボタンです。

### \* アーケード設定

アーケード設定ではアーケードモードの難易度を設定することができます。

#### お試し500mモードの難易度

- EASY** とにかく簡単。ゲームに慣れましょう。
- NORMAL** 初級、中級者向けです。
- HARD** 難易度は高めです。腕を磨きましょう。
- EXPERT** ここができれば1000mも大丈夫。

#### 本気で1000mモードの難易度

- EASY** 1000mでもこれならなんとか。
- NORMAL** ノーマルとはいえ、決してあなどれません。慎重にいきましょう。
- HARD** エアの減りやブロックの落下もたいへん速くなっています。
- EXPERT** 激ムズ。クリアできれば、ぜひみんなに自慢しましょう。

#### いのちの数

残りのススム君の数を1人～5人の間で設定することができます。



### \* サウンドテスト

ゲーム中の音楽を聴けます。カーソルを「SOUND」に合わせ、聴きたい音楽を決定してください。また、「OUTPUT」で音声の出力方法をモノラルかステレオに設定することができます。

### \* SAVE

メモリーカードにゲームデータをセーブします。セーブする場合はスタートボタンを押してください。キャンセルはBボタンです。



### \* LOAD

メモリーカードのゲームデータをロードします。ロードする場合はスタートボタンを押してください。キャンセルはBボタンです。

### \* バイブレーション

ぶるぶるぱっく使用時のコントローラの振動をONかOFFに設定します。切り替えはAボタンです。  
※この項目は「ぶるぶるぱっく」が拡張ソケット2に接続されている場合のみ出現します。

### \* 画面位置調整

画面の位置を調整します。調整は方向ボタンで行い、スタートボタンで決定してください。キャンセルはBボタン、デフォルト(初期設定)に戻すときはYボタンです。





# INTERNET

## インターネット

インターネットモードでは、ドリームキャストのネットワークシステムを使って「ミスタードリラー」のwebページに接続し、記録を競い合ったり、「ミスタードリラー」の情報を得ることができます。「ミスタードリラー」webページに接続するには、セガへのユーザー登録が必要です。

### \* Webページメニュー

「ミスタードリラー」webページでは、プレイ記録の登録ができます。また、一日ごとに順位を決める「一日ドリ王大会」、一ヶ月間の記録で順位を決める「月間究極ドリ王決定戦」、総プレイ時間や破壊したブロックの数を競う「堀っぶり大賞」などへ参加できます。



※「ミスタードリラー」webページのサービスは、弊社の都合により予告なく終了することがございます。その際はご了承ください。

### 【ユーザー登録について】

セガプロバイダー(イサオネット)にユーザー登録が完了していないと、インターネットに接続できません。まだユーザー登録をされていない方は、「ドリームパスポート」でユーザー登録を行ってください。なお、古いバージョンの「ドリームパスポート」ではユーザー登録ができない場合があります。その際、「ネットワーク事務局」にハガキでお申し込みいただき、最新の「ドリームパスポート」をご入手ください。

### 【お申し込み先】

〒144-8531 東京都大田区羽田1-2-12 (株)セガ・エンタープライゼス ネットワーク事務局

【料金について】・・・ネットワーク接続の際には以下の点にご注意ください。・・・

●ネットワークのご利用には、プロバイダーへのインターネット接続料金と通話料(電話代)が必要になります。なお、セガプロバイダー(イサオネット)をご利用で従量コースを選択された場合、0990から始まるダイヤルQ2による接続になり、通話料の他に3分10円の接続料がかかります。ご利用のしすぎにご注意ください。

●ネットワーク接続後のパスワードやID等の認証中に、なんらかの原因により回線が切断された場合でも、通話料等の料金は発生しません。



# TECHNIC

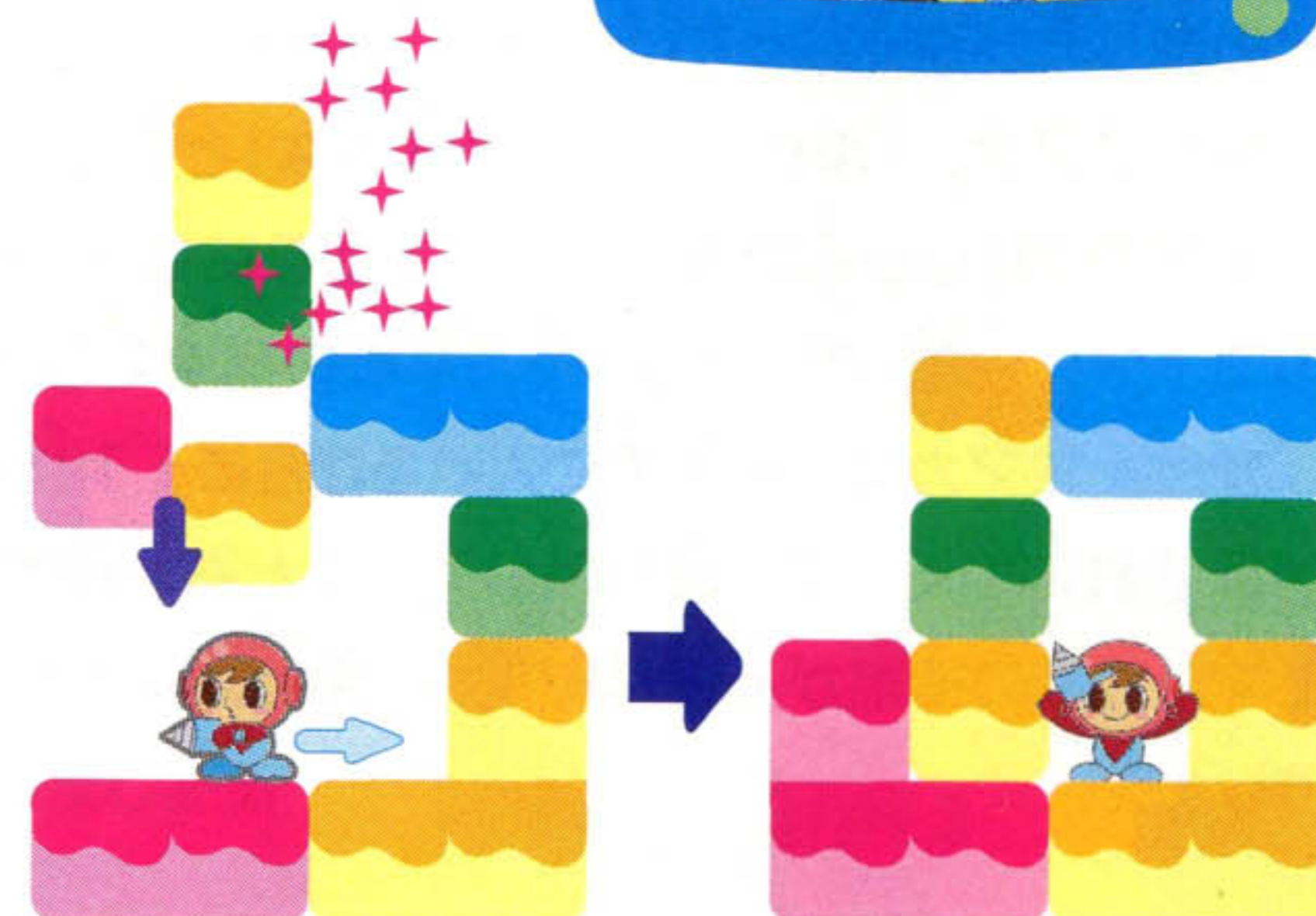
## テクニック

ここではゲームを進めていくうえで、ぜひ知っておきたいテクニックを紹介しています。しっかり読んで攻略に役立ててください。

### \* ブロックの連鎖に注意!

ブロックを壊していくと、次々とブロックがくっついて消滅していくことがあります。このブロックが連鎖して消滅したときに、逃げるスペースがないとミスになることが多いので、なるべく自分の周りのブロックを壊し、スペースを作りながら掘り進みましょう。

ブロックが落ちてくるときに、逃げるスペースがない場合は、張り出したブロックのあるところまで掘り進み、その下に隠れるとよいでしょう。ただし、隠れた先のブロックも連鎖に巻き込まれることもあります。ブロックの配置をよく見て掘り進んでください。



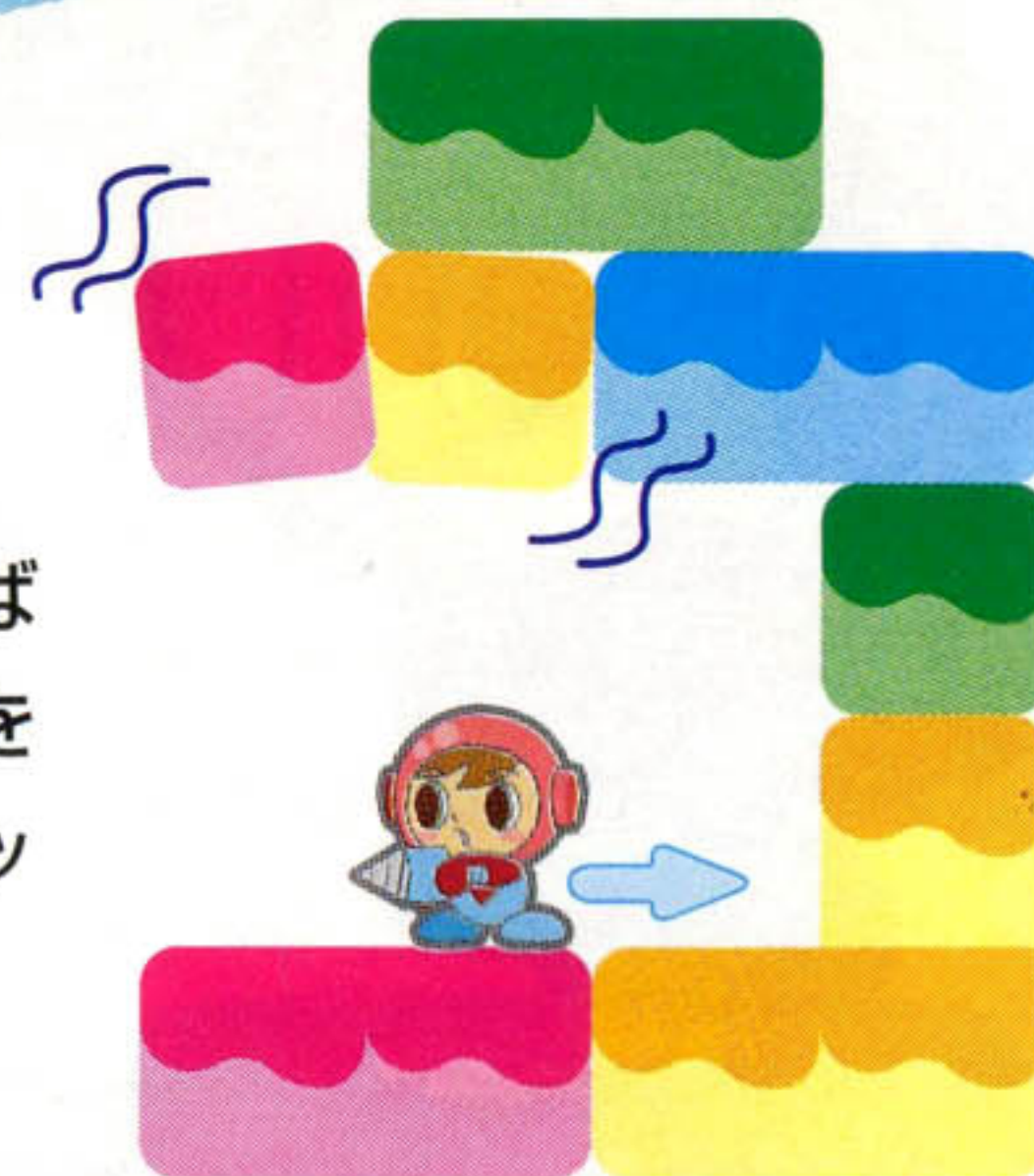
ブロックが連鎖で落ちてきたら……、

ブロックの下に隠れるのも手だ。



## \* グラグラしている間に移動する

下で支えているブロックがなくなると、その上のブロックはしばらくグラグラしたあと落下します。この間にサッとブロックの下を通り抜けて移動することが可能です。しかし、落下してきたブロックにつぶされるとミスになるので気をつけましょう。



## \* エアカプセルは早めにとろう

地底深くへ掘り進んでいくにつれ、100mごとにステージのレベルは1ずつあがっていきます。すると、ブロックの落下速度やエアの減り方が速くなっていくので、それに応じた対策が必要です。

特にエアは、「まだあるから平気かな」と思っていると、なかなかエアカプセルが取れなくて、エア切れになってしまうことがあるので十分に注意しましょう。早め早めの補給を心がけてください。

また、エアカプセルは手に入れるごとに、1つにつき100点が加算されていくので、取り続けていくと高得点を狙うことが可能です。エアの補給が必要なくても、余裕があれば手に入れておきましょう。



## \* ×印ブロックはくっつけて消せ！

地底深くへ掘り進んでいくと、×印ブロックがじゃまでエアカプセルが取れないことがあります。こういうときは×印ブロックの周りのノーマルブロックを壊し、×印ブロック同士を4つ以上くっつけて消滅させるとよいでしょう。消滅させたときはススム君のエアが減ることはありません。

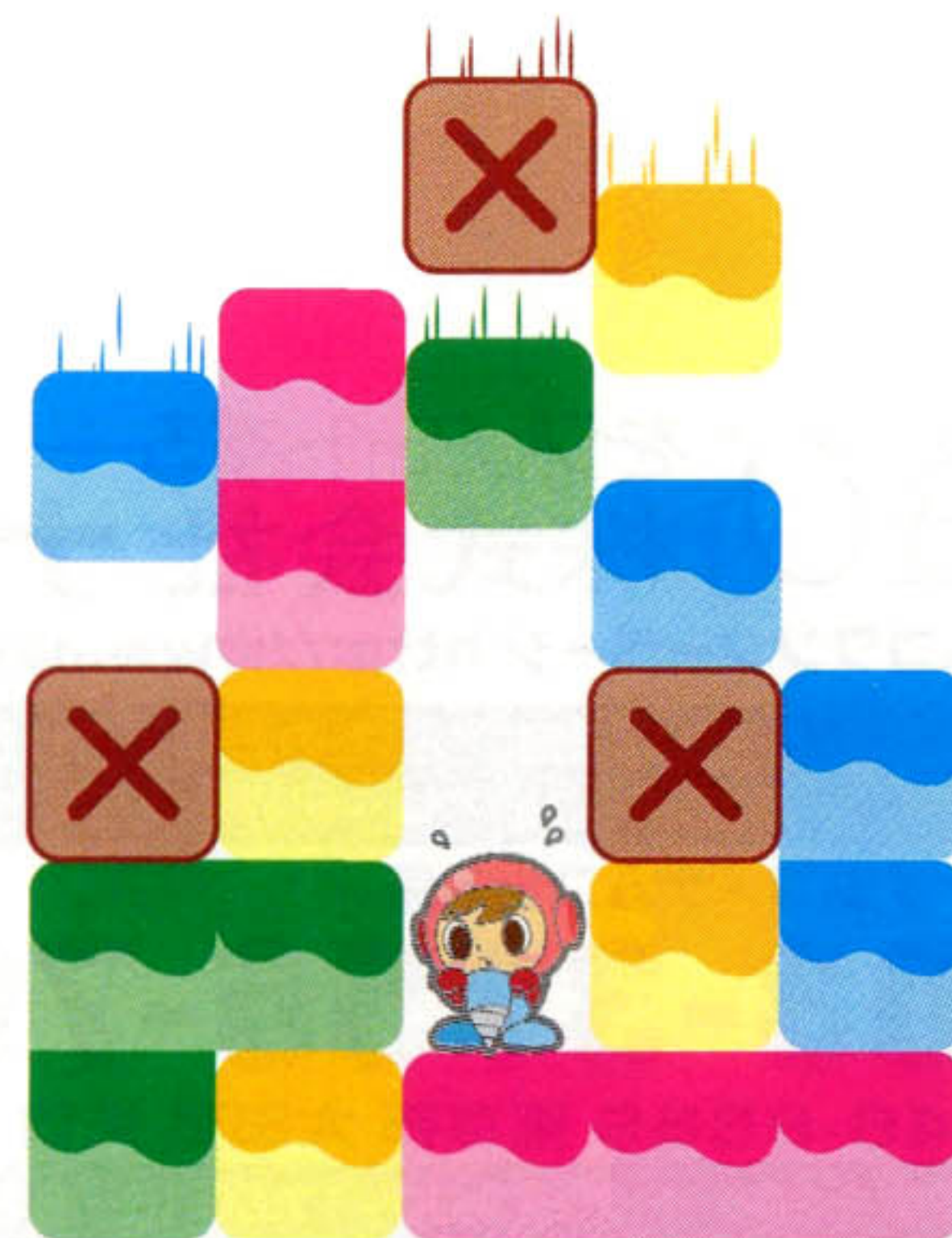
また、×印ブロックの数は、深く掘り進むにつれ次第に多くなります。×印ブロックに囲まれて身動きできなくならないよう、まず×印ブロックを消してから下へ進むように心がけてください。



## \* ときには強行突破も

残りのエアが少なくなったときは、エアカプセルがあるところまでどんどん掘り進んでいくことが必要です。また、頭上に落下してくるブロックがあるときでも、強引に下へ掘り進むことでブロックの落下から逃れることも可能です。

しかし、あまり周りを見ないで掘り進んでいくと、思わぬところからブロックが落ちてくるので、気をつけましょう。







# TOKOTON DRILLER

とことんどりラー

ススム君が力つきるまで、とことん掘って掘って掘り進む。それが「とことんどりラー」です。各項目は方向ボタンで選び、Aボタンで決定してください。Bボタンでモードセレクト画面に戻ります。

## \* 難易度設定

難易度には「NORMAL」(ノーマル)、「HARD」(ハード)、「EXPERT」(エキスパート)の3つがあり、「NORMAL」は初級者、「HARD」は中級者、「EXPERT」は上級者向けになっています。



## \* リプレイ

ゲームオーバーになると、続いてリプレイ画面が表示されます。リプレイ画面の操作方法は次のとおりです。

- Aボタン** 一時停止、解除
- Xボタン** スロー再生、解除
- Yボタン** 操作説明のON/OFF
- 方向ボタン** 画面のスクロール
- スタートボタン** リプレイの終了



## \* リザルト

リザルト画面では掘り進んだ深さが表示されます。画面を終了するときは、Aボタン、スタートボタンのいずれかを押してください。スコアを更新しているときとネームエントリー画面へ、更新していないときはゲームオーバー画面に進みます。



## \* ネームエントリー

スコアがトップ10以内にランクインしていた場合、名前を登録することができます。

方向ボタンを使ってカーソルを文字に合わせ、Aボタンで入力してください。文字は6文字まで入力可能です。訂正するときはBボタンを押すか、文字列の「←」にカーソルを合わせ、Aボタンをおしてください。





# ミスタードリラー™ Mr. DRILLER

「遊び」をクリエイトする  
株式会社 ナムコ

ナムコワンダーページ <http://www.namco.co.jp/>

●ゲーム仕様及び操作についてのお問い合わせは、下記まで  
尚、ゲーム攻略方法については一切お答えしていません。

(株)ナムコ・ナムコット係

な む こ いちばん

東京 03-3756-7651

〒146-8655 東京都 大田区 矢口 2-1-21

営業時間 9:30~12:00 13:00~17:00 (土・日・祝祭日を除く)

- 本品の輸出及び使用営業を禁じます。
- 当社は本ソフトの無断複製・賃貸・中古販売は一切許可しておりません。
- 電話番号はよく確かめて、お間違えのないようご注意ください。

●故障のお問い合わせは、お買い求めのお店、もしくは下記まで

(株)ナムコ・東京サービスセンター

横浜 045-542-8761

〒222-0001 神奈川県 横浜市 港北区 樽町 2-1-60

営業時間 9:30~12:00 13:00~17:00 (土・日・祝祭日を除く)

Produced by NAMCO LTD. © 1999 2000 NAMCO LTD., ALL RIGHTS RESERVED

T-1402M

SEGA、Dreamcastは(株)セガ・エンタープライゼスの商標です。

この商品は(株)セガ・エンタープライゼスが自社商標SEGAおよびDreamcastの使用を許諾したDreamcast専用のソフトウェアです。