



Dreamcast.

THE HOUSE OF THE DEAD 2

TM

暴力などの
表現が含ま
れています

ザハウスオブザデッド™ 2

SEGA™



ドリームキャスト専用ソフトのご使用前に

保護者の方へ

小さなお子さまがご使用になる場合は、必ず保護者の方が一緒に読んで説明してあげてください。

注意

- このソフトを使用するときは、部屋を明るくし、目に負担が掛からないようテレビ画面から十分に離れてください。また、健康のため、1時間ごとに10～20分の休憩をとり、疲れているときや睡眠不足での使用はおやめください。長時間の使用またはテレビ画面に近づいて使用すると、視力低下の原因となります。
- ごくまれに、強い光の刺激や点滅、テレビ画面などを見ていて、一時的に筋肉のけいれん・意識の喪失等の症状を起こす人がいます。こうした経験のある方は、このソフトを使用する前に必ず医師と相談してください。また、使用中にこのような症状が起きたときは、すぐに使用をやめ、医師の診察を受けてください。
- ディスクは回転が完全に止まってから取り出してください。回転中のディスクに触ると、ケガやディスクの損傷の原因となります。
- このディスクは、ドリームキャスト専用です。オーディオ用のCDプレイヤーで使用すると、大音量によって耳に障害を被る恐れがありますので、絶対に使用しないでください。

使用上のご注意

- ディスクの両面ともキズ、汚れや指紋等をつけないよう、扱いには注意してください。また、ディスクを曲げたりセンター孔を大きくしないでください。
- ひび割れ、変形、破損したものを接着剤等で補修したディスクは誤作動や故障の原因になりますので、絶対に使用しないでください。
- ディスクの両面とも文字を書いたり、シール等を貼らないでください。
- 使用後は元のケースに入れ、高温・高湿になる場所を避けて保管してください。
- 汚れを拭くときは、レンズクリーニング等に使うやわらかい布で、中心部から外周部に向かって放射状に軽く拭き取ってください。なお、シンナーやベンジン等は使わないでください。
- このディスクを一般のCDプレイヤー等で使用すると、機器の故障やスピーカー等を破損する原因になりますので、絶対に使用しないでください。
- ドリームキャスト本体およびご使用になる周辺機器の取扱説明書等も必ずあわせてご覧ください。

※このソフトは「タイトル名」「どのくらいそのゲームで遊んだか」「どんなふうにしてそのゲームを遊んだか」等のプレイ履歴(プレイ情報)を「本体メモリ」に記録します。この情報は、さまざまなゲームでお客様のそれまでの遊び方・進み方によってゲームの展開を変化させるために使われる予定のものです。

※弊社の商品は、常に調査・研究・改良の努力を行っておりますので、お買い求めのソフトと印刷物の内容が一部異なる場合があります。あらかじめご了承ください。

このたびはドリームキャスト専用ソフト「ザハウスオブザデッド2」をお買い上げいただき、誠にありがとうございました。ゲームを始める前にこの取扱説明書を必ずお読みください。



目次

◆ Story	1	◆ Arcade mode	15
◆ キャラクター紹介	5	◆ Original mode	16
◆ ゲームを始める前に	7	◆ Training mode	18
◆ 基本操作方法	8	◆ Boss mode	19
◆ ドリームキャスト・ガンで初めて遊ぶとき	11	◆ Rankings	19
◆ ストーリー分岐システムについて	12	◆ Options	20
◆ ゲーム画面の見方	13	◆ アイテムについて	22
◆ ゲームの始め方	14	◆ Monsters File	24

このゲームはバックアップ対応です。バックアップにはメモリーカード「ビジュアルメモリ(別売)」が必要です。セーブには空き容量が「7」必要です。以下の時に自動セーブされますので、セーブ中に本体の電源を切ったりメモリーカード、コントローラの抜き差しを行わないでください。

- アーケードモード : ネームエントリー終了時
- オリジナルモード : ゲームオーバー時
- トレーニングモード : ゲームクリア時
- ボスモード : ゲームクリア時
- オプション : 設定終了時

【Story】

1998.12.18 “キュリアン邸事件” ……

あの忌まわしい事件はこれから起きる惨事のほんの一端でしかなかった……


2000.2.26

世界が混沌とした時代

序曲の始まり……

中世の面影が残る街で新たな陰謀が動き始めた。

繰り広げられる陰謀と惨劇。




政府機関“AMS”所属の特殊職員。
年齢35才、アメリカ人。行動そのものがクールで論理的であり、直感や推測に頼らず直面した事実を冷静に受け止めて対処していく、デジタルな思考を持つタイプ。それゆえに難解で不条理な事件の担当に当てられることが多い。

“ジェームズ・テイラー”

040

【キャラクター紹介】



政府機関“AMS”所属の特殊職員。
年齢24才、アメリカ人。まだ世の中の不条理さを知らない心広き青年。何事に対しても情熱的で感情的な一面を持つ。“AMS”に所属したのが1年前、経験不足を行動力で補おうと一生懸命に努力しているが、時折無茶な行動に走ることがあり、ジェームズを困らせたりしている。

“ゲーリー・スチュワート”

立ち向かうAMS特殊職員“James”と“Gary”。

2人を待つものとは……

そして謎の男“GOLDMAN”の真意とは……?

※ “キュリアン邸事件”とは、1998年12月18日から20日までの3日間に渡って起きた“Dr.キュリアン”なる人物による人間世界そのものを破壊しようとした事件。
なお、この事件は当時のAMS特殊職員“Rogan”“G”の2人の手によって解決されたが、事件そのものが政府に大きく関与していたために公表するまでには至っていない……

050

“エイミー・クリスタル”

政府機関“AMS”所属の特殊作業員。年齢29才、アメリカ人。危険な任務を数多くこなしている頼もしい人物だが、普段はそれとは裏腹に、誰にでも分け隔てなく気さくに接する優しい女性。ただしゲーリーに対してはしばしば姉のような行動や振る舞いをする事が多い。まだ彼を一人前の作業員と認めていないようである。



“ハリー・ハリス”

政府機関“AMS”所属の特殊作業員。年齢30才後半～40才前半、国籍不明。過去についてはあまりしゃべりたがらず、いつもくらい面影を落としている印象的な人物。普段から愛用のサングラスをかけて、顔の奥の表情を誰にも見せないようにしている。



“ゴールドマン”

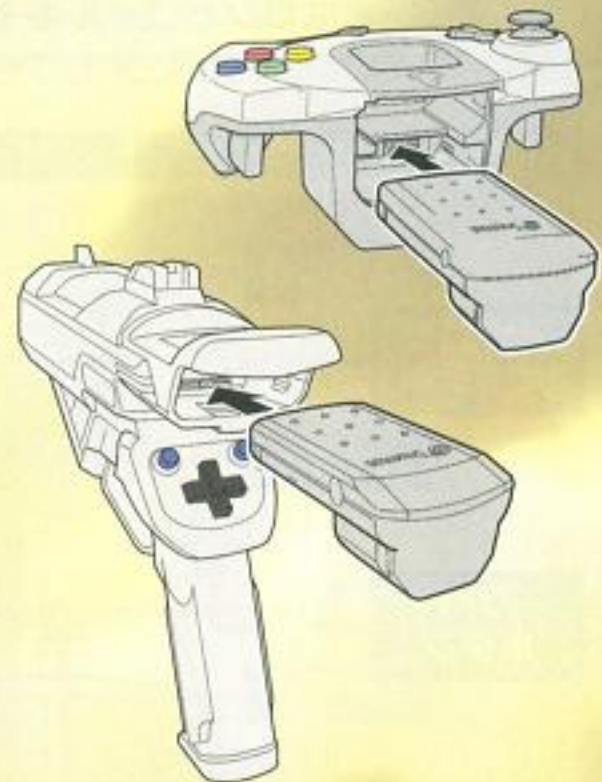
年齢40才後半。世界有数の財閥のトップであり、自らの財力を使ってヒトゲノムの研究を積極的に行っている。研究結果については、随時ゴールドマンに報告されているが、一般に公表されたことは今まで一度もない。非常にクールで知的な雰囲気を持っているが、内面は人間や自然界の未来を真剣に憂い、悩んでいる。

ぶるぶるぱっくについて

ドリームキャスト・コントローラに「ぶるぶるぱっく(別売)」をセットして、ゲームをプレイするときは、ぶるぶるぱっくを必ずコントローラの拡張ソケット2に接続してください。拡張ソケット1にぶるぶるぱっくを接続すると、コントローラ本体にロックされず、使用中にはずれたり、誤作動の原因になります。

「ドリームキャスト・ガン(別売)」に「ぶるぶるぱっく」をセットして、ゲームをプレイするときは、拡張ソケットにぶるぶるぱっくを接続するためセーブができなくなってしまいます。ガンでのセーブの仕方は下をご覧ください。

※「ぶるぶるぱっく」の取扱説明書もあわせてご覧ください。



“ドリームキャスト・ガン”に“ぶるぶるぱっく”をセットしたときのセーブについて

「ドリームキャスト・ガン」に「ぶるぶるぱっく」をセットして、ゲームのファイル(ゲームのデータ)をセーブする場合は、ドリームキャスト本体のコントロールポートのいずれかにドリームキャスト・コントローラを接続して、そのコントローラにセーブ用のメモリーカードをセットしてください。

※ぶるぶるぱっくをセットしたドリームキャスト・ガンのみだとゲームをプレイすることはできませんが、ファイルのセーブは行えません。



メモリーカードはコントローラにセットします。

【基本操作方法】

このゲームは1~2人用です。1人でプレイする場合はコントロールポートAかBに、2人でプレイする場合はコントロールポートAとBにそれぞれドリームキャスト・コントローラなどを接続してください。ただしメモリーカードへのセーブはコントロールポートCとDでも行えます。

ドリームキャスト・コントローラ



※本体の電源を入れる時に、アナログ方向キーおよびL/Rトリガーを動かさないでください。キーやトリガーを動かすと、ポジションの調整が正しく行われず、誤動作の原因になります。

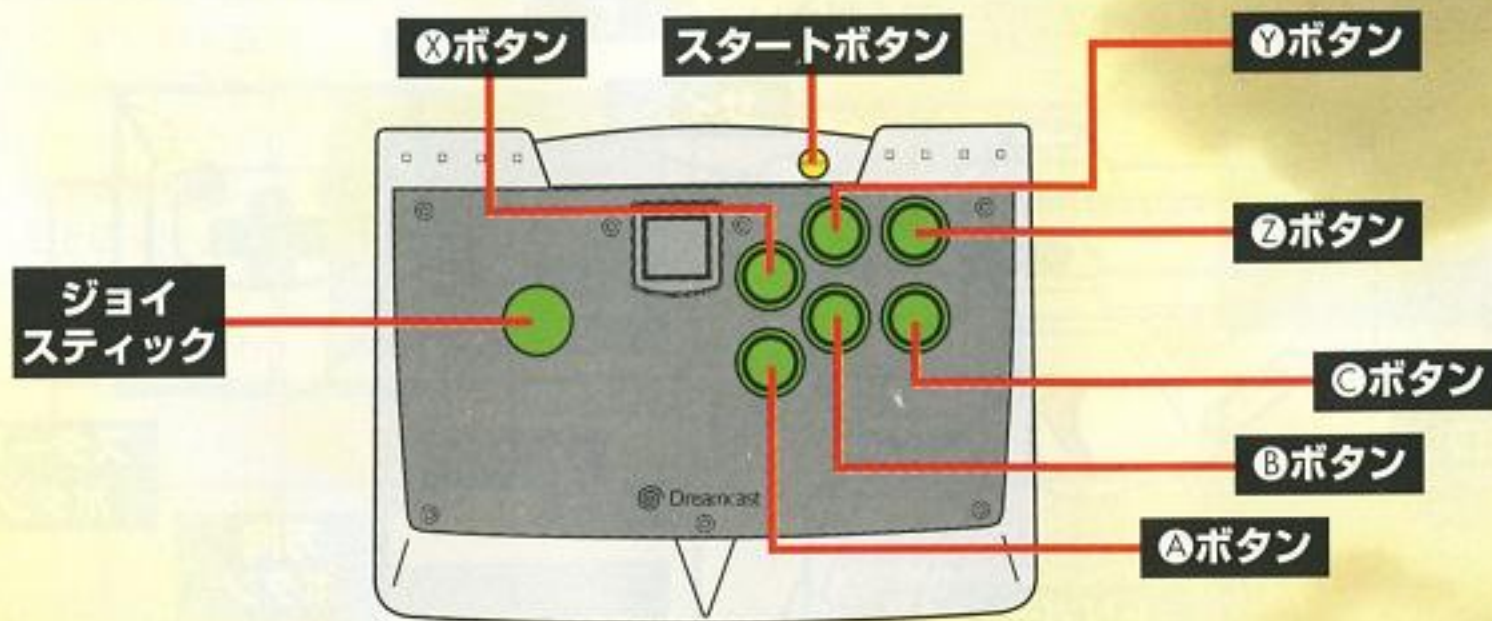
↑↓:メニュー選択/←→:変更	方向ボタン/アナログ方向キー	ゲーム中
決定	スタートボタン	照準の移動
決定	Aボタン	スタート/ポーズ
キャンセル	Bボタン	弾を撃つ
使用しません	Xボタン	リロード/イベントのキャンセル
使用しません	Yボタン	照準のスピードアップ
使用しません	Lトリガー	使用しません
使用しません	Rトリガー	照準を画面の中心へ移動
		リロード (弾の補充)

※ゲーム中にA+B+X+Yを同時に押しながらスタートボタンで、タイトル画面に戻ります。

【基本操作方法】

※本文中で示すすべてのボタン操作は、初期設定時のものです。
 ※本文中ではアナログ方向キー/方向ボタン/ジョイスティックの入力を↑↓←→で表しています。

アーケードスティック (別売)



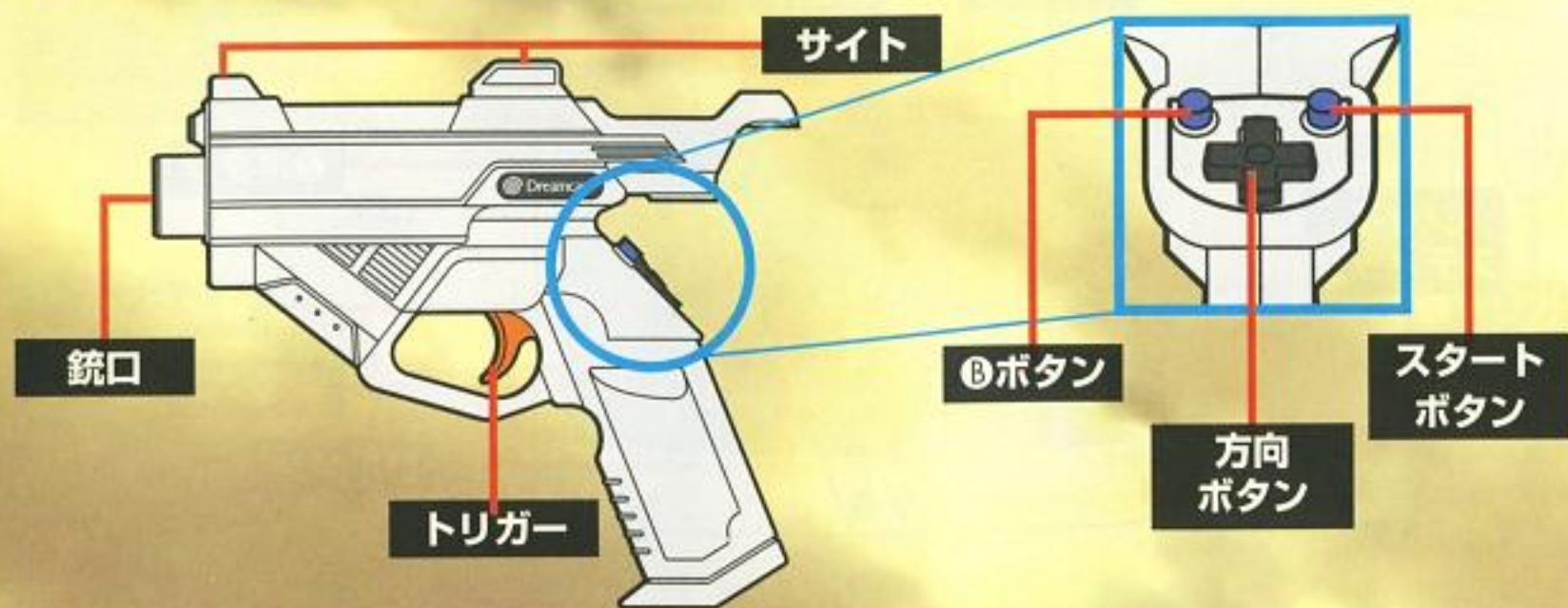
↑↓:メニュー選択/←→:変更	ジョイスティック	ゲーム中
決定	スタートボタン	照準の移動
決定	Aボタン	スタート/ポーズ
キャンセル	Bボタン	弾を撃つ
使用しません	Cボタン	リロード/イベントのキャンセル
使用しません	Xボタン	照準のスピードアップ
使用しません	Yボタン	照準を画面の中心へ移動
使用しません	Zボタン	使用しません
使用しません		使用しません

※ゲーム中にA+B+X+Yを同時に押しながらスタートボタンで、タイトル画面に戻ります。

【基本操作方法】

ドリームキャスト・ガン (別売)

別売の「ドリームキャスト・ガン」で初めてプレイするときはオプションの「Gun Calibration」で必ず照準調整を行ってください。



※「ドリームキャスト・ガン」の取扱説明書もあわせてご覧ください。

決定	メニュー オプション 画面	トリガーを引く	ゲーム中	弾を撃つ (画面外で撃つ：リロード)
メニュー選択		方向ボタン		使用しません
決定		スタートボタン		スタート/ポーズ
キャンセル		Bボタン		イベントのキャンセル

※ドリームキャスト・ガンの場合、コントローラのBボタンの操作はトリガーで行います。
 ※ゲーム中にB+トリガーを同時に押しながらスタートボタンで、タイトル画面に戻ります。

【ドリームキャスト・ガンで初めて遊ぶとき】

別売の「ドリームキャスト・ガン」で初めてプレイするときは、ゲームを始める前にオプション内の「Gun Calibration」(→P.20)で、必ず照準を調整をしてください。調整をせずにプレイすると、ゲーム中の照準がずれる事があります。

照準調整画面

1 オプションの「Gun Calibration」を選んで、トリガー/スタートボタンで照準調整画面になり、左上にマークが表示されます。マークを狙って撃ちましょう。

2 次に右下にマークが表示されますので、マークを狙って撃ちましょう。

3 最後に画面の中心にマークが表示されますので、同様に撃ちましょう。

4 標準調整確認画面が表示されます。Bボタンで再調整、スタートボタンで照準調整を終了し、オプション画面に戻ります。

コントロールポートAとBにドリームキャスト・ガンをセットしている場合は、1Pの照準調整終了後、2Pの照準調整画面が表示されます。1Pと同様に照準調整を行ってください。

- ※テレビ画面は、できるだけ正面から狙ってください。ななめから狙うと誤動作の原因になります。
- ※照準調整はドリームキャスト・ガンのサイト部分を合わせて行うのではなく、銃口を合わせて行ってください。
- ※照準調整を行うときは、至近距離で行ってください。遠くから狙って調整すると誤動作の原因になります。
- ※設定した照準は照準設定終了時に自動的にセーブされます。

【ストーリー分岐システムについて】

このゲームは従来的一本道のゲームとは違い、プレイヤーの行った行動でコースが変わる、「ストーリー分岐システム」を採用しています。何度もプレイして新しいコースを見つけ出しましょう。

たとえば.....



モンスターに街の人が襲われている!!



救助成功!!



救助失敗...



【ゲーム画面の見方】



1 照準

コントローラ/アーケードスティックを使用している時に表示されます。

2 残弾数

残りの弾数です。なくなる前にリロードしましょう。

3 ライフ

ダメージを受けたり、誤って街の人を撃ったりすると減ります。アイテム(→P.22)を取ると増えます。

4 クレジット

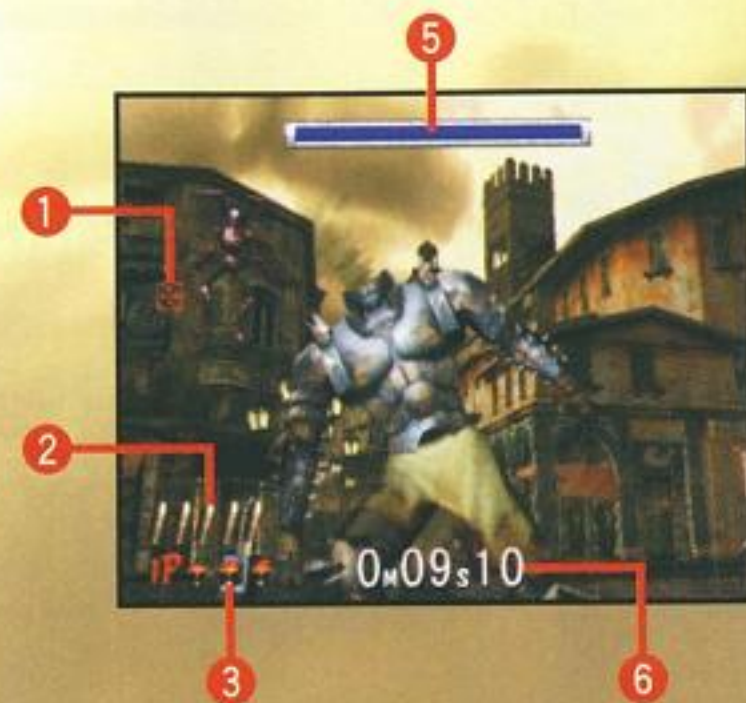
コンティニュー数です。すべてなくなるとゲームオーバーです。

5 ボスのライフゲージ

ダメージを与えると減っていき、すべてなくなるとクリアです。

6 タイム

「Boss mode(→P.19)」プレイ時に表示されます。ボスを倒すまでの経過時間です。



タイトル画面でスタートボタンを押すとメニュー画面が表示されます。▲▼でモードを選んでA/スタートボタンを押してください。また、ゲーム中にほかのコントローラなどのスタートボタンを押すと、2人同時プレイができます。



Arcade mode

P.15

アーケード版を忠実に再現したモードです。

Original mode

P.16

獲得したアイテムを使ってクリアをめざす、ドリームキャストオリジナルモードです。

Training mode

P.18

ゲームの基本的なテクニックを練習できるモードです。

Boss mode

P.19

各チャプターに登場するボスと対決して、倒すまでの時間を競う、タイムアタックモードです。

Rankings

P.19

各モードの10位までのランキングを見ることができます。

Options

P.20

ゲーム中の各種設定の変更やドリームキャスト・ガンの照準調整、サウンドテストなどができます。

アーケード版を忠実に再現したモードです。

ゲームスタート

メニュー画面で「Arcade mode」を選択し、A/スタートボタンを押しましょう。オープニングのあとゲームがスタートします。

コンティニュー/ゲームオーバーについて

ライフがすべてなくなると、コンティニュー画面が表示されます。カウントが0になる前にスタートボタンを押せば、ゲームを続けることができます。ただし、クレジットが0のときは、ゲームオーバーになってしまいます。

コース画面について



ゲームオーバーになると「コース画面」になり、今までプレイしてきたコースが表示されます。

ネームエントリーについて

すべてのチャプターをクリア、またはゲームオーバーになったときに、スコアが10位以内にランキングされていると、ネームエントリー画面が表示されます。カウントが0になる前にネームを3文字まで選びましょう。「◀」で文字がひとつ戻ります。すべてを決定したら「END」でネームが登録されます。

スコア画面/ゲームクリア画面



▲スコア画面

チャプターをクリアするとスコア画面が表示され、以下の項目が確認できます。また、すべてのチャプターをクリアすると、ゲームの成績が評価されます。

[RESCUED] 助けた人数
[SCORE] 現在のスコア
[ACCURACY] 命中率



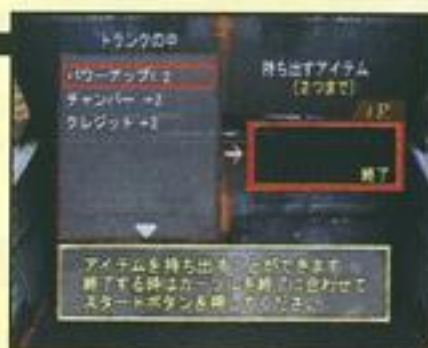
▲ゲームクリア画面

[Original mode]

ゲーム中に獲得したアイテムを使ってクリアをめざす、ドリームキャストオリジナルモードです。

アイテム選択画面 (1Pプレイ時)

使用するアイテムを選択しましょう。アイテムは2つまで持つことができます。「トランクの中」から▲▼でアイテムを選択して、Aボタンを押しましょう。アイテムが「持ち出すアイテムウィンドウ」に移ります。



アイテムを2つ選ぶとカーソルが「持ち出すアイテムウィンドウ」の「終了」に表示されます。持ち出すアイテムを変更する場合は、▲▼でアイテムを選んで、Aボタンを押してください。アイテムがトランクの中に戻ります。すべてを決定したら「終了」を選んでスタートボタンを押しましょう。



アイテム選択画面 (2P同時プレイ時)

2P同時プレイの場合、それぞれアイテムは1つだけ持つことができます。それぞれ「トランクの中」から▲▼でアイテムを選択して、Aボタンを押しましょう。



アイテムを選ぶとカーソルが「持ち出すアイテムウィンドウ」の「終了」に表示されます。持ち出すアイテムを変更する場合は、▲▼でアイテムを選んで、Aボタンを押してください。アイテムがトランクの中に戻ります。すべてを決定したら「終了」を選んでスタートボタンを押しましょう。終了した方のウィンドウが暗くなります。それぞれ終了するとゲームがスタートします。



アイテムの組み合わせについて

アイテムの中には組み合わせ方で絶大な効果を得られるものもあります。また、組み合わせることのできないものもあります（画面に「これは組み合わせることができません」と表示されます）ので、いろいろ試してみましょう。

アイテムの獲得について

アイテムは樽やドラム缶の中など、いろいろなところに隠されています。それらを撃つとアイテムが出現し、さらにこれを撃つとアイテムを獲得することができます。獲得したアイテムはトランクの中に保管されます。

※アイテムの説明はP.22をご覧ください。



※2P同時プレイで、片方がゲームオーバーになり、そこからスタートすると前回のアイテムの効力が消えてしまうアイテムもあります。

※2P同時プレイで、コンティニューの場合はアイテムの効力が消えることはありません。

※アイテム選択画面以外で途中参加したプレイヤーは、アイテムなしでゲームを進めることになります。

注意

持ち出したアイテムは、トランクの中のデータから消えてしまいます。
よく考えて持っていくようにしましょう。

【Training mode】

ゲームの基本的なテクニックを練習できるモードです。

トレーニング選択画面

プレイするトレーニングを◀▶で選択しましょう。選択したトレーニングの説明をジェームズがしてくれます。また選択したトレーニングに星マークが2つ以上ある場合は、▲▼でマークを選択してください。A/スタートボタンで、トレーニングを開始します。

初めてトレーニングモードをプレイする時は、「Training 1」しか選べません



トレーニングクリア/コンティニューについて

みごとトレーニングをクリアすると、「Success」が表示され、A/スタートボタンを押すとトレーニング選択画面に戻ります。トレーニングを失敗するとコンティニュー画面が表示されます。◀▶で選んで決定してください。



チャレンジ	トレーニングを再度チャレンジします
やめる	トレーニングをやめてトレーニング選択画面に戻ります

トレーニングの増やし方

現在プレイできる最高ランクのトレーニングをクリアすると新しいトレーニングがプレイできるようになります。

星マークの増やし方

トレーニング/各ボスをクリアすると、右下のような星マークが表示され、マークが多いほど難易度が上がります。最高ランクの星マークを選んで、クリアすると星マークが増えていきます。



【Boss mode】

各チャプターに登場するボスと対決して、倒すまでの時間を競う、タイムアタックモードです。

チャプター選択画面

プレイするボスを◀▶で選択しましょう。また選択したボスに星マークが2つ以上ある場合は、▲▼でマークを選択してください。A/スタートボタンでボス戦を開始します。

JUDGMENT 対チャプター1のボス

STRENGTH A/B 対チャプター4のボス

HIEROPHANT A/B 対チャプター2のボス

MAGICIAN 対チャプター5のボス

TOWER A/B 対チャプター3のボス

※A/Bはルートによるボスの出現場所の違いです。
※星マークについてはP.18をご覧ください。

ゲームオーバーについて

ライフがすべてなくなるとゲームオーバーです。コンティニューはできません。

ネームエントリーについて

ボスを倒すまでのタイムが10位以内にランキングされていると、ネームエントリー画面が表示されます。カウントが0になる前にネームを3文字まで選びましょう。「◀」で文字がひとつ戻ります。すべてを決定したら「END」でネームが登録されます。

【Rankings】

アーケード/オリジナル/ボスモードの10位までのランキングが見られます。◀▶でモードを選択しましょう。B/スタートボタンでメニュー画面に戻ります。



【Options】

ゲーム中の各種設定の変更やドリームキャスト・ガンの照準調整、サウンドテストなどが行えます。↑↓で項目を選んで、←→で変更しましょう。



Difficulty

ゲームの難易度を「Very Easy/Easy/Normal/Hard/Very Hard」の5段階に変更できます。

Life

スタート時のライフ数を変更できます。
(アーケード/ボスモードのみ対応)

Continue

アーケードモードのクレジット数を変更できます。

Sight Graphic

コントローラ/アーケードスティックで表示される照準のグラフィックを変更できます。

Sight Speed (→P.21)

コントローラ、アーケードスティックで表示される照準のスピードを調節できます。

Audio

サウンド出力をStereo/Monoのいずれかに変更できます。

Sound Test Special Effects

▲ボタンでゲーム中の効果音を聞くことができます。

Sound Test Music

▲ボタンでゲーム中のBGMを聞くことができます。

Controller Configuration (→P.21)

ボタンの設定変更ができます。

Gun Calibration (→P.11)

ドリームキャスト・ガンの照準調整が行えます。

Vibration

ふるふるばっくの振動をOn/Offのいずれかに変更できます。

Default

各種設定を初期状態に戻します。

Exit

メニュー画面に戻ります。

Sight Speed画面

「Sight Speed」を選択すると「Sight Speed画面」が表示されます。▲ボタンを押すとカーソルが左へ移動し、照準の移動が遅くなります。●ボタンを押すとカーソルが右へ移動し、照準の移動が速くなります。アナログ方向キー/方向ボタン/ジョイスティックで調節したスピードの確認が行えます。すべてを決定したらスタートボタンを押してください。オプション画面に戻ります。



Controller Configuration画面

「Controller Configuration」を選択すると「Controller Configuration画面」が表示されます。ボタン設定を変更する場合は「EDIT」を選びましょう。↑↓で変更するボタンを選んで、←→で設定を変更してください。また「DEFAULT」を選ぶとボタン設定が初期状態に戻ります。すべてを決定したら「EXIT」を選んでください。オプション画面に戻ります。



※ドリームキャスト・ガンのエディットはできません。

【アイテムについて】

アーケードモード、オリジナルモードにはいろいろなアイテムがあります。それらの一部を紹介しましょう。

アーケード

オリジナル

救急箱



ライフがひとつ増えます。

アーケード

オリジナル

金のコイン



ボーナスポイントが加算されます。

アーケード

オリジナル

宝石



ボーナスポイントが加算されます。

アーケード

オリジナル

金のカエル



ボーナスポイントが加算されます。

オリジナル

マシンガン



一度に6発の弾丸が連続で発射されます。

オリジナル

チャンバー+2



弾丸のストックが+2されます。

オリジナル

パワーアップ1.2

x1.2



通常の弾丸の威力が1.2倍になります。

オリジナル

クレジット+2

+2



スタート時のクレジット数が+2されます。

オリジナル

散弾銃



弾丸が散らばって飛ぶため、広範囲を狙うことができます。

オリジナル

エイミーの着ぐるみ



プレイヤーの姿がエイミーに変わります。

マークの説明

アーケード

アーケードモードで獲得できるアイテム

オリジナル

オリジナルモードで獲得できるアイテム

全身の腐敗が進んだゾンビ。それゆえ通常の敵よりも全身の耐久力が低い。水中を住処としており、突然水中から飛び上がって来る。主な攻撃は噛み付き。



エビタン-EBITAN

もっとも多く作られたゾンビ。どこにでも居着いてしまうほど適応力がある。主な攻撃は噛み付き。



デビッド-DAVID

皮膚がミイラ状になったゾンビ。屋内などの暗闇に生息している。主な攻撃はなぐり。



カゲオ-KAGEO

カゲオを改造して鉄仮面などの装甲を施したゾンビ。弱点の頭を仮面で覆っているため、倒すのがやっかいな敵。カゲオと同じく屋内などの暗闇に生息している。主な攻撃はツメでの突き。



ケン-KEN



両手にナイフを持った小型ゾンビ。屋根など高いところから飛び降りて、ナイフを投げつけ、両手のナイフがなくなると、腰から別のナイフを補充してくる。

ミッキー-MICKEY

仮面などの装甲をつけた小型ゾンビ。動きは多彩で、壁を走ったり天井に飛びついたりしながら襲いかかってくる。2体で出現することが多い。主な攻撃は飛びつきの引っ掻き。



ランディー-RANDY

太った体型のわりに動きが素早いゾンビ。主な攻撃はドロップキック。樽やドラム缶を投げつけてくることもある。



ボブ-BOB

両手にチェーンソーを振り回すゾンビ。体力は全ゾンビの中でも最高である。主な攻撃はチェーンソー切り。



マックス-MAX

両手に斧を持ったゾンビ。斧で顔を隠すように近づいてくる。また遠くから斧を投げつけてくるときもある。



ジョニー-JOHNNY

巨大な刀を振りかざしてくるゾンビ。その刀で攻撃を防御し、襲いかかってくる。



グレゴリー-GREGORY

体内に寄生虫が宿っているゾンビ。本体自体の強さはそれほどでもないが、胸にダメージを与えると、体内の寄生虫が飛び出てくるやっかいなやつ。主な攻撃はなぐり。



ピーター-PETER

ヘビ型のゾンビ。複数で生息していることが多い。色は2種類確認されている。主な攻撃は飛びついでの噛み付き。



モウラー-MURRER

いろいろあります! SEGAの情報サービス!!



dricas/ドリカス

ドリームキャスト関連ニュースのみならず新しいエンターテイメント満載のホームページです。ドリームキャストのネットワークアクセス用ソフト「ドリームパスポート」でアクセスしてください。

<http://www.dricas.com/>



セガエンターテイメントユニバース

[SEGA公式ホームページ]
ドリームキャストやパソコンで、セガのホームページにアクセス! インターネットで幅広いエンターテイメント情報を入手しよう!

<http://www.sega.co.jp/>



セガFAXクラブ

毎月更新される豊富なメニューから欲しい情報をFAXでゲット!
東京 **03-5950-7790**
大阪 **06-6948-0606**

FAXの受話器を使ってコール。音声ガイダンスにしたがってください。プッシュ回線またはトーン切り替えのあるダイヤル回線をお使いください。

この商品に関するお問い合わせ先

ドリームキャスト専用ディスクは修理できません。何か支障がございましたら、Dreamcastサポートセンターまでお問い合わせください。

Dreamcast サポートセンター 受付時間 月~金(除く祝日) 10:00~17:00

フリーダイヤル ☎ 0120-258-254

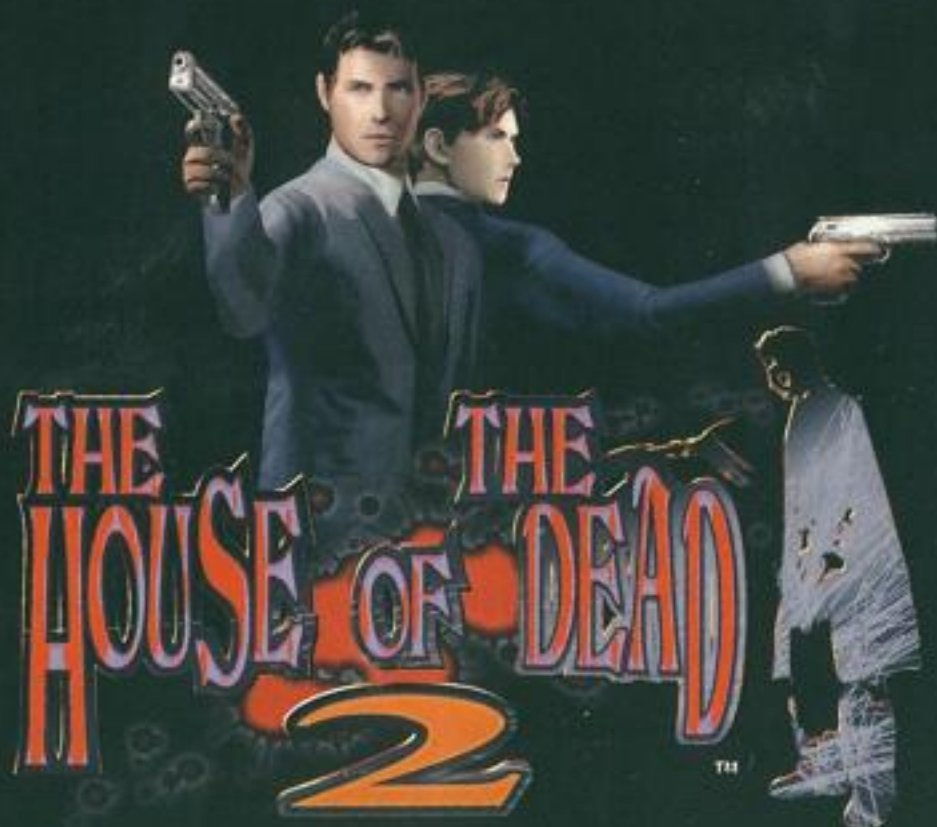
携帯電話およびPHSではフリーダイヤルは利用できません。一般の電話からお掛けください。

ゲームの内容や攻略法等に関するお問い合わせにはお答えしておりません。

電話、FAXをご利用の際は番号をよくお確かめの上、正しくお掛けください。

禁断転載

株式会社 セガ・エンタープライゼス 本社〒144-8531 東京都大田区羽田1-2-12



© SEGA ENTERPRISES, LTD., 1998, 1999

株式会社 セガ・エンタープライゼス



<http://www.sega.co.jp/>

HDR-0011 675-0022