



TECMO テクモ株式会社

TEL: 03-3222-7630 (月曜~金曜 15:00~18:00)

© TECMO, LTD. 1996, 1997, 1998, 1999, 2000

T-3601M

SEGA、Dreamcastは(株)セガ・エンタープライゼスの商標です。
この商品は(株)セガ・エンタープライゼスが自社商標SEGAおよびDreamcastの使用を許諾したDreamcast専用のソフトウェアです。



ドリームキャスト専用ソフトのご使用前に

保護者の方へ 小さなお子さまがご使用になる場合は、必ず保護者の方が一緒に読んで説明してあげてください。

注意

●このソフトを使用するときは、部屋を明るくし、目に負担が掛からないようテレビ画面から十分に離れてください。また、健康のため、1時間ごとに10～20分の休憩をとり、疲れているときや睡眠不足での使用はおやめください。長時間の使用またはテレビ画面に近づいて使用すると、視力低下の原因となります。●ごくまれに、強い光の刺激や点滅、テレビ画面などを見ていて、一時的に筋肉のけいれん・意識の喪失等の症状を起こす人がいます。こうした経験のある方は、このソフトを使用する前に必ず医師と相談してください。また、使用中にこのような症状が起きたときは、すぐに使用をやめ、医師の診察を受けてください。●ディスクは回転が完全に止まってから取り出してください。回転中のディスクに触ると、ケガやディスクの損傷の原因となります。●このディスクは、ドリームキャスト専用です。オーディオ用のCDプレイヤーで使用すると、大音量によって耳に障害を被る恐れがありますので、絶対に使用しないでください。

使用上のご注意

●ディスクの両面ともキズ、汚れや指紋等をつけないよう、扱いには注意してください。また、ディスクを曲げたりセンター孔を大きくしないでください。●ひび割れ、変形、破損したものを接着剤等で補修したディスクは誤作動や故障の原因になりますので、絶対に使用しないでください。●ディスクの両面とも文字を書いたり、シール等を貼らないでください。●使用後は元のケースに入れ、高温・高湿になる場所を避けて保管してください。●汚れを拭くときは、レンズクリーニング等に使うやわらかい布で、中心部から外周部に向かって放射状に軽く拭き取ってください。なお、シンナーやベンジン等は使わないでください。●このディスクを一般のCDプレイヤー等で使用すると、機器の故障やスピーカー等を破損する原因になりますので、絶対に使用しないでください。●ドリームキャスト本体およびご使用になる周辺機器の取扱説明書等も必ずあわせてご覧ください。●ソフトによってはファイルの保存等にメモリーカード(ビジュアルメモリ[別売])が必要になる場合があります。詳しくは各ソフトの取扱説明書をご覧ください。

※このソフトは、「タイトル名」「どのくらいそのソフトで遊んだか」「どんなふうにしたか」等の、<プレイ履歴(プレイ情報)>を「本体メモリ」に記録します。この情報は、さまざまなソフトでお客様のそれまでの遊び方・進み方によってゲームの展開を変化させるために使われる予定のものです。

Patents: U.S. Nos. 4,442,486/4,454,594/4,462,076; Europe No. 80244; Canada No. 1,183,276; Hong Kong No. 88-4302; Singapore No. 88-155; U.K. No. 1,535,999



●本ソフトウェアのインターネット機能は、株式会社アクセスのNetFront及びJava仕様準拠モジュールJV-Liteを搭載しています。●NetFront及びJV-Liteは株式会社アクセスの日本国における登録商標です。●Java及びすべてのJava関連の商標及びロゴは、米国及びその他の国における米国Sun Microsystems, Inc.の商標又は登録商標です。●文中の会社名、商品名は、各社の商標又は登録商標です。●本ソフトウェアでは、NECオフィスシステムのフォントを使用しています。●This software is based in part on the work of the Independent JPEG Group.●本ソフトウェアでは、Dream Flyerのメール受信機能を搭載しています。Dream Flyerは(株)コロポのトレードマークです。●本ソフトウェアを輸出する場合には、通産省の輸出許可が必要です。

For Dreamcast.

このたびはドリームキャスト専用ソフト「デッド オア アライブ 2」をお買い上げいただき、誠にありがとうございました。ゲームを始める前にこの取扱説明書を必ずお読みください。

注意

- ※このゲームはバックアップ対応です。バックアップにはメモリーカード(ビジュアルメモリ)[別売]が必要です。セーブ/ロード中に本体の電源を切ったりメモリーカードやコントローラの抜き差しを行わないでください。
- ※メモリーカードの空き容量が、ゲームファイルには8ブロック、その他に、UPSモードに18ブロックの最大26ブロック必要です。なお、オプション設定は、オプション画面終了時に自動的にセーブされます。データのセーブ/ロード中は、本体の電源を切ったり、メモリーカード等の拡張ユニット、およびコントローラの抜き差しを行わないでください。
- ※本体の電源を入れるときに、ドリームキャスト・コントローラのアナログ方向キーおよびL/Rトリガーを動かさないでください。キーやトリガーを動かすとポジションの調整が正しく行われず、誤作動の原因となります。
- ※取扱説明書に使用しているゲーム画面は製品の画面とは異なります。

警告: 「DEAD OR ALIVE 2」は、弊社(テクモ)が独自に開発したオリジナル商品であり、著作権、工業所有権その他の諸権利はテクモ株式会社が所有しております。

おことわり: テクモでは、お客様により安全で楽しい商品をお届けするために、常に品質改良を行っております。そのためお買い上げの時期によって、同一商品にも多少の違いが生じる場合や、商品と印刷物内容が一部異なる場合がございますのでご了承ください。

～世紀末天狗禍～

20世紀末、一人の巨人が死んだ

世界格闘大会DEAD OR ALIVEを主催した男、フェイム・ダグラス

知られざる真の統治者を失った世界は混乱し

世紀末不安に煽られつつキナ臭いにおいが立ちこめる

DEAD OR ALIVE 第二回大会開催がアナウンスされたのは

世界が紛糾するそのさなかのことである

ダグラス亡きあと、DEAD OR ALIVEは意義も目的も失ったはずだった

大会を推し進める者は、争乱を好み、強者を貪る

すなわちフェイム・ダグラスを消し去った者。それは黒幕でも巨悪でもない

邪悪！ そうとしかいいようがない超絶的な存在の介入が

20世紀末の人類社会に瓦礫色の恐怖をもたらしたのだ

後の世にいう世紀末天狗禍

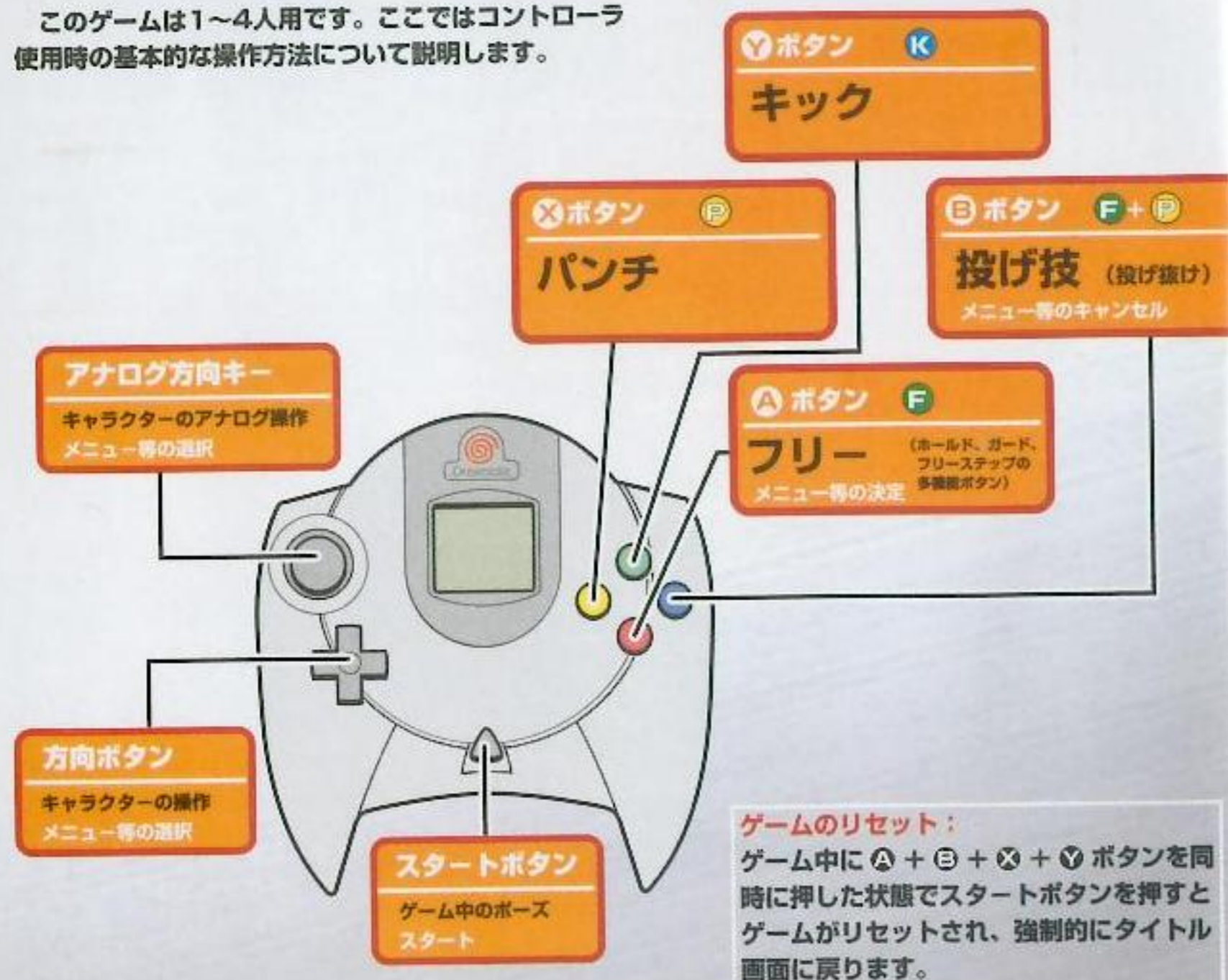
そのクライマックスは今まさに闘いの轟音とともに開かれる

DEAD OR ALIVE 2 for Dreamcast
TEAM NINJA PRESENTS

| | | | | | |
|------------|----|---------------|----|--------------|----|
| プロローグ | 4 | ルール | 22 | 崖落下 | 36 |
| 操作方法 | 6 | タグ交代 | 22 | キャラクターの紹介 | 37 |
| ドリームキャスト | | タグ協力技 | 23 | かすみ | 38 |
| コントローラ | 6 | サバイバルモード | 24 | リュウ・ハヤブサ | 40 |
| アーケードスティック | 8 | アイテム | 24 | ゲン・フー | 42 |
| ぶるぶるばっく | 9 | デンジャーリーチ | 25 | エレナ | 44 |
| ゲームの始め方 | 10 | チームバトルモード | 26 | ティナ・アームストロング | 46 |
| モードセレクト | 10 | スパーリングモード | 26 | バース・アームストロング | 48 |
| キャラクターセレクト | 10 | ウォッチモード | 26 | ザック | 50 |
| ルール | 11 | インターネット | 27 | レオン | 52 |
| 対戦画面 | 12 | ユーザ登録について | 27 | ジャン・リー | 54 |
| 基本操作 | 14 | 料金について | 27 | レイファン | 56 |
| キャラクターの移動 | 14 | UPSモード | 28 | あやね | 58 |
| フリーステップ | 14 | NEW FILE | 28 | アイン | 60 |
| 打撃技 | 15 | VIEWER | 28 | 万骨坊 | 62 |
| ガード | 15 | EDIT | 29 | DOAの世界 | 63 |
| 投げ技 | 16 | オプションモード | 30 | 忍びとは？ | 63 |
| 投げ抜け | 16 | オプション設定 | 31 | 投げ忍とは？ | 65 |
| ホールド技 | 16 | GAME SETTING | 31 | 霧幻天神流忍術とは？ | 65 |
| ダウン攻撃 | 18 | AUDIO SETTING | 32 | 華流忍術とは？ | 65 |
| 起き上がり | 18 | CONTROLLER | | イブシロンとは？ | 66 |
| モード紹介 | 19 | SETTING | 33 | 勇掛拳とは？ | 66 |
| ストーリーモード | 19 | RECORDS | 33 | ジークンドーとは？ | 66 |
| タイムアタックモード | 20 | MEMORY CARD | 34 | 心意六合拳とは？ | 67 |
| バーサスモード | 20 | EXIT | 34 | 太極拳とは？ | 67 |
| タグバトルモード | 21 | 対戦の基礎知識 | 35 | コマンドサンボとは？ | 67 |
| プレイモード | 21 | 受け身 | 35 | 天狗とは？ | 68 |
| | | カウンター | 35 | | |
| | | 壁際の攻防 | 35 | | |

ドリームキャスト・コントローラ

このゲームは1~4人用です。ここではコントローラ使用時の基本的な操作方法について説明します。



ゲームのリセット:
ゲーム中に **A + B + X + Y** ボタンを同時に押した状態でスタートボタンを押すとゲームがリセットされ、強制的にタイトル画面に戻ります。

黒字で表された操作は、対戦時のものです。

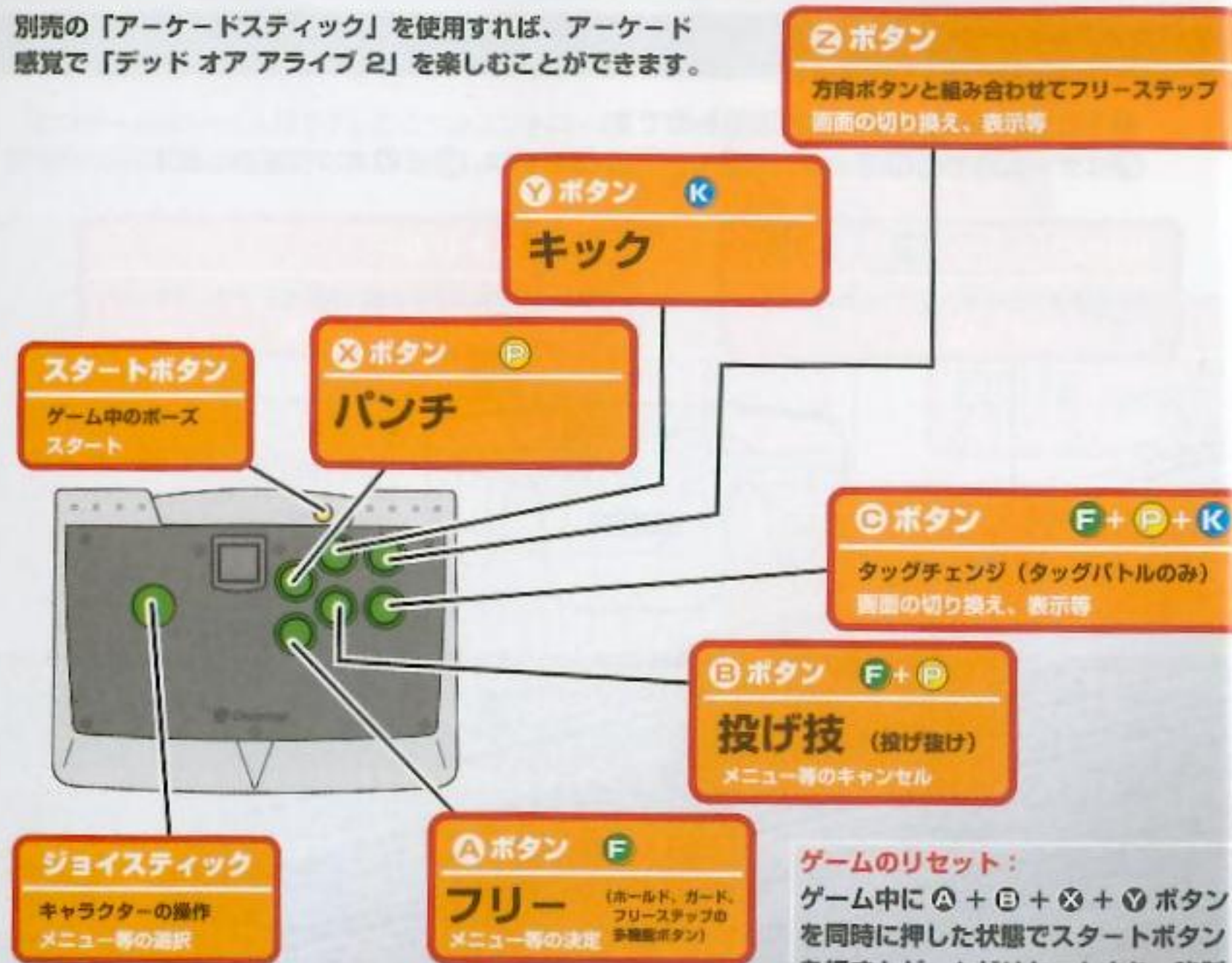
F はゲーム内での **A** ボタン、同じく、**P** は **X** ボタン、**K** は **Y** ボタンを表します。



- ※本体の電源を入れるときに、ドリームキャスト・コントローラのアナログ方向キーおよびL/Rトリガーを動かさないでください。キーやトリガーを動かすとポジションの調整が正しく行われず、誤作動の原因となります。
- ※図示以外のボタンは使用しません。
- ※本ソフトは1~4人用です。本体の電源を入れる前に、コントローラなどの対応周辺機器をドリームキャスト本体のコントロールポートに接続してください。またゲーム中に、A+B+X+Yボタンを同時に押した状態でスタートボタンを押すと、リセットされ、タイトル画面にもどります。
- ※2人以上で遊ぶときは、別売のコントローラをお買い求めください。
- ※ここに表された操作方法は、すべて初期設定のものです。操作方法は「オプション設定」(31ページ)の「CONTROLLER SETTING」で変更することができます。
- ※ゲーム中にスタートボタンを押すと、ポーズをかけることができます。
- ※バイブレーション(振動)機能のON/OFFの切り替えは、オプションモード(33ページ)で設定してください。
- ※対応していないコントローラでの動作は保証されません。

アーケードスティック

別売の「アーケードスティック」を使用すれば、アーケード感覚で「デッド オア アライブ 2」を楽しむことができます。

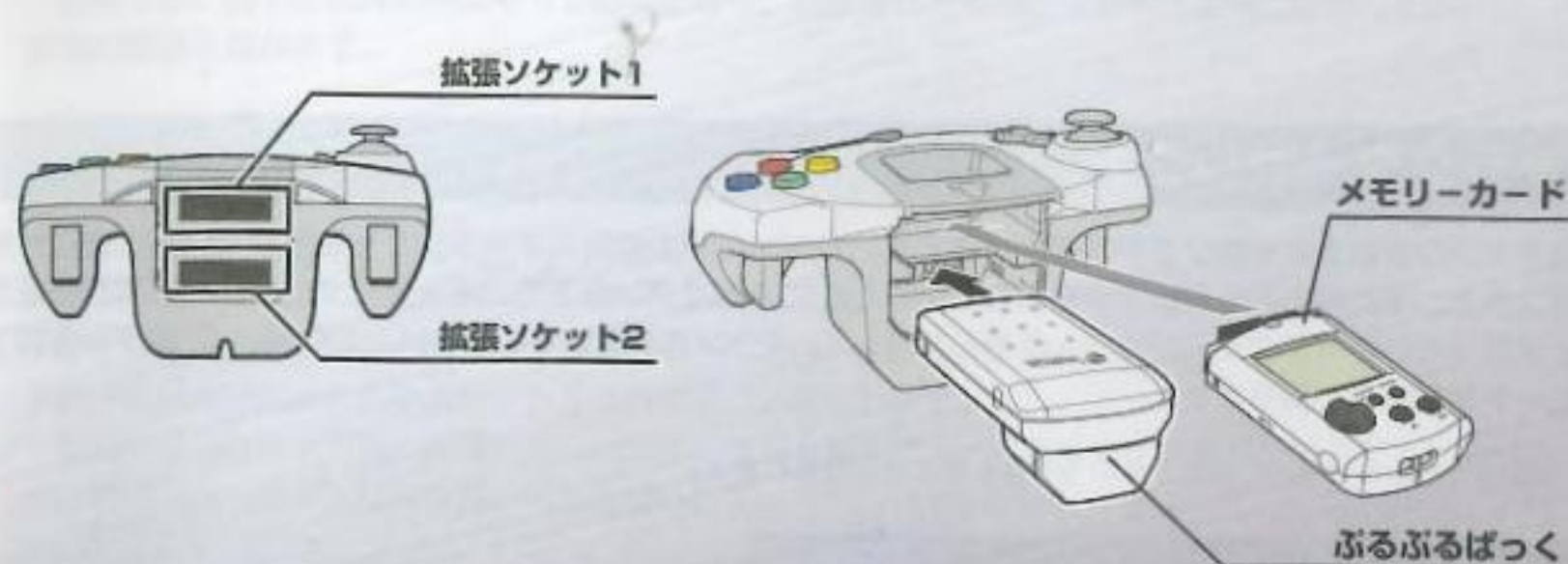


黒字で表された操作は、対戦時のものです。

Fはゲーム内でのAボタン、同じく、PはXボタン、KはYボタンを表します。

ぶるぶるぱっく

別売の「ぶるぶるぱっく」を使用すれば、振動機能を楽しむことができます。ドリームキャスト・コントローラに「ぶるぶるぱっく」をセットしてゲームをプレイする時は、「ぶるぶるぱっく」は必ずコントローラの拡張ソケット2に接続してください。コントローラの拡張ソケット1には、メモリーカードが接続されます。



モードセレクト

タイトル画面でスタートボタンを押すとモードセレクト画面になります。方向ボタンで遊びたいモードを選びスタートボタンか **○** ボタンで決定してください。

キャラクターセレクト

方向ボタンの左右でキャラクターが選択できます。カーソルが上の列のキャラクターを指しているときに方向ボタンの上、下の列のキャラクターを指しているときに方向ボタンの下で、キャラクターカラーが選択できます。使用したいキャラクター、カラーを選んだら、**○** ボタンで決定してください。この時、**○** ボタンを押すとモード選択画面に戻ります。

※キャラクターカラーの数は、キャラクターによって異なります。



ルール

1、対戦の勝利条件

対戦では、以下の条件の時にセット勝利となり、設定された本数のセット数を先に取得したほうが、その対戦の勝者となります。

K.O. 相手の体力が0になった時。

タイムアップ 時間切れとなり、自分の体力が相手より多く残っていた時。

2、ドロースタンド

タイムアップ時に両者の残り体力が同じ時、または、ダブルK.O.時は、ドロースタンド（引き分け）となります。ドロースタンドの場合は両者ともそのセットを取得することになります。

勝利に必要なセット数に同時に達した時は、スタンドマッチとなります。スタンドでも決着がつかなかった場合は、チャンピオン側の勝ちとなります。

3、コンティニュー

ゲームオーバーとなった場合、コンティニュー可能時間にスタートボタンを押せば、再度チャレンジすることができます。

対戦画面

セットカウント：

表示個数が勝利に必要なセット数を表示します。

1セット勝利で1つ点灯します。
全て点灯すると勝利になります。



タイム：

0になるとタイムアウトです。

残り体力メーターの多いほうが勝ちとなります。

体力メーター：

メーターが0になると負けになります。

☆ポーズについて

ゲーム中にスタートボタンを押すと、ゲームをいったん中断することができます。

勝利アイコン：

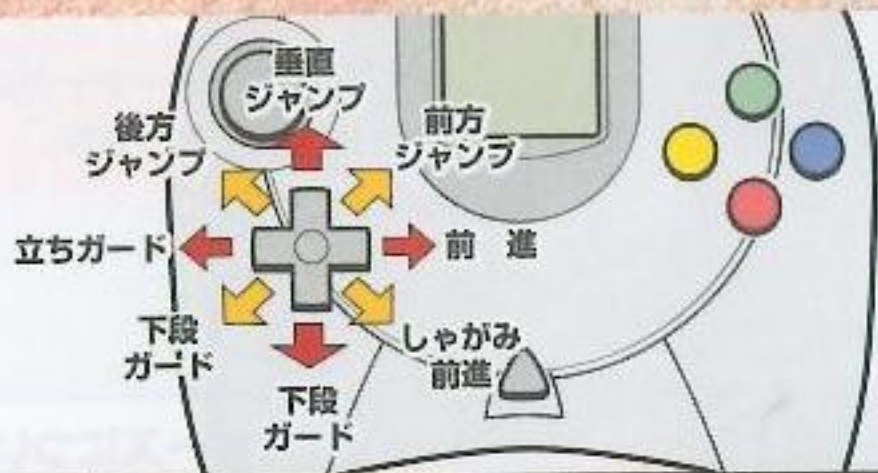
対戦に勝つと表示されます（2P対戦時のみ）。連勝することによって、勝利アイコンの数が増えていき、1勝・5連勝・10連勝の3段階で、アイコンの形が変わります。勝利アイコンの種類は、キャラクターによって異なります。

※タッグバトルモードでは、1P・2Pそれぞれ2体分の体力メーターが表示されます。試合に出ているキャラクターの体力メーターが常に手前にくるように、交代にあわせて表示も切り替わります。

ここでは、各キャラクター共通の基本的な操作を説明します。
ボタン入力はキャラクターが右向き時のものです。

キャラクターの移動

- ⇒ ⇒ ———— 前ダッシュ
- ⇐ ⇐ ———— 後ろダッシュ
- ⇒ → ———— 走る
- ⇐ ⇐ ———— しゃがみダッシュ



フリーステップ

- ↑ F ———— 奥移動
- ↓ ↓ F ———— 手前移動

方向ボタンと F ボタンの組み合わせにより、キャラクターを自由に動かせるフリーステップができます。コマンドを入れたあと、F ボタンを押したまま方向ボタンで自由に移動できます。F ボタンを離したり、方向ボタンの入力をやめると通常の状態に戻ります。また、アナログ方向キーを使ったり、Lトリガーを押しながら方向ボタンを入力することでも、同様の操作が可能です。

表記について

- F ボタンは △ ボタン、P ボタンは ⊗ ボタン、K ボタンは ⊙ ボタンを表しています (初期設定時)。
- ⇐ ⇐ は方向ボタンを短く、⇒ → は長く入れることを表しています。

打撃技

- P ———— パンチ
- K ———— キック



キャラクターごとに打撃技は異なります。また、方向ボタンと組み合わせることによって、さまざまな攻撃を出すことができます。

攻撃の属性

- 上段攻撃・・・立っている相手にヒットします。
- 中段攻撃・・・立っている相手としゃがんでいる相手の両方にヒットします。
- 下段攻撃・・・立っている相手としゃがんでいる相手の両方にヒットします。
- 強上段攻撃・・・立っている相手にヒットし、ガードできません。

クリティカルコンボ

相手がよろけた時は連続攻撃のチャンスです。うまく打撃をつないで、大ダメージを狙ってください。

ガード

- ← F ———— 上・中段ガード
- ↓ ↓ F ———— 下段ガード



攻撃には上段・中段・下段の属性があり、上段・中段は方向ボタンを ← 入力、下段は ↓ 入力することでガードできます。また、F ボタンを使ったガードも可能です。なお、上段攻撃はしゃがんで、下段攻撃はジャンプでかわすこともできます。

投げ技

F + P

通常投げ

↓ F + P

下段投げ



相手の近くで F + P ボタンで投げ技を出すことができます。

キャラクターごとに投げの種類は異なり、また、方向ボタンやアナログ方向キーと組み合わせるとさらに威力の大きな投げ技を出すことができます。



投げ抜け

F + P

通常投げの 投げ抜け

(タイミングよく) F + P

連続投げの 投げ抜け

通常投げに対しては、投げられた瞬間に F + P ボタンで相手の投げ技から抜け出すことができます。また、キャラクターによっては、投げの後に、更に連続して次の投げを入れてくるものもあります。その際、次の技を入れられる前にタイミング良く F + P ボタンを押すことで抜け出すことができます。

ホールド技

(上段攻撃に対して) ↖ F

上段ホールド



(中段攻撃に対して) ← F

中段ホールド



(下段攻撃に対して) ↙ F

下段ホールド



相手の打撃攻撃にあわせ、タイミング良くコマンドを入れると相手の攻撃を受け流したり、逆にダメージを与えることができます。ただし、攻撃の属性によってホールドの入力は異なります。

クリティカル
ホールド

打撃をカウンターで受けると攻撃もガードもできない「クリティカル状態」になることがあります。

この状態はホールドでキャンセルすることができます。不利な状況から一発逆転も可能です。

アーケード版のホールド操作

ホールド技の入力方法をアーケード版と同様に変更することができます。

変更は、オプションモードの「CONTROLLER SETTING」で行ってください。

※「COMMAND TYPE」を「DREAMCAST」にすると「ドリームキャスト」モード、「ARCADE」にすると「アーケード」モードとなります。

(上段攻撃に対して) ↖ F

上段ホールド

(中段パンチ攻撃に対して) ↔ F

中段パンチホールド

(中段キック攻撃に対して) ⇄ F

中段キックホールド

(下段攻撃に対して) ↙ F

下段ホールド

TIME ATTACK MODE**タイムアタックモード**

コンピュータを相手に、ゲームクリアまでの時間の早さを競うモードです。全8試合の勝ち抜き戦を行い、ゲームクリアすると結果画面が表示されます。タイムアタックモードでゲームをクリアしたときに、トータルタイムが10位以内にランクインしていれば、名前を残すことができます。「ネームエントリー」(P.30)を参照してください。

TAG BATTLE MODE**タグバトルモード**

キャラクター2人にタグチームを組ませて、2対2のタグ対戦を楽しむモードです。コンピュータを相手に5試合を勝ち抜く1人プレイだけではなく、プレイヤー同士の2人対戦プレイをはじめ、最大4人までの同時プレイができます。

※乱入対戦が可能です。

※タグバトルモードでは「デンジャーセットアップステージ」だけを使用します。

※自由な組み合わせでタグを組むことができますが、同じタグ内で同じキャラクターを選ぶことはできません。

VERSUS MODE**バーサスモード**

2人プレイによる対戦専用のモードです。試合終了後はキャラクター選択画面に戻り、モードを抜けるまで対戦が続けられます。オプションで体力設定やセット本数を変更することで、さまざまな条件の対戦を楽しむことができます。

プレイモード

タグバトルモードには5つのプレイモードが用意されています。画面に表示されているものの中から、プレイ人数にあわせて遊びたいプレイモードを選択してください。

P1 vs COM 1人で遊ぶ

プレイヤーが2キャラクターを使い、コンピュータと対戦します(1人プレイ)。

P1 P2 vs COM 2人で協力

プレイヤー2人がタグを組み、コンピュータと対戦します(2人プレイ)。

P1 vs P2 2人で対戦

プレイヤー同士がそれぞれ2キャラクターを使って対戦します(2人プレイ)。

P1 P3 vs P2 2対1で対戦

プレイヤー2人がタグを組み、もう1人のプレイヤーと対戦します。2Pコントローラを使うプレイヤーは、1人で2キャラクターを使うこととなります(3人プレイ)。

P1 P3 vs P2 P4 2対2で対戦

プレイヤー4人が2人ずつに分かれてタグを組んで対戦します(4人プレイ)。

4人同時プレイ

プレイヤー4人でタッグ戦を楽しむことができます。
仲間どうしのコンビネーションが勝利の鍵です。

※接続されているコントローラの数によって、プレイ可能な人数が異なります。

※最大4個のコントローラが必要になります。2人以上で遊ぶときは、別売のコントローラをお買い求めください。

ルール

相手を2人とも倒せば勝利となります。セット本数はオプションで変更できます。

タッグ交代

F + E + K

タッグチェンジ

試合中に F + E + K を押すことで、対戦中のキャラクターをタッグパートナーと交代させることができます。試合に出ていないキャラクターは、体力メーターが少しずつ回復します。既に1人倒されているときは交代できません。

タッグコンボ

敵が浮いている時や、クリティカル状態の時には、素早いタッグ交代ができます。使いこなせば、強力なコンボを入れることができます。



タッグ協力技

(敵の近くで) ⇨⇨ F + E + K

または

(敵の近くで) ⇐⇐ F + E + K

タッグ協力技

タッグバトルモードに限り、キャラクター2人によるタッグ協力技を出すことができます。どちらのキャラクターからもかけることが可能です。タッグ協力技の種類は、キャラクターの組み合わせによって異なります。ただし、既に1人倒されているときは、タッグ協力技は出せません。

※キャラクターの組み合わせによっては、専用のタッグ協力技を持っている場合もあります。



SURVIVAL MODE

サバイバルモード

体力が無くなるまで次々とコンピュータと戦う1人専用モード。クリアタイムやゲーム中に出現するアイテムなどによって得点が加算されていき、ゲームオーバー時のトータルスコアを競います。このモードでは、ラウンドが終了することに体力が一定量回復します。いかにダメージを抑えて戦うか、また得点チャンスをもつにすることがポイントになります。

サバイバルモードで戦闘が終了したときに、トータルスコアが10位以内にランクインしていれば名前を残すことができます。「ネームエントリー」(P.30)を参照してください。

※乱入対戦が可能です。

※このモードではコンティニューができません。

※タイムアップとドロウでもゲームオーバーとなります。

アイテム



5000点

にんじん



10000点

ルージュ



20000点

ドル袋



30000点

メロン



体力小回復

体力MAX時は20000点

ハンバーガー



体力中回復

体力MAX時は30000点

おにぎり



体力大回復

体力MAX時は50000点

肉

敵を倒したり、ダウン中の相手に追撃攻撃をすることでアイテムが出現します。アイテムを取ると体力が回復したり、点数を得ることができます。アイテムにはいくつかの種類があり、それぞれその効果は異なります。アイテムは一定時間たつと消えてしまいます。

デンジャーリーチ

ゲーム中にデンジャー爆発を起こすと3000点がもらえる他に、一定時間のデンジャーリーチと呼ばれるボーナスタイムに突入します。デンジャーリーチ中は、アイテムの点数が通常の倍になり、打撃や投げ技を決めることでも得点を稼げるなど、スコア的大幅アップを狙えます。

また、リーチ中にさらにデンジャー爆発を起こすことで、デンジャーリーチを継続できます。いかにデンジャーリーチを継続させるかが、高得点を出すポイントとなります。

※その他にも、タイムボーナスやアビールボーナスなど、さまざまな得点のチャンスがあります。

TEAM BATTLE MODE

チームバトルモード

プレイヤーが複数のキャラクターでチームを編成して、チーム対戦を行うモードです。プレイヤー同士の対戦だけでなく、対コンピュータ戦もできます。

※試合は勝ち抜き戦形式となります。

SPARRING MODE

スパーリングモード

このモードでは、ゲームの基本的なシステムやテクニックを覚えたり、自由に技を練習することができます。ホールドの練習やオリジナルの空中コンボの開発など、実戦に向けたトレーニングの場として役立ててください。

※K.O.はありません。モードを抜けるまでトレーニングを続けることができます。

※練習画面でスタートボタンを押すと、COMの行動パターン設定などができる「メニュー」が表示されます。方向ボタンでカーソルを動かして、項目を選び設定を変更してください。

WATCH MODE

ウォッチモード

コンピュータ同士の対戦を見ることができるモードです。モードを抜けるまで、ひたすらコンピュータ同士が闘いつづけます。

※体力、タイムは無制限です。またオプションの設定は反映されません。

※キャラクターを変更したい時はスタートボタンでポーズをかけ「CHARACTER SELECT」を選択してください。

※モードを抜けるには「RESET」を選択してください。

INTERNET

インターネット

インターネットから「DOA NETWORK FAN CLUB」に接続することができます。正式に会員登録をされた方は、VIPサイトにアクセスすることが可能になります。

※会員登録は本製品同梱のインターネットブラウザからのみ受け付けています。

ユーザー登録について

イサオネット（セガプロバイダー）にユーザー登録が完了していないと、インターネットに接続できません。まだユーザー登録をされていない方は、「ドリームパスポート」でユーザー登録を行ってください。なお、古いバージョンの「ドリームパスポート」ではユーザー登録ができない場合があります。最新の「ドリームパスポート」の入手方法は、ネットワークサポートセンターにお問い合わせください。

ネットワークに関するお問い合わせ先

「ネットワークサポートセンター」

【ナビダイヤル】 0570-057-100

【受付時間】 24時間（指定休日を除く）

※通話料金がかかります。

※0570より省略せずにおかけください。

※携帯電話・PHSからは、03-5735-0276 におかけください。

料金について

- ネットワークのご利用には、プロバイダーへのインターネット接続料金と通話料（電話代）が必要になります。ご利用のしすぎにご注意ください。
- イサオネット（セガプロバイダー）をご利用で従量コースを選択された場合、0990から始まるダイヤルQ2による接続になり、通話料の他に3分10円の接続料がかかります。
- ネットワーク接続後のパスワードやID等の認証中に、なんらかの原因により回線が切断された場合でも、通話料等の料金は発生します。

UPS MODE

UPS モード

(UPS・・・USER PROFILE SYSTEM)

メモリーカードを使用することにより、プレイヤーの戦績や各種記録などを保存・閲覧することができます。

※「UPS」モードにはメモリーカードが必要です。

また、メモリーカードには空き容量が18ブロック必要です。

モードに入るとメモリーカード選択画面になります。UPSモードで使用するメモリーカードを選択してください。

NEW FILE

方向ボタン ————— カーソル移動

Aボタン ————— 入力文字決定

Bボタン ————— 1文字削除

メモリーカードに新しくUPSファイルを作成します。

ファイルを作成したら、リングネームを入力してください。

※「NEW FILE」でUPSファイルを作成しないと「VIEWER」「EDIT」を選択することはできません。

※UPSファイルを作成したメモリーカードは、ゲーム中にむやみに抜き差しを行わないでください。

VIEWER

方向ボタン ————— 項目の選択

Aボタン ————— 項目の決定

Bボタン ————— メニュー画面にもどる

UPSファイルに保存されているプレイヤーの戦績や記録などを見ることができます。

EDIT

方向ボタン ————— カーソル移動

Aボタン ————— 入力文字決定

Bボタン ————— 1文字削除

リングネームの編集をすることができます。

OPTION MODE

オプションモード

プレイヤーの好みに応じた様々な設定変更ができるモードです。詳しくはP.31「オプション設定」を参照してください。

ネームエントリー

タイムアタックモードとサバイバルモードで残した記録が、ランキングの10位以内にランクインしていれば、名前を残すことができます。ネームエントリー画面で方向ボタンで文字を選び、登録したい名前を入力してください。画面上の「END」にカーソルをあわせて、**△** ボタンで決定するとネームエントリーされます。

- ※ランキングはデモ画面、またはオプションの「RECORDS」で見ることができます。
- ※記録をバックアップするためにはメモリーカード【別売】の空きが8ブロック必要です。

オプション設定

settings

モードセレクト画面で「OPTION MODE」を選択すると、プレイヤーの好みに応じて様々な設定ができます。

GAME SETTING

ゲームの難易度や試合のルールなどの各種設定です。モードごとに設定を変更することができます。

| | |
|------------------------------|--|
| CPU DIFFICULTY: | [EASY/NORMAL/HARD/VERY HARD] |
| COMの強さ（難易度）を設定します。 | |
| CPU MATCH POINT: | [1/2/3/4/5] |
| 対COM戦で勝利に必要なセット数を設定します。 | |
| VS MATCH POINT: | [1/2/3/4/5] |
| 対プレイヤー戦で勝利に必要なセット数を設定します。 | |
| CPU LIFE GAUGE: | [SMALLEST/SMALL/NORMAL/LARGE/LARGEST/NO-LIMIT] |
| 対COM戦時の体力の量を設定します。 | |
| VS LIFE GAUGE: | [SMALLEST/SMALL/NORMAL/LARGE/LARGEST/NO-LIMIT] |
| 対戦時の体力の量を設定します。 | |
| ROUND TIME: | [30/40/50/60/99/NO-LIMIT] |
| 1ラウンドの試合時間を設定します。 | |
| VS STAGE SELECTOR: | [OFF/1/2/3/4/5] |
| ステージセレクト画面のON/OFFを設定します。 | |
| QUICK SELECTOR: | [ON/OFF] |
| 簡易キャラクターセレクト画面のON/OFFを設定します。 | |
| FACTORY SETTING: | |
| 設定を初期状態に戻します。 | |
| EXIT: | |
| オプションモード画面へと戻ります。 | |

AUDIO SETTING

サウンドに関する各種設定です。

SPEAKER :

ステレオ/モノラルの切り替えを設定します。

[STEREO/MON]

BGM VOLUME :

ゲーム中のBGM音量を設定します。

SE VOLUME :

ゲーム中のSEの音量を設定します。

VOICE VOLUME :

キャラクターボイスの音量を設定します。

SOUND TEST :

ゲーム中のBGMを試聴できます。

CONTROLLER SETTING

コントローラのカスタマイズを行います。各ボタンに対して、自由に機能を配置することができます。

VIBRATION PACK :

[ON/OFF]

振動のON/OFFを設定します。

COMMAND TYPE :

[DREAMCAST/ARCADE]

操作の方式を、「ドリームキャスト」モードか「アーケード」モードの、どちらかに設定することができます。

RECORDS

各モードでの各種ランキング、メモリーカードに記録されているプレイヤーデータを見ることができます。

TIME ATTACK MODE RANKING :

タイムアタックモードでのクリアタイム10位までを表示します。

SURVIVAL MODE RANKING :

サバイバルモードでの得点/勝ち抜き人数10位までを表示します。

CHARACTER PERCENTAGE :

各モードにおけるキャラクター使用率ランキングを表示します。

VERSUS DATA :

使用キャラクターごとの勝敗数や勝率など、各種対戦データを表示します。

DATA CLEAR

ランキングデータを消去します。

MEMORY CARD

各種設定や試合の記録など、ファイルのセーブ/ロードを行います。

SAVE FILE :

メモリーカードにファイルをセーブします。

LOAD FILE :

メモリーカードにセーブされているファイルをロードします。スタートボタンでロード、その他のボタンは全てキャンセルとなります。

AUTO SAVE :

オートセーブ機能のON/OFFを設定します。

※ファイルの保存には、メモリーカード [別売] が必要です。

※セーブには、メモリーカードの空き容量が8~26ブロック必要です。(ゲームの動作設定によります)

※オートセーブ「ON」の時は、タイトル画面以外で電源を切ったり、メモリーカードを抜き差ししないでください。セーブファイルを破壊するおそれがあります。

※セーブ/ロード中は、本体の電源を切ったり、メモリーカードやその他の拡張ユニット、およびコントローラの抜き差しを行わないでください。

EXIT

オプション画面を終了して、タイトル画面に戻ります。

対戦の基礎知識

ここでは、「デッド オア アライブ 2」において、対戦を有利に進めるために知っておいてほしいテクニックや知識を紹介します。

受け身

地面に叩きつけられそうになったときに、**○** ボタン、**K** ボタン、**F** ボタンのいずれかを押すことで受け身を取り、ダウンするのを回避できます。

※攻撃の種類によっては受け身をとれない技もあります。

カウンター

打撃技、投げ技の全ての攻撃において、相手の同じ属性の攻撃に重ねることで、カウンター攻撃となります。カウンターになると、相手に与えるダメージが通常時より大きくなります。また、打撃が投げに、投げがホールドに対して決まると、さらに強力なハイカウンター攻撃となり、相手に大ダメージをあたえることができます。

壁際の攻防

打撃技によっては、壁際でヒットさせると、相手を壁に向かって吹っ飛ばすことができるものがあります。相手との間合いをとったり、壁に追いつめたりするなど、上手く使いこなせば対戦を有利に運ぶことができます。また、投げ技にも、壁際を出すことで技が変化するものがあります。

☆壁際からの回避

壁に叩きつけられると、一定時間壁にもたれかかるようなやられ状態となります。この時、方向ボタンを **↑** または **↓** に入れながら起きあがることで、壁に対して軸をずらしながら起きあがることができます。

崖落下

“The Great Opera” や “The Dragon Hills” など、ステージの中には階層構造になっているところがあります。これらのステージの端や壁際で、打撃や投げ技で相手を吹っ飛ばすと、下に落とすことができます。ステージ下層に落下するとダメージ受けるので注意してください。フリーステップを使って、ステージにあわせた位置取りをすることが勝利の鍵となります。

※相手を落下させると、自分のキャラクターも後を追って飛び降ります。この時ダメージは受けません。

※ステージによって階層構造は異なります。また、崖落下が発生しない場所もあります。

※相手を落とせない攻撃もあります。



キャラクターの紹介

DEAD OR ALIVE 2

!! DEAD OR ALIVE 2 !! 技表の見方

| 記号 | 操作部 | 意味 |
|----|-------|----------------------------|
| ⇨ | 方向ボタン | 短く入力 |
| ➡ | 方向ボタン | 長く入力 |
| ⇄ | 方向ボタン | ニュートラルから⇄ |
| ↻ | 方向ボタン | 半回転入力 |
| 🌀 | 方向ボタン | 一回転入力 |
| ↺ | 方向ボタン | ニュートラルから↺ |
| F | A ボタン | フリーステップ |
| P | X ボタン | パンチボタン |
| K | Y ボタン | キックボタン |
| + | 同時入力 | この記号の左右の操作を同時に |
| 。 | 時間差入力 | この記号の左の操作を入力後、少しおいてから右の操作。 |

※ コマンドはキャラクターが右を向いている時のものです。

Kasumi

運命のくノ一

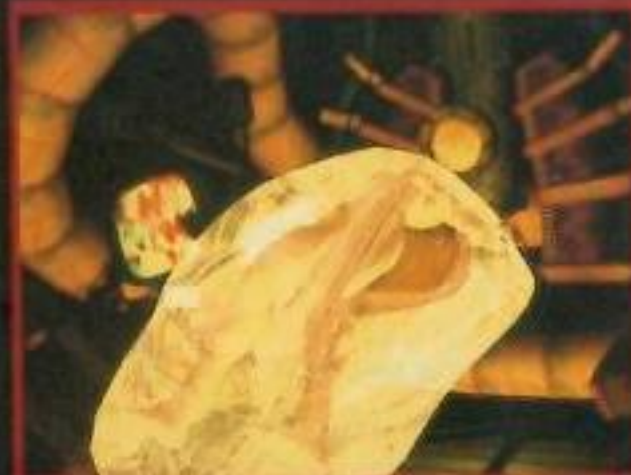


霧幻天神流の18代頭首として立つはずだった生粋のくノ一。

兄、疾風の無念を手ずから晴らすため、しがらみを絶って抜け忍となる。

思いを果たしたかに見えたDOA1大会直後、超人開発の目論見から囚われ、クローン体である格闘人形カスミアが作り出される。

国籍：日本
性別：女
誕生日：2月23日生 17歳
血液型：A型
身長・体重：158cm 48kg
スリーサイズ：B89 W54 H85 cm
流派：霧幻天神流忍術天神門
職業：抜け忍
好きなもの：苺のミルフィーユ
趣味：占い



打撃技

| | |
|--------|--------|
| 天襲脚 | ↖ |
| 飛龍脚 | ↑ |
| 月輪脚 | ↖ |
| 浮天刃 | ↑ |
| 避天刃 | ↖ |
| 天神連轟脚 | PPKK |
| 天神連人脚 | PPKΣ |
| 天神連地脚 | PPK↓ |
| 連界央閃突 | PPP |
| 連月碎 | PP↖ |
| 連光裏襲斬 | PP⇒PK |
| 連光虚襲斬 | PP⇒PK↓ |
| 連光天襲脚 | PP⇒P⇒ |
| 連光幻落脚 | PP⇒P↓ |
| 連炎月 | PP⇒K |
| 連月霊 | PP⇒K↓ |
| 天刃・連轟脚 | PKK |
| 天刃・連刃脚 | PKΣ |
| 天刃・連地脚 | PK↓ |
| 閃光裏襲斬 | ⇒PK |

| | |
|-------|-------|
| 閃光虚襲斬 | ⇒PK↓K |
| 閃光天襲脚 | ⇒P⇒K |
| 閃光幻落脚 | ⇒P↓K |
| 界央閃突 | ΣPP |
| 界央幻落脚 | ΣP↓K |
| 連轟脚 | KKK |
| 連人脚 | KΣK |
| 連地脚 | K↓K |
| 無影地襲脚 | ⇒⇒P↓K |
| 炎月蹴 | ⇒KK |
| 月露蹴 | ⇒K↓K |
| 狼牙 | ⇒⇒K |
| 旋 | B+K |
| 疾天脚 | F+K+K |
| 疾露脚 | F+K↓K |
| 風渦閃 | ↓F+K |
| 旋・露蹴り | ΣF+K |
| 霧幻刀 | ΣΣP |
| 雉 | ←F+K |
| 舞扇 | ΣΣK |
| 白浪 | ←KK |
| 天舞襲 | ↖PK |

| | | |
|-----|--------|-----|
| 裏連天 | 敵に背を向け | KK |
| 月影脚 | 敵に背を向け | ↑K |
| 起連脚 | 起き上がり時 | K⇒K |
| 湖月脚 | 起き上がり時 | F+K |

投げ技

| | | |
|------|-------|-----------|
| 霧返し | F+P | |
| 華厳円舞 | ⇒F+P | |
| 鷹梓 | 壁際で | ⇒F+P |
| 天瀧脚 | ←F+P | |
| 安達静 | 壁際で | ←F+P |
| 籠 | ΣΣF+P | |
| 飛燕逆落 | 投げコンボ | ↑F+P←F+P |
| 茨落とす | 投げコンボ | ⇒⇒F+P↓F+P |
| 狼頸蹴 | ↖F+P | |
| 鼓車 | ↘F+P | |
| 白虹 | 敵背後から | F+P |
| 裏飛燕 | 敵背後から | ↑F+P |
| 飛襲円舞 | 敵背後から | ⇒F+P |
| 虹飛沫 | 下段投げ | ↓F+P |
| 飛燕襲 | 下段投げ | ↘F+P |

ホールド技

| | | |
|------------|-----------|----|
| 霧鏡花/柿の実狩り | 敵上段打撃に対し | ↖F |
| 霧幻白羽取り | 敵中段Pに対し | ↖F |
| 時雨舞い | 敵中段Kに対し | ↖F |
| 紅葉落とし/霜剣刈り | 敵下段打撃に対し | ↘F |
| 舞衣 | 敵ジャンプPに対し | ↖F |
| 桜惑い | 敵上中段打撃に対し | ↘F |
| 桜迷い | 敵下段打撃に対し | ↘F |

ダウン攻撃技

| | |
|-----|------|
| 鷹爪脚 | ↑P+K |
| 瓦砕き | ↓P |

特殊行動技

| | |
|----------|----------|
| アピール：桜纏い | ↔↔↔F+P+K |
| 裏駆け | ↖P |
| 天舞 | ↖P |

タッグ協力技

| | | |
|-----|-----------|---------|
| 籠二重 | ハヤブサとタッグ時 | ⇒⇒F+P+K |
| 籠 | パートナーが | ←F+P+K |

かすみ

Ryu Hayabusa

孤高の超忍



か すみの兄・疾風の親友にして現代の超人的忍者。
闇の世界に報じられる破戒天狗、万骨坊の人界への降下。
この天狗禍に立ち向かうことは、いかなる人間をもってしてもほとんど自殺行為に近い。
しかし彼には一の忍びとしてその重責を担う死命があるのだ。

国籍：日本
性別：男
誕生日：6月15日生 23歳
血液型：A型
身長・体重：177cm 70kg
スリーサイズ：B105 W83 H92 cm
流派：単流忍術
職業：アンティークショップ経営
好きなもの：寿司
趣味：登山、釣り



打撃技

| | |
|---------|------|
| 連撃弾 | →→ |
| 空旋斬撃 | →→←→ |
| 滅鬼竜巻蹴り | →→← |
| 連・鬼哭神啼脚 | →→←← |
| 陣風連脚 | →→↓ |
| 波濤蹴り | →← |
| 破突連翔 | →→← |
| 雷震撃 | →→ |
| 天突 | ↑ |
| 空震撃 | ←→ |
| 破妖薙ぎ蹴り | ← |
| 震打ち | ↖ |
| 地旋脚 | ↙ |
| 臥竜閃 | ↘ |
| 邪鬼払い | ← |
| 弾車 | ← |
| 日輪脚 | ↖ |
| 破幻降龍脚 | ↑← |
| 天輪脚 | ↖ |
| 鬼菱 立ち中に | ← |
| 裏地掃脚 | ↙← |
| 破邪連翔 | →← |

| | |
|---------------|-----|
| 地滑り | →→← |
| 陣風撃 | ↙← |
| 陣風連撃 | ↙←← |
| 裏影狩旋脚 | ← |
| 光輪脚 | ← |
| 舞錐 | ↘ |
| 昇竜脚 | ↓← |
| 蒼空斬刀 | →← |
| 我王掌 | ←→ |
| 裂空落震牙 | ↙← |
| 鬼哭神啼脚 | ←← |
| 地昇脚 | ← |
| 陣風脚 | ↓ |
| 斬魔蹴り | ↙ |
| 落震牙 敵に背を向け | ↑ |
| 降天 正拳突き 逆立ち中に | → |
| 降天 足刀蹴り 逆立ち中に | ↓ |
| 旋刃脚 逆立ち中に | ←← |
| 天砲脚 逆立ち中に | →← |
| 無双刈 逆立ち中に | ← |

投げ技

| | |
|-------|----|
| 十字絡み | →← |
| 首切り投げ | →← |

| | |
|-----------------|------|
| 鐘楼打ち 壁際で | →← |
| 四方投げ | ↘ |
| 山嵐 | ← |
| 隼蹴り | →→ |
| 幻影 | →← |
| 落雷衝 | ↘ |
| 飯綱落とし 投げコンボ | →←→← |
| 裏投げ 敵背後から | ← |
| 神立落とし 敵背後から | ← |
| 落龍衝 敵背後から | →→ |
| 錐揉投げ 逆立ち中に | ← |
| 兜狩り 逆立ち中に | ← |
| 斬首閃 下段投げ | ↓ |
| 跳ね絡操 下段投げ | ↙ |
| 滝壺渡り 下段投げ 敵背後から | ↓ |

ホールド技

| | |
|--------------|---|
| 閃光飯綱 敵上段Pに対し | ↖ |
| 影灯籠 敵上段Kに対し | ↖ |
| 裂光飯綱 敵中段Pに対し | ← |

| | |
|--------------|---|
| 蹴撃獲投 敵中段Kに対し | ← |
| 妖光飯綱 敵下段Pに対し | ↙ |
| 孤剣斬り 敵下段Kに対し | ↙ |
| 牙砕 敵ジャンプPに対し | ← |

ダウン攻撃技

| | |
|------|---|
| 奈落突き | ↑ |
| 虎牙双弾 | ↓ |

特殊行動技

| | |
|----------------|-----|
| アビール 隠形印・忍 | ↔↔← |
| アビール 隠形印・雷 | ↔↔↔ |
| アビール：礼 | ↓↓ |
| 天地返し | ↓ |
| 降天 逆立ち中に | ↓ |
| 裏風 | ↖ |
| 降転 逆立ち中に | ↔↔ |
| 飛鳥返し 壁際で後ジャンプ中 | → |

タッグ協力技

| | |
|------------------|----|
| 飯綱風車落とし かずみとタッグ時 | →→ |
| 閃光飯綱 パートナーが | ←→ |

Gen Fu

伝説の剛拳



あまりの威力に、自ら封印した伝説の剛拳。しかし今、その封印は解かざるをえない。病床の孫娘を救うためには高額な医療費が必要なのだ。前回DOAでならなかった優勝賞金獲得、今度こそ絶対に逃してはならぬ。使う手は驚異のインファイト拳法、心意六合拳。

国籍：中国
性別：男
誕生日：1月5日生 65歳
血液型：A型
身長・体重：170cm 78kg
スリーサイズ：B96 W102 H99 cm
流派：心意六合拳
職業：古書店主
好きなもの：麻婆豆腐
趣味：水墨画



打撃技

| | |
|-------------|---------|
| とう掌 | ↑ |
| 連捶単把 | PP |
| 丹鳳朝陽・虎蹲山 | ΣP |
| 虎抱頭 | ↺ |
| 盤肘・丹鳳朝陽・虎蹲山 | ⇨PP |
| 盤鳳鷄形 | ⇨PPP+ |
| 懐抱頑石・鷹捉把 | ←P |
| 懐抱頑石・双推把・双把 | ⇨P⇨P⇨P+ |
| 挑領 | ↘ |
| 単把 | ⇨⇨ |
| 虎蹲山 | ΣΣ |
| 箭疾歩 | ↘P |
| 虎撲把 | P+ |
| 鷹捉把 | ←⇨ |
| 烏牛擺頭 | ⇨⇨ |
| 双把 | ⇨P+ |
| 鷄子栽肩 | ↓P+K⇨ |
| 搥把 | ←P+ |

| | |
|----------|------|
| 六合裏崩捶 | ⇨P+K |
| 鷄形 | ΣP+K |
| 白蛇翻捶 | ⇨P |
| 旋龍把 | ΣK⇨⇨ |
| 鷄腿・半旋風 | →KK |
| 七寸腿・烏牛擺頭 | ⇨K⇨P |
| 半旋風 | ↑K |
| 旋風前掃脚 | ↺K↓K |
| 転身後蹴腿 | ↺K |
| 側たん脚 | ⇨K |
| 双飛脚 | F+K |
| 前掃腿 | ↓F+K |

投げ技

| | |
|----------|-----------|
| 十字裏横 | F+P |
| 心意把 | ←F+P |
| 龍腰 壁際で | ←F+P |
| しゅう腿 | ⇨F+P |
| 猴形 投げコンボ | ⇨⇨F+P⇨F+P |
| 硬開三皇鎖 | ⇨F+P |

| | |
|-----------------|----------|
| 雲閉落捕 投げコンボ | ↘F+P⇨F+P |
| 虎擺尾 敵背後から | F+P |
| 側陣靠 敵背後から | ⇨F+P |
| 馬鉄頭 下段投げ | ↓F+P |
| 狸猫上樹 下段投げ | ⇨F+P |
| 十字大劈 下段投げ 敵背後から | ↓F+P |

ホールド技

| | |
|------------------|----|
| 泰山崩捶/鷹捉転把 | |
| 敵上段打撃に対し | ↺F |
| 龍形 敵中段Pに対し | ←F |
| 龍調勝 敵中段Kに対し | ←F |
| 天山崩捶/大槍 敵下段打撃に対し | ⇨F |
| 鷄子翻身 敵ジャンプPに対し | ←F |
| 採手/ろう手 敵上中段打撃に対し | ⇨F |
| 掛手/勾掛 敵下段打撃に対し | ⇨F |

ダウン攻撃技

| | |
|-----|------|
| 落蹴撃 | ↑P+K |
|-----|------|

全技表

ゲン・フー

地とう掌

| | |
|------------------|----------|
| 特殊行動技 | |
| アビール：盤落地 | ⇨⇨⇨F+P+K |
| アビール：天勢把 (C2使用時) | ↓↓↓F+P+K |
| 箭歩 | ↘P |
| 側転 | ↺P |

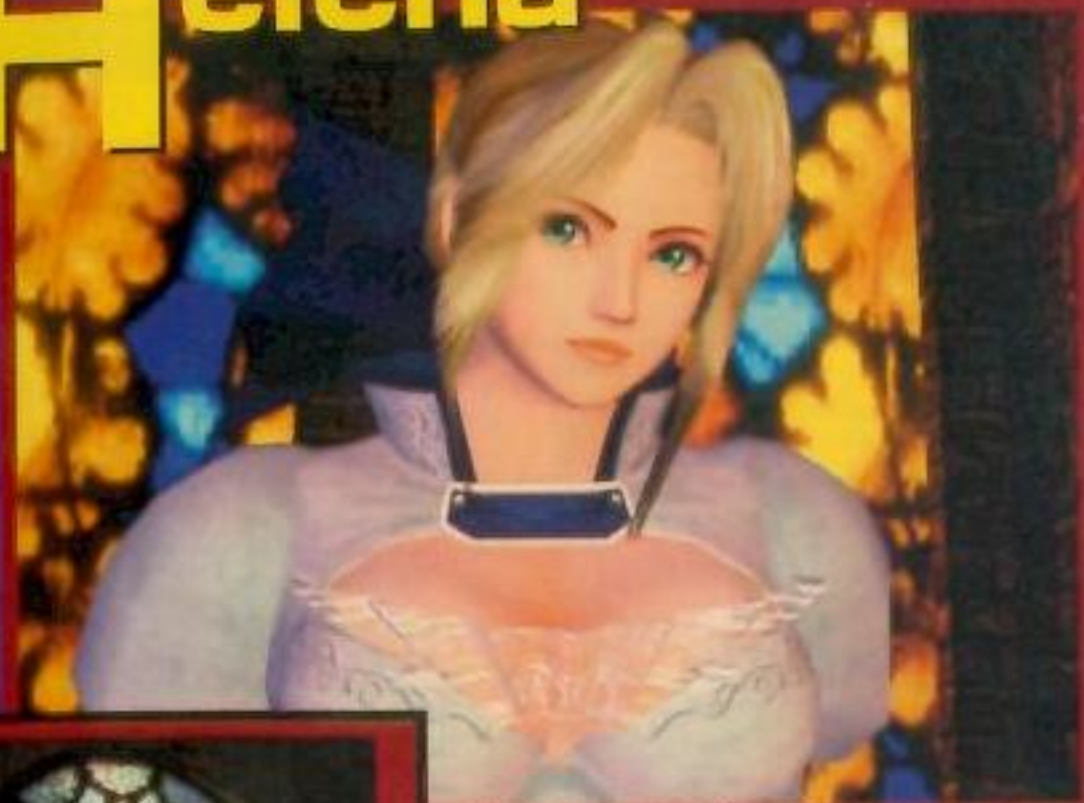
タッグ協力技

| | |
|-------------------|---------|
| 双鳳雷撃把 エレナとタッグ時 | ⇨⇨F+P+K |
| 雲閉鷹撃 かすみ、あやねとタッグ時 | ⇨⇨F+P+K |
| 雲閉日月把 パートナーが | ←F+P+K |

全技表

Helena

復讐のプリマドンナ



フェイム・ダグラスと世界的ソプラノ歌手との間に生まれた若手プリマドンナ。しかも劈掛拳の達人。彼女を狙ったオペラハウスでの銃撃、しかし死んだのは身代わりとなった母だった。首謀したダグラスも死亡。混乱の中で、事件の因縁はDOAにあることを知る。

国籍：フランス
性別：女
誕生日：1月30日生 21歳
血液型：AB型
身長・体重：170cm 49kg
スリーサイズ：B90 W56 H86 cm
流派：劈掛拳
職業：オペラ歌手
好きなもの：ブランマンジェ
趣味：愛犬の散歩



全技表

エレナ

固有打撃技

| | |
|--------|------|
| 架推掌 | ⇨⇨ |
| 連環架推掌 | ●●●● |
| 連環後旋腿 | ●●●● |
| 連環穿脚 | ●●●● |
| 劈ろう架推掌 | ●●●● |
| 穿掌烈廻脚 | ●●●● |
| 提膝上擺掌 | ↑ |
| 弓歩擦陰掌 | ↖ |
| 独立下劈 | ↘ |
| 轉身架推掌 | ⇨ |
| 単劈架推掌 | ↘ |
| 単劈後旋腿 | ↘ |
| 単劈穿脚 | ↘ |
| 連環歩挑拳 | ⇨⇨ |
| 下切掌 | ⇨ |
| 挿歩挑拳 | ⇨ |
| 双劈掌 | ●●●● |
| 烈廻脚 | ●●●● |
| 震脚加穿脚 | ⇨⇨ |
| 震脚擦陰掌 | ⇨⇨ |
| 里合腿 | ⇨⇨ |
| 抄手起脚 | ↑ |
| 騰空外擺蓮 | ↖ |
| 抱拳双撞 | ⇨⇨ |

| | |
|-------|----|
| 回転双撞 | ⇨⇨ |
| 回転後蹴腿 | ⇨⇨ |
| 二起脚 | ⇨ |
| 仆歩穿脚 | ⇨⇨ |
| 挑打下らん | ⇨⇨ |
| 烏龍盤打 | ⇨ |
| 輪臂擦掛勢 | ⇨⇨ |
| 前劈 | ⇨ |
| 打開 | ⇨⇨ |

背後打撃技

| | |
|---------|------|
| 連環下切掌 | ●●●● |
| 連環轉身架推掌 | ●●●● |
| 回身震脚加穿脚 | ⇨⇨ |
| 回身震脚擦陰掌 | ⇨⇨ |
| 轉身撞掌 | ⇨ |
| 青龍掛掌 | ●●●● |
| 後掃腿 | ⇨⇨ |

仆歩打撃技

| | |
|---------|------|
| 半馬歩連環掌 | ●●●● |
| 穿掌二起脚 | ●●●● |
| 胸打衝拳 | ⇨⇨ |
| 連拳起脚 | ⇨⇨ |
| 敗勢震脚加穿脚 | ⇨⇨ |
| 敗勢震脚擦陰掌 | ⇨⇨ |

| | |
|-------|------|
| 盤肘穿脚 | ⇨⇨ |
| 下勢架推掌 | ⇨⇨ |
| 下勢とう脚 | ⇨ |
| 下勢起脚 | ⇨ |
| 前掃腿 | ⇨⇨ |
| 双托掌 | ●●●● |

投げ技

| | |
|-----------|------|
| 一、二、三掌 | ●●●● |
| 穿劈 | ⇨⇨ |
| 転腰龍尾脚 | ⇨⇨ |
| しょう変たく掌撃陰 | ⇨⇨ |
| 搖頭擺尾 | ⇨⇨ |
| 転舞劈掌 | ⇨⇨ |
| しょう剪 | ⇨⇨ |
| 風巻舞 | ⇨⇨ |
| 前劈加横 | ⇨⇨ |

ホールド技

| | |
|-----------|----|
| 後旋断臂/風環ろう | ⇨⇨ |
| 迎面龍擊靠 | ⇨⇨ |
| 轉身盤又 | ⇨⇨ |
| 以膝頂膝 | ⇨⇨ |
| 劈山/ころん | ⇨⇨ |

| | |
|--------|----|
| 轉身拿腕 | ⇨⇨ |
| ダウン攻撃技 | |
| ろう歩下栽拳 | ⇨⇨ |
| 後鞭踵 | ⇨⇨ |

特殊行動技

| | |
|-----------|----|
| 仆歩 | ⇨⇨ |
| 仆歩～前進 | ⇨ |
| 仆歩～後退 | ⇨ |
| 仆歩～立ち | ↑ |
| 仆歩～背向け | ↖ |
| 仆歩～前ダッシュ | ⇨⇨ |
| 仆歩～後ダッシュ | ⇨⇨ |
| 仆歩～低膝 | ⇨⇨ |
| 背向けダッシュ | ⇨⇨ |
| アビール：瀧肩仆歩 | ⇨⇨ |

タッグ協力技

| | |
|-------|----|
| 双身風巻舞 | ⇨⇨ |
| 轉身盤又 | ⇨⇨ |

全技表

Tina Armstrong

「女子レス・スーパースター」



最強のレスラー、バースの娘にして
最女子プロレス界のスーパースター。
 しかし彼女の野望は見果てない。
 スーパーなモデルに、ひいては万人に騒がれる
 スーパースターにこそ。
 DOAの女性優勝者が目立たないはずはない。ル
 ックスにはかなり自信がある。

国籍：アメリカ
 性別：女
 誕生日：12月6日生 22歳
 血液型：O型
 身長・体重：174cm 52kg
 スリーサイズ：B95 W60 H89 cm
 流派：プロレス
 職業：プロレスラー
 好きなもの：シーフード
 趣味：格闘ゲーム、サイクリング



打撃技

- ジャブ・ハイキック
- マシンガンミドル
- マシンガンエルボー
- ナックルアロー
- ブレイジングチョップ
- バックエルボー
- ダブルハンマー
- ロースピナックル
- インフィニティコンボ
- アルティメットコンボ
- スピナックルコンボ
- ロードロップコンボ
- コンボドロップキック
- ティナススペシャル
- パーティカルハンマー
- ドルフィンアッパー
- ローリングエルボー
- アングルスピキック
- ダブルミドルキック
- ステップキック
- バックブレイクキック
- ドロップキック
- フロントステップキック
- ニーハンマー

- ダブルアリキック
- クラッシュニー
- ダンシングドールキック
- ショルダータックル
- ショートレンジリアット
- エルボースイシャー
- ローリングソバット
- フロントロールキック
- ロードロップキック
- ムーンサルトプレス
- フロントロールエルボー
- ターンソバット
- ムーンサルトアタック

投げ技

- デスバレーボム
- テキサスドライバー
- バーストサイクロン
- フランケンシュタイナー
- ハンマースルー～J・O・S
- バーストJ・O・S
- ジャイアントスイング

- スカイツィスタープレス
- J・O・S
- フィッシャーマンズバスター
- J・O・サイクロン
- ダブルブレイク
- 投げっぱなしジャーマンズブレイクス
- バーストブレイクス
- ドラゴンブレイクス
- トランスフォーレグロック
- タイガードライバー
- ジャパニーズオーシャンボム
- ネッククラッシャー

ホールド技

- ロッキングハンマー/スプリングレグロック

全技表

- アームホイップ
- 足4の字固め
- 巻き込み三角締め/レッグスプリット
- エアホイップ
- ダウン攻撃技
- ヒップドロップ
- エルボードロップ
- 特殊行動技
- アピール：カモオン!
- アピール：ガッツポーズ
- フロントロール
- タッグ協力技
- ダブルアームストロングバスター
- デュアルボンバー
- フライングサイクロン
- アームホイップ

ティナ・アームストロング

Bass Armstrong

怒れる父親プロレスラー



大衆に媚びる娘など見たくない。
 ティナの俗な野望を阻止するべくDOAに
 参加した、無敵のヒールプロレスラー。
 前回では飽きたらす今回も舞い上がっている娘
 に、その鍛え抜かれた巨体をもって強さの何た
 るかを教えてやる。
 とはいえ娘が可愛くてしかたない。

国 籍：アメリカ
 性 別：男
 誕 生 日：7月4日生 46歳
 血 液 型：O型
 身 長・体 重：196cm 157kg
 スリーサイズ：B143 W135 H136 cm
 流 派：プロレス
 職 業：プロレスラー
 好きなもの：チキンソテー
 趣 味：ツーリング、ティナの特訓



打撃技

| | |
|--------------|-------|
| コンボゴング | ⓂⓂ |
| コンボハンマー | ⓂⓂⓂ |
| コンボハイキック | ⓂⓂ |
| コンボキックラッシュ | ⓂⓂ |
| ワイルドスイング | ⇨ |
| 地獄突き | ⓂⓂ |
| エルボーラッシュ | Ⓜ |
| スタンガンチョップ | ⇨ⓂⓂⓂⓂ |
| パワーゴング | Ⓜ |
| ニーハンマー | ⇨Ⓜ |
| ジャンピングハイキック | ⇨ |
| スマッシュゴング | ⇨⇨ |
| ベアシザース | ⇨ⓂⓂ |
| キックラッシュ | ⇨Ⓜ |
| ワンハンドハンマー | ⇨ |
| パッファロークラッシュ | ⇨⇨ |
| ドロップキック | ⇨ |
| フライングクロスチョップ | ⇨⇨ⓂⓂ |
| ケンカキック | ⇨⇨ |
| ヘルシザース | ⇨Ⓜ |
| ローリングアックス | ⇨ |
| バースラリアット | ⇨ⓂⓂ |

投げ技

| | |
|----------------|--------|
| フロントロールキック | ⇨⇨ⓂⓂ |
| レッグブレイク | ⇨Ⓜ |
| ロードロップキック | ⇨⇨ⓂⓂ |
| マッスルエルボー | ⇨⇨ⓂⓂ |
| アックスボンバー | ⇨⇨ⓂⓂⓂⓂ |
| トラスキック | ⇨Ⓜ |
| ラウンドマッスルエルボー | ⇨⇨ⓂⓂ |
| 起きロードロップキック | ⇨⇨ⓂⓂ |
| ファルコンアロー | ⓂⓂ |
| 一本足頭突き | ⇨⇨ⓂⓂ |
| 猛牛頭突き | ⇨⇨ⓂⓂ |
| 水車落とし | ⇨⇨ⓂⓂ |
| ベアプレス | ⇨⇨ⓂⓂ |
| バース・トルネード | ⇨⇨ⓂⓂ |
| フライングボディシザース | ⇨⇨ⓂⓂ |
| ダイナマイトラリアット | ⇨⇨ⓂⓂ |
| アトミックハンマークラッシュ | ⇨⇨ⓂⓂ |
| オクラホマスタンビード | ⇨⇨ⓂⓂ |
| マンハッタンドライバー | ⇨⇨ⓂⓂ |
| スーパーフリース | ⇨⇨ⓂⓂ |

| | |
|------------------------|--------|
| T・F・B・B | ⇨⇨⇨⇨ⓂⓂ |
| T・F・B・C | ⇨⇨⇨⇨ⓂⓂ |
| エスケープバック | ⇨⇨ⓂⓂ |
| デンジャラスバックドロップ | ⇨⇨ⓂⓂ |
| ロコモーションバックドロップ | ⇨⇨ⓂⓂ |
| アルゼンチンバックブリーカー | ⇨⇨ⓂⓂ |
| リバーパワーボム | ⇨⇨ⓂⓂ |
| フェイスクラッシャー | ⇨⇨⇨⇨ⓂⓂ |
| グリズリーランチャー | ⇨⇨⇨⇨ⓂⓂ |
| グリズリークラッシュ | ⇨⇨⇨⇨ⓂⓂ |
| バースボム | ⇨⇨ⓂⓂ |
| スパイラルボム | ⇨⇨ⓂⓂ |
| ダブルアームDDT | ⇨⇨⇨⇨ⓂⓂ |
| カーフプランディング | ⇨⇨ⓂⓂ |
| ハーロックス・ブレイク/ローリングセントーン | ⇨⇨ⓂⓂ |

| | |
|------------------------|--------|
| ショルダースルー | ⇨⇨ⓂⓂ |
| ジュラシクトレーラー | ⇨⇨⇨⇨ⓂⓂ |
| ギロチンドロップ/ジャイアントハンマースロー | ⇨⇨⇨⇨ⓂⓂ |
| アイアンハンマープレス | ⇨⇨ⓂⓂ |
| ダブルニードロップ | ⇨⇨⇨⇨ⓂⓂ |
| ストンピング | ⇨⇨ⓂⓂ |
| ドッキングドライバー | ⇨⇨⇨⇨ⓂⓂ |
| ロックオンスカイツイスタープレス | ⇨⇨⇨⇨ⓂⓂ |
| ツープラトンDDT | ⇨⇨⇨⇨ⓂⓂ |
| アリウープ | ⇨⇨⇨⇨ⓂⓂ |
| オクラホマスタンビード | ⇨⇨⇨⇨ⓂⓂ |

ダウン攻撃技

特殊行動技

タッグ協力技

ホールド技

バース・アームストロング

Zack

「ファンキームエタイ野郎」

COUNTER SLOW
CAMERA HIT!



腕っぷしと目立つことにかけては人後に落ちないキックボクサー。
見よう見まねでムエタイの技術を習得したある意味、天才。
DOAには、目立つことと賞金をめあてに再び参戦する。
性格はいたってフランク。
ストレートかつファンキーなノリでファン急増中。

国籍：アメリカ
性別：男
誕生日：4月3日生 25歳
血液型：O型
身長・体重：180cm 78kg
スリーサイズ：B106 W84 H95 cm
流派：自己流ムエタイ
職業：DJ
好きなもの：アイスクリーム
趣味：ビリヤード



全技表

ザック

打撃技

| | |
|--------------|---|
| ヘルニードル | ↑ |
| ティー・ソーク・ボン | ↖ |
| ライジングヒールキック | ↑ |
| ダブルインパクト | ↘ |
| スピニングヒールキック | ↘ |
| ダブルソーク | ↘ |
| インフェルラッシュ | ↘ |
| ティー・ソーク・ローン | ↘ |
| ハーフスピンソーククラブ | ← |
| ハーフスピンヒールキック | ← |
| ガトリングニー | ↘ |
| ヒートサンライズ | ↖ |
| タンプリンヒール | ← |
| スウェイブロー | ↖ |
| ブーストラッシュ | ↘ |
| メビウスラッシュ | ↘ |
| マッドビースト | ↘ |
| マッドハウンド | ↘ |
| バルカンニーキック | ↘ |
| ジェノサイドラッシュ | ↘ |

| | |
|--------------|---|
| デビルズラッシュ | ↘ |
| フェイクスピニングミドル | ↘ |
| ヘブンスマッシュ | ↘ |
| スラムナックル | ← |
| メフィストラッシュ | ↘ |
| デーモンラッシュ | ↘ |
| ベリアルラッシュ | ↘ |
| トリッキービースト | ↘ |
| トリッキーハウンド | ↘ |
| ザックトルネード | ↘ |
| スピニングミドルキック | ↘ |
| ツイスターアッパー | ↘ |
| カウ・ロイ | ↘ |
| フライングニーキック | ↘ |
| デビルズエルボー | ↘ |
| ヴァーチャカルアックス | ↘ |
| エアウオーク | ↘ |
| オーバーヘッドキック | ↘ |
| ターンバズーカ | ↘ |
| スプリングヒール | ↘ |

| | |
|----------------|---|
| ターンソーククラブ | ↖ |
| ターンスピニングヒールキック | ↖ |

投げ技

| | |
|---------------|---|
| ワイルドスロー | ↘ |
| スタナー | ↖ |
| ゴッ・コー・ティー・カウ | ↖ |
| ナイトメアスタンド | ↖ |
| ハードラッシュ | ↖ |
| スブラッシュダンク | ↘ |
| フライボーディング | ↘ |
| ネックハンティング | ↘ |
| バイオレンスビート | ↖ |
| ビーストファンング | ↘ |
| ハートブレイカー | ↖ |
| リバーズビーストファンング | ↘ |

ホールド技

| | |
|--------------------|---|
| オクトパスブロー/スラッシュエルボー | ↖ |
| クロスバズーカ | ↖ |

| | |
|-------------------|---|
| ヒールエッジ | ↖ |
| ファンキーエルボー/ダストスタンプ | ↖ |
| エアダンク | ↖ |

ダウン攻撃技

| | |
|------------|---|
| ステッピングウェイブ | ↖ |
| ワイルドヒール | ↘ |

特殊行動技

| | |
|---------------|---|
| アビール：ウェイブ | ↖ |
| アビール「なんでやねん！」 | ↘ |
| フェイクロール | ↘ |

タッグ協力技

| | |
|-----------|---|
| マッドシェイキング | ↘ |
| ファンキーエルボー | ↖ |

全技表

Leon

戦士



「ローランの愛する男、世界一強い男」シルクロードの女盗賊、ローランが死の間際に遺した言葉。腕の中で息絶えた恋人の想いに応えるため、彼は最強者たらんとする。世界を股にかけるさすらいの傭兵。

国籍：イタリア
性別：男
誕生日：3月14日生 42歳
血液型：B型
身長・体重：192cm 128kg
スリーサイズ：B135 W120 H123 cm
流派：コマンドサンボ
職業：傭兵
好きなもの：ピッツァ
趣味：鉢植え



打撃技

| | | |
|--------------|------|---|
| バームアロー | ↖ | ↘ |
| トマホークエルボー | ↖ | ↘ |
| スマッシュアッパー | ↑ | ○ |
| トラスキック | 立ち中に | ○ |
| ライジングトマホーク | ↖ | ↘ |
| ジャベリンキック | ↑ | ○ |
| ボディソバット | F+ | ○ |
| ブラストトラス | ← | ○ |
| ブラストドライブニー | ← | ○ |
| ニーリフト | ⇨ | ○ |
| スマッシュ | ↓ | ○ |
| ヒールハンマー | ⇨ | ○ |
| ヘッドバット | ○ | + |
| アームグレネード | ⇨ | ○ |
| フレイムナックル | ⇨ | ○ |
| ショルダータックル | ⇨ | ○ |
| リバーダブルハンマー | ← | ○ |
| レッグスパイク | ⇨ | ○ |
| ソリッドクラッシュ | ⇨ | ○ |
| クラッシュレッグスパイク | ⇨ | ○ |
| スタックブレイク | ⇨ | ○ |
| ラッシュソバット | ○ | ⇨ |

投げ技

| | | | | | |
|--------------|---|---|---|---|---|
| ラッシュレッグスパイク | ○ | ⇨ | ○ | ↓ | K |
| ジャブ・ハイキック | ○ | K | | | |
| ストームフック | ○ | ○ | ○ | | |
| ストームブラストナックル | ○ | ○ | ⇨ | ○ | |
| ストームソバット | ○ | ○ | K | | |
| ストームアッパー | ○ | ○ | ⇨ | ○ | |
| トラップヒールハンマー | K | K | | | |
| トラップリバーハンマー | K | ○ | ○ | | |
| ジャイアントアッパー | ⇨ | ○ | | | |
| サイドシミター | ⇨ | ⇨ | K | | |
| シミターロックヒール | ⇨ | ⇨ | K | K | |
| ターンロージャベリン | ↓ | F | + | K | |
| ダブルスパイク | ↓ | K | K | | |
| ソリッドキャノン | ⇨ | ○ | | | |
| スマッシュアッパー | ○ | ○ | ○ | | |
| 敵に背を向け | ○ | ○ | ○ | | |
| ビクトル膝十字固め | F | + | ○ | | |
| ネックハンギングツリー | ⇨ | F | + | ○ | |
| ネックハンギングブロー | ⇨ | F | + | ○ | |
| 壁際で | ⇨ | F | + | ○ | |

腕固め

| | | | | | |
|---------------|-------------|---|---|---|---|
| ファイヤーストームニー | 壁際で | ⇨ | F | + | ○ |
| 逆片エビ固め | 投げコンボ | ⇨ | F | + | ○ |
| STF | 投げコンボ | ⇨ | F | + | ○ |
| DDT | 投げコンボ | ⇨ | F | + | ○ |
| デザートファルコン | ⇨ | F | + | ○ | |
| デザートブリッジ | 壁際で | ⇨ | F | + | ○ |
| 飛びつき腕ひしぎ逆十字固め | 敵背後から | F | + | ○ | |
| ヘルバザードロック | 敵背後から | ⇨ | F | + | ○ |
| スイングスリーパー | 投げコンボ 敵背後から | ⇨ | F | + | ○ |
| スイングプレスフォール | 投げコンボ | ⇨ | F | + | ○ |
| クレイジークラッシュ | 下段投げコンボ | ↓ | F | + | ○ |
| リバーアームロック | 下段投げコンボ | ⇨ | F | + | ○ |
| グラウンドサブミッション | ダウンした敵に | ↓ | F | + | ○ |

ホールド技

| | | | |
|-------------------|------------|---|---|
| 首狩り十字固め/裏アキレス腱固め | 敵上段打撃に対し | ↖ | F |
| デストラップ | 敵中段Pに対し | ⇨ | F |
| スネークヴァイツ | 壁際で敵中段Pに対し | ⇨ | F |
| 飛びつき膝十字固め | 敵中段Kに対し | ⇨ | F |
| 巻き込み十字固め/コブラデスロック | 敵下段打撃に対し | ⇨ | F |
| キャッチングアームロック | 敵ジャンプPに対し | ⇨ | F |
| ヒールホールド | 敵ジャンプKに対し | ⇨ | F |

ダウン攻撃技

| | | | | |
|--------|---|---|---|---|
| ニードロップ | ↑ | ○ | + | K |
| ストンピング | ↓ | K | | |

特殊行動技

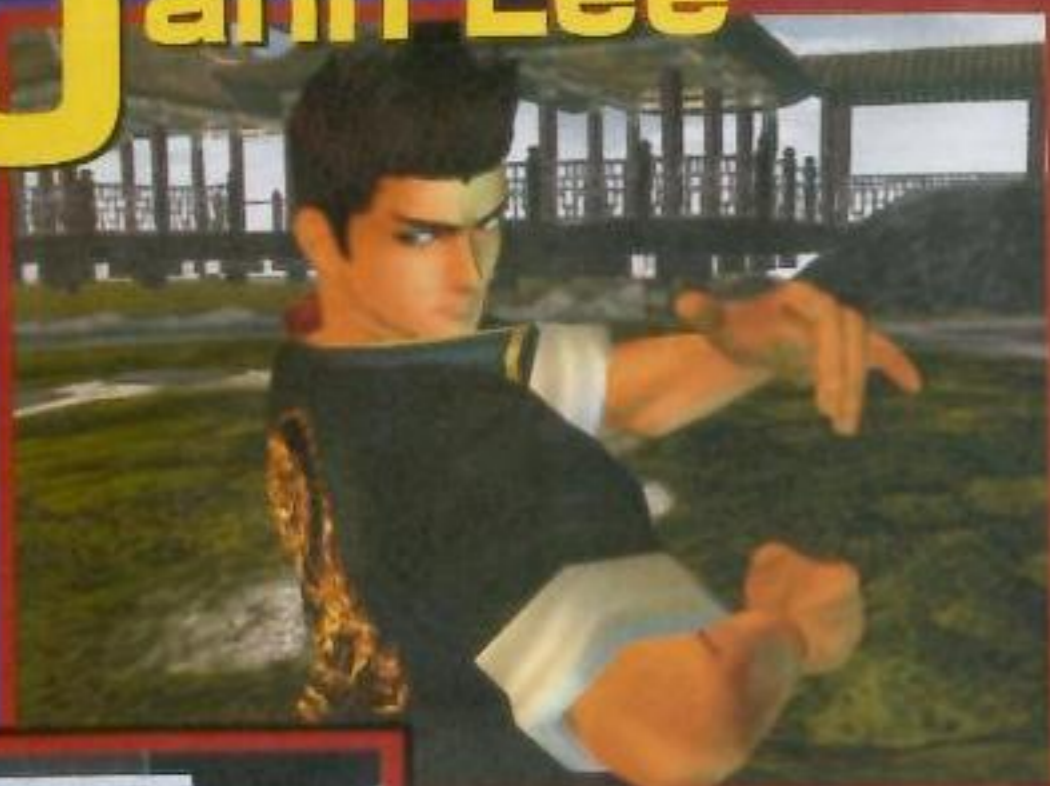
| | | | | | | | | |
|-----------------|---|---|---|---|---|---|---|---|
| アビール GO TO HELL | ⇨ | ⇨ | ⇨ | F | + | ○ | + | K |
|-----------------|---|---|---|---|---|---|---|---|

タッグ協力技

| | | | | | | | | |
|----------|----------|---|---|---|---|---|---|---|
| ヘビィサンド | ザックとタッグ時 | ⇨ | ⇨ | F | + | ○ | + | K |
| ギロチンナバーム | バースとタッグ時 | ⇨ | ⇨ | F | + | ○ | + | K |
| デストラップ | パートナーが | ⇨ | F | + | ○ | + | K | |

Jann Lee

熱血の漢



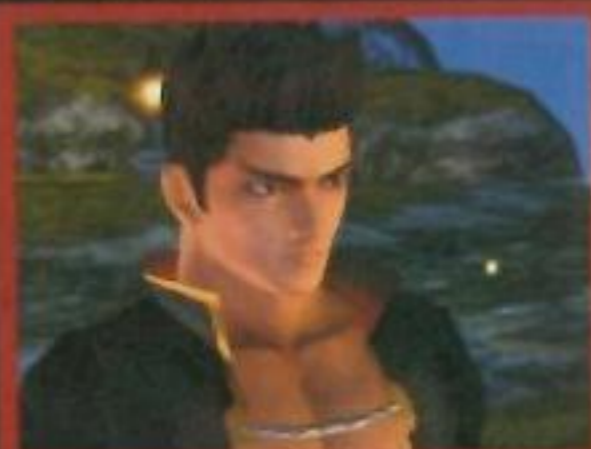
理 屈抜きの魂の格闘家。

ブルース・リーの格闘術ジークンドーに磨きをかけ、最強者の集まるところには常に姿を現す。怪鳥音とともに打ち出されるドラゴン技は彼の魂そのもの。

強さこそすべて。

女性を寄せつけないストイックさが一部からやきもきされている。

国籍：中国
性別：男
誕生日：11月27日生 20歳
血液型：AB型
身長・体重：173cm 75kg
スリーサイズ：B99 W80 H92 cm
流派：ジークンドー
職業：用心棒
好きなもの：ハンバーガー、グレープフルーツ
趣味：アクション映画



打撃技

| | |
|--------------|-------|
| ナックルアッパー | ↺ |
| バックフック | ↑ |
| ハイシンニーキック | ↻ |
| リアハイキック | ↑ |
| 二起脚 | ↺↻ |
| 折檻チョップ | ↵ |
| スウェイジャブ | ↻ |
| ジャブ・ハイキック | ↻ |
| ソニックスピンキック | ↻↻ |
| ソニックロースピンキック | ↻↻↻ |
| ソニックアッパー | ↻↻ |
| コンボロースピンキック | ↻↻↻ |
| ドラゴンラッシュ | ↻↻↻↻ |
| ドラゴンキャノン | ↻↻↻↻↻ |
| ドラゴンスライサー | ↻↻↻↻↻ |
| コンボナックルアッパー | ↻↻↻↻ |
| コンボハイキック | ↻↻↻ |
| ボディアッパー | ↻↻ |

| | |
|---------------|-------|
| ボディロースピンキック | ↻↻↻ |
| フラッシュスピンキック | ↻↻↻↻ |
| フラッシュロースピンキック | ↻↻↻↻↻ |
| ロードドラゴンハンマー | ↻↻ |
| ドラゴンハンマー | ↻↻↻ |
| シンニーハイキック | ↻↻↻↻ |
| ダブルフックキック | ↻↻↻ |
| スラストスパイクキック | ↻↻↻ |
| スラストスピンキック | ↻↻↻↻ |
| サイドマスターキック | ↻↻↻ |
| ドラゴンストライク | ↻↻↻↻ |
| サイドバックキック | ↻↻↻↻ |
| スナップスピンキック | ↻↻↻↻ |
| スナップスパイクキック | ↻↻↻↻↻ |
| ドラゴンローキック | ↻↻↻ |
| ロースピンキック | ↻↻↻↻ |
| ドラゴンブロー | ↻↻↻ |
| ドラゴンエルボー | ↻↻↻↻ |
| ドラゴンナックル | ↻↻↻↻ |
| ドラゴンキック | ↻↻↻ |
| ドラゴンスパイク | ↻↻↻ |

| | |
|------------|-------|
| フラッシュターン | ↻↻↻↻ |
| ハイスピンキック | ↻↻↻ |
| ドラゴンフレア | ↻↻↻↻ |
| ドラゴンステップハイ | ↻↻↻↻↻ |
| ブラインドエルボー | ↻↻↻↻↻ |
| ブラインドナックル | ↻↻↻↻↻ |

投げ技

| | |
|------------------|--------|
| ヘルドライブ | ↻↻↻ |
| ドラゴンガンナー | ↻↻↻↻ |
| 肩車投げ | ↻↻↻↻ |
| ザ・ウェイ・オブ・ザ・ドラゴン | ↻↻↻↻↻ |
| ザ・フォール・オブ・ザ・ドラゴン | ↻↻↻↻↻ |
| ブルドッキングヘッドロック | ↻↻↻↻↻↻ |
| ドラゴンスマッシャー | ↻↻↻↻↻↻ |
| ドラゴンレイブ | ↻↻↻↻↻ |
| 折檻パンチ | ↻↻↻↻↻ |
| フロントフェイスロック | ↻↻↻↻↻ |
| サイドバスター | ↻↻↻↻↻ |

全技表

ホールド技

| | |
|----------------------|-------|
| ゴッドレスショートニー/トレスガンナー | ↻↻↻↻↻ |
| ダブルバインド | ↻↻↻↻ |
| レッグスウィープ | ↻↻↻↻ |
| ディープ・ザ・ドラゴン/ドラゴンツイスト | ↻↻↻↻↻ |
| ドラゴンズロア | ↻↻↻↻↻ |

ダウン攻撃技

| | |
|-------------|-------|
| 踏みつけ | ↻↻↻↻ |
| インター・ザ・ドラゴン | ↻↻↻↻↻ |
| ロースナップキック | ↻↻↻↻ |

特殊行動技

| | |
|-----------|--------|
| アビール：シャウト | ↻↻↻↻↻↻ |
|-----------|--------|

タッグ協力技

| | |
|-------------|--------|
| ダブルドラゴン | ↻↻↻↻↻↻ |
| ディープ・ザ・ドラゴン | ↻↻↻↻↻↻ |

ジャン・リー

Leifang

天才太極拳



天才と呼ばれる高い、若き女性拳士。そんな彼女の頭からいつも離れない1人の男の姿がある。目の前の辻格闘で多勢を相手に圧倒的な強さを見せつけた若者の名は、ジャン・リー。あの男に勝てるだろうか。ジャン・リーにこだわり続けて今回もDOAに参戦。

国籍：中国
性別：女
誕生日：4月23日生19歳
血液型：B型
身長・体重：163cm 50kg
スリーサイズ：B87 W55 H86 cm
流派：太極拳
職業：学生
好きなもの：杏仁豆腐
趣味：カラオケ



打撃技

| | |
|---------|---------|
| 前招 | ↖+K |
| 斜飛肘撃 | ↑+K |
| 二起脚 | ↖+K+K |
| 転身擺蓮脚 | ↖+K |
| 双按 | ⇄+K |
| 双風貫耳 | ⇄+K |
| 七寸靠 | ⇄+K |
| 金鷄独立 | ○+K |
| 跌さ | ↓+K |
| 連肘撃 | ⇄+K |
| 掩手捶 | ⇄+K |
| 抱頭推山・前招 | ⇄+K |
| 上歩七星 | ⇄+K |
| 小擒打 | ↘+K |
| 撃地二起脚 | ↘+K+K |
| 撃地背折靠 | ↘+K+K |
| 側たん脚 | ⇄+K |
| 分脚 | ⇄+K |
| 擺脚 | ↑+K |
| 穿宮連腿 | ⇄+K+K+K |
| 斧刃跌さ | ↘+K+K |
| とう脚・背折靠 | ↘+K+K |

| | |
|------------|---------|
| 抱虎掃山 | ⇄+K |
| 翻身単鞭 | ↖+K |
| 連環小擒打 | ○+K |
| 連環金鷄独立 | ○+K |
| 連環前招 | ○+K |
| 連環連蹴脚 | ○+K+K |
| 連環穿宮腿 | ○+K+K+K |
| 連環跌さ | ○+K |
| 青竜双按 | ○+K |
| 青竜背折靠 | ○+K |
| 単鞭・穿宮連腿 | ○+K+K+K |
| 連蹴脚 | ○+K |
| 蹴脚・穿宮腿 | ○+K |
| 白鶴驚狩 | ⇄+K |
| 当頭砲 | ⇄+K |
| 背折靠 | ⇄+K |
| 旋風脚 | ○+K |
| 閃通背 敵に背を向け | ○+K |

投げ技

| | |
|----------|-----|
| 倒でん猴 | ○+K |
| 野馬分そう | ⇄+K |
| 回身推肘 壁際で | ⇄+K |
| 倒巻靠 | ↘+K |

| | |
|-----------------|-----|
| へい身捶 | ⇄+K |
| ろう膝拗歩 | ⇄+K |
| ろう膝圧身靠 壁際で | ⇄+K |
| 連・太公釣魚 投げコンボ | ⇄+K |
| 托肘肩靠 投げコンボ | ⇄+K |
| 裡ねい臂すい | ⇄+K |
| 托肘背すい 敵背後から | ○+K |
| 上歩靠 敵背後から | ⇄+K |
| 膝頂後擺脚 敵背後から | ⇄+K |
| とういつこん 下段投げ | ⇄+K |
| 金鷄独立 下段投げ | ⇄+K |
| 提手上勢 下段投げ 敵背後から | ⇄+K |

ホールド技

| | |
|-------------------|-----|
| 転旋掃腿/ろう腿とう襠 | ↖+K |
| へい身撃 敵中段Pに対し | ⇄+K |
| へい身背折靠 壁際で敵中段Pに対し | ⇄+K |
| 回擠 敵中段Kに対し | ⇄+K |
| 双擺脚/抱腿繰脚 敵下段打撃に対し | ⇄+K |

全技表

レイファン

| | |
|-------------------|-----|
| 帯手横とう 敵ジャンプPに対し | ⇄+K |
| 閃身抱腿 敵ジャンプKに対し | ⇄+K |
| 採れつ/ほう勢 敵上中段打撃に対し | ⇄+K |
| り勢/化推 敵下段打撃に対し | ⇄+K |

ダウン攻撃技

| | |
|------|-----|
| 落双捶撃 | ↑+K |
| 震脚 | ↓+K |

特殊行動技

| | |
|---------------|-----|
| アピール：迎身勢 | ⇄+K |
| アピール「ダメダメですね」 | ⇄+K |
| アピール「よ〜し！」 | ⇄+K |
| アピール「だめだめですね」 | ⇄+K |

タッグ協力技

| | |
|------------------|-----|
| 天仰竜脚 ジャン・リーとタッグ時 | ⇄+K |
| へい身撃 パートナーが | ⇄+K |

全技表

Ayane

殺意のくノ一



かすみの真父妹だが、日陰の身であり続けることを運命づけられたくノ一。かすみに対して殺意をさえ抱いている。妖術に通じ、深山の女天狗ともいわれる凄まじい使い手。抜け忍かすみを追う刺客としてDOAに姿を現す。かすみの兄、疾風を密かに慕っている。

国籍：日本
性別：女
誕生日：8月5日生 16歳
血液型：AB型
身長・体重：157cm 47kg
スリーサイズ：B93 W54 H84 cm
流派：霧幻天神流忍術覇神門
職業：くノ一
好きなもの：マロン・グラッセ
趣味：エステ



打撃技

| | |
|-------|-------------|
| 覇神双昇 | ○●○● |
| 連刃連天脚 | ○●○●(K)● |
| 連刃孤影爪 | ○●○●→○● |
| 覇神脚 | ○●(K) |
| 孤影爪 | →○●○ |
| 双覇脚 | →○●○→○●(K) |
| 風斬龍舞 | ○●○●←○● |
| 地雷炎陣 | ○●○●↓(K) |
| 螺旋裏人脚 | ←○●(K) |
| 螺旋飛鷲脚 | ←○●○(K) |
| 螺旋裏地脚 | ←○●○↓(K) |
| 螺旋飛燕脚 | ←○●○↓(K) |
| 風神双昇 | ○●○●○● |
| 風神連天脚 | ○●○●(K)● |
| 砂塵蹴 | ○●○●(K) |
| 連天脚 | ○●○●(K)● |
| 迅雷龍槍脚 | →○●(K)● |
| 迅雷狼槍脚 | →○●(K)↓(K) |
| 蒼天脚 | ↑(K) |
| 龍尾裂扇 | ○●(K) |
| 秋月輪 | ○●(K) |
| 斧神脚 | ←○●(K) |
| 裂天脚 | ○●○●(F)●(K) |
| 裂空脚 | ○●○●(F)●(K) |
| 狼槍脚 | ↓(F)●(K) |

| | |
|---------------------------|----------------|
| 曳光覇神撃 | ○●○●(K)●○● |
| 曳光風塵碎 | ○●○●(K)●○● |
| 曳光覇神碎 | ○●○●(K)●○●(K) |
| 曳光覇神蹴 | ○●○●(K)●○●↓(K) |
| 幻夢槍 | ○●(K) |
| 風塵碎 | ○●(F)●(K) |
| 捷・綾音蹴り | ←○●(F)●(K) |
| 幻惑槍 <small>起き上がり時</small> | ○●(F)●(K) |

背後打撃技

| | |
|-------|-----------------|
| 羅神双昇 | ○●○●○● |
| 羅神曳光撃 | ○●○●←○●○●○● |
| 羅神風塵碎 | ○●○●←○●○●(K) |
| 羅神曳光碎 | ○●○●←○●○●○●(K) |
| 羅神曳光蹴 | ○●○●←○●○●○●↓(K) |
| 羅刃裏人脚 | ○●○●→○●(K) |
| 羅刃飛鷲脚 | ○●○●→○●(K) |
| 羅刃裏地脚 | ○●○●→○●○●↓(K) |
| 羅刃飛燕脚 | ○●○●→○●○●↓(K) |
| 羅刃砂塵蹴 | ○●○●○●(K) |
| 風祭 | ↑(K) |
| 影月輪 | ○●(K) |
| 残影覇神撃 | ←○●○●○● |
| 残影風塵碎 | ←○●○●○●(K) |
| 残影覇神碎 | ←○●○●○●(K) |
| 残影覇神蹴 | ←○●○●○●↓(K) |
| 寂光砂塵蹴 | ○●○●(K) |

| | |
|-----|-----------|
| 円舞翔 | ○●(F) |
| 円蹴閃 | ↓(F)●(K) |
| 虚空槍 | ○●(F)●(K) |

投げ技

| | |
|---------------------------------|--------------------------------|
| 紅葉崩し | ○●(F)●(K) |
| 覇神円舞 | →○●(F)●(K) |
| 覇光円舞 <small>壁際で</small> | →○●(F)●(K) |
| 霧惑い | ←○●(F)●(K) |
| 桃扇花 | →○●(F)●(K) |
| 梅扇花 <small>壁際で</small> | →○●(F)●(K) |
| 氷柱落とし <small>投げコンボ</small> | →○●(F)●(K)→○●(F)●(K)→○●(F)●(K) |
| 華蝶幻戯 | ○●(F)●(K) |
| 華蝶乱夢 | ○●(F)●(K) |
| 浪刀 <small>敵に背を向け</small> | ○●(F)●(K) |
| 闇鴉 <small>敵に背を向け</small> | →○●(F)●(K) |
| 流砂落とし <small>敵背後から</small> | ○●(F)●(K) |
| 乱れ椿 <small>敵背後から</small> | →○●(F)●(K) |
| 裏闇鴉 <small>敵背後から敵に背を向け</small> | →○●(F)●(K) |
| 刹那落とし <small>下段投げ</small> | ↓(F)●(K) |
| 神夜隠し <small>下段投げ</small> | ○●(F)●(K) |
| 秋水刈り <small>下段投げ 敵に背を向け</small> | ↓(F)●(K) |
| 夢想車 <small>下段投げ 敵背後から</small> | ↓(F)●(K) |
| 天舞陣 <small>下段投げ 敵背後から</small> | ○●(F)●(K) |
| 神宵/氷輪 <small>敵上段打撃に対し</small> | ○●(F) |

ホールド技

| | |
|----------------------------------|--------|
| 綾旋 <small>敵中段Pに対し</small> | ←○●(F) |
| 風舞陣 <small>敵中段Kに対し</small> | ←○●(F) |
| 木枯らし/風天路 <small>敵下段打撃に対し</small> | ○●(F) |
| 春雷 <small>敵ジャンプPに対し</small> | ←○●(F) |

ダウン攻撃技

| | |
|-----|------------|
| 氷霧晶 | ↑○●(F)●(K) |
| 瓦砕き | ↓○● |

特殊行動技

| | |
|----------------------------|------------|
| アピール「笑わせるわね」 | ←○●(F)●(K) |
| アピール「バッカみたい」 | ↓○●(F)●(K) |
| 背陣 | ↑○● |
| 風舞 | ○●(F) |
| 風浪 <small>敵に背を向け</small> | →○● |
| 連風転 <small>敵に背を向け</small> | →○●→○●→○● |
| 嵐 <small>敵に背を向け</small> | ○● |
| 霜嵐 <small>敵に背を向け</small> | ○● |
| 嵐流れ <small>敵に背を向け</small> | ○●←○● |
| 霜嵐流れ <small>敵に背を向け</small> | ○●○● |

タッグ協力技

| | |
|------------------------------|------------|
| 霧幻天翔 <small>アインとタッグ時</small> | →○●(F)●(K) |
| 綾旋 <small>パートナーが</small> | ←○●(F)●(K) |



ドイツの深奥、シュバルツバルトに記憶を失ってうち捨てられていた若者。残されていたのは体にしみこんだ格闘の感覚のみ。短期間で空手を修得し、自らの素性をたどるために闘いの道突き進む。その道の果てに求める何かがあると信じてDOA2に挑む。

国籍：不明
 性別：男
 誕生日：7月3日生 23歳
 血液型：A型
 身長・体重：180cm 75kg
 スリーサイズ：B109 W83 H98 cm
 流派：空手
 職業：空手家
 好きなもの：スシ、スキヤキ
 趣味：ビール瓶斬り



打撃技

| | |
|---------|--------|
| 鐃打 | ⇨ |
| 吾妻 | ⇨ |
| 双手突き | ⇨P+K |
| 風塵 | ⇨ |
| 塊打 | ⇨ |
| 氷砕 | ⇨ |
| 武雷 | ⇨ |
| 連風塵 | ⇨⇨ |
| 連牽牛 | ⇨⇨⇨ |
| 霧鐘 | ⇨⇨⇨ |
| 落照 | ⇨⇨⇨⇨ |
| 連突き・連蹴り | ⇨⇨⇨⇨ |
| 朱雀 | ⇨⇨⇨⇨ |
| 竜尾 | ⇨⇨⇨⇨ |
| 突き・連蹴り | ⇨⇨⇨⇨ |
| 牽牛 | ⇨⇨⇨⇨ |
| 鉤手・横蹴り | ⇨⇨⇨⇨ |
| 鉤手・水面蹴り | ⇨⇨⇨⇨⇨ |
| 天涯 | ⇨⇨⇨⇨⇨ |
| 紫煙 | ⇨⇨⇨⇨⇨ |
| 風紋 | ⇨⇨⇨⇨⇨⇨ |

| | |
|----------------------------|----------|
| 踵し・後ろ蹴り | ⇨⇨ |
| 昇り返し蹴り <small>立ち中に</small> | ⇨ |
| 前蹴り上げ | ⇨⇨ |
| 残星 | ⇨⇨⇨⇨⇨ |
| 天槍 | ⇨⇨⇨⇨ |
| 連落とし | ⇨⇨ |
| 風雲 | ⇨⇨⇨ |
| 司空 | ⇨⇨⇨ |
| 光塵・跳ね蹴り | ⇨⇨⇨⇨ |
| 光露・水面蹴り | ⇨⇨⇨⇨⇨ |
| 光琳 | ⇨⇨⇨⇨⇨ |
| 曉鐘 | ⇨⇨⇨⇨⇨ |
| 鬼鐘 | ⇨⇨⇨⇨⇨ |
| 流星 | ⇨⇨⇨⇨⇨⇨ |
| 天狼 | ⇨⇨⇨⇨⇨⇨ |
| 銀狼 | ⇨⇨⇨⇨⇨⇨ |
| 刃文 | ⇨⇨⇨⇨⇨⇨ |
| 雷牛 | ⇨⇨⇨⇨⇨⇨⇨ |
| 天雷 | ⇨⇨⇨⇨⇨⇨⇨ |
| 界雷 | ⇨⇨⇨⇨⇨⇨⇨⇨ |
| 豹尾 | ⇨⇨⇨⇨⇨⇨⇨ |
| 翔麟 | ⇨⇨⇨⇨⇨⇨⇨⇨ |

| | |
|----|----------|
| 光風 | ⇨⇨⇨⇨⇨⇨⇨ |
| 舞鶴 | ⇨⇨⇨⇨⇨⇨⇨ |
| 天麟 | ⇨⇨⇨⇨⇨⇨⇨⇨ |

投げ技

| | |
|-------------------------------|----------|
| 水月 | ⇨⇨⇨⇨⇨⇨⇨ |
| 電骨 | ⇨⇨⇨⇨⇨⇨⇨ |
| 岩骨 <small>壁で</small> | ⇨⇨⇨⇨⇨⇨⇨ |
| 火影 | ⇨⇨⇨⇨⇨⇨⇨⇨ |
| 烈火 <small>壁で</small> | ⇨⇨⇨⇨⇨⇨⇨⇨ |
| 風濤 | ⇨⇨⇨⇨⇨⇨⇨ |
| 紅蓮 | ⇨⇨⇨⇨⇨⇨⇨ |
| 双頂 <small>敵背後から</small> | ⇨⇨⇨⇨⇨⇨⇨ |
| 星嶺 <small>敵背後から</small> | ⇨⇨⇨⇨⇨⇨⇨ |
| 零月 <small>下段投げ</small> | ⇨⇨⇨⇨⇨⇨⇨ |
| 百舌刺 <small>下段投げ</small> | ⇨⇨⇨⇨⇨⇨⇨ |
| 鶴手挟 <small>下段投げ 敵背後から</small> | ⇨⇨⇨⇨⇨⇨⇨⇨ |
| 水輪 <small>下段投げ 敵背後から</small> | ⇨⇨⇨⇨⇨⇨⇨⇨ |

ホールド技

| | |
|-------------------------------|---------|
| 波追/天河 <small>敵上段打撃に対し</small> | ⇨⇨⇨⇨⇨⇨⇨ |
| 落網 <small>敵中段Pに対し</small> | ⇨⇨⇨⇨⇨⇨⇨ |
| 滅門 <small>敵中段Kに対し</small> | ⇨⇨⇨⇨⇨⇨⇨ |

| | |
|-------------------------------|---------|
| 流転/光芒 <small>敵下段打撃に対し</small> | ⇨⇨⇨⇨⇨⇨⇨ |
| 慧芒 <small>敵ジャンプPに対し</small> | ⇨⇨⇨⇨⇨⇨⇨ |

ダウン攻撃技

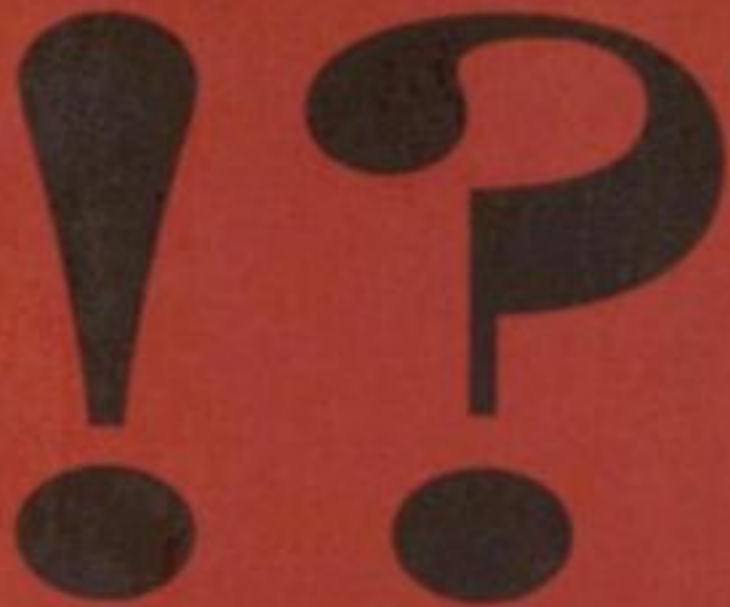
| | |
|------|----------|
| 悪鬼碎 | ⇨⇨⇨⇨⇨⇨⇨⇨ |
| 下方突き | ⇨⇨⇨⇨⇨⇨⇨⇨ |

特殊行動技

| | |
|-----------|------------|
| アピール「こい！」 | ⇨⇨⇨⇨⇨⇨⇨⇨⇨⇨ |
| アピール「甘い」 | ⇨⇨⇨⇨⇨⇨⇨⇨⇨⇨ |

タッグ協力技

| | |
|-----------------------------|------------|
| 神楽月 <small>あやねとタッグ時</small> | ⇨⇨⇨⇨⇨⇨⇨⇨⇨⇨ |
| 火影 <small>パートナーが</small> | ⇨⇨⇨⇨⇨⇨⇨⇨⇨⇨ |



天 天狗界のならず者。
 最高位の天狗、鞍馬山魔王尊を殺害したあげく、禁を破って
 人界に降下した極悪な天狗。
 正しくは五百峯万骨坊という。
 人の世の営みなど毛すじ程度のものでしかない。
 すべての災厄は万骨坊のなせる戯れごと。
 この時代に降って湧いた災厄を、後の世に世紀末天狗禍という。

国籍/不明 性別/男 誕生日/1月1日生 1500歳
 血液型/不明 身長・体重/七尺一寸 六十貫
 スリーサイズ/不明 流派/天狗道
 職業/不明 好きなもの/不明 趣味/不明

●忍びとは？

忍びとは忍者の古くからの呼び名。日本語で“忍ぶ”とは隠密行動をするという意味だが、より広義には平常心を保って耐えるという意味がある。ただしそれは我々の想像を絶したところにある忍耐、死ぬこともまた平静に迎える忍耐である。ここに忍びの哲学の全てが表れる。彼らにとって最も大切なことは忍び部族の存続であり、その目的のためにはいかなる苦しみにも耐える意志力を持たねばならないのだ。

有名な“葉隠”の極意、“武士道は死ぬことと見つけたり”とは侍なりの発見だが、忍びの世界においては、より極まった常識的哲学として死というものを冷徹に見据える。それは彼らが子供の頃から仕込まれる習い性に他ならない。

忍びは徹底訓練された技術をもって諜報、戦争工作、暗殺などに従事してきた特異的職能集団であり、日本で最も内戦の激しかった16世紀に隆盛を極めた。現代の諜報機関や軍事※SOGに似た性格を帯びるが、違いも大きい。

まず、彼らが一族をなし、閉鎖的な血統の中で技術を伝達したこと。したがって幼少期からの言語を絶する試練のすえ、磨き抜かれた血筋と相まって全員が驚異的なスペシャリストたりえた。

次に、そうした忍びの集団の独立性がある。彼らは諜報、軍事活動を生業とするが、単純に権力機構に組み込まれた部門組織ではない。侍にも卓越した手練れと、謀略の専門家である忍びたちの集団は、少数でありながら権力者から一定の距離を保つだけの牽制力を有してきた。

ただしそれはアウトサイダーである少数部族のぎりぎりの独立性である。これを果たすために彼らは圧倒的な技術を比類ない商品として権力者達に売った。一族のもの同士が任務の上で、敵味方になろうともプロフェッショナルの間に私情は無用。ひとたび里を出れば親兄弟もない非情な世界に生きることが部族の存続につながるのである。

そうした生を生きるための極意こそ“忍”の一字。すなわち忍び。全ての受け容れがたい状況に耐える力こそ彼ら忍びの真骨頂であり、忍耐を放棄した“意志薄弱者”はその時点で部族の危機とみなされ抹殺される。

それは忍び集団が鉄の結束によって独立的に存続するための血の掟なのだ。

“葉隠”は侍の美学だが、忍者の死生観はより切実で、この厳しさの前では侍もまた穏健な生活者に過ぎない。これが強者の中の強者として忍びを少数ながら独立的に存続させてきた仕組みだ。

山里に隠れ潜み、権力と相容れることなく権力に荷担した部族、それが忍びである。

おもしろいのは、彼ら忍びと天狗との関わりである。

忍びの者達のルーツはひとつに中央政権に服従しない山人族（→“天狗とは？”）の武力集団と考えられ、実際、彼らの伝える技術および思想には、妖怪的な山岳種族である天狗に最も近い人々とされる山伏が実践する人格鍛錬法、修験道の影響が色濃く顕れている。

山伏とは天狗を崇拜する山岳信仰者で、天狗の神通力にあやかり自らもその力を身につけるべく、山々を駆けめぐって心身を鍛え上げるが、一般的には天狗ほどの格を持たない。当然彼らは天狗族ではなく肉体的に劣勢な日本民族であるのが普通である。それでも彼らの中から天狗あるいはそれに匹敵する人物を輩出することもあり、文武両面で極めて恐るべき力を持っている。

忍びがこの山伏と分かちがたい関係にあることは疑いない。それどころか忍びと山伏を同根同種と見なす向きさえある。共に秘匿性を旨とする集団であるから両者の関係を示す歴史的な文献資料は存在しないが、多くの状況証拠がそれを示唆している。

忍術は天狗由来の技術をことさら強く反映していて興味深い。たとえばゲーム中でファンタジックに描かれる忍法イズナオトシは大天狗、飯綱三郎の飯縄の法に由来する。忍術がその他の武術に優れて恐怖されるのはこうした事情にもよっている。

※SOG：Special Operation Group、特殊作戦部隊。軍事SOGといった場合、非軍事SOGとは異なる。前者は主に軍隊に属し超法規的で隠密行動が多い。対テロリスト戦などでは人質の人命よりもテロリストの殲滅が優先される。後者は警察などに所属し法律を遵守する形式をとって、人命救助を第一義とする。

●抜け忍とは？

所属する忍び部族を脱退した忍者。

脱退は彼らの社会では絶対に許されない。徹底した秘密主義とそのための鉄の結束で集団の安泰をはかる忍び達にしてみれば、内部情報を携えたまま部族の管理を逃れる者は危機そのものとなる。こうした危機は絶対排除される必要があり、抜け忍抹殺のための追っ手がかけられる。

抜け忍となることは自殺行為にも等しく、過酷な運命をその者にもたらす。

●霧幻天神流忍術とは？

忍術流派。この流派を二分してさらに天神門と覇神門とがあり表裏一体をなす。霧幻天神一門の忍び達によって受け継がれる。

天神門（てんじんもん）

霧幻天神流忍術の表の流れであり、霧幻天神一門の忍者のほとんどはこちらを修得している。超人的な肉体と武術の鍛錬を旨としてフィジカルな側面を重視する傾向にある。

覇神門（はじんもん）

霧幻天神流忍術の裏の流れ。忍びの恒のとおり秘密主義に覆われた霧幻天神流にあって、さらにその存在を秘匿される神秘の忍術。通常の忍術、体術のほか妖術（超常現象的な術）に優れるとされ、覇神門が恐怖される所以もここにある。

使い手は極めて少なく、一般に、表の天神門を補完、援護して暗躍すると言われる。恐ろしい力を秘めた一派でありながら、一門の掟として、天神門の忍びに対しては絶対の服従を余儀なくされている。

●隼流忍術とは？

忍術流派。霧幻天神流のような大きな門派は形成しないが、少数精鋭としてならず隼忍び一門に受け継がれる。技術的に霧幻天神流と近い関係にあることはおそらく疑念を含まないが、双方の門派が歴史的にどのような関わりを持ったのか、それを物語る資料は一切存在していない。

この一門については、山伏や天狗との関係が最も深い忍び集団ともいわれ、そのことでも畏敬の念をもって見られている。

●イブシロンとは？

現代最強の忍びの1人であるハヤテの肉体を利用した人体改造研究が20世紀末に行われた。その意図は超人的な肉体の開発にあった。イブシロンとは、被験体として一時とらわれたハヤテにつけられたコード名である。主として神経組織への操作が行われたようだが、イブシロンの機能向上には失敗し、超人ならぬ魔人を生み出しただけだった。

イブシロン計画の後継として、ハヤテよりも優秀な遺伝情報を持つとされる彼の妹、かすみの体細胞クローンを用いた計画があり、その最初の試験体をカスミαという。

●劈掛拳とは？

数多ある中国拳法流派のなかでも最も激しく動き回る拳法といわれる。敵の周囲を素早く動き回って翻弄し、中～長距離の手による攻撃を主体とする。

劈掛拳の名は攻撃時の手の動作名称からきている。すなわち、手を振り下ろす動きを“劈”、振り上げる動きを“掛”という。その名の通り、劈掛拳は風車のように両手を振り回して戦う拳法である。ほとんど拳は握らず、指を伸ばして脱力した手を鞭のように用いて武器とする。華麗に見えてその打撃は鞭のように鋭く重い。

動きはしなやかで柔らかい。体を柔らかく使うことを身上とする中国北派拳法のなかでも劈掛拳の柔軟性は極致である。

●ジークンドーとは？

今は亡きブルース・リーの創始した格闘術。彼が若い頃から学んだ中国拳法、詠春拳を母体とし、さらに様々な武術の長所を取り入れる形でできあがったこの格闘術のコンセプトは“自由”。

型にとらわれることなく自由な発想で戦いに臨むそのスタイルは、ブルース・リーが単なる武術家にとどまらず、映画人としての視野の広さをも持っていたからこそ生まれたものである。

●心意六合拳とは？

威力絶大にして一撃必殺。最強との呼び声も高い中国拳法心意六合拳は、回族（中国のイスラム教徒）などの徹底した秘密主義の内に伝えられた秘伝の拳法でもある。近年、その内容が公開されるや恐ろしい実戦性のゆえに瞬く間に名を広め、今日その名を知らない拳法家はいない。

自らの急所をさらす危険をかえりみず、あえて正面からの接近戦を挑み、やられる前にやる。したがってその打撃は敵の反撃を許さない一撃必倒の重打撃であり、頭突きや体当たりが重要な武器となる。

●太極拳とは？

老人にもできる健康体操として日本やアメリカでも広く普及した中国拳法だが、もちろん実戦のための格闘術である。

呼吸法と肉体のねじりによって導かれる力、すなわち勁を瞬発的に用いて打撃を打ち込む。筋力に多くを頼らないため年老いても威力を発揮するが、逆に体得するのに時間がかかる神秘的な拳法。

敵に対する時に特定の構えの形を持たないものが多い中国拳法界にあって、太極拳は構えや姿勢を重視する。その大きな要因は、正しい姿勢からでなければ勁力を発せられないということにある。

●コマンドサンボとは？

旧ソ連圏の中央アジア周辺は格闘技の宝庫。サンボはそれらの地域にある200を超える民族格闘技のエッセンスを統合した技術で、特に洗練された関節技が恐れられる。サンボの関節技が与えるダメージは決定的であり、たちまちに相手の戦闘力の大半を奪ってしまう。むろん、構築された技術体系は極めて優れた実戦性を帯びる。

コマンドサンボは、このサンボを土台にしてさらに徹底的な実戦性を与えられた旧ソ連の軍隊格闘術である。まったく容赦がないのも当然で、真実生死のかかった現代戦争を生き残るために編み出された冷徹な武術なのだ。

●天狗とは？

日本列島の山奥深くに棲んでいる妖怪的な種族。一般の日本人から見て妖怪的との評価はいかにも正しい。つまりこの山岳種族は、日本国内にあってはいろいろな面でもあまりにも異質なのである。しかしそれもそのはず、天狗はいわゆる日本人とは別の人種系統に属する稀少民族である。

驚くべきことに、その容貌は日本民族のものとはまるで異なり、鼻が非常に高く体格も格段に優れる。身の丈10尺※の天狗に会ったという者もいるが、もちろんこれは誇張表現の極みであって信憑性はほとんどない。しかし現実でも男性の平均身長は6尺をゆうに越え、7尺に余る巨軀も珍しくない。

一般に横幅も大きく驚異的な体力を有する。“天狗倒し”という彼らの日常的な娯楽からは、その力の一端が伺える。山に生える成長した杉の木を折り倒すという一種のいたすらだが、競技性もあって、太い木を倒すほどに評価される。コツもあろうが、並の人間ではてんでビクともしない杉の幹をいともたやすくへし折ってしまう様子を見れば、その尋常でない臂力を認めざるを得ない。

彼らの皮膚の色は濃いのが普通で赤褐色から黒褐色だが、中には日本人と変わらない色をした者もいて幅がある。ただし用いる言語は歴史的な古い日本語と大差ない。

天狗という種族は、古くはアジア大陸からの渡来を伺わせ、様々な技術を日本人に教える輩として日本人に大きな影響を与えてきた。この国の多様な格闘技の基盤となる技術もまた天狗由来である頻度が高い。そんな彼らを“教えたがり”と評する向きもある。

しかし一方で、天狗は山岳地帯に隠れ潜む者らしく秘密主義的な面もあり、彼らの伝える神秘的な技術、知識は日本のオカルティズムの最たるものともなっている。どのようなトリックが用いられるにせよ彼らは俗にいう神通力を有し、その知力や体力は現代においてなお人々の畏怖の対象である。

天狗の全貌については未だに謎も多い。近年では彼らとの接触が難しいからである。あるいはまた、天狗は山人社会の中核的存在として秘密のベールに隠された部分が多い。

山人とは、日本の国土のほとんどを占める山岳森林地帯に隠れ棲む人々で、中央の政治体制に組み込まれないマイノリティをさす。(ちなみに忍者も山人の派生である。→“忍びとは?”) そもそこの山人族からして独立的かつ秘密主義的なことから政治の管理をある程度逃れているうえ、山人の中の山人ともいべき天狗のこと、さらに輪をかけて秘密性が高く日本人との相互交渉も長らく持たれていないのが実情である。

天狗の翼

天狗はその背中に翼を生やしている。その翼で飛翔が可能だという説もあるし、目撃談もあるが、天狗が有翼人であるなどと語るのはいかにも荒唐無稽な眉唾談義である。ただ、彼らがひとつのオシャレとして鳥の翼を背負っているのは本当であり、ほとんどの天狗はそうした姿で平地人の前に姿を現す。

その翼が実際に飛行に使われるとの主張は、天狗が木から木、あるいは断崖絶壁の岩から岩へと飛び移る様子の目撃談を論拠とする。しかしこの主張は、翼構造が飛行に耐えないという航空力学者の猛反発を喰らった。もっともな話ではある。

目撃談にある天狗の身軽な行動は、翼がなくとも決して不可能ではなく、忍者でさえそうした修行を積む。そのような身軽な者の背中に翼がついていたものだから、錯覚してしまったというのが本当のところのようだ。

木から木へ、岩から岩へと飛び移る天狗の身軽さに間違いはなく、目撃例も多い。一步踏み外せばたちまち墜落死という場所を、大変な速さで渡ってゆく天狗を見れば、誰もが神秘的に感じるに違いない。

ただ、いかなる達人もミスを犯すように、神ならぬ天狗も失敗することがあるらしい。かつて、木曾山脈の切り立った断崖の根元に全身打撲を負った天狗の死体が発見されたが、どうやら彼は岩を踏み外してしまったと思われる。

プロデューサー

板垣伴信

プロジェクトマネージャー

川口武史

チーフプランナー

松井宏明

チーフプログラマー

前田泰志

小澤宏昭

ゲームシステムデザイン

江原克則

モーション統括

風間紀明

笹木千豊成

モーションディレクター

越川将樹

CG管理補佐

加藤英之

キャラクタモデリング

中倉康

キャラクタテクスチャ

久保田宗明

サウンド

細井誠

CGエフェクト

江川弥寿生

プログラマー

佐渡毅史

荒木純一

長田光生

今村哲矢

小菅一弘

渡辺高志

荒崎太陽

大橋尚之

上野純一

衣笠友宣

佐々木卓郎

小田伸弘

藤原圭

企画

佐藤雅則

志賀元弘

板倉弘恭

モーションデザイン

近藤実雄

斎藤秀樹

成瀬裕貴

平岡知雄

石塚茂文

池田竜治

松下太郎

大塚卓嗣

元梅幸司

モーションスクリプト

鮫島荘介

キャラクタモデリング

堀内良樹

四方春彦

キャラクタテクスチャ

高橋秀彰

背景デザイン

新美秀樹

和泉明

江畑貴章

中城謙一郎

六笠勝弘

加藤秀明

池谷純一

ムービースクリプト

藤田幸弘

大西正人

声優

青二プロ

かすみ・・・丹下桜

ゲン・フー・・・青野武

ティナ・・・永島由子

ザック・・・島田敏

ジャン・リー・・・古川登志夫

あやね・・・山崎和佳奈

ハヤブサ・・・堀秀行

エレナ・・・小山裕香

バース・・・郷里大輔

レオン・・・戸谷公次

レイファン・・・冬馬由美

アイン・・・緑川光

万骨坊・・・阪脩

ローラン・・・小山裕香

システムボイス・・・遠藤みやこ

????・・・銀河万丈

武術指導・モーションアクター

武当拳法協会

馮正宝

北村太祐

開門拳社

服部哲也

皇華園術修道会

大木茂樹

モーションアクター

飯島美穂

小木曾真子

ジャパンアクションクラブ

喜多川務

西村陽一

岡元次郎

アートワーク

宮前隆

パブリシティ

藤田一己

市川照晃

菅野悟史

販売統括

兼松聡

阿久津透

河野順太郎

エグゼクティブプロデューサー

MAX NAKA

Presented by

TECMO, LTD.

TeamNINJA2000

このゲームはすべてフィクションです。

実在の人物・団体・建物等にはいっさい関係ありません。