

Dreamcast™



Manual



BANGAI-O





Bançaiio

français

Avertissements

Avant que vous ne commenciez à jouer ou que vous ne permettiez à vos enfants d'utiliser ce jeu, lisez très attentivement les consignes et tout particulièrement ce paragraphe de mise en garde contre les crises d'épilepsie. Il est recommandé qu'un adulte lise le mode d'emploi avec les jeunes mineurs avant que ceux-ci ne commencent à jouer. Des crises d'épilepsie ou des pertes de connaissance sont observées chez certaines personnes exposées aux rayons lumineux du quotidien comme par exemple les images télévisées ou les jeux vidéo. Des troubles de conscience peuvent aussi se manifester chez des personnes sans antécédents médicaux. Si un membre de votre famille ou vous-mêmes êtes sujets aux troubles épileptiques (crises ou pertes de conscience) sous l'effet de rayons lumineux, demandez conseil à votre médecin avant d'utiliser le jeu. Les enfants ne doivent pas jouer sans la surveillance de leurs parents. Si des symptômes tels que des vertiges, des troubles de la vue, des convulsions oculaires ou musculaires, des pertes de conscience ou d'orientation ou des mouvements incontrôlés et convulsifs se manifestaient pendant l'utilisation du jeu vidéo, éteignez AUSSITÔT le jeu et consultez votre médecin.

Pour votre santé.

- Tenez-vous éloignés le plus possible de l'écran (à deux mètres de distance environ ce qui correspond à la longueur du câble de la console)
- Utilisez de préférence un petit écran.
- Évitez de jouer en état de fatigue.
- Assurez-vous que la pièce dans laquelle vous vous trouvez soit bien éclairée.
- Il est recommandé de faire une pause de 10 minutes toutes les heures.

Mise en marche de la console:

Ce GD-ROM ne peut fonctionner qu'avec une console Dreamcast. N'essayez pas de passer le GD-ROM sur un autre lecteur CD car les casques et les haut-parleurs pourraient être endommagés. Connectez votre console et suivez les instructions du manuel. Pour jouer à plusieurs joueurs, reliez en plus les ports de manettes N° 2 à 4 (disponibles en supplément). Placez le GD-ROM pour la Dreamcast avec l'impression vers le haut dans le creux du lecteur CD et fermez le couvercle.

Appuyez sur le bouton POWER pour charger le jeu. Le jeu commence après l'apparition du logo Dreamcast sur l'écran. Si rien n'apparaît, éteignez la console et vérifiez si elle est correctement connectée.

Si vous voulez suspendre le jeu ou si le jeu se termine et que vous voulez le faire redémarrer, appuyez en même temps sur touches A, B, X, Y et START pour retourner à l'image d'ouverture du jeu. Pour retourner à la page d'accueil de la console, appuyez encore une fois sur les touches A, B, X, Y et START.

Si vous connectez la console sans placer de CD, le logo de la console apparaît à l'écran. Lorsque vous voulez commencer un jeu, placez alors le GD-ROM pour Dreamcast dans le lecteur et le jeu sera alors chargé automatiquement.

IMPORTANT. Le GD-ROM pour Dreamcast contient une barrette de sécurité qui permet la lecture du CD. Veillez à ce que votre CD reste propre et maniez-le avec précaution. Si la console Dreamcast ne parvient pas à lire votre CD, retirez-le et nettoyez-le soigneusement. Pour cela, essuyez-le en commençant du centre du CD vers les bords.

Utilisation du GD-ROM

Le GD-ROM est exclusivement destiné à la console Dreamcast.

Faites en sorte d'éviter poussière et rayures qui rendent le GD-ROM inutilisable.

N'exposez jamais le GD-ROM en plein soleil, près d'un chauffage ou d'une autre source de chaleur.

Nous vous remercions d'avoir choisi le jeu "Bangaiø". Avant de commencer à jouer, nous vous prions de bien vouloir lire très attentivement la notice d'explications et plus particulièrement les règles de sécurité.

sommaire

Histoire	48
Mise en fonctionnement du jeu	50
Fonctions de la manette	52
Bangaiø	53
But du jeu	56
Personnages	61

L'histoire

A plus de 200 années-lumière dans le futur.....

Une planète nommée «Étoile Dan» est habitée par des bonshommes vifs et malins.

«Gavroche qui se nomme lui-même le vrai homme parmi les minus» a été chargé par son père de travailler comme agent de la police populaire. A cause de ce job, ses notes scolaires sont loin d'être mirobolantes et sa sœur Jade s'en inquiète. Normalement, la police populaire s'occupe de rechercher les chats et les chiens disparus, de nettoyer les canalisations, etc. Disons qu'elle touche un peu à tout. Mais Gavroche, il aspire à des missions plus complexes depuis que le redoutable "Gang des Cosmiques SF" fait souffrir tout l'univers. Le Gang des Cosmiques a même l'intention d'attaquer "l'Étoile-Dan".

D'après des sources sûres, il s'est déjà emparé d'une grande quantité de planètes, il agrandi petit à petit ses territoires et assujetti hommes, femmes et enfants. Mais ce n'est pas tout ! Le cartel trafique aussi les trésors de l'univers, ces fameux "astrofruits" qui lui rapportent beaucoup d'argent. Avec ce gain, les contrebandiers du gang peuvent fabriquer de nouvelles armes à la pointe du progrès. Mais qui pourra enfin détruire les Cosmiques...!?!

(La devise de Gavroche est:)

« Qui va combattre si je ne le fais pas ? Mon étoile est toute ma vie... »

Si le Gang s'approche, je l'attends de pied ferme...

J'admets que mon père fabrique des trucs bizarres..., et alors !?

Après tout c'est MON père ! Et son sang coule dans mes veines !!!

Ça y est, j'ai enfin trouvé de nouvelles stratégies super terribles... !!!

Est-ce que Gavroche, le héros au sang chaud, pourra protéger "l'Étoile-Dan" contre les intentions diaboliques du "Gang des Cosmiques"?

GAVROCHE REBEL (Héros)

Un personnage un peu étourdi mais spontané et très vif.
Agent de la police populaire de son père.



JADE REBEL (Pétite sœur de Gavroche)

Jeune fille calme mais toujours de bonne humeur.
Elle combat aux côtés de son père et de son frère.



mise en fonctionnement du jeu

Préliminaires

Placez le GD-ROM dans le lecteur GD.

Après la mise en place, allumez la console. Un jeu de démonstration va apparaître. Il sera suivi du menu principal. Lorsque dans le menu principal, vous appuyez sur START, "Commencer le jeu" et "Options de jeux" apparaissent sur l'écran et vous pouvez faire votre choix grâce aux touches fléchées.

Pour commencer un jeu, sélectionnez "Commencer le jeu" et appuyez sur la touche A.

Si pendant le jeu de démonstration, vous appuyez sur la touche START, le menu principal réapparaît.

Enregistrement des données

Les résultats, la position dans le jeu (les Levels atteints, etc) et autres mises au point sont automatiquement enregistrés et conservés même quand la console est éteinte. Pour pouvoir enregistrer les données, vous avez besoin de 5 mémoires sur la Memory Card.

Attention!!!

- Pour l'enregistrement automatique des données, il vous faut une Memory Card (disponible séparément).
- Pour pouvoir enregistrer les données, installez le port de manette A et introduisez une Memory Card avec au moins 5 mémoires libres dans la fente pour carte mémoire N°1.
- Si vous voulez que l'enregistrement fonctionne, évitez de retirer la Memory Card pendant le jeu.

début du jeu

INSCRIVEZ-VOUS!

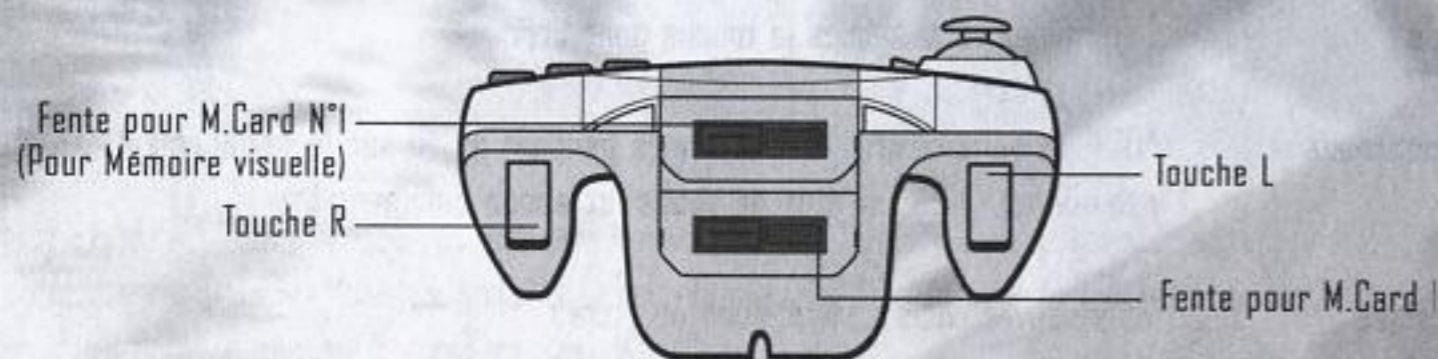
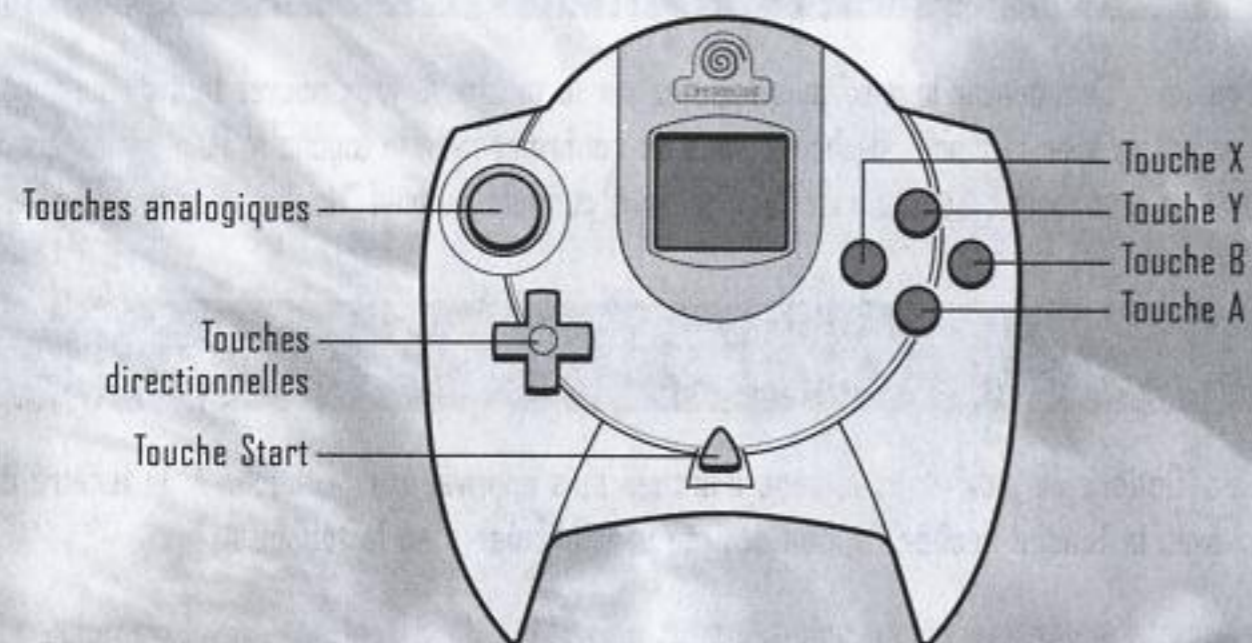
Lorsque vous choisissez "Commencer le jeu" puis appuyez sur la touche A, vous pouvez tout d'abord inscrire votre nom. Vous changez les lettres avec la touche fléchée et vous les confirmez avec la touche A. Puis il vous est demandé si vous êtes d'accord avec le nom inscrit. Sélectionnez "Oui" s'il vous convient ou bien "Non" si vous souhaitez le modifier.

OPTIONS

Si vous choisissez "Options de jeux" dans la page d'accueil puis appuyez sur la touche A, la fenêtre des options apparaît. Choisissez avec la touche fléchée l'option désirée et confirmez avec la touche A.

- | | |
|---------------------------|--|
| Options de sons | Si vous le souhaitez, vous pouvez déclencher ou éteindre la musique de fond. En appuyant sur la touche "Terminer", vous retournez au menu des options. |
| Commande | Déterminez vous-mêmes la touche pour tirer. |
| Infos Sélectionnez | "OUI", si vous désirez être informés pendant le jeu sur le déroulement des étapes, sélectionnez "NON" si vous ne souhaitez aucun commentaire. |
| Mode musique | Vous pouvez choisir entre Mono ou Stéréo. |
| Annul. Record | Vous pouvez effacer les enregistrements des High-Scores. |

La manette



Touche R	Jeter les balles circulaires tant que l'énergie explosive est disponible
Touche L	Choisir "Mode-Gavroche" ou "Mode-Jade"
Touche A	Sauter en l'air
Touches B/X	Touche-Tir. Tirer dans la direction convenue (dans la fenêtre Message: franchir le message)
Touche Y	Jeter les bombes circulaires (si énergie explosive disponible)
Touche directionnelle	Bangaio se déplace dans la direction de la touche choisie. Double pression: Attaque super rapide
Joystick analogique	Tir engagé dans la direction sélectionnée

Pendant le jeu, si vous appuyez sur la touche A/B/X/Y et la touche START, vous retournez au menu principal et vous pouvez redémarrer le jeu.

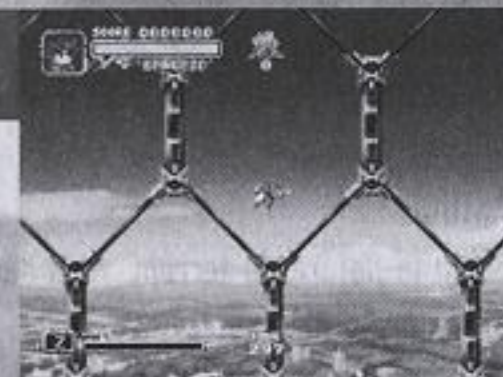
Attention!

Ce jeu est prévu pour un joueur. Avant d'allumer l'appareil, vérifiez que la console et la manette soient bien connectées. Pendant la mise en fonctionnement du jeu, vous ne devez pas appuyer sur la manette analogique ni sur les touches L/R. Ceci pourrait provoquer un dérangement dans le positionnement et/ou des erreurs. La qualité du jeu ne peut être garantie si vous utilisez des manettes non compatibles.

Déplacements de Bangaio!

MOUVEMENTS

Bangaio se déplace vers le haut, le bas, la gauche et la droite. Vous contrôlez les directions grâce aux touches directionnelles. Si vous pressez 2 fois la touche de direction désirée, Bangaio deviendra plus rapide!



TIRER

Bangaio tire normalement si vous pressez les touches-tirs ou les touches directionnelles analogiques. Les tirs du "Mode-Gavroche" sont des "Balles à tête chercheuse" et dans le "Mode-Jade" des "Balles à rebond". Les bombes sont dirigées vers l'avant avec les touches XA mais aussi dans la direction choisie grâce aux touches ABXY et à l'utilisation d'un joystick analogique.

Balles à tête chercheuse ou balles à rebond



Mode Gavroche

Les balles à tête chercheuse sont tirées automatiquement sur l'ennemi repéré même si les trajectoires sont indirectes.



Mode Jade

Les balles du mode Jade rebondissent contre les murs et prennent une autre direction.

ASTUCE:

Selon la nature du terrain, vous devriez changer de balles. A vous de faire vos propres expériences! Soyez performants!!!

Bombes circulaires

Si vous avez suffisamment d'énergie en réserve, vous pouvez tirer des Bombes circulaires. Dans le "Mode-Gavroche", ce sont des balles à tête chercheuse", dans le "Mode-Jade", ce sont des Bombes circulaires à rebond. Au cours des attaques circulaires, vous pouvez changer de Mode. Mais attention, pendant la modification, il vous est impossible de tirer ou de vous déplacer. Vos ennemis en profiteront peut-être pour vous attaquer!



Anéantis tes ennemis!!!



Les projectiles s'approchent, s'approchent, s'approchent...

Contre-attaques puissantes

Dès que vous mettez en place une attaque circulaire (tir de bombe), tous les tirs ennemis des alentours sont neutralisés. Le nombre de bombes que vous devez tirer dépend de la force de lancement et de la distance des attaques ennemies. Voilà une technique très efficace qui vous rendra bien des services. (Voir page 58). Mais si vous faites une erreur (un problème de synchronisation par exemple), vous risquez de vous faire anéantir.

LE JEU CONTINUE

Le but du jeu est d'anéantir vos ennemis et de détruire le terrible chef du Gang que vous devrez chercher dans chaque Level. Vos ennemis vont vous attaquer de toutes les directions et vous ne pouvez vous accorder aucune seconde d'inattention.

Choix du Level

Après avoir inscrit votre nom, vous devez choisir le Level. Lors du premier jeu, vous ne pouvez choisir qu'un Niveau infernal. Lorsque vous aurez joué pendant un moment, le choix s'élargira. Il est permis de répéter le même Level autant de fois que vous le souhaitez. Essayez d'atteindre le High-Score! Bonne chance!

Start

Jouer dans le Level choisi

Carte

Tableau de tous les Levels Vous ne pouvez passer aux Levels supérieurs sans avoir réussi les intermédiaires.

Recommencer

Retour au menu principal



BANGAIO

Bangaio est un super robot qui appartient à Gavroche et Jade. Le père de Gavroche et de Jade a dérobé les données de la production robotique du gang cosmique et les a transformées en robot justicier. C'est ainsi que Bangaio avu le jour!



LE PÈRE REBEL (Le père du héros)

C'est un inventeur en tous genres. Il est le chef de la police populaire; cette fonction lui permet surtout de faire breveter ses inventions...Sa grande passion est le bricolage.

SUR L'ÉCRAN

Mode choisi

Energie vitale

Points

Medipack

Energie explosive



Nombre d'explosions

Bangaio

Station infos

Astrofruits

Temps restant

Bangaio

Le robot que vous dirigez.

Annonce du Mode

Affiche le visage du personnage activé.

Annonce de l'énergie vitale

En cas d'épuisement, Bangai-O est détruit.

Points

Les points gagnés. Si vous atteignez la fin du Level avec le plus haut score, votre nom est enregistré automatiquement.

Temps restant

Indique le temps qu'il vous reste jusqu'à la fin du Level. Si le temps est écoulé avant, le jeu est terminé et vous perdez énormément de points ...

Nombre d'explosions

Montre le nombre d'explosions en temps réel.

Energie explosive

En anéantissant vos ennemis, votre énergie se recharge. Si vous atteignez MAX, vous recevez une unité d'énergie explosive supplémentaire. Vous pouvez collecter un maximum de 5 énergies explosives.

Astrofruits

Si vous prenez des astrofruits, votre nombre de points augmente. Les variétés de fruits diffèrent selon votre nombre de points.

Medipack

Améliore votre énergie vitale d'un point. Certains Medipacks peuvent même te rendre ta force vitale intégrale.

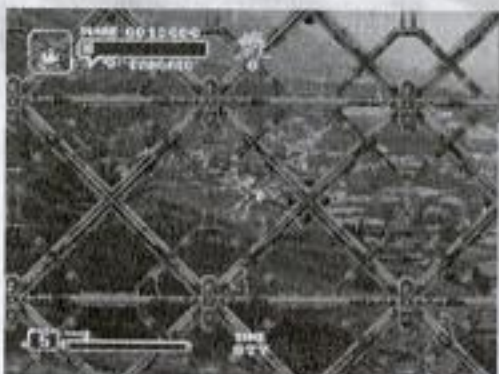
Station infos

M (une informatrice) te donne des renseignements plus ou moins intéressants.



SYSTÈME D'EXPLOSIONS

Le nombre d'explosions indiqué correspond au total actuel. Ce nombre inclut non seulement les explosions des ennemis mais aussi celles des bombes circulaires. Par une contre-attaque, essayez de récolter le maximum de points: plus vous recevez d'énergie vitale et plus le nombre d'explosions que vous pouvez déclencher sera important.



SYMBOLE V

Si vous prenez le symbole V, Bangaio recevra un bouclier qui le protège pour un moment des tirs adverses. Ce bouclier est très utile car il vous abrite non seulement des projectiles ennemis mais aussi des ondes explosives. Mais n'oubliez surtout pas que vous redevenez vulnérables dès que le bouclier disparaît!

ASTUCE:

Parmi vos ennemis, certains possèdent aussi une énergie explosive. Je vous conseille d'attendre que cette énergie vitale se consume pour pouvoir tirer ensuite plus efficacement!

BÂTISSSES

Dans chaque Level vous rencontrez de nombreuses difficultés qui ne sont pas toutes causées par vos ennemis. Les bâtisses sont des obstacles supplémentaires.



Blocs normaux

Immeubles à démolir. Après la destruction, un fruit apparaît.



Blocs blindés

Vous ne pouvez pas les faire exploser. Ce sont de véritables obstacles!



Blocs explosifs

Ils sont de tailles très différentes. Si vous en faites exploser un, une réaction à la chaîne peut détruire les autres.



Murs spéciaux

Certains murs peuvent faire rebondir toutes les bombes, d'autres ne se limitent qu'aux bombes ennemies.



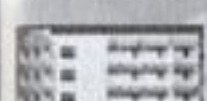
Portes

Deux sortes de portes: les unes se ferment dès que Bangaio passent devant elles et les autres s'ouvrent lorsque vous avez tué des ennemis.



Générateur

Il vous envoie les ennemis ou les obstacles. Ils sont soit puissants, soit très faibles.



Repère des ennemis

Bâtiment que vous pouvez détruire. Après l'explosion, un fruit apparaît.



Satello-Infos

Si Bangai-O touche ce satellite, il apprend des nouvelles très intéressantes (!?!).

ASTROFRUITS

Lorsque vous tuez vos ennemis ou détruisez des bâtisses, des fruits apparaissent. Le nombre de fruits dépend du nombre d'explosions. Le classement des points dans l'ordre croissant est déterminé ainsi: Mandarines < Pommes < Bananes < Ananas < Pastèques.



FIN DU LEVEL

Si vous gagnez contre le Chef du Gang, vous remportez le Level en question. Vous recevez alors des points Bonus, leur nombre dépend de votre résultat au jeu. Si vous atteignez le High-Score, votre nom accompagné de vos points seront automatiquement classés dans le tableau de points. Votre nom apparaît ensuite dans le Level suivant. Si vous terminez le Level sans points bonus, vous ne serez pas enregistrés.

Conditions d'obtention des bonus

Bonus-Explosion-Maximale
Bonus-Intégrité

Obtenu pour la plupart des successions d'explosions à l'intérieur d'un Level
Lorsque vous terminez un Level indemnes.

INTERRUPTION DU JEU

Pendant le jeu, si vous appuyez sur la touche START, vous pouvez interrompre le jeu. Sur l'image suivante, vous pouvez sélectionner le Mode désiré grâce aux touches fléchées et confirmer avec la touche START. Pendant les scènes de dialogues, vous ne pouvez pas interrompre le jeu.

Pas question Vous retournez à l'endroit que vous aviez quitté en interrompant le jeu.

Oui j'en ai assez! Vous pouvez arrêter le Level et retourner à la page de présentation des Levels. (Voir Page 56)

PERSONNAGES PRINCIPAUX

Acéphalus

C'est le chef suprême du Gang qui organise toutes les activités frauduleuses des Cosmiques. Très actif, il aime se faire remarquer et commander ses sujets. On ne connaît pas la raison exacte de ses attaques continuelles contre le héros (Gavroche). Son but est d'asservir tout l'univers.



Clonodicus

Il a la position la plus basse au sein de la hiérarchie du Gang cosmique. Il possède des visages multiples. C'est à se demander s'il n'a pas le pouvoir de se cloner à volonté. Il rêve de devenir important et ne se prend pas pour un minus. L'espoir fait vivre!



M

Une femme très attractive avec laquelle on peut communiquer grâce aux satello-Infos stationnés partout dans l'univers. M transmet des informations très utiles mais aussi très débiles. Elle exige beaucoup d'argent pour ses renseignements. C'est une profiteuse de première! Elle est mariée depuis trois ans mais son conjoint n'est pas au courant de son activité d'informatrice car il est hors de question qu'elle partage son salaire.



Quidam

C'est un fonctionnaire expérimenté qui s'est rapproché du Gang pour pouvoir retrouver sa fille disparue. Il met tout en œuvre pour récupérer sa fille.





Professeur Bilboquet

C'est un professeur de bonne santé de l'école que fréquentent Gavroche et Jade. Il enseigne avant tout les sciences du bien-être. Il hait la violence et déteste les élèves qui sèchent les cours. Il les fait redoubler sans le moindre scrupule. On a l'impression qu'il s'intéresse à Jade mais en fait, c'est avec son petit chérubin Gavroche qu'il veut partir en voyage. Une lourde punition attend Jade qu'il ne peut pas encadrer.



Irma

Cette prêtresse est la sœur de M. A l'âge de 8 ans, elle fut enlevée par les dieux des Monts qui lui ont jeté une malédiction. Depuis, Irma est habitée par les esprits de personnages historiques qui lui dictent de nombreux conseils.



Affidato

Il espionne la technologie des robots du Gang des Cosmiques. Il ne connaît pas tous ses coéquipiers dont le nombre s'élève à 8,6 milliards!!! Il arrive parfois qu'Affidato dérobe involontairement des informations secrètes à un de ses collègues. C'est le chaos complet! La curiosité d'Affidato n'a pas de limite. C'est l'espion parfait!



Maître Pisse-froid

C'est l'avocat du Gang des Cosmiques qui contourne les lois avec astuce pour éviter les ennuis judiciaires au Gang.

La 86ème fiancée du Commandant

Elle a commencé sa carrière à la tête de la NY-Mafia puis suite à une restructuration, elle fut expulsée. Aujourd'hui, elle appartient au Gang des Cosmiques. Elle est certainement la candidate N°1 pour devenir la femme du Chef du Gang. Sa grande passion est le jazz.



Cata Pilare

Le chef de l'entreprise de bâtiment qui construit les bases du Gang des Cosmiques. Il est grossier et barbare mais il est très compétent dans sa profession. N'osez surtout pas dire du mal de ses travaux car il les considère comme des merveilles du monde!



Acéphalus Mordicus (Sosie d'Acéphalus)

Le double d'Acéphalus qui a été engagé par le Gang des Cosmiques pour combattre contre les ennemis et protéger le vrai Acéphalus. Il s'est très vite fondu dans le rôle de chef de Gang et personne ne connaît plus aujourd'hui sa réelle identité!



Gavroche le noir

C'est le sosie de Gavroche. En réalité, c'est le petit dernier de la famille Rebel abandonné à la naissance. Après avoir appris que Gavroche était le héros du jeu, il est devenu très jaloux. Son but est de détruire Gavroche pour pouvoir prendre sa place.





Zédézalus, soldat du 16ème régiment

Il est soldat du 5893ème commando d'élite spécialisé dans les attentats. Son devoir militaire passe avant les sentiments. Lors des conflits territoriaux, le 16ème régiment est le plus redouté bien qu'il ne comporte qu'un seul et unique soldat, le puissant Zédézalus.



Alizé Météo

Elle présente la météo pour une chaîne de télévision. Mais elle voudrait monter sa propre affaire, car elle a beaucoup de succès. Dans sa carrière, elle a connu des hauts et des bas. Une fois, elle a été impliquée dans un scandale car elle avait mélangé relations professionnelles et amoureuses. Cette affaire l'a beaucoup perturbée comme nous pouvons le constater lors de ses bulletins météo.



Pisse-vinaigre

C'est un pauvre étudiant. Il doit s'occuper de ses frères et sœurs car leurs parents sont divorcés. Pisse-vinaigre rêve de devenir un grand scientifique, de gagner une fortune et de pouvoir offrir à sa famille un voyage interplanétaire.



Montgomery

Ce petit mouton de Mongolie n'est pas méchant mais bavasse beaucoup trop. Comment le faire taire?

Sieur Pochetron

Ce représentant en ratafia est persuadé que son produit est le meilleur aliment de tout l'univers. D'après lui, le ratafia réglerait le problème de l'épuisement des vivres sur terre.



Motus Ignarus

Il est à la tête du monde politique. Il se fait une fortune en ayant recours à des méthodes assez louches. Tous le craignent. Il a le pouvoir de déclencher une guerre à tout moment. S'il avait suffisamment de ducats, il annoncerait chaque jour des conflits. L'argent est donc l'obsession de Motus.



Yomeiri Masque

C'est le personnage principal d'une émission télévisée. Le héros a des manières très enfantines. Sans invitation, ce justicier se rend aux mariages qu'un cartel marital mal intentionné appelé "Wedding" organise un peu partout. Le héros sabote les fêtes en prenant la place de la future mariée à l'église. En fait, il ne pourrait être fort que si Dyassan l'entraînait.



Abouliasot

Il fait la une des enseignes de la gigantesque société de production cinématographique de l'Étoile Dan. Depuis l'âge de un an il est sur les planches et joue de temps en temps des rôles importants. A 30 ans, il attrapa une maladie dite incurable. Mais miraculeusement il a réussi à s'en sortir. Il est aujourd'hui acteur de grande renommée. Lorsqu'on lui proposa de tourner pour une pub de nouilles, il fut si vexé qu'il voulut étrangler le metteur en scène. Un peu fou cet acteur!





Jacques Sbire

Il est policier et rêve de devenir agent secret...



William Sbire

Cette jeune fille de l'horreur semble aimer les sciences occultes et des fantômes l'entourent en permanence. Son film préféré est „Brand-Pieces. Morceaux d'humains à reconstituer.“ Elle aurait rêvé d'être un garçon, mais la nature et ses parents, en conflit les uns avec les autres, lui ont joué un sale tour...Comble de l'ironie, son prénom...Celui d'un...mec!



Justin Sbire

Lui aussi, c'est un robot du Gang des Cosmiques. Il se croit imbattable et jamais il n'avouera ses faiblesses.



Félidé Sbire

Ce chat a été programmé par le Gang des Cosmiques pour monter la garde. Il ne dit pas un mot. Très inquiétant ce Félidé!



Crétinus

C'est le roi des Sbire.