



本 社 〒052 札幌市豊平区平岸3条5丁目1番18号ハドソンビル TEL.011-841-4622  
東京支社 〒162 東京都新宿区市谷田町3丁目1番1号ハドソンビル TEL.03-260-4622  
営 業 所 札幌、東北、名古屋、大阪、福岡

HuCARD はハドソンの商標です

HE  
SYSTEM

RC-Engine

Vol.7

©1998 HUDSON SOFT  
LICENSED FROM  
IREM CORP.



# R-TYPE™ I

video game  
HUDSON GROUP  
HUDSON SOFT®

HuCARD

このたびは、ハドソンのHuCARD、<sup>アールタイプワン</sup>「R-TYPE/I」を  
お買い上げいただき、誠にありがとうございました。

ご使用の前に、取扱い方、使用上の注意等、この「取扱説明書」  
をよくお読みいただき、正しい使用法でご愛用ください。なお、この  
「取扱説明書」は大切に保管してください。

- 1 精密機器ですので、極端な温度・湿度条件下での使用や保管、および強いショックを避けてください。また、カードを無理に折り曲げたりもしないでください。
- 2 端子部に触れたり、水にぬらす等して汚さないでください。故障の原因となります。
- 3 シンナー、ベンジン等の揮発油でふかないでください。
- 4 テレビ画面からは、できるだけ離れて(2メートル程度)プレイしてください。
- 5 長時間プレイする場合は、健康のため、1時間ごとに5~10分の小休止をとってください。



※リセット方法

ゲーム中にRUNボタンを押しながらSELECTボタンを押すと、ゲームを最初からやりなおすことができます。

**HuCARD** は **H-E** 専用のゲームカードです。

※品質には万全を期していますが、万一製品に当社の責任による不都合がありました場合、新しい製品とお取りかえいたします。それ以外の責任はご容赦ください。※このソフトを当社に無断で複製すること、及び賃借業に使用することを禁じます。



悪によって歪められた異次元空間を  
舞台に壮絶な戦いが始まった—

巨大な悪が支配する世界、バイド帝国。そこには恐怖の  
異形生物が生息していた。これらの敵を打ち砕くため、  
人類は戦闘機「R-9」を壮絶なる戦いへ送り出した。

●コントロール方法

— HOW TO PLAY

R-TYPEは、横スクロールのシューティングゲームで、このゲームカードには、前半4ステージ分が収められている。

プレイヤー機の主な武器はビーム砲。ショットボタン(①ボタン)を押すつづけるとエネルギーがアップし、強力な波動砲を発射することもできる(エネルギーは、画面下のビームゲージに表示される)。

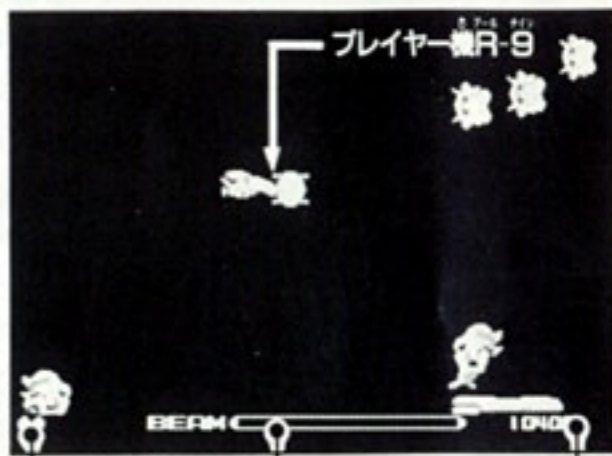


R-9の動きを  
コントロールする

ショットボタン



フォースの合体と  
分離時に使用する



プレイヤーの残り数 ビームゲージ スコア

コンティニューのしかた



ゲームオーバー後、カウント画面(左の写)が表示されている間にランボタンを押せばOK。ただしコンティニューは2回まで。

# ●プレイヤー機のパワーアップについて

## POWアーマーを倒してユニットを取れ



POWアーマーを倒すと、6種類のユニットが出現。これらを取ると、R-9は、さまざまなパワーアップをすることができる。それぞれのユニットの効力は右の表の通り。

## レーザーユニットを取るとフォースが出現

レーザーユニットをまずひとつ取ると（どのタイプのレーザーユニットでもいい）、フォースと呼ばれる武器が登場する。

フォースはオプションのようなもので、無敵であると同時に、プレイヤー機に合体させることもOK。

右のページのように、フォースは成長させることもできる。

レーザーユニットを手に入れると……



画面後方から、フォースが出現する。

POWアーマーを倒すと出現するユニット		反射レーザーユニット 反射レーザーが撃てるようになる（ユニットの色は青）。
		対空レーザーユニット 対空レーザーが撃てるようになる（ユニットの色は赤）。
		対地レーザーユニット 対地レーザーが撃てるようになる（ユニットの色は黄）。
		ミサイルユニット 自動追尾ミサイルが発射できるようになる。
		スピードユニット 取るたびに、プレイヤー機のスPEEDがアップする。
		ピット プレイヤー機のまわりにつき、保護してくれる。

合体時に①ボタンを押すとフォースは分離。分離時に①ボタンを押すと、プレイヤー機に近づき合体する。後方につけることもできる。



# HOW TO POWER UP YOUR SHIP

## フォースの成長と変化

ユニット1個のとき



ユニット2個のとき



ユニット3個以上のとき



レーザーユニットを取りつづけると、フォースは左のように成長。ユニット2個以上の合体時には、レーザーの発射が可能になる。レーザーはユニットを取るによって変化するため、ステージや敵の種類に合わせて、使い分けるといいぞ。

## 分離時の攻撃パターンの変化

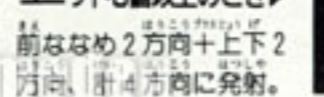
フォースが成長すると、分離したときの攻撃力もアップ。下の写真のように強力になる。

ユニット2個のとき



フォースから前ななめ2方向にビームが出る。

ユニット3個以上のとき



前ななめ2方向+上下2方向、計4方向に発射。

## 各レーザーの特徴



障害物に当たると反射する。万能タイプのレーザー。



もつとも破壊力のあるレーザー。一直線に進む。



上下に出るレーザー。湾曲状のステージなどで有効。

# ●敵キャラクター紹介

**インスルー** 200点  
不死身。破裂し破片を出す。

**ガウバー** 500点  
地中から出現する敵。

**ウッキー** 100点  
超スピードで、右から左へ移動する。

**ピンク** 200点  
床に沿って移動する。

**キャンサー** 300点

**バタバタ** 200点  
集団で攻撃をし、かけてくる。

**ソイド** 500点  
変身しながら攻撃をし、かけてくる。

**ゲルト** 200点  
砲身を15個持つ中型キャラ。

**タブロック** 800点  
迎撃ミサイルを多量に発射。

**POW アーマー** 200点  
ユニットを出すキャラクター。

**ゴンドラン** 200点  
メカ細胞を食物線状にミサイルを発射する。

**スカルトロン** 400点  
メカ細胞を出しながら、超高速で飛行する。

**ピスタフ** 500点


**バルドル** 800点  
ソイドを放出する。

**バグ** 200点  
編隊で飛び、攻撃してくる。

**スカント** 500点  
波動砲を発射する敵キャラ。

# ALL ABOUT BYDO'S CHARACTERS

## ドブケラドブス



5000点  
中央の顔が弱点。尾と弾に注意し、フォースを分離させて攻撃しよう。

## ゴマンダー



8000点  
インスルーに守られている。ときおり開く、眼の部分が急所。

## 巨大戦艦



1万点  
多くの砲台で武装している。下から回り込み、上部中央のピストンを狙え!

## コンバイラー



1万5000点  
合体型の戦艦。難したときに現れる緑の窓のような部分が弱点だ。



続編は6月3日に発売!腕をみかいて持っていてくれ!

5~8ステージを舞台にする、R-TYPE IIは、6月3日に発売予定(予価4900円)。R-TYPE Iをクリアすると、R-TYPE IIのパスワードが表示されるので、しっかりメモしておこう。

\*セレクト+ランボタンで、パスワード入力画面が出ますが、これはR-TYPE IIクリア時に出るパスワード入力用。R-TYPE Iクリア時のパスワードは入れても無効です。