



# 究極 TIGER

とりあつかいせつめいしょ  
取扱説明書

**CTRECO**  
Total Leisure Planner

株式会社トレコ



## はじめに

このたびは、トレコのメガドライブカートリッジ「究極タイガー」  
をお買い上げいただき、誠にありがとうございました。ゲームを  
始める前にこの取扱説明書をよくお読みください。なお、この取扱  
説明書は大切に保管してください。



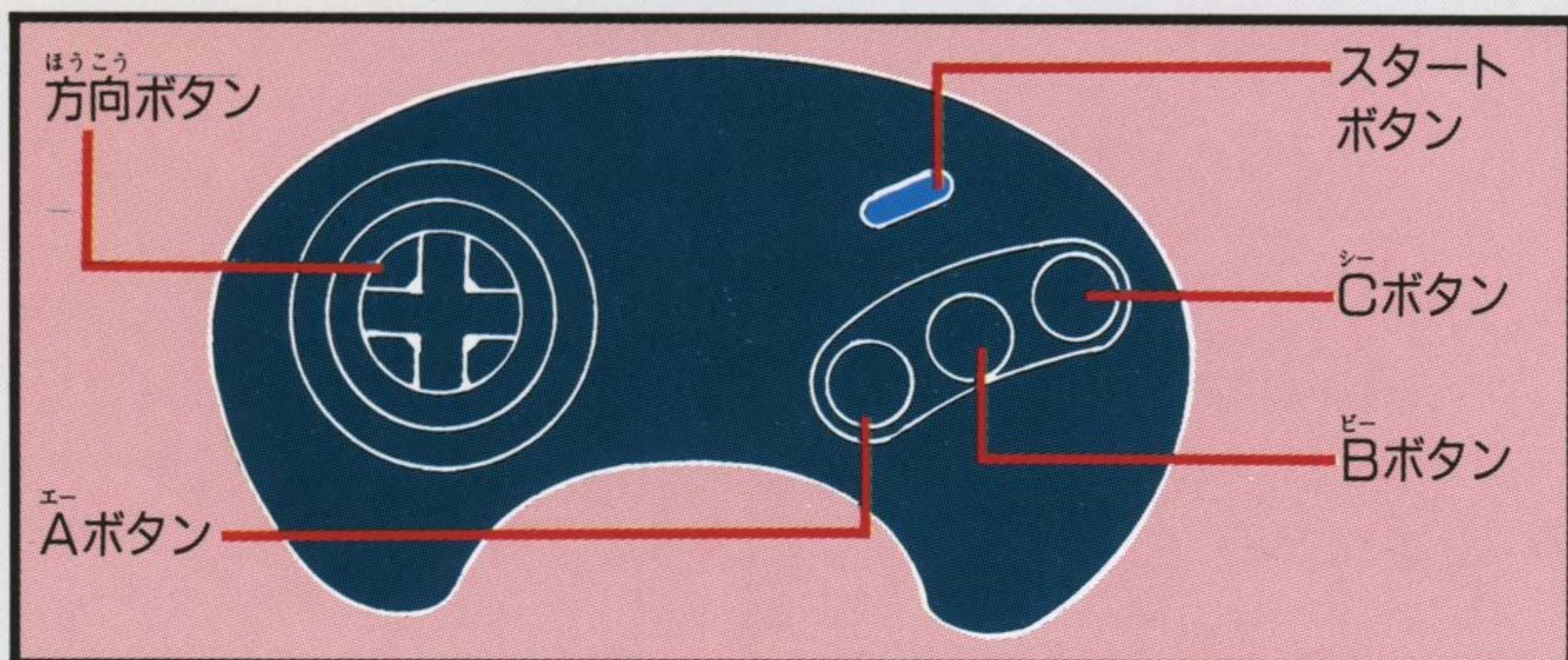




# CONTENTS

|                 |    |
|-----------------|----|
| 操作方法            | 4  |
| ゲームの始め方         | 6  |
| 画面表示            | 6  |
| コンフィグレーションモードとは | 7  |
| バトルタイガーの特徴      | 8  |
| エリア紹介           | 8  |
| ボンバーとは          | 9  |
| アイテム紹介          | 10 |
| 敵キャラ紹介          | 12 |
| 次回作予告           | 14 |
| 使用上のご注意         | 15 |





このゲームは一人用です。本体のコントロール  
端子1にコントロールパッドを接続して下さい。

▶ タイトル画面でのキー操作



- 方向ボタン ..... 使用しません
- エーボタン ..... クレジットアップ
- ビーボタン ..... コンフィグレーションモードに入る  
(クレジットがあると無視されます)
- シーボタン ..... 使用しません
- スタートボタン... ゲームスタート

クレジットアップの数は、ゲームの難易度 (P.7 コンフィグレーションモードで選択) により、次の8通りに決定されます。

|        |        |        |         |
|--------|--------|--------|---------|
| EASY A | .....4 | HARD A | .....14 |
| B      | .....5 | B      | .....30 |
| C      | .....6 | C      | .....60 |
| D      | .....8 | D      | .....99 |



## ▶ ゲーム中のキー操作

方向ボタン……バトルタイガー(自機)の操作



A、Cボタン……ボンバー発射

Bボタン……通常弾発射

スタートボタン…ポーズとその解除

各ボタンと通常弾の設定はコンフィ

グレーションモードで変更可能です。

詳しくはP7を参照してください。

## ▶ コンティニュー画面のキー操作



方向ボタン……左右キーでコンティニューの選択

Aボタン……クレジットアップ

★モードにより制限があります。

B、Cボタン……使用しません

スタートボタン…コンティニュースタート

コンティニューをカウント内で行なわないとタイトル画面に戻ります。

## ▶ コンフィグレーション画面のキー操作

方向ボタン……左右キーで設定項

目の変更

上下キーで設定項

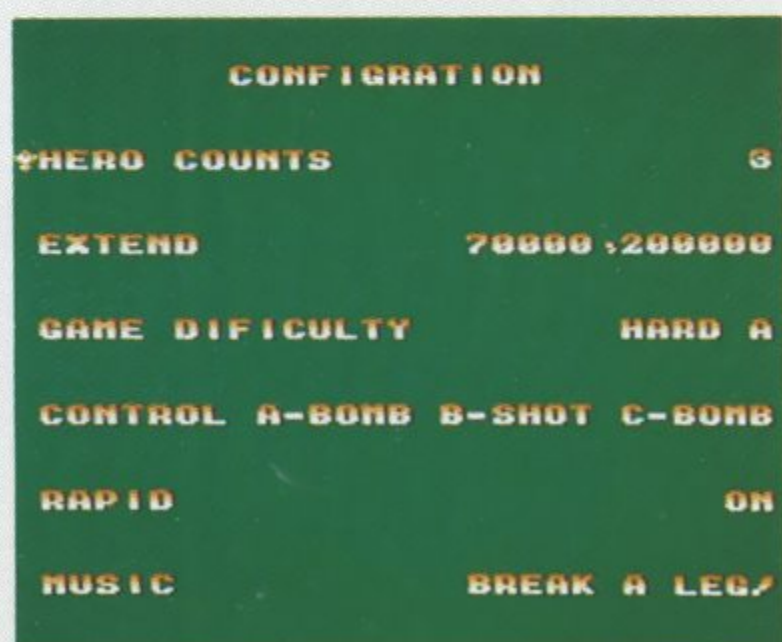
目の選択

Aボタン……左キーと同じ

Bボタン……右キーと同じ

Cボタン……使用しません

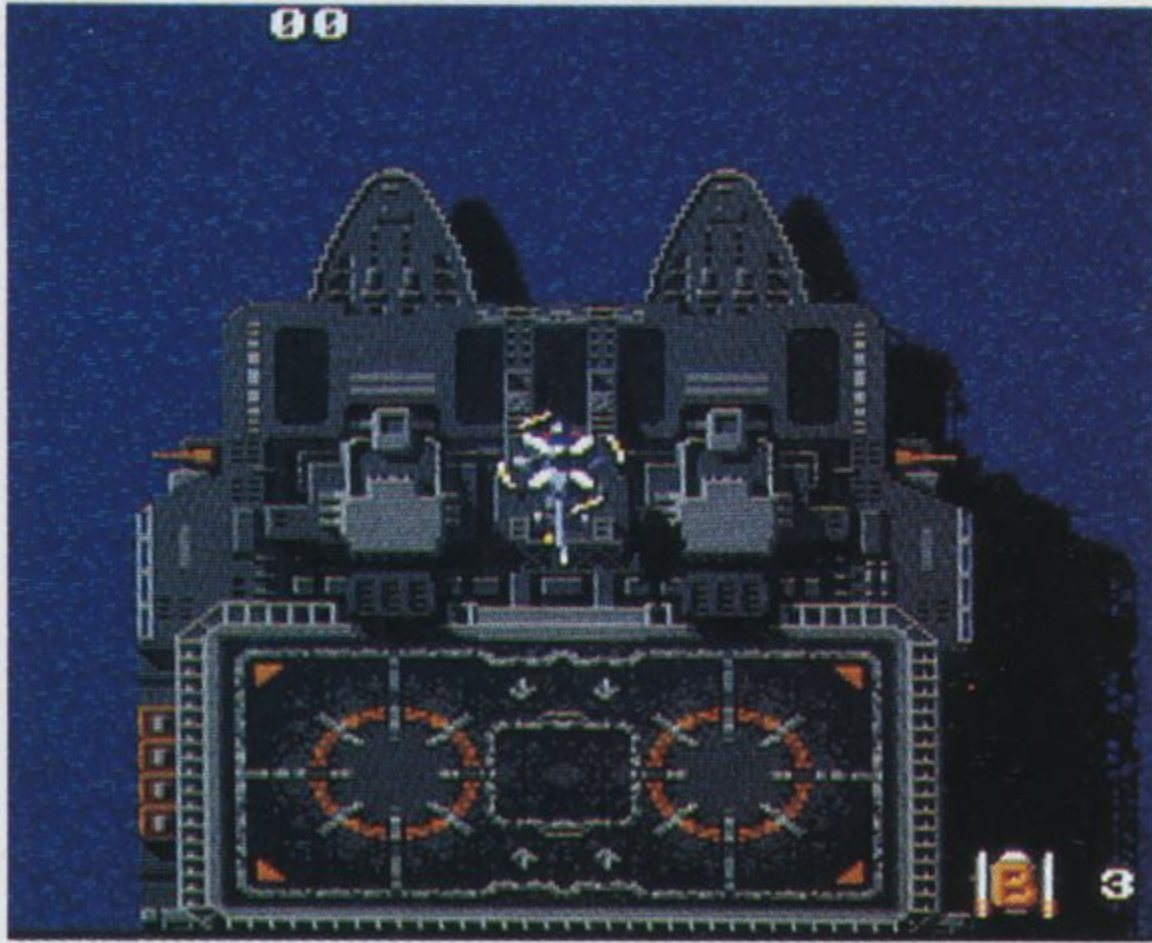
スタートボタン…EXIT





## ゲームの始め方

タイトル画面がでている時にBボタンを押すと、コンフィグレーションモードに入ります。好きな方法に設定した後、スタートボタンを押すと、ゲームが始まります。



▲さあ、いよいよスタートですよ！

## 画面表示

究極タイガーは強制縦スクロールのゲームですが、左右にも少しずつスクロール幅を持っています。画面の見方については下の図を参照してください。

PLAYER SCORE

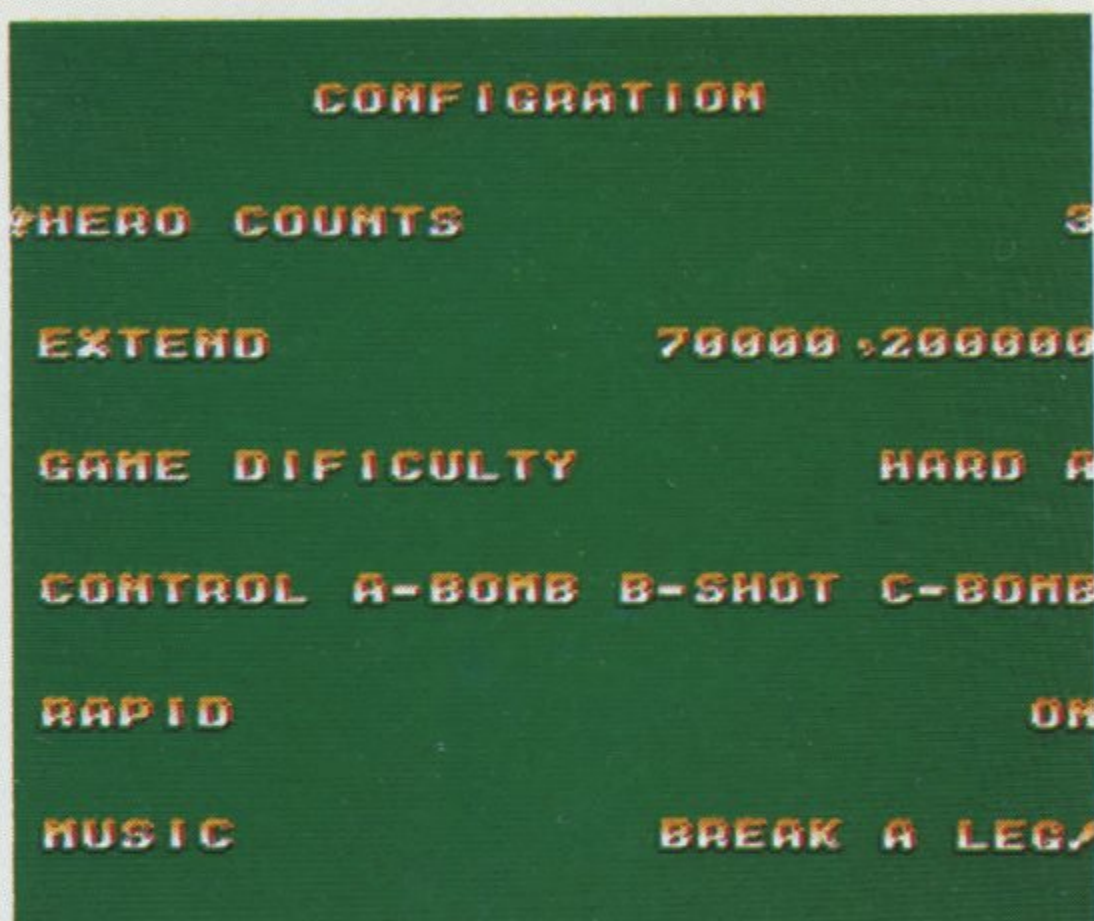


PLAYER BOMBER数



# コンフィグレーションモードとは

コンフィグレーションモードとは、みなさんがより楽しく究極タイガーをPLAYできるように難易度を設定するために作られたモードです。下の項目をよく読んで自分にあった設定をしてください。



## ▶ HERO COUNT

1クレジットに対するバトルタイガー（自機）の残機を選べます。通常は3機ですが、これで2機～5機まで設定できます。

## ▶ EXTEND

いわゆる得点による1UPです。増えない、10000点のみ、50000点の後150000点毎、70000点の後20000点毎から選択してください。

## ▶ GAME DIFICULTY

ゲームの難易度を選びます。EASY (A・B・C・D)、HARD (A・B・C・D)の計8段階から選んで下さい。(P.4参照)

## ▶ CONTROL

A、B、Cボタンの操作方法を4タイプの中から選択できます。あなたにあったものを選んでください。

## ▶ RAPID

通常弾の連射の有無を選びます。ONで連射可能、OFFで1押し=1撃となります。

## ▶ MUSIC

ゲーム中のBGMを聞くことができます。どんな曲が使われているのか、ぜひ聞いてみてください。



# バトルタイガーの特徴



## バトルタイガー BATTLE TIGER

バトルタイガー——それはTPTが総力をあげて開発した攻撃戦闘ヘリ。使命はただひとつ、敵の領土に潜入し10にもおよぶ作戦(ステージ)を遂行することです。最後に待ち受けるのは敵の強固な巨大要塞！ 果してあなたは無事帰艦できるでしょうか。

## エリア紹介

究極タイガーは、全10ステージで大きくわけてふたつのエリア、通常シーンとボスシーンで構成されています。ボスシーンをクリアすると母艦に戻って休み、ボーナス得点の加算などがあります。



◀ 通常シーン

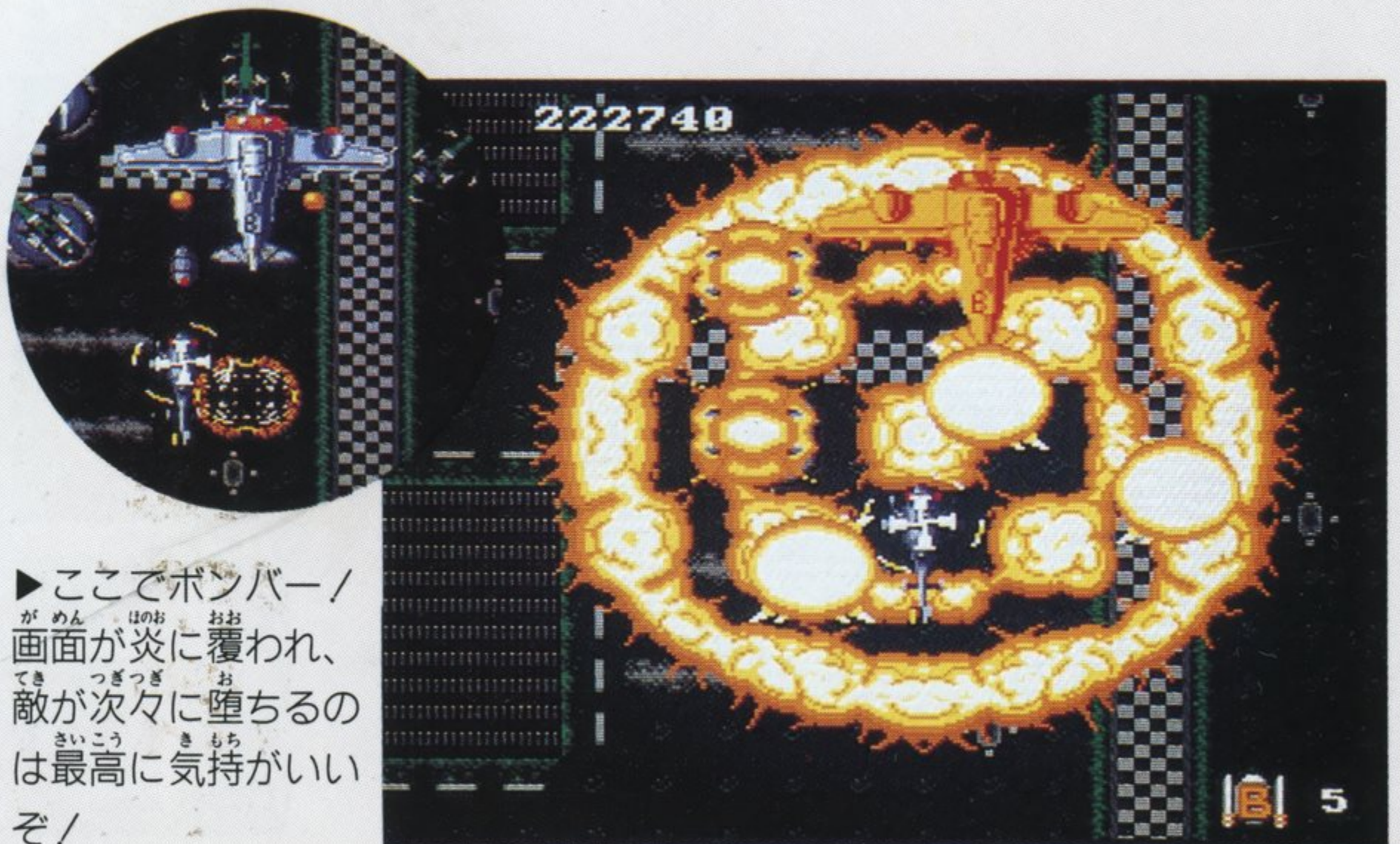


◀ ボスシーン



# ボンバーとは

究極タイガーの特徴のひとつに、このボンバーがあります。ボンバーとは爆発して一定の敵機にある程度のダメージを与え、また敵の弾も一瞬にして消しさる頼もしい武器です。ただ、数に限りがありますので、やられそうになったときや、強い敵がでてきたときなど、効果的な瞬間を選んで使用してください。



▶ここでボンバー/  
画面が炎に覆われ、  
敵が次々に墮ちるのは  
最高に気持ちいいぞ！



# アイテム紹介

ある敵機や砲台などを倒すといろいろなアイテムが出てくることがあります。攻撃のパワーアップアイテムと、その他のアイテムを効果的に取って、クリアにぜひ役立ててください。

## ●パワーアップアイテム

### 〈ショットパワーアップ〉

画面上に出たアイテムは自機を接触させることにより取ることができます。これは取ることにより自機のショットパワーが1段階、最高10段階までパワーアップするアイテムです。



### 〈ボンバー〉

ひとつ取ることによりボンバーがひとつ増えていきますが、全部で7個までしかストックできませんので、宝の持ちぐされなんてことにならないよう、より効果的に使用して下さい。



### 〈フォーメーションチェンジアイテム〉

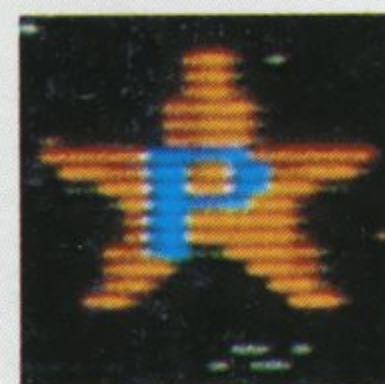
このアイテムは、赤、青、黄、緑の4種類に変化し、取ると自機が今使っている武器の種類を変えることのできるものです。ただし、同じアイテムを使用している時には変わりません。



## ●得々アイテム

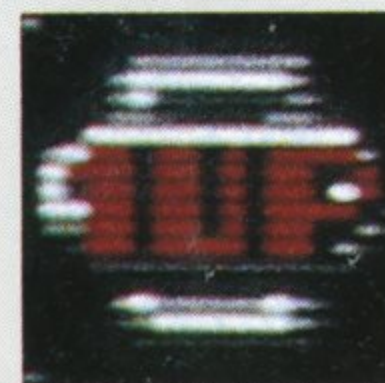
### 〈P〉

地上物や氷上の敵などを倒すと出現します。取ると1ステージクリア時に1個3000点の点数になりますが1機失うとまた0に戻ります。



### 〈1UP〉

これを取るとプレイヤー機（自機）が1機増える、とってもお得なアイテムです。でも無理して取って1機失う、なんてことのないように。

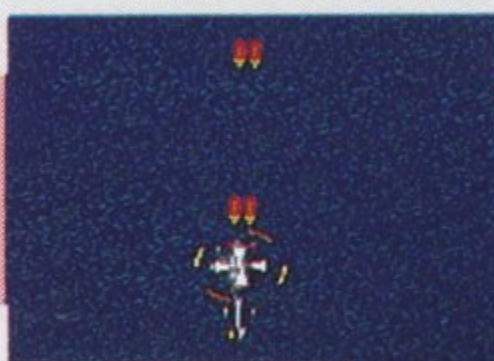




## ●ショットの種類しゅるい



あか  
〈赤〉



ノーマルショットになるアイテムです。パワーアップするとだんだんよこ ひろ横に広がっていきます。



みどり  
〈緑〉



てきかんつう敵を貫通するレーザー砲になるアイテムです。パワーアップするとたてなが縦に長くなり、強力になります。



き  
〈黄〉



ショットが上下左右になるアイテムです。最高上下に4列、左右に2列まで増えます。



あお  
〈青〉

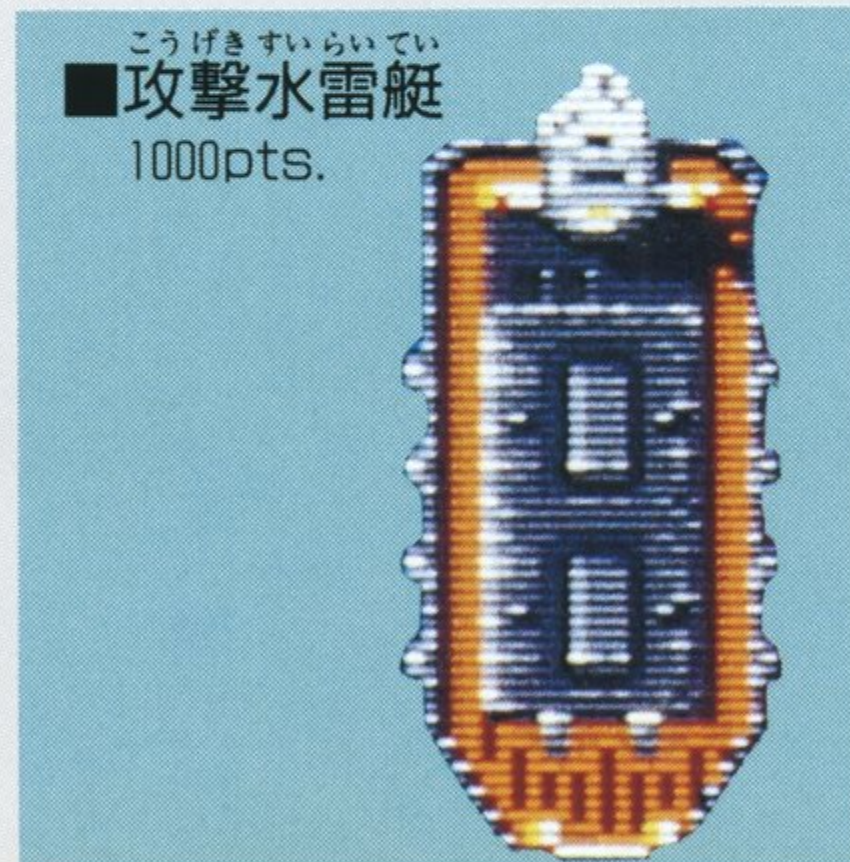
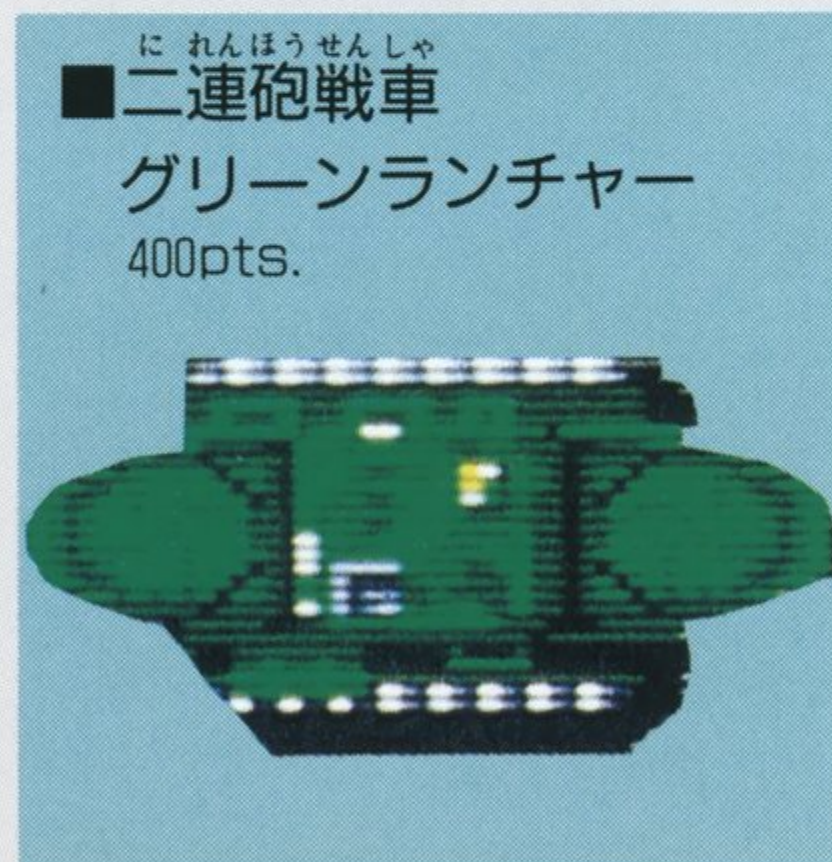
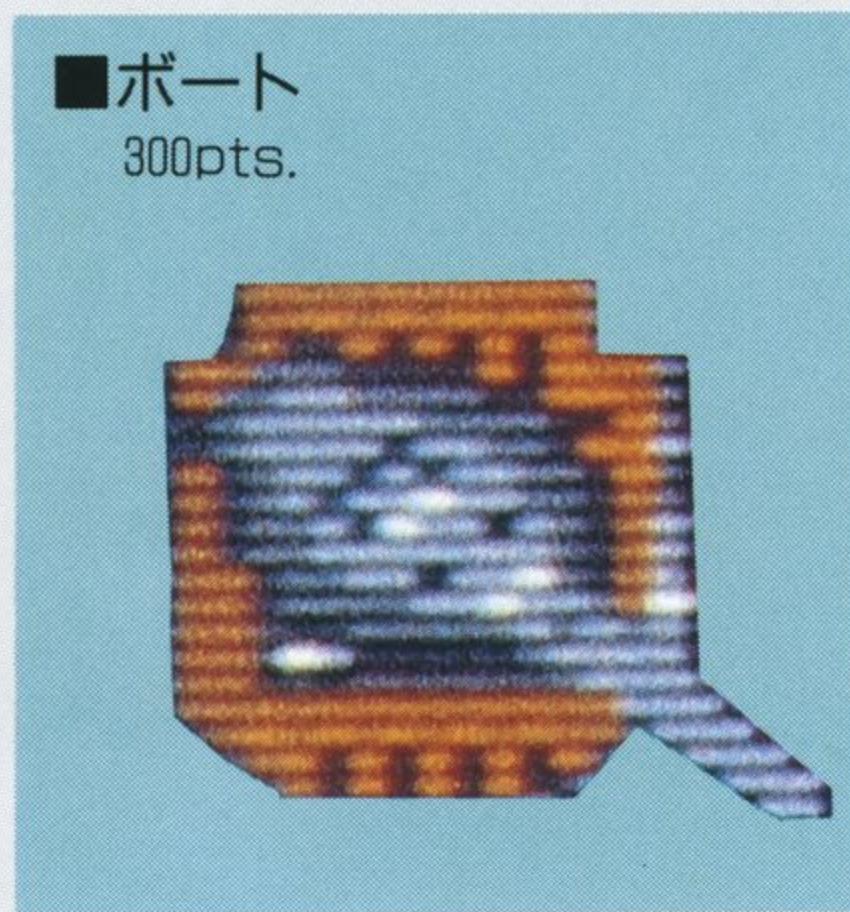
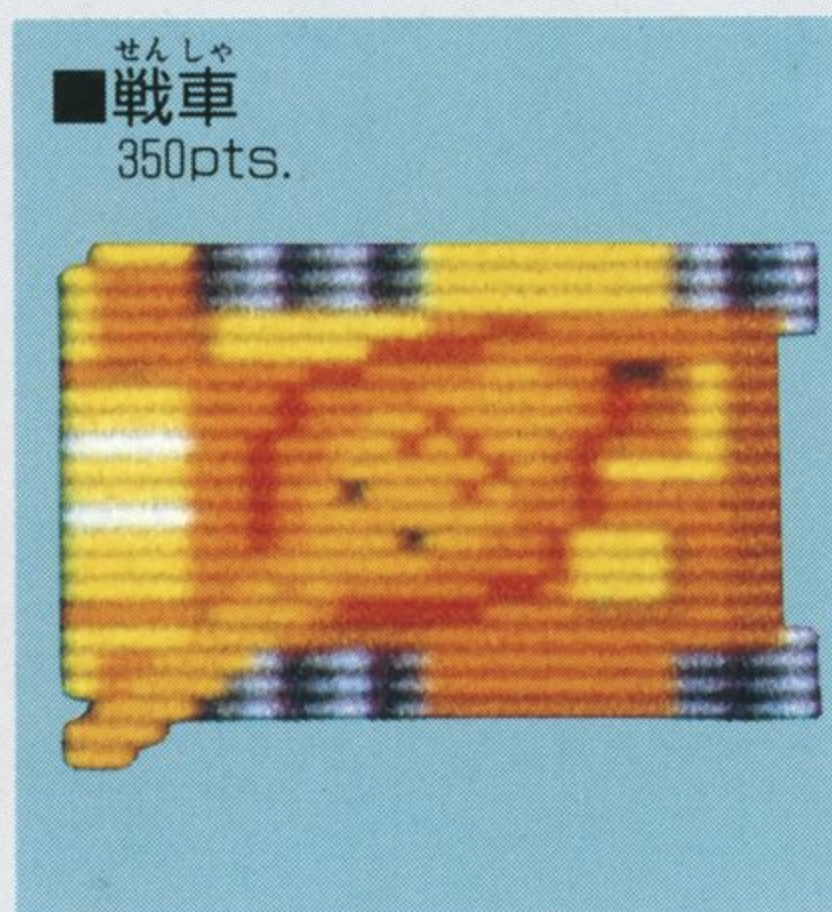
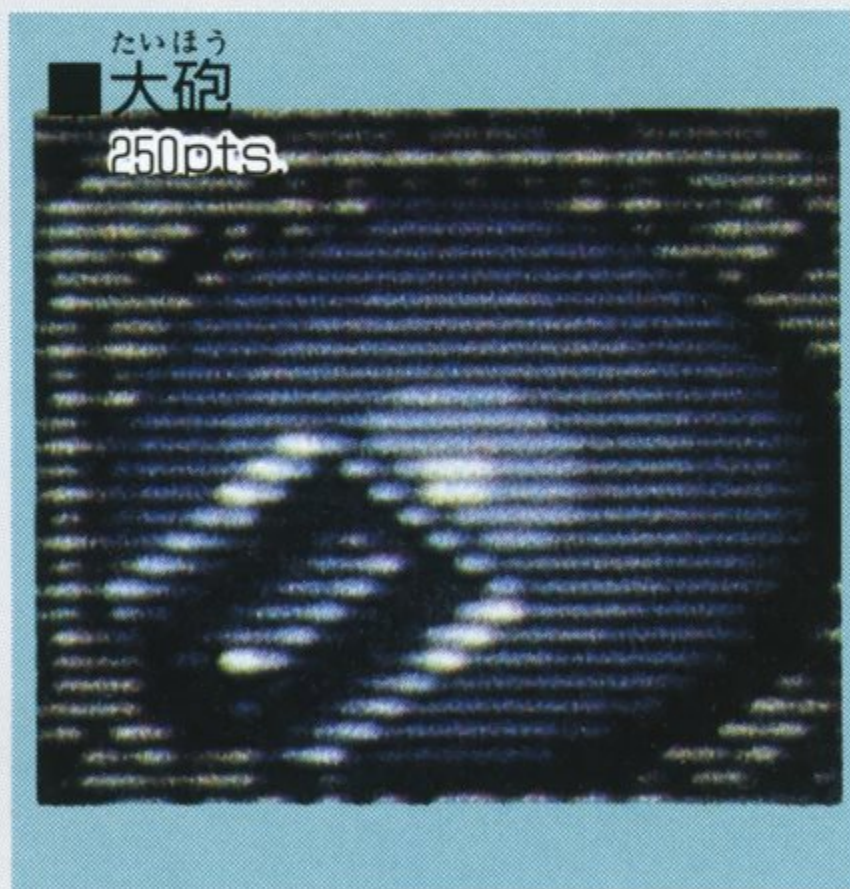
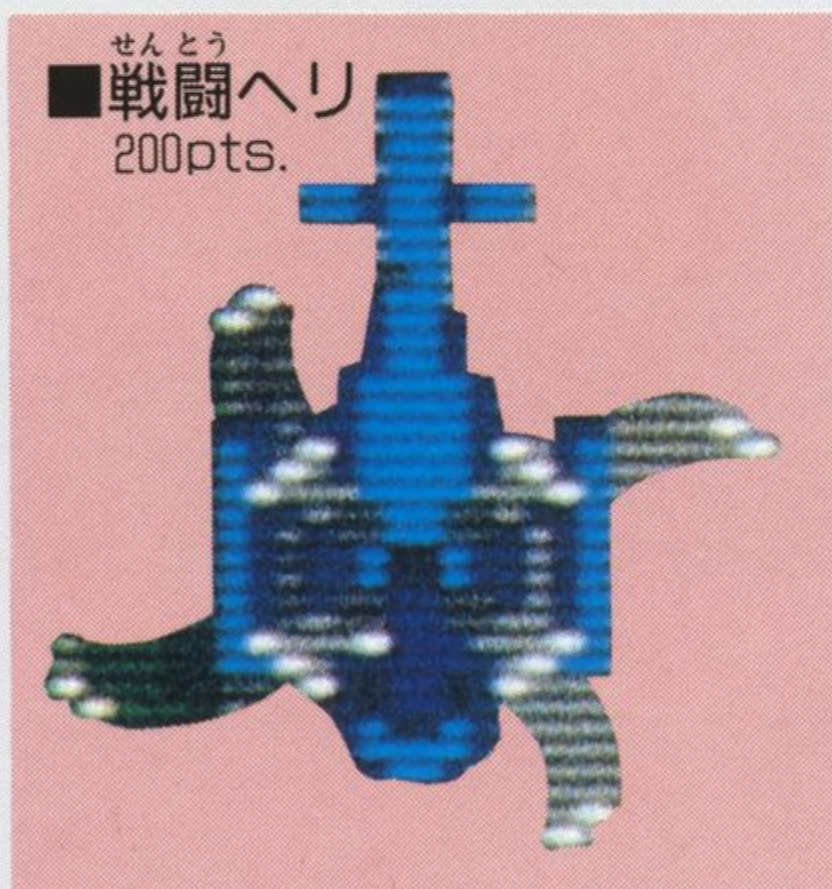


徐々にななめへのショットが増えていくアイテムです。3Way→5Wayとなっていくきます。



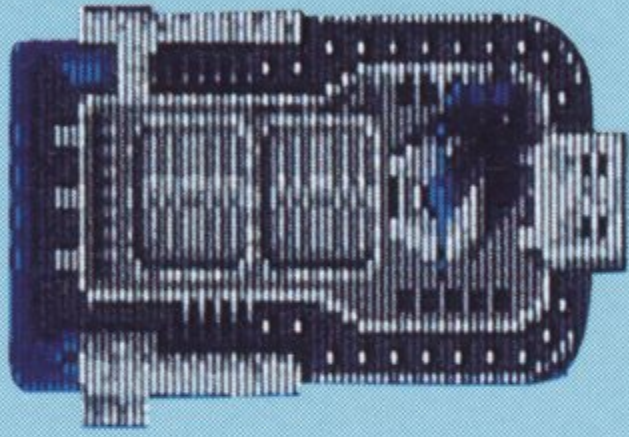
# てき しょうかい 敵キャラ紹介

クリアへの過程はたやすく、楽な道のりでは決してありません。  
しかし、己れを知り、敵を知ることによって効果的に進むことは  
できるはずです。さあ、あきらめずにがんばってください！

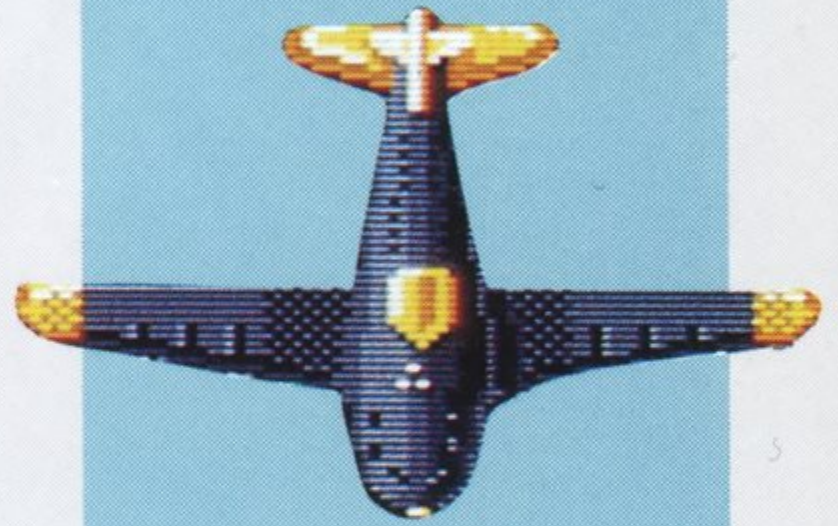




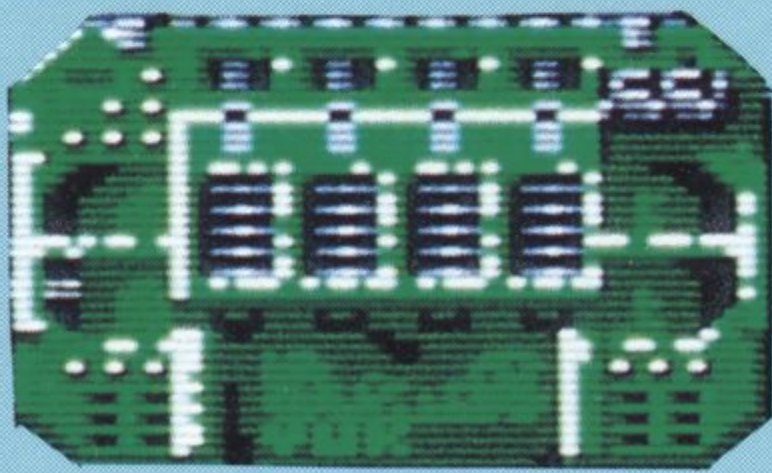
■ホーバークラフト  
アブラーゲ 2000pts.



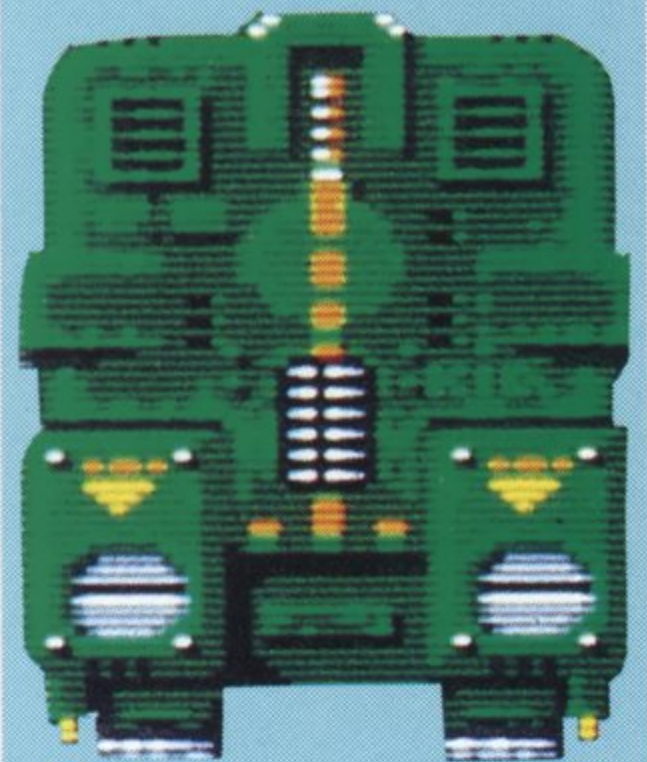
おおがた ゆ そう き  
■大型輸送機  
オタケビ 3000pts.



おおがた せん とう  
■大型戦闘タンクT-C3  
10000pts.



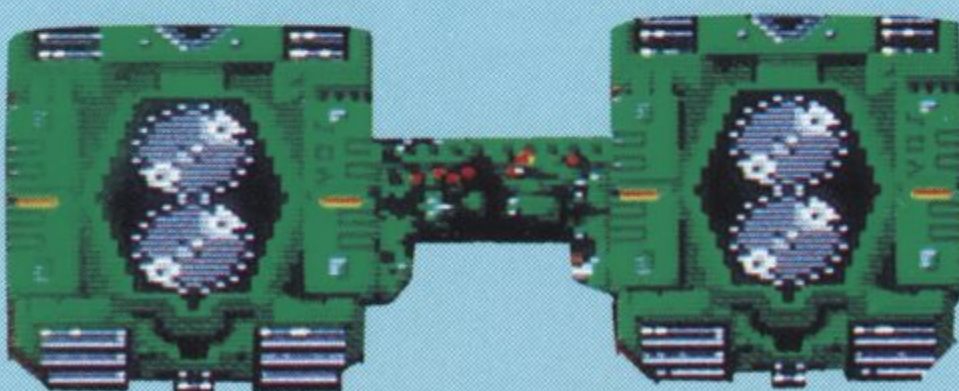
おおがた せん とう  
■大型戦闘タンク  
T-A1 5000pts.



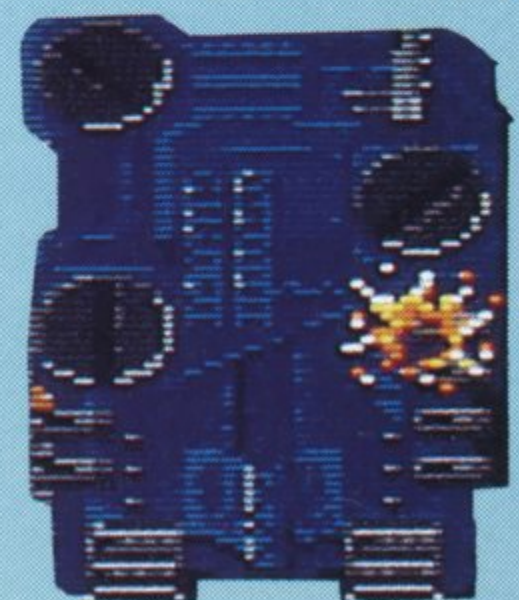
おおがた せん とう  
■大型戦闘タンクT-D5  
15000pts.



ちょうおおがた せん とう  
■超大型戦闘タンク  
グインドギアT-G95  
きゅうかく 左右各25000pts. ちゅうおうぶ 中央部10000pts.



おおがた せん とう  
■大型戦闘タンク  
T-E7 20000pts.





トレコMMDソフト 第3弾!!

ヴァザム

# VASUM



きんじつはつばいよてい  
近日発売予定!!

きたいくだ  
ご期待下さい!!

Figawa



# し ようじょう ちゅう い 使用上のご注意

カートリッジは精密機器せいみつ き きですので、とくに注意ちゅう いしてください。

## でんげん かくにん 電源OFFをまず確認！

カートリッジを抜き差しぬ き さするときには、必ず、本体かなら ほんたいの電源スイッチをOFFにしておいてください。電源スイッチをONにしたまま無理むりに、カートリッジを抜き差しぬ き さすると、故障こしょうの原因げんになります。

## カートリッジはデリケート

カートリッジに強いショックつよを与えないでください。ぶつけたり、踏んだりふするのは厳禁げんきんです。また、分解ぶんかいは絶対ぜったいにしないでください。

## たん し ぶ ふ 端子部には触れないで

カートリッジの端子たん しに触れたり、水みずで濡らしたりすると、故障こしょうの原因げんいんになりますので注意ちゅう いしてください。

## ほ かん ば しよ ちゅう い 保管場所に注意して

カートリッジを保管ほ かんするときは、極端きょくたんに暑いところや寒いところを避けてさください。直射日光ちやくしゃにっこうの当たるところやストーブの近く、湿気しつ けの多いところなども厳禁げんきんです。

## やくひん つか ふ 薬品を使って拭かないで

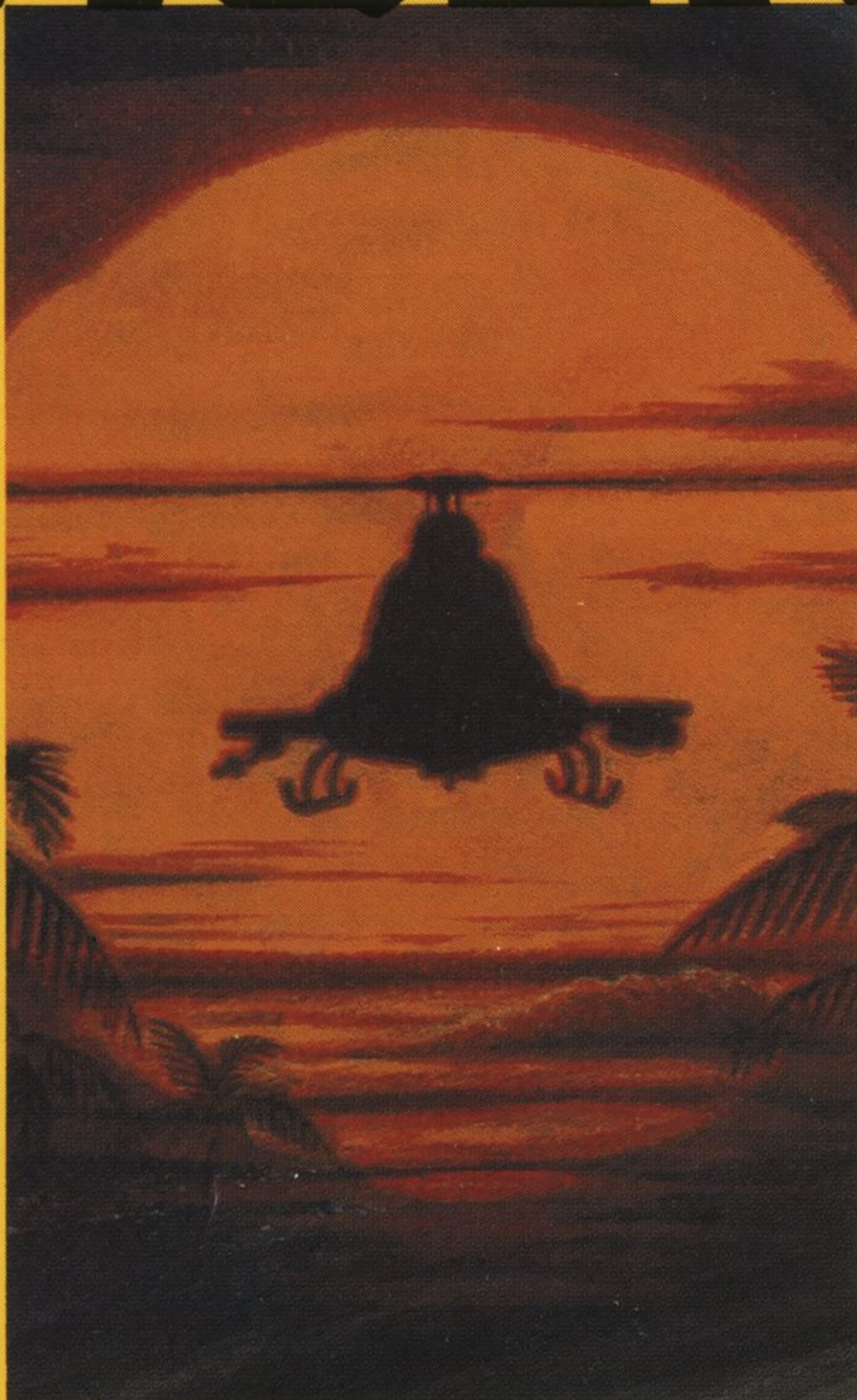
カートリッジの汚れよごを拭くときに、シンナーやベンジンなどの薬品やくひんを使わないでください。

## あそ ゲームで遊ぶときは

なが じ かん 長い時間ゲームをしていると、目めが疲れます。ゲームで遊ぶあそときは健康けんこうのため、1時間じ かんごとに10分ふん～20分ふんの休憩きゅうけいをとってください。また、テレビ画面がめんからなるべく離れてはなゲームをしてください。



# 究極 TIGER



**TRECO**  
Total Leisure Planner

株式会社トレコ

©TRECO1991

〒111 東京都台東区寿1-11-6 SMKビル5F

TEL 03-3847-0991

この商品は(株)セガ・エンタープライゼスがSEGA MEGADRIVE専用の  
ソフトウェアとして、自社の登録商標 **SEGA** の使用を許諾したものです。