

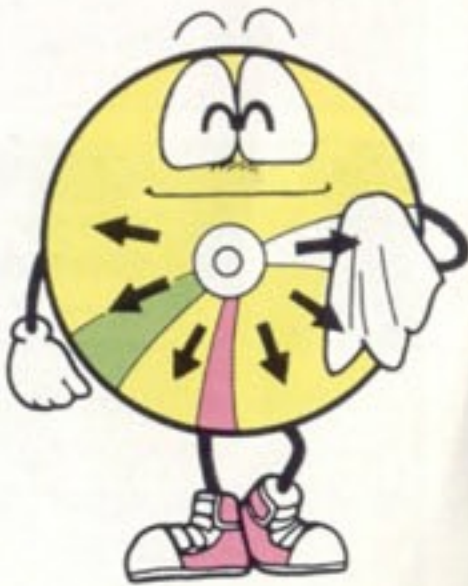


シーディー ROM ディスク 保管上のご注意 CD-ROMディスク保管上のご注意

●信号読みとり面（印刷のされていない光った面）を汚したり、キズをつけたりしないでください。もちろん、シールを貼ったり、マジックなどで文字を書いたりするのも厳禁です。

●汚れてしまった時は、やわらかい布で、図のように軽くふき取ってください。強くこすると、キズの原因となります。

●プレイ後は元のケースに入れて、高温・多湿・直射日光をさけて保管してください。



NEC NEC アベニュー株式会社

東京都千代田区麴町2-14-2 麴町NKビル 〒102
ニューメディア事業部 (03)265-6110

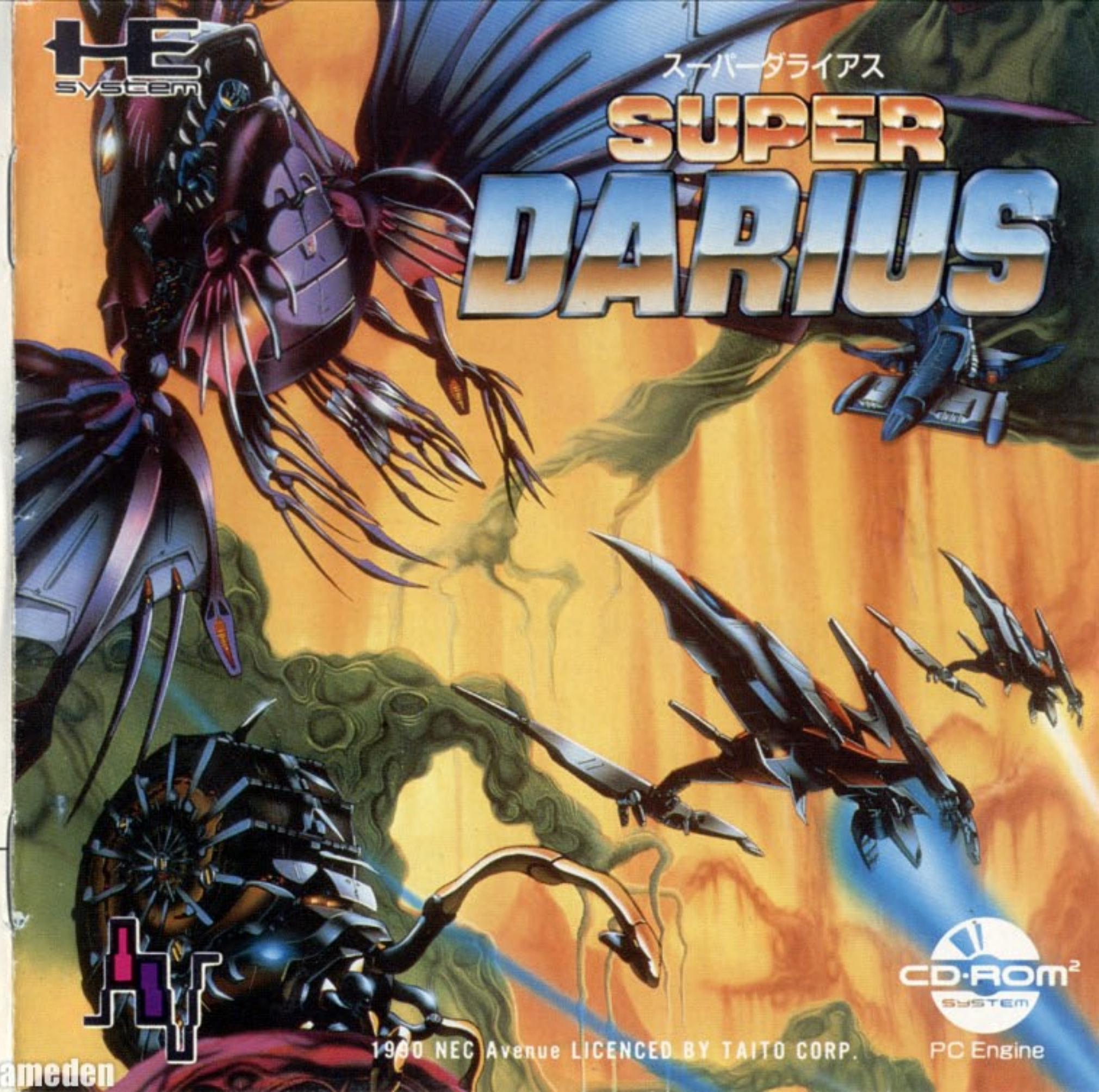
本商品に関するお問合せは
テープサービス

(03)288-0330
(03)288-0880

THE SYSTEM

スーパーダライアス

SUPER DARIUS



1990 NEC Avenue LICENCED BY TAITO CORP.



PC Engine

videogameden



おめでとうございます。

NECアベニューのCD-ROM²用ソフト“スーパーダライアス”をお買いになった時から、あなたは幸運を手にしています。その幸運をいつまでも逃がさないためにも、この「取扱説明書」をよくお読みいただき、正しい使用法でお楽しみください。

1 まずINTERFACE UNITとCD-ROM² PC Engine が正しく接続されているかどうか確認してください。

2 システムカードをPC Engine本体に、CD-ROM²ディスクのゲームタイトル面を上にしてCD-ROM²にセッティングしたのちにINTERFACE UNIT、PC Engine本体の順にスイッチを入れてください。



3 故障の原因になりますので、PC Engine 本体のスイッチを入れたままでのシステムカードの出し入れは絶対に行わないでください。

4 CD-ROM²システムが正常に作動している場合には左のような画面が表示されます。表示されない場合には、操作方法に誤りがないか確認してください。



CD-ROMディスクは、CD-ROM² system 専用のゲームソフトです。

普通のCDプレイヤーでは使用しないで下さい。

※品質には万全を期していますが、万一製品に当社の責任による不都合がありました場合、新しい製品とお取りかえいたします。それ以外の責任はご容赦ください。※このソフトを当社に無断で複製すること、及び賃貸業に使用することを禁じます。



STORY of DARIUS

ベルサー軍団の包囲網をめけ 惑星ダライアスを脱出せよ!

異星人“ベルサー”の来襲により、死の星と化した惑星ダライアス。生き残ったプロコとティアットの2人は、戦闘機“シルバーホーク”でダライアス脱出を決意する。

だが、行く手には、ベルサーの罠が張りめぐらされていた――。

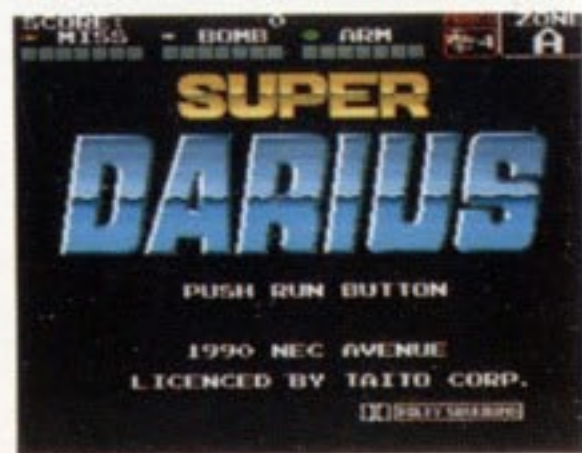
SCORE: 1409600
LASS # TWIN SUPER ZONE F

SCORE: 2909800
LASS # TWIN SUPER ZONE J

1 基本的な操作について

★ゲームの始め方

ディスクをセットしてRUNボタンを押すと、オープニングのデモが始まります。デモの途中でRUNボタンを押すとゲームが始まります。



★コントロール



★サラウンドシステムについて

本ソフトはドルビーサラウンドシステムに対応しています。通常の家庭用TVやオーディオ設備でも、ゲームセンターと同等のCDサウンドが楽しめますが、市販のドルビーサラウンド対応のアンプおよびスピーカーに接続すれば、より迫力のある立体音響を楽しむことができます。

★各種カプセルについて

プレイ中に出現するカプセルを取ると、戦いをより有利に進めることができます。カプセルは全部で6種類あり、その色によってそれぞれ違った働きをします。

<h3>パワーカプセル</h3> <p>特定の敵がもっている。</p> <p>シルバーホークがパワーアップする。</p>	<h3>スペシャルカプセル</h3> <p>特定の場所を撃つと現れる。</p> <p>ボーナス得点 画面内の敵全滅 ワンアップ 1 UP</p>
--	--

2 画面の見方について

<h3>スコア</h3> <p>プレイヤーの得点を表示。</p>	<h3>パワーアップゲージ</h3> <p>右図を参照。</p>	<h3>プレイヤー残機</h3> <p>残りのシルバーホーク</p>	<h3>★パワーアップゲージ</h3> <p>ゲーム開始時、自機の装備はすべてレベル0です。装備は、各種のパワーカプセルを取るによりレベルアップしていきます。レベルの最大値は7。8になると、装備は次段階へと進化します(くわしくは、4パワーアップについての項を参照してください)。</p>
<p>ゾーン数 現在のゾーンを表示。</p> <p>シルバーホーク 自機の最新鋭機。</p>			

3 ゲーム構成について

ROUND 1 2 3 4 5 6 7

ゾーンMAP



★このマップは全26ゾーンのつながりを示しています。

★全26ゾーン、7ラウンド

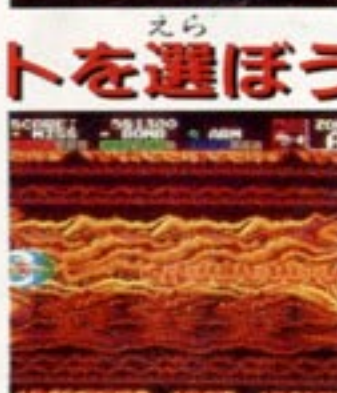
ダイアスは全26ゾーン、7ラウンド。ラウンド1（ゾーンA）からスタートし、任意のルートを進み、最終のラウンド7を突破すればゲームクリアです。

★ラストは巨大戦艦と対決!

各ゾーンのラストに出現する巨大なボス戦艦を倒せば、ゾーンクリアとなります。

★分岐点でルートを選ぼう

ゾーンクリア後、分岐点が現れます。上か下に進み、次のゾーンを決定してください。



宇宙洞窟ゾーン

地上、天井の砲台が強敵です。(ゾーンA、H、N、P、W)



都市地帯ゾーン

障害が多く、逃げ場が少ない面です。(ゾーンB、I、L、U、Y)



山岳地帯ゾーン

障害が少ない分、敵がより強力です。(ゾーンC、D、O、Q、X)



海底基地ゾーン

水面の光が美しい海底戦です。(ゾーンE、J、K、R、S、Z)



パンアレンベルトゾーン

巨大惑星が進路を塞ぐ宇宙面です。(ゾーンF、G、M、T、V)



4 パワーアップについて

シルバーホークは、敵の出す3種類のカプセルを取ることで、次のようにパワーアップします。

ウェポンI レッドカプセル

対空用の武器。ミサイル→レーザー→ウェーブへと進化します。各武器ともレベルが上がると、破壊力、発射速度が増していきます。



ミサイル

▲標準装備。2~3連射へと進化。



レベル1 | レベル7



ウェーブ

▲レッドカプセル8個でレーザーに。



レベル1 | レベル7



ウェーブ

▲16個取ると、ウェーブになる。



レベル1 | レベル7

ウェポンII グリーンカプセル

対地攻撃用の武器。ボム→ツインボム→マルチボムの順に進化します。最初は補助的な武器ですが、2~4方向になると、とても強力。



ボム

▲標準装備。前方下へと落下する。



ツインボム

▲8個で、前方上下の攻撃が可能に。

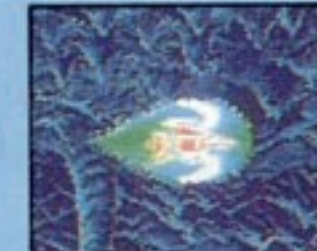


マルチボム

▲16個で、前後方上下に向けて発射。

シールド ブルーカプセル

敵の攻撃を3回まで防ぎます。さらにカプセルを取ると、耐久力が上がっていきます。



アーム

▲敵の弾、体当たりから自機を守る。



スーパーアーム

▲8個で、より強力なアームを装備。



ハイパーアーム

▲16個必要。障害物からも身を守る。