

HE  
system

Vol.2

# ピカリマカ

# ワールド



HUDSON GROUP  
**HUDSON SOFT**®

本社 〒062 札幌市豊平区平岸3条5丁目1番18号ハドソンビル TEL.011-841-4622  
東京支社 〒162 東京都新宿区市谷田町3丁目1番1号ハドソンビル TEL.03-260-4622  
営業所 札幌, 東北, 名古屋, 大阪, 福岡



HUDSON GROUP  
**HUDSON SOFT**®



©1987 HUDSON SOFT  
©LAD-NAS・東映動画

**HuCARD**

videogameden

このたびは、ハドソンのHuCARD、「ビックリマンワールド」をお買い上げいただき、誠にありがとうございました。

ご使用前に、取扱い方、使用上の注意等、この「取扱説明書」をよくお読みいただき、正しい使用方法でご愛用ください。なお、この「取扱説明書」は大切に保管してください。

**1** 精密機器ですので、極端な温度・湿度条件下での使用や保管、および強いショックを避けてください。また、カードを無理に折り曲げたりもしないでください。



**2** 端子部に触れたり、水にぬらす等して汚さないでください。故障の原因となります。



**3** シンナー、ベンジン等の揮発油でふかないでください。

**4** テレビ画面からは、できるだけ離れて（2メートル程度）プレイしてください。



**5** 長時間プレイする場合は、健康のため、1時間ごとに5～10分の小休止をとってください。

※リセット方法

ゲーム中にRUNボタンを押しながらSELECTボタンを押すと、ゲームを最初からやりなおすことができます。

**HuCARD** は **HE** 専用のゲームカードです。

※品質には万全を期していますが、万一製品に当社の責任による不都合がありました場合、新しい製品とお取りかえいたします。それ以外の責任はご容赦ください。※このソフトを当社に無断で複製すること、及び貸借業に使用することを禁じます。

ビックリマン  
ワールド

ビックリマン  
ワールド

HEADLOCK  
PUSH RUN BUFFON  
LARRY HUBBARD  
LARRY HUBBARD

天聖界の平和を守るため、今、ヘッドロココが立ちあがった。標的は、悪の巣、ジュラ城。天魔界の強敵たちを打ち倒し、にくき始祖ジュラの野望をこなごなに打ちくだけ！

## ゲーム「ビックリマン」の世界

スーパーゼウスたちの聖なる力をかりて、闘え！ヘッドロココ。天魔界をうち倒せ！！

『ビックリマンワールド』は、大人気のビックリマンをモデルにした、たのしいアクションゲームです。



始祖ジュラ

ヘッドロココ

キミの力で、天魔界の悪者を倒し、天聖界を守って下さい。



スーパーゼウス

主人公はヘッドロココ。スーパーゼウスやシャーマンカーンも、お助けキャラとして登場します。

## 画面について

### 全11ラウンドの自在スクロール画面



ゲームフィールドは、全11ラウンド。ほとんどのラウンドは、カギを見つけ出口から脱出すればクリアOK。

スクロールは、ラウンドごとにさまざまなタイプがありますが、基本的には、行ったり戻ったりがOKの自在スクロールです（戻れない場所もある）。

画面表示の意味は、下の通りです。

#### 画面表示(ウィンドウ部分)の意味

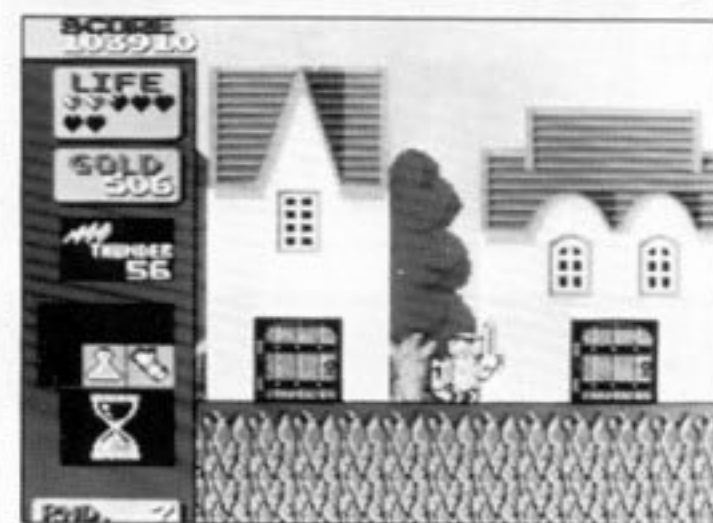
SCORE 34090	スコア	現時点での得点を示している。
LIFE 5	ライフ	プレイヤーのライフ。なくなるとゲームオーバー。ハートの数は、得点によって、最大10個まで増える。
GOLD 291	ゴールド	プレイヤーの持っているお金の数。お金は、敵を倒すともらえ、武器やアイテムなどをかうときに必要。
THUNDER 66	ウェポン	プレイヤーが、現在持っている(使える)魔法の種類と数を示している。
アイテムアイコン	アイテム	プレイヤーが持っているアイテムを表示。これらは、持つと同時に、使用状態になる。
Hourglass	タイム	この砂時計の砂が、すべて下に落ちてしまうと、ライフが、ハート1個分減る。すばやくプレイしよう。
ROUND 1	ラウンド数	現在のラウンド数を示す。

## 操作方法

### ノーマル面とショップ面のちがいをおぼえよう

画面のタイプによって、操作は少しちがいます。しっかりおぼえてね。

#### ノーマル面の場合



敵と闘うバトル面での操作。ランボタンとセレクトボタンは、特に使用はしません。

はしごを登るときと、ソード(剣)でつくとき扉に入るときに使用。きに使用する。

プレイヤーを左右にスクロールする。



ジャンプするとき使用する。

ウェポンを使うときはしご下りに使用

#### ショップ面の場合



買い物をするととき、ヒントを聞くとときの2タイプの操作方法があります。

ショップで買う品物を決定するときを使う。

指状のカーソルを動かす、品物を選ぶ。



会話モードで、会話を進めるときに使う。

## 主人公のパワーアップについて

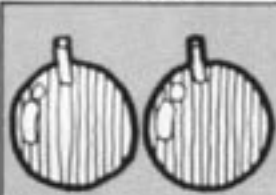


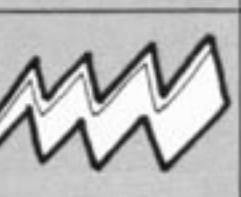
### ① 武器やよろいなどによるパワーアップ

武器屋で武器や防具を買くと、プレイヤーの攻撃力や防御力がアップする。高価なものほど効力が大。

	ソード（剣） 攻撃力を高める。 5種類ある。		シールド（たて） 敵の矢などを防ぐ。 4種類ある。
	アーマー（よろい） 防御力を高めてくれる。 5種類ある。		ブーツ（くつ） スピードがアップする。 4種類ある。



### ② 魔法によるパワーアップ

これは、特別な武器。敵を倒したり、ショップで買くと手に入る。使える回数に注意しながら利用しよう。

	ボム 爆弾。向いている方向に投げる。		ファイヤーボール 自動的に敵に向かって飛んでいく。
	タツマキ 地をはうように敵に近づいていく。		サンダー 画面上のすべての敵に有効。強力!!

### ③ アイテムによるパワーアップ

これらは、一時的な効力があるパワーアップアイテム。敵を倒すか、ショップで手に入る。ここで紹介しているもの以外にも、いくつかあります。

	ヘルメット ダメージを2分の1にしてくれる。		ガントレット 攻撃力を2倍にしてくれる。
	ウイングブーツ 飛べる距離が長くなる。		マント 一定時間、無敵状態になる。
	カギ 出口を開けるのに必要なアイテム。		復活のクスリ ライフを補充してくれるアイテム。

## ショップについて

### 武器屋、病院など大きく分けて4タイプ



ゲーム画面には、さまざまなショップ(家)が登場します。大きく分けると、ショップの種類は、武器屋、病院、酒場、情報屋の4タイプ。

武器屋は、武器や魔法を売ってくれ、病院はライフの回復、酒場と情報屋では、重要なヒントをもらうことができます。

## 攻略アドバイス

### 1 まずお金を集めよう

敵を倒すと、お金を得ることができる。なるべくたくさん集めること。そしてそのお金で、プレイヤーをパワーアップしよう。

### 2 情報をたくさん集める

ショップには必ず入り、もらえるヒントは絶対に聞きのがすな! 進路のヒントやアイテムのありかを教えてくれる場合もある。

### 3 意外なところにかくし部屋が

いろんな場所に、かくし部屋がある。特に、『おや!?!』というメッセージが出たら、近くに隠れている! 見のがすなよ!!

(忘れちゃならない)  
コンティニュー情報

コンティニューの方法は、十字キーのどこかを押しながら、ランボタンを押すというもの。

スコアは0にもどるけど、アイテムはそのままで、ゲームオーバーになったラウンドの最初から再スタートできる!

あきらめず、ガンバレ。