

Dracula



コナミ株式会社

本社 〒105 東京都港区虎ノ門4-3-1 TEL(03)3432-5526(代)

大阪支店 〒530 大阪市北区梅田1-11-4 TEL(06) 456-4567(代)

札幌営業所 〒060 札幌市中央区北1条西5-2-9 TEL(011)232-3778(代)

福岡営業所 〒810 福岡市中央区天神2-8-30 TEL(092)715-2367(代)

FOR SALE and USE IN JAPAN ONLY / 本品の輸出、使用営業及び賃貸を禁じます。

●商品に関するお問い合わせは●

お客様ご相談室 **コナミホットライン** ☎フリーダイヤル **0120-086-573**

営業時間：月曜日～金曜日(祝日を除く) 10:30～17:00 電話番号は、お間違えのないようにおかけください。

ハロー コナミ

謹告 「悪魔城ドラキュラX血の輪廻」は弊社(コナミ)が独自に開発したオリジナル製品であり著作権、工業所有権、その他の諸権利はコナミ株式会社が所有しております。

WARNING 「悪魔城ドラキュラX血の輪廻」is an original game developed by KONAMI CO.,LTD. KONAMI CO.,LTD. reserved all the copyrights, trademarks and other industrial property rights with respect to this game.

KMCD3005
videogameden



HE
system
PC Engine

SUPER
CD-ROM² SYSTEM



悪魔城ドラキュラX

血の輪 Rond 廻

TM

© 1986 1993 KONAMI ALL RIGHTS RESERVED.

KONAMI®

このたびは、コナミのCD-ROMディスクをお買い上げいただき、誠にありがとうございました。
ご使用の前に、この「取扱説明書」をよくお読みいただき、正しい使用方法でご愛用ください。

SUPER CD-ROM²ソフト使用上の注意

- ①PCエンジン、CD-ROM²などハードの接続及び動作方法に関しましては、各機器に付属の「取扱説明書」を必ずご熟読の上ご使用ください。
- ②CD-ROMディスクには表と裏があります。必ずゲームタイトルが印刷されている面を上にしてセッティングしてください。
- ③ゲームプレイ中にCD-ROM²プレイヤーの蓋を開けたり、CD-ROM²本体に振動を与えないでください。正常なプレイが出来なかったり、本体やソフトを痛める場合があります。
- ④CD-ROM²ディスクは音楽用CDプレイヤーでは、使用しないでください。コンピュータ用データがオーディオ機器に悪影響を及ぼす場合があります。

健康に関する注意

本機を使用される場合は、極力疲れた状態で使用することは避け、テレビ画面からできるだけ離れてゲームをしてください。長時間ゲームを続ける場合は健康のため、1時間ごとに10～15分の休みをとってください。

また、ごく稀に、強い光の刺激や、光の点滅を受けている時に、一時的に筋肉のけいれんや、意識の喪失等の症状が現れるという例が報告されています。こうした症状を経験したことのある人は、テレビゲームをする前に必ず医師に相談してください。また、テレビゲームをしていて、このような症状が起きた場合には、ゲームを止め、医師に相談してください。

このCD-ROMディスクは、**SUPER** CD-ROM²専用ソフトです。従来のCD-ROM² SYSTEMでは動作いたしませんのでご注意ください。動作させるためには、「**SUPER SYSTEM CARD**」が必要です。

★ 万一製品に当社の責任による不都合がありました場合、新しい製品とお取り替えいたします。

悪魔城ドラキュラX

血の輪 朧 廻

TM

© 1986 1993 KONAMI ALL RIGHTS RESERVED.

CONTENTS

- ◆ PROLOGUE ◆ P. 2
- ◆ ゲームの始め方 ◆ P. 4
- ◆ 操作方法 ◆ P. 6
- ◆ 画面の説明と遊び方 ◆ P. 7
- ◆ ステージ紹介 ◆ P. 8
- ◆ アイテム ◆ P. 10
- ◆ キャラクター紹介 ◆ P. 12
- ◆ 敵キャラクター ◆ P. 14

PROLOGUE

In der guten alten Zeit lebten die Menschen noch ruhig und in Frieden. Niemand glaubte, daß es in Zukunft zu einer Bedrohung kommen würde...

Auf der Schattenseite des Friedens und des Wachstums gab und gibt es aber auch immer das Böse. Die Menechen begannen, das Wachstum abzulehnen und bezeichnen den Frieden als Degeneration.

Wir haben uns hier versammelt, um die Mächte der Finsternis mit unserem verfluchten Blut zu rufen. Wir wollen, daß sie die Welt regieren. Wir erwarten lachend den Niedergang der Welt.

Nach einhundert Jahren ist der Böse wieder auferstanden. Er kann sich in eine Fledermaus, einen Wolf und Nebel verwandeln. Er liebt die Nacht. Er schluckt das Blut von jungen Frauen und lebt ewig. Der Burgherr des Teufelshlöses. Der Herr des Bösen, Graf Dracula ist auferstanden.

プロローグ

ふるよき時代、人々は繁栄と平和のみをむさぼり続け、おそらくこの先も不安な日々は来ない、そう誰もが思ったに違いなかった...

繁栄と平和の裏には、必ず邪悪なる者がいる。人々の繁栄を拒み、平和を墜落という。

闇の力を蘇らせ、墜落したこの世を創世し直そうとする者が集まった。いずれも笑みを浮かべて、この先の創世に期待を膨らませているのである。

百年の後、再び邪悪なる者が復活したのである。その者はコウモリに、狼に、霧に姿を変え、主に夜を好んで行動する。若い女性の血を吸い、永久の生命を保っている者。悪魔城の城主、邪心の神、ドラキュラ伯爵の復活であった。

ゲームの始め方

CD-ROMを本体に正しくセットし、「SUPER CD-ROM² SYSTEM」の画面でRUNボタンを押してください。コナミロゴの後にオープニングデモが始まります。



タイトル画面でRUNボタンを押すと、MENU画面に変わります。RUNボタンを押さずにいると2個目のオープニングデモとプレイデモが始まります。

MENU画面



MENU画面では、名前登録をしたプレイヤーを選んでゲームが始められるほか、「NAME ENTRY(名前登録)」、「NAME CHANGE(名前変更)」、「FILE DELETE(ファイル消去)」、「FILE COPY(ファイルコピー)」が行えます。

[NAME ENTRY]

ゲームを始める前に名前を登録します。+キーでカーソルを移動して、「NAME ENTRY」を選び、IボタンでNAME ENTRY画面に変わります。



PLAYER 1、2、3のうち空いているPLAYERを選び、Iボタンで名前入力画面に変わります。+キーで文字を選んでIボタンで決定して行きます。文字を間違えた時は、IIボタンで変更できます。入力し終わったらENDにカーソルをあわせてIボタンでMENU画面にもどります。

[NAME CHANGE]

登録したプレイヤーの名前を変更する時、NAME CHANGE画面で名前を変更できます。変更したい名前にカーソルをあわせ、Iボタンで名前入力画面に変わります。名前を入力し直してENDにカーソルをあわせてIボタンで名前が変更できます。

[FILE DELETE]

登録したプレイヤーのデータファイルを消去します。消去したいプレイヤーをカーソルで選び、Iボタンで決定します。ENDでMENU画面にもどります。

[FILE COPY]

登録したプレイヤーのデータを他のファイルにコピーします。コピーしたいプレイヤーをカーソルで選び、Iボタンで決定、コピー先のプレイヤーをカーソルで選んでIボタンでコピーは完了します。

FILE画面

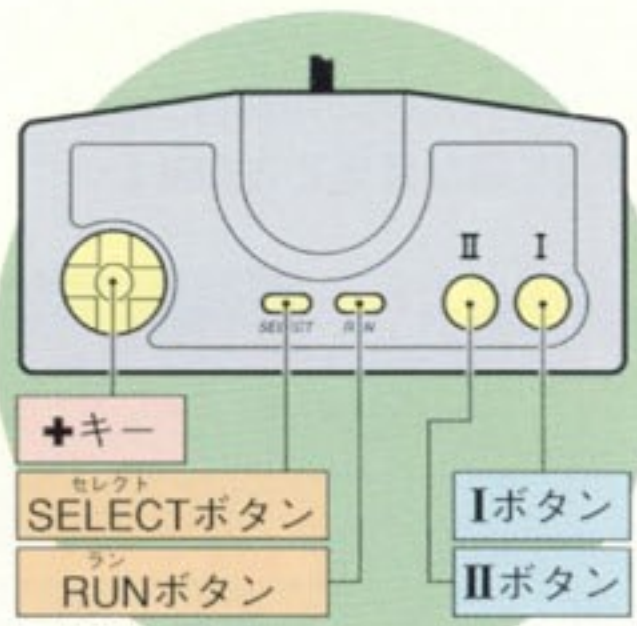


名前登録をしたPLAYERのうち1人を+キーで選び、Iボタンで決定すると、名前登録したプレイヤーのデータファイル画面に変わります。

ファイル画面では「GAME START(ゲームスタート)」、「PLAYER SELECT(プレイヤー選択)」、「STAGE SELECT(ステージ選択)」、「TECHNIC(攻略モード)」、「SOUND TEST(サウンドテスト)」が選べます。

注)「PLAYER SELECT」、「STAGE SELECT」はゲームがある程度先に進んでいないと選択できません。

操作方法



応用操作

ジャンプ中に+キー上で階段に飛び乗れる。

I ボタン+ +キー下で階段途中から飛び降りられる。

マリアの応用操作

ジャンプ中にもう一度I ボタンを押すと、二段ジャンプ。

+キー下+ I ボタンでスライディング。

基本操作

+キー

左右で移動。上下で階段の登り降り。下でしゃがむ。

I ボタン ジャンプ。

II ボタン 攻撃。

II ボタン + +キー上 アイテム攻撃。

SELECT ボタン アイテムクラッシュ。

RUN ボタン ポーズ。

RUN を押しながら SELECT でリセット。



画面の説明と遊び方



プレイヤーがムチや攻撃アイテムで敵を倒したり、ろうそくなどを壊したりすると、アイテムが出現します。アイテムを取るとパワーアップや特殊攻撃ができます。特殊攻撃はハートの持ち数によって使用回数が制限されます。

プレイヤーはダメージを受けるとライフが減り、ライフが全部なくなったり、床の無い所に落ちたりすると、プレイヤーアウトになります。プレイヤー残り数が無くなり、ゲームオーバーになってもCONTINUEを選ぶとそのステージの最初からプレイできます。

このゲームは全部で9つのステージがありますが、分岐ルートで隠されたステージもあります。各ステージの最後にはボス敵がプレイヤーを待ち受けています。ボス敵を倒すと魔力の玉が現われ、手に入れるとステージクリアになります。

基本テクニック 肉・パフェは壁の中に隠されています。怪しい所は壊してみよう。

ステージ紹介

◆Stage 0 街道

馬車に乗って街道を進む。ザコ敵は出てこないが、死神がリヒターを待ちうける。

◆Stage 2' 湖上の橋

湖にかかる橋の上で戦いはくりひろげられる。

◆Stage 1 廃虚の村

炎上する村を舞台に戦うリヒター。ボスはワイバーン。もう一つのステージへ進む為のボスは、サーペント。

◆Stage 2 悪魔城入口

前庭をぬけていよいよ悪魔城へ。このステージのどこかにマリアが捕らえられている。

◆Stage 3 礼拝堂

ステンドグラスも美しい礼拝堂にモンスターが待ちうける。ボスはミノタウロス。

◆Stage 3' 墓地

沼地にある不気味な墓地。

◆Stage 4 悪魔城内通路

悪魔城の名の通り、仕掛けられたワナをぬけて、ボス、デュラハーンと戦え。

◆Stage 4' 山岳地帯

大きな河にかかるつり橋や滝のステージ。

◆Stage 5 幽霊船

朽ち果てた幽霊船での戦い。

◆Stage 8 ドラキュラ伯爵

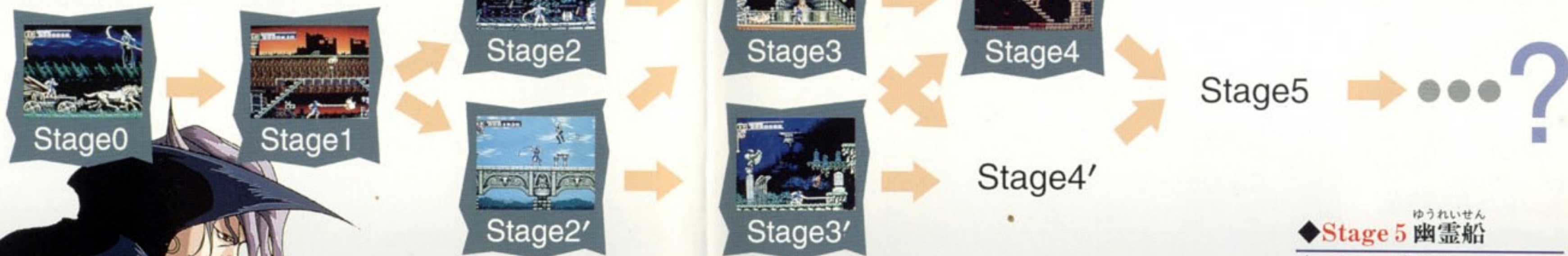
ついに目指す最強の敵、ドラキュラ伯爵との対決。

◆Stage 6 守護者

ドラキュラ伯爵のしもべが次々とあらわれる。

◆Stage 7 時計塔

運命の時は迫る。最上階の時計台を目指せ。



基本テクニック 扉は画面中の敵を倒せば開く場合と、アイテムを使わないと開かない場合があるぞ。

基本テクニック 骨柱など、意外なものにプレイヤーは乗れたりするんだ。

ステージは全部で9つありますが、分岐ルートの隠されているステージもあります。怪しげな所は色々調べてみてください。隠されたステージへの入口が見つかります。

アイテム

通常のアイテム

(取るだけで効果があります。)



ハート (小・大・特大)
特殊アイテムの使用回数を増やす。



ロザリオ
画面中のザコ敵を全滅させる。



透明薬
一定時間無敵。



\$袋
たくさん集めると...?



ネコ
白い小さなネコが敵に向かって体当たりする。地上の敵に有効。(♥♥♥)



カメ
甲羅をかぶって無敵になる。ただし移動はほとんどできない。もう一度IIボタン++キー上で解除。(♥♥♥)



ドラゴン
ドラゴンの子供を呼び出して敵を倒す。威力は最大。(♥♥♥♥♥)



赤い鳥
左右上方向に2羽、赤い鳥が飛んで敵を倒し戻ってくる。威力は小。(♥)



食べ物 (大・特大)
プレイヤーのライフ回復。



1UP
プレイヤーの残り数が1増える。

リヒター

特殊攻撃のアイテム (IIボタン++キー上で使用できます。()内の数は使用ハート数。)



短剣
威力は小さいがスピードは速い。(♥)



斧
狙いにくいが威力は最大。(♥)



クロス
一定の距離を飛んで戻ってくる。狙いやすく、威力も大。(♥)



魔力の玉
ステージクリア。プレイヤーの体力全回復。



聖水
床などに当たると燃え上がる。有効範囲は広いが威力は弱い。(♥)



魔法の書
呪文のページが竜巻になって、リヒターを取り囲み敵を倒す。(♥♥♥)



鍵
通常では開かない扉を開ける。扉を開けるとなくなる。[マリアも同じ] (○)



タマゴ
床などに当たるとヒナが6羽飛び出し、敵を貫通して飛び去る。タマゴの威力は中、ヒナは小。(♥♥♥)



音楽の書
マリアの歌声が音符になって敵に飛んでゆく。威力は小。(♥♥♥)



IUP
プレイヤーの残り数が1増える。

マリア

どこかに捕らえられているマリアを助け出すと2人目のプレイヤーになるんだ!



▲儀式がとり行われている。急いで助け出すんだ。



◀2人目のプレイヤーになるぞ。

◆◆アイテムクラッシュ◆◆

画面左上にあるハート数の数字が緑色に光っているとき、SELECTボタンを押すと、表示されているアイテムの未知なる力を引き出すことができるんだ! ハートの消費数は大きいけれども威力は絶大だぞ!

キャラクター紹介



リヒター・ベルモンド

シモン・ベルモンドの子孫。
ヴァンパイア・ハンター。
年齢19才 血液型B
正義感が強く、曲がったことが嫌い。
武器は先祖伝来の聖なるムチ。
斧や短剣のアイテムも使いこなす。
[声優] 堀川 仁

マリア・ラーネッド

ベルモンド家の遠縁の娘。
STAGE2のどこかに捕らわれている。
助け出すとリヒターとプレイヤー
チェンジできるようになる。
年齢12才 血液型AB
とにかく正直で、負けず嫌い。
[声優] 鉄炮塚 葉子



アネット

リヒターの恋人。
悪魔城のどこかに捕ら
われている。
年齢17才 血液型A
意志が強く、曲がった
ことがキライ。
誰にでも優しく、落ち
ついている。
[声優] 本田 あつ子



イリス

医者いしやの娘。
悪魔城のどこかに捕ら
われている。
年齢17才 血液型A
明るく面倒みがよくて、
よく気がつく。
[声優] 安田 亜紀江



オープニングデモ ナレーター

[声優] ハンス・ギニター・クラウド

テラ

村の教会のシスター。
悪魔城のどこかに捕ら
われている。
年齢19才 血液型O
おおらかで活発、そし
て情熱的な心の持ち主。
[声優] 村田 博美



ドラキュラ伯爵

悪魔城の城主で、全て
の邪悪の根源。
年齢推定800才
血液型？
冷酷無比だが王族なら
ではの気品と優雅さを
兼ねそなえている。
[声優] 石丸 博也



敵キャラクター



ワイバーン



ジャイアントバット



ワーウルフ
狼男



ガミーラ



スケルトン
ウォーリア



グレート
アーマー



スケルトン



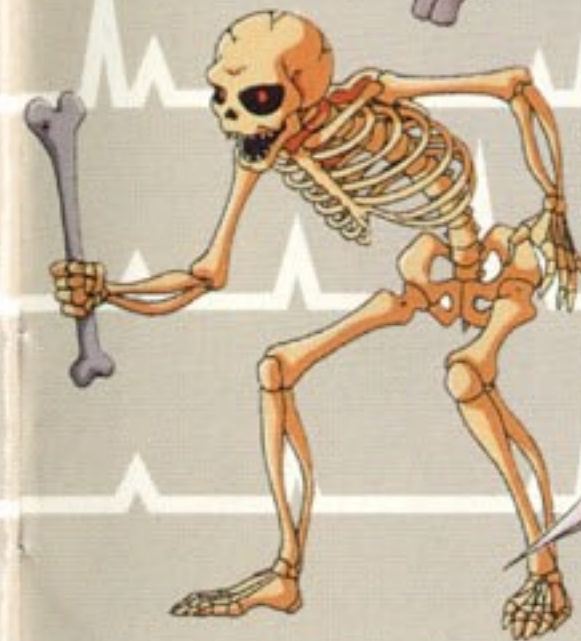
デス(死神)



ガーゴイル



ビッグゴースト



スケルトン
ジャイアント



アーマーナイト



ベヒーモス

基本テクニック 敵によってはアイテムのきき方がちがうぞ!

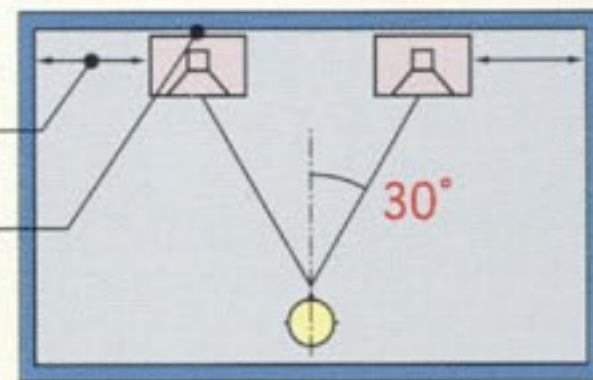
基本テクニック リヒターの秘密(その1) Iボタンをすばやく2回押しせば、バク転ジャンプができる!

CD-ROM ディスク ● 保管上の注意

- 信号読み取り面（レーベル面の反対側の光った面）を汚さないように注意してください。汚れた場合は、やわらかい布で、中心部から外周部に向かって放射状に軽く拭きとってください。
- CD-ROM ディスクにキズをつけないようにしてください。ケースからの出し入れの際は、こすりキズをつけないよう、特に注意してください。
- レーベル面に、鉛筆やボールペンなどで文字を書いたり、シール等を貼らないでください。読み取り面にキズをつける恐れがあります。
CD-ROM ディスクを曲げたり、センター孔を大きくしないでください。
- プレイ後は元のケースに入れて保管してください。また、CD-ROM ディスクは、高温、高湿の場所には保管しないでください。

RSS方式 ● CDオーディオの立体音響効果

このゲームは、一部にRSS (Roland Sound Space) 方式を採用しており、従来のステレオ再生装置でも、前後・左右・上下にわたる3次元の臨場感あふれる立体音響が楽しめます。理想的な聴き方は、下の図を参考にしてください。



側面の壁から離れている方が良い。

スピーカーの背面は壁に近い方が良い。

※ 左右のスピーカーが離れすぎている

場合や、あまり残響の多い部屋では効果が現れない場合があります。



基本テクニック リヒターの秘密 (その2) II ボタンを押しながら+キーで向きを変えずに歩けるんだ。