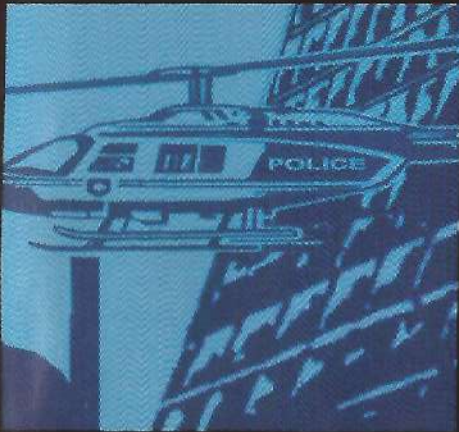




gta III



**bienvenue a
Liberty city**

Précautions

• Ce disque contient un logiciel destiné au système de loisir interactif PlayStation®2. Ne l'utilisez jamais sur un autre système car vous risqueriez de l'endommager. • Ce disque est conforme aux spécifications de la PlayStation®2 commercialisée dans les pays utilisant le système PAL. Il ne peut pas être utilisé sur d'autres versions de la PlayStation®2. • Lisez soigneusement le mode d'emploi de la PlayStation®2 pour savoir comment l'utiliser. • Lorsque vous insérez ce disque dans la PlayStation®2, placez toujours la face portant les inscriptions vers le haut. • Lorsque vous manipulez le disque, évitez de toucher sa surface. Tenez-le par les bords. • Faites attention à ne pas salir ou rayer le disque. Si la surface du disque se salit, essayez-la avec un chiffon doux et sec. • Ne laissez pas le disque près d'une source de chaleur, à la lumière directe du soleil ou dans un endroit humide. • N'essayez jamais d'utiliser un disque de forme irrégulière, craquelé, tordu ou scotché, car ceci pourrait entraîner des dysfonctionnements.

Précautions à prendre dans tous les cas pour l'utilisation d'un jeu vidéo

Évitez de jouer si vous êtes fatigué ou si vous manquez de sommeil. Assurez-vous que vous jouez dans une pièce bien éclairée en modérant la luminosité de votre écran. Lorsque vous utilisez un jeu vidéo susceptible d'être connecté à un écran, jouez à bonne distance de cet écran de télévision et aussi loin que le permet le cordon de raccordement. En cours d'utilisation, faites des pauses de dix à quinze minutes toutes les heures.

Avertissement sur l'épilepsie

En cours d'utilisation, faites des pauses d'environ quinze minutes toutes les heures. Évitez de jouer si vous êtes fatigué ou si vous manquez de sommeil. Assurez-vous que vous jouez dans une pièce bien éclairée et à bonne distance de votre écran de télévision, aussi loin que le cordon de raccordement le permet. Certaines personnes sont susceptibles de faire des crises d'épilepsie lorsqu'elles sont exposées à diverses stimulations lumineuses. Ces personnes s'exposent à des crises lorsqu'elles regardent la télévision ou jouent à certains jeux vidéo. Même si vous n'avez jamais été sujet à des crises d'épilepsie, vous pouvez être épileptique sans le savoir. Si vous êtes épileptique, consultez votre médecin avant de jouer à un jeu vidéo, ou immédiatement si vous présentez l'un des symptômes suivants lorsque vous jouez : vertige, troubles de la vision, contraction musculaire, mouvement involontaire, troubles de l'orientation, perte momentanée de conscience ou convulsion.

PIRATAGE INFORMATIQUE

Toute reproduction non autorisée, totale ou partielle, de ce produit et toute utilisation non autorisée de marques déposées constitue un délit. Le PIRATAGE nuit aux consommateurs, aux développeurs, aux éditeurs et aux distributeurs légitimes de ce produit. Si vous pensez que ce produit est une copie illicite ou si vous possédez des informations sur des produits piratés, veuillez contacter votre service consommateur dont le numéro figure au verso de ce mode d'emploi.

Le numéro du Service Clientèle (Customer Service Numbers) se trouve au dos de ce manuel.

SLES-50330

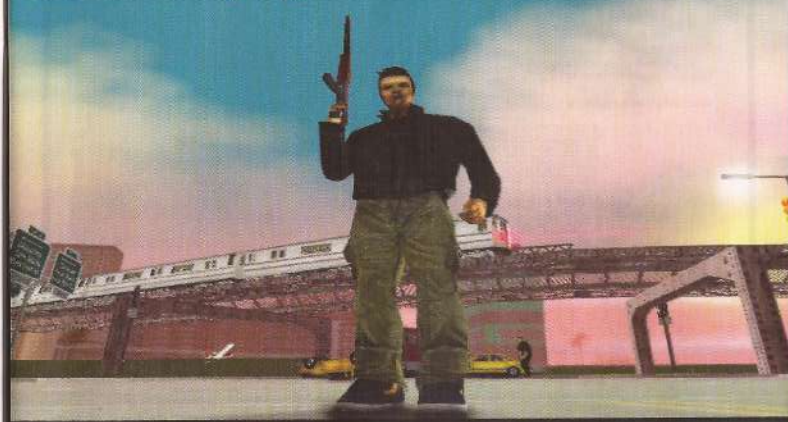
1 Jouez • Memory Card (Carte Mémoire) (BMD) (pour PlayStation®2) : 500KB minimum • Compatible fonction de vibration • Compatible contrôle analogique : toutes les touches

Grand Theft Auto III et le logo Grand Theft Auto III sont des marques de DMA design. DMA design et le logo DMA design sont des marques de Take Two Interactive Software Europe Ltd. Rockstar Games et le logo Rockstar Games sont des marques de Take Two Interactive Software Europe Ltd 2001. Tous droits réservés. Toutes les autres marques commerciales ou non appartenant à leurs propriétaires respectifs.

Bienvenue à Liberty City

SOMMAIRE

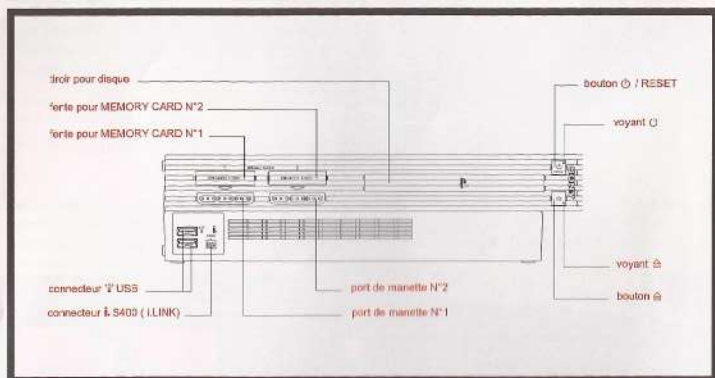
BIENVENUE À LIBERTY CITY, LA VILLE LA PLUS DECADENTE DES ÉTATS-UNIS



- 3 **démarrage**
- 4 **commandes de jeu**
- 5 **comment se repérer**
- 7 **transport**
- 9 **recommandation / comment trouver du boulot**
- 11 **trouver un logement**
- 11 **forces de l'ordre**
- 11 **protection**
- 12 **équipements locaux**
- 13 **carte**
- 15 **population**
- 15 **gangs locaux**
- 17 **figures emblématiques**
- 19 **petites annonces**
- 21 **stations de radio de la ville**
- 23 **crédits**

LE PIRE LIEU DE VACANCES

demarrage

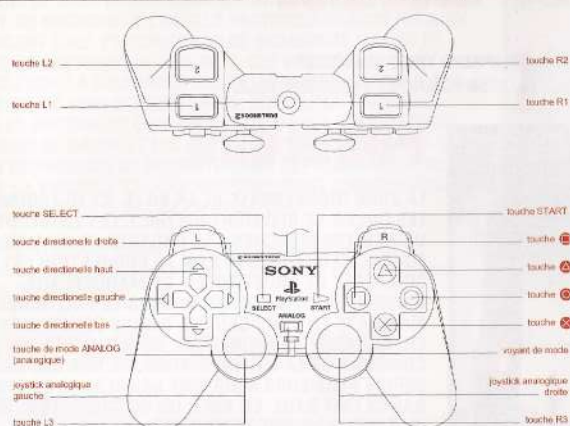


Branche ta console PlayStation®2 conformément aux instructions de son mode d'emploi. Veille à ce que l'interrupteur d'alimentation principal (MAIN POWER) situé au dos de la console, soit activé. Appuie sur le bouton standby/RESET. Lorsque l'indicateur d'alimentation est allumé, appuie sur le bouton OPEN pour ouvrir le compartiment à disque. Insère le disque de Grand Theft Auto 3 dans le compartiment à disque, face vers le haut. Appuie de nouveau sur le bouton open pour refermer le compartiment à disque. Connecte les manettes de jeu et autres accessoires, comme il se doit. Suis les instructions qui s'affichent à l'écran et consulte ce manuel pour savoir comment utiliser le logiciel.

Une sauvegarde de ce jeu nécessite au moins 500 Ko d'espace libre. Les données précédemment sauvegardées sont automatiquement chargées à partir de la memory card (carte mémoire) (8MB) (pour PlayStation®2) de la fente pour MEMORY CARD (carte mémoire) N°1 au lancement du jeu. Remarque : la manette numérique risque de ne pas fonctionner avec ce jeu.

commandes de jeu

CONFIGURATIONS DE LA MANETTE ANALOGIQUE (DUALSHOCK®2)



- Touche - MONTER / DESCENDRE D'UN VEHICULE
- Touche - TIRER
- Touche - ACCELERER / SPRINTER
- Touche - FREINER / SAUTER

- Touche L2 - CHOISIR UNE ARME
- Touche L1 - CENTRER LA CAMERA (à pied) / CHANGER DE STATION DE RADIO (en voiture)
- Touche R2 - CHOISIR UNE ARME
- Touche R1 - VERROUILLER LA CIBLE / FREIN A MAIN

Touches directionnelles / Joystick analogique gauche - SE DEPLACER

- Touche L3 - CHANGER DE STATION DE RADIO TOUT EN CONDUISANT
- Touche SELECT (de sélection) - CHANGER DE CAMERA
- Touche START (de mise en marche) - MENU PAUSE

Joystick analogique droit :
REGARDER AUTOUR DE SOI (à pied) / Touche R3 : REGARDER DERRIERE (à pied)/ACTIVER (ON) ou DESACTIVER (OFF) LES MISSIONS (en voiture)

bienvenue a liberty city

regime ideal : hamburger et armes a feu

Comment te REPERER

LIBERTY CITY COMPREND TROIS QUARTIERS :
PORTLAND, STAUNTON ISLAND ET SHORESIDE VALE.



Portland

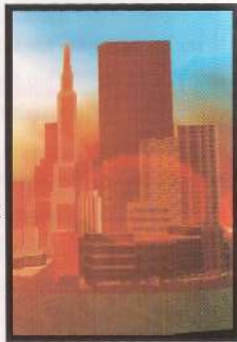
LA ZONE INDUSTRIELLE DE LA VILLE. ICI TU TROUVERAS LES DOCKS, LE RED LIGHT DISTRICT, LES ENTREPOTS, LES USINES, LES MARCHES, LES GARAGES, MAIS AUSSI DES FOURNISSEURS TRES UTILES. LA POPULATION EST COMPOSEE DE PROSTITUEES, DE MAQUEREUX, D'OUVRIERS, DE DOCKERS, D'HOMMES POLITIQUES ET DE MALFRATS EN TOUS GENRES. DEPUIS LONGTEMPS, LE CRIME REGNE SUR PORTLAND, D'ABORD SOUS LE CONTROLE DE LA MAFIA ET AUJOURD'HUI, DES TRIADES. DEPUIS PLUSIEURS MOIS, UNE SANGLANTE GUERRE DES GANGS FAIT RAGE. EN BREF, UN QUARTIER TRANQUILLE OU TOUT LE MONDE TROUVE SON BONHEUR.

ENDROITS SYMPAS : chez Luigi, laverie de M. Wong, conserverie de poisson, resto de la Mamma, Ammu-Nation, chez 8-Ball, club de Salvatore.

staunton island

LE QUARTIER DES AFFAIRES AU CŒUR DE LA VILLE. C'EST ICI QUE SE JOUE L'AVENIR ECONOMIQUE DE LIBERTY CITY. LE QUARTIER EST ENTRE LES MAINS DES RICHES, DES PUISSANTS ET DES GRANDES SOCIETES. LA JOURNEE, LE QUARTIER NE COMPTE QUE DES HOMMES D'AFFAIRES OCCUPES 8 HEURES PAR JOUR A FAIRE DU COMMERCE, MARCHANDER DES POTS-DE-VIN ET VENDRE LEUR GRAND-MERE POUR DIX DOLLARS. LA NUIT, LE QUARTIER EST SOMBRE, DESERTE ET TRES DANGEREUX.

ENDROITS SYMPAS : le Love Media, le stade Bush, le casino de Kenji, le centre commercial, les bureaux de Liberty Tree.



shoreside vale

QUARTIER RESIDENTIEL, HAVRE DE PAIX DE LIBERTY CITY. ICI VIVENT LES GANGSTERS LES PLUS PARVENUS. LA GRANDE BANLIEUE DE LIBERTY CITY EST UN PATCHWORK DE PISCINES, DE CLOTURES PRIVATIVES, DE JARDINS, DE PANIERS DE BASKET-BALL, DE GANGS DE RUES ET DE 5 GARAGES AUTOMOBILES. LE QUARTIER COMPTE DE MAGNIFIQUES HOTELS PARTICULIERS ACHETES AVEC DE L'ARGENT SALE, PROTEGES PAR DE NOMBREUX VIGILES ET EQUIPES DE SYSTEMES DE SECURITE. CES DERNIERS VISENT EXPRESSEMENT A DISSUADER LES GANGS D'ADOLESCENTS A LA RECHERCHE DE SENSATIONS FORTES, QUI TENTENT AINSI DE BRISER LA ROUTINE DE LEUR CONDITION DE CLASSE MOYENNE. LES CHIENS DE GARDE ET LES GROSSES BERLINES DONNENT UNE FAUSSE IMPRESSION DE SERENITE DANS CETTE BANLIEUE. NE T'Y FIE PAS, LA VIOLENCE ET LA CORRUPTION SONT OMNIPRESENTES. APRES TOUT, NOUS SOMMES EN AMERIQUE.

ENDROITS SYMPAS : l'hôtel particulier du Cartel, l'Aéroport International Francis, l'observatoire Cedar Ridge, l'aire de pique-nique de Staunton View.



PONTS ET TUNNELS



POUR TE RENDRE A STAUNTON ISLAND, TU DOIS FRANCHIR LE PONT CALLAHAN, A PORTLAND.

LE PROJET DU TUNNEL PORTER A PRIS DU RETARD MAIS DEVRAIT BIENTOT VOIR LE JOUR.

carte

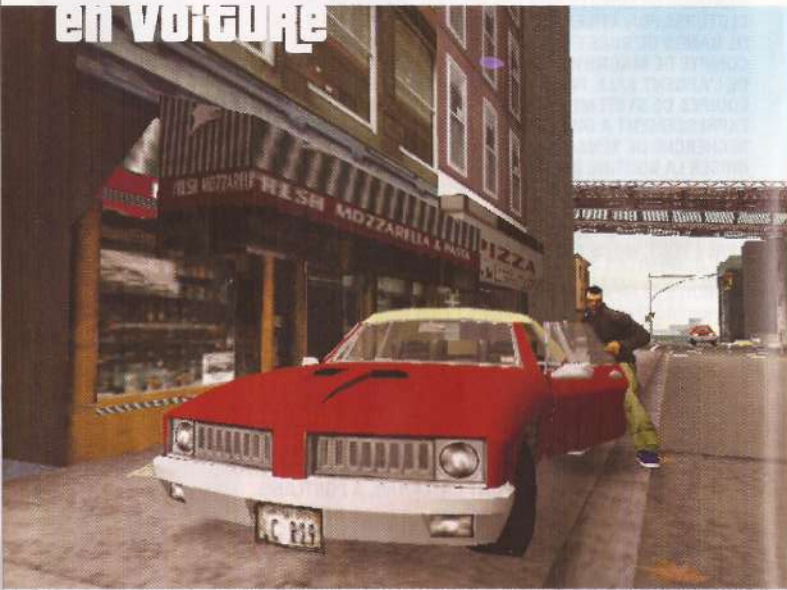


UN RADAR EN BAS A GAUCHE DE L'ECRAN T'INDIQUE TA POSITION (POINT BLANC) AINSI QUE LA DIRECTION VERS LAQUELLE TU TE DIRIGES (POINT ROSE). LORSQUE LE POINT ROSE SE SITUE EN HAUT DU RADAR, CELA SIGNIFIE QUE TU TE DIRIGES DANS LA BONNE DIRECTION. SI TES CONTACTS SONT SUSCEPTIBLES DE TE PROPOSER DU TRAVAIL, LEUR INITIALE APPARAÎT SUR LE RADAR. LES CABINES TELEPHONIQUES OU TU PEUX OBTENIR DU TRAVAIL SONT SYMBOLISEES PAR UN ICONE DE TELEPHONE. TU TROUVERAS TOUJOURS DE QUOI T'OCCUPER A LIBERTY CITY...

POUR AVOIR UNE VUE D'ENSEMBLE DE LA VILLE, REPORTE-TOI A LA CARTE DANS LA PAGE CENTRALE DE CE MANUEL.

TRANSPORT

en voiture



LIBERTY CITY REGORGE DE NOMBREUSES VOITURES ET AUTRES VEHICULES QUE TU PEUX TOUS UTILISER. POUR EMPRUNTER UNE VOITURE, IL TE SUFFIT DE T'EN APPROCHER ET D'APPUYER SUR LA **TOUCHE** . SACHE QUE SI CERTAINS CONDUCTEURS EFFRAYES TE LAISSERONT LE VOLANT SANS OPPOSER DE RESISTANCE, D'AUTRES SE FACHERONT ET CHERCHERONT A SE DEFENDRE. PAR AILLEURS, TU N'ES D'AILLEURS PAS LE SEUL A TE DEPLACER AINSI, ALORS ATTENDS-TOI A TE FAIRE BRAQUER A TOUT MOMENT.

LE FREIN A MAIN CORRESPOND A LA **TOUCHE R1**. EN UTILISANT A LA FOIS LE FREIN ET LE FREIN A MAIN, TU PEUX T'ARRETER PLUS RAPIDEMENT.

CERTAINS VEHICULES SONT PLUS REPENDUS DANS CERTAINS QUARTIERS. TU TROUVERAS PLUS FACILEMENT DES SUV OU DES BREAKS EN BANLIEUE, DES VOITURES DE SPORT PRES DU QUARTIER DES AFFAIRES ET DES CAMIONS DANS LA ZONE INDUSTRIELLE. COMME ÇA, SI TU CHERCHES UN VEHICULE EN PARTICULIER, TU SAIS OU TE SERVIR !



en train

LE TRAIN DE LIBERTY CITY PARCOURT PORTLAND 7 JOURS SUR 7, 24 HEURES SUR 24, A UNE FREQUENCE CONSTANTE. LES GARES SE SITUENT DU COTE DE LA RIVE DE CHINATOWN, DU BELVEDERE DE PORTLAND ET DE HEPBURN HEIGHTS.



en metro

LE METRO DE LIBERTY CITY EST UN ENDROIT DANGEREUX. ASSURE-TOI D'ETRE TOUJOURS ARME QUAND TU VOYAGES SEUL, SURTOUT LA NUIT. LE METRO FONCTIONNE 24 HEURES SUR 24, 7 JOURS SUR 7, ET LES STATIONS SE SITUENT DANS LE RED LIGHT DISTRICT, LE CAMPUS DE LIBERTY A PORTLAND, A BEDFORD POINT SUR STAUNTON ISLAND, A L'AEROPORT INTERNATIONAL FRANCIS ET A SHORESIDE VALE.



en bateau

RENDS-TOI AUX DOCKS ET REGARDE S'IL N'Y A PAS UN BATEAU SANS SURVEILLANCE.



en avion

L'AEROPORT INTERNATIONAL FRANCIS SE TROUVE A SHORESIDE VALE.



a pied

PARCOURS LA VILLE EN MARCHANT OU EN COURANT SELON QUE TU ES POURSUIVI OU NON. PLUS TU MAINTIENS LA **TOUCHE** ENFONCEE PLUS TU VAS VITE, MAIS SACHE QUE TU NE PEUX SPRINTER QUE POUR UNE COURTE DUREE .

Recrutement

comment trouver du boulot



Pas besoin de cv...

SI TU CHERCHES DU BOULOT, ICI SEULES LES RELATIONS COMPTENT. QUAND TES "EMPLOYEURS" ONT DU TRAVAIL POUR TOI, ILS APPARAISSENT SUR TON RADAR ET IL NE TE RESTE PLUS QU'A ALLER LES TROUVER POUR SAVOIR DE QUOI IL RETOURNE.

Petits boulots par telephone



CERTAINS DE TES CONTACTS PREFERENT NE PAS TE RENCONTRER EN PERSONNE. ILS TE DONNERONT LEURS INSTRUCTIONS PAR LE BIAIS DE CERTAINES CABINES TELEPHONIQUES DE LA VILLE. CES CABINES TELEPHONIQUES APPARAISSENT SUR TON RADAR DES QU'ILS ONT BESOIN DE TES SERVICES.



SUR ton pager

EMPORTE TOUJOURS TON PAGER AVEC TOI. TU DOIS POUVOIR ETRE JOIGNABLE N'IMPORTE OU ET N'IMPORTE QUAND. TU NE PEUX JAMAIS SAVOIR QUAND UN PETIT BOULOT VA T'ETRE PROPOSE. QUAND QUELQU'UN T'ENVOIE UN MESSAGE, TON PAGER APPARAIT EN HAUT A GAUCHE DE L'ECRAN.



un peu d'argent de poche

LES TAXIS, LES VOITURES DE POLICE, LES AMBULANCES ET LES CAMIONS DE POMPIERS SONT UN BON MOYEN DE TE FAIRE UN PEU D'ARGENT DE POCHE EN T'ESSAYANT DANS TOUTES CES PROFESSIONS (DES QUE TU MONTES DANS L'UN DE CES VEHICULES, APPUIE SUR LA **TOUCHE R3** POUR ACTIVER OU DESACTIVER UNE MISSION).

9 **bienvenue a liberty city**

un cadre de vie bien agreable

10

TROUVER UN LOGEMENT



IL TE FAUT TROUVER UN ENDROIT POUR METTRE TES AFFAIRES, GARDER UN JOLI LOT DE ROUES DE VOITURE, TE SOIGNER, TE CACHER OU FAIRE UNE SIESTE. IL EST RECOMMANDE DE COMMENCER AVEC UN ENDROIT ASSEZ FACILE A SQUATTER COMME UN ENTREPOT DE LA ZONE INDUSTRIELLE. MAIS ATTENTION, SI TU DEMENAGES, N'ESSAIE PAS DE REVENIR DANS TON ANCIEN SQUAT, TES ENNEMIS T'Y ATTENDRONT.

FORCES DE L'ORDRE



Je ne suis pas la loi
mais ces messieurs s'en chargent.

DE LA SIMPLE PATROUILLE DE POLICE AUX EQUIPES SPECIALES EN PASSANT PAR LE FBI, LIBERTY CITY COMPTE DE NOMBREUX AGENTS DES FORCES DE L'ORDRE POUR MAINTENIR LA VILLE CORROMPUE A SOUHAIT ET UN TANT SOIT PEU SECURISEE.

PROTECTION



L'ARME QUE TU AS SELECTIONNEE APPARAÎT EN HAUT A DROITE DE L'ECRAN. TU PEUX OBTENIR DES ARMES DE DIFFERENTES MANIERES : EN LES ACHETANT (PAR EXEMPLE CHEZ AMMU-NATION), EN LES VOLANT OU EN TE LES FAISANT OFFRIR.

POUR FAIRE DEFILER LES ARMES DISPONIBLES, APPUIE SUR LA **TOUCHE R2**.

POUR TIRER, APPUIE SUR LA **TOUCHE ○**.

POUR GARDER TON ARME POINTÉE SUR L'ENNEMI LE PLUS DANGEREUX A LA RONDE, APPUIE SUR LA **TOUCHE R1**.

CHANGE DE CIBLE EN APPUYANT SUR LA **TOUCHE L2** OU **R2**.

CERTAINES ARMES NE PEUVENT ETRE ACTIONNEES QU'EN VISANT (FUSIL A LUNETTE ET LANCE-ROQUETTE). APPUIE SUR LE **BOUTON R1** POUR VISER AVANT DE TIRER.

TU PEUX DECIDER DE LA DISTANCE A LAQUELLE TU LANCES DES GRENADES ET DES COCKTAILS MOLOTOV EN APPUYANT SUR LA **TOUCHE ○** OU EN LA MAINTENANT ENFONCEE. PLUS TU MAINTIENS CETTE TOUCHE ENFONCEE, PLUS LE JET PORTERA LOIN.

bienvenue a liberty city

EQUIPEMENTS LOCAUX

HOPITAL



IL Y A UN HOPITAL DANS CHAQUE QUARTIER ET TU RISQUES BIEN D'Y FINIR TES JOURS SI TU NE PRENDS PAS GARDE. TU PEUX EGALEMENT Y FAIRE UN PETIT DETOUR SI TU TE SENS FAIBLE, TU Y TROUVERAS DE QUOI TE REFAIRE UNE SANTE ET UN MORAL D'ACIER. LISTE DES HOPITAUX : l'hôpital Général Sweeney à Portland ; l'hôpital Général Carson à Staunton Island ; l'institut médical à Shoreside Vale

ATELIERS DE PEINTURE



UTILISE LES ATELIERS DE PEINTURE POUR FAIRE REPARER TA VOITURE ET TE REFAIRE UNE VIRGINITE EN MODIFIANT L'APPARENCE DE TON VEHICULE. EMPLACEMENT DES ATELIERS DE PEINTURE : le Red Light District à Portland, Newport à Staunton Island, Pike Creek à Shoreside Vale

ARTIFICIER



RENDS-TOI CHEZ TON AMI BILL-ARD, L'EXPERT EN EXPLOSIFS. C'EST UNE ADRESSE TRES UTILE. EMPLACEMENTS : Harwood à Portland, Newport à Staunton Island, Pike Creek à Shoreside Vale

POSTE DE POLICE/PRISON



LES POSTES DE POLICE ET LES PRISONS SE TROUVENT UN PEU PARTOUT DANS LA VILLE ET TU RISQUES BIEN D'Y SEJOURNER SI TU COMPTES TROP SOUVENT SUR LE FACTEUR CHANCE. EMPLACEMENTS DES POSTES DE POLICE : Belvédère de Portland à Portland, Torrington à Staunton Island, Pike Creek à Shoreside Vale

AMMU-NATION



UNE TRADITION TYPIQUEMENT AMERICAINE. LE PLUS GRAND FOURNISSEUR D'ARMES DE LA VILLE SE TROUVE : dans le Red Light District à Portland, à Newport sur Staunton Island

on est toujours mieux chez soi 12

bienvenue a liberty city



gta III

Portland

- 1) Plage
- 2) Chez Luigi (Sex Club Severn)
- 3) Garage de Joey
- 4) Chez Toni (Resto de la Mamma)
- 5) Le club de Salvatore
- 6) Chez 8-Ball
- 7) Conserverie de poisson des Triades (Turtle Head Fishing Co.)
- 8) Marché de poissons de Chinatown (Triades)
- 9) Laverie de M. Wong
- 10) "Si c'est pas fait par M. Wong, c'est pas bien blanchi!"
- 10) Point de contact avec Diablo / El Burro (Hephum Heights)

Shoreside Vale

- 11) Police du quartier de Trenton
- 12) Caserne de pompiers de Marwood
- 13) Hôpital Général Sweeney
- 14) Miroir de Portland
- 15) Gare El-Train
- 16) Casino
- 17) Capital autos (Concessionnaire)
- 18) Bistrot de Marco (Ferrell)
- 19) Usine de pâte pour chiens
- 20) Portland Rock
- 21) Atelier de peinture Pay'n Spray
- 22) Tunnel Porter
- 23) Radio Tête

Staunton Island

- 1) Plage
- 2) Condo d'Asuka
- 3) Casino de Kenji
- 4) Point de contact avec les Yardies
- 5) Love Media
- 6) Palanquin Construction (Zone du cartell)
- 7) Lips 106 FM
- 8) Rase PTA
- 9) Centre commercial
- 10) Surplus de l'armée de Phil Cassidy
- 11) Q.G. AMCO

Portland

- 12) Bureaux de Liberty Tree
- 13) Métro (2)
- 14) Amma-Nation
- 15) OR-Bit
- 16) Q.G. de la police de Liberty City (le hélicoptère sur le toit)
- 17) FBI
- 18) Hôtel de ville (Maire D'Donovan)
- 19) Hôpital Général Caraco
- 20) Colisée commémoratif de Liberty
- 21) Pont Callahan
- 22) Artificier 8-Ball
- 23) Tunnel Porter, voie d'accès Rockford
- 24) Atelier de peinture Pay'n Spray

Shoreside Vale

- 1) Plage
- 2) Point de contact avec les Hoods
- 3) Hôtel particulier du Cartel
- 4) Artificier 8-Ball
- 5) Atelier de peinture Pay'n Spray
- 6) Aéroport International Francis
- 7) Station de métro du l'aéroport
- 8) Tunnel Porter (voie d'accès Francis)
- 9) Pont l'avant de Shoreside
- 10) Aire de pique-nique de Staunton View
- 11) Observatoire Cedar Ridge
- 12) Barrage Cochran

Icones des gangs



POPULATION

4 MILLIONS DE PERSONNES VIVENT A LIBERTY CITY.

gangs locaux



FAMILLE LEONE

dirigée par Salvatore Leone

TERRITOIRE : es environs de St Marks (zone industrielle)
ACTIVITES : protection, extorsion, vol
COUVERTURE : restaurants, clubs
STYLE : charmants, malins, généralement bien habillés, famille sicilienne puissante
CARACTERISTIQUES : loyauté envers la famille avant tout, valeurs familiales très ancrées, sens aigu de la tradition
VOITURES : limousines fournies par Joey Leone
STATION DE RADIO PREFEREE : Double Cleff FM



TRIADES

TERRITOIRE : Chinatown (zone industrielle)
ACTIVITES : protection, blanchiment, malmener la mafia
COUVERTURE : conserverie de poisson ("plus de poisson, moins de maquereaux")
STYLE : couverts de tatouages
CARACTERISTIQUES : d'une grande loyauté et extrêmement attachés à leur territoire
VOITURES : camionnettes de la laverie
STATION DE RADIO PREFEREE : Chatterbox 109 FM



YAKUZA

TERRITOIRE : quartier des affaires (zone commerciale)
ACTIVITES : paris, protection, contrefaçon
COUVERTURE : casinos
STYLE : toujours bien habillés
CARACTERISTIQUES : syndicat traditionnel du crime japonais. Honneur, loyauté et efficacité en sont la clé de voûte. Hiérarchie patriarcale.
STATION DE RADIO PREFEREE : Lips 106



DIABLOS

El Burro est de retour

TERRITOIRE : Hepburn Heights (zone industrielle)
STYLE : jeans, baskets, bandanas rouges et cheveux gominés.
CARACTERISTIQUES : gang de rues hispanique
VOITURES : Stallions
STATION DE RADIO PREFEREE : Head Radio



HOODS

TERRITOIRE : cité (banlieue)
STYLE : chaînes, bagues et dents en or, streetwear de marques, sweatshirts à capuche, cheveux décolorés
VOITURES : Rumpo XL
STATIONS DE RADIO PREFEREES : Game FM, MSX FM



CARTEL DES COLOMBIENS

TERRITOIRE : les environs de l'aéroport, le chantier et les bateaux abandonnés (dans toute la ville)
COUVERTURE : transport maritime
STYLE : bottes en peau de serpent, jeans, chemises colorées et chapeaux de cow-boys avec dents de crocodiles
CARACTERISTIQUES : grossiers et déloyaux
VOITURES : tout-terrains chromés
STATIONS DE RADIO PREFEREES : Flashback 95.6, Rise FM



YARDIES

TERRITOIRE : quartier nord (zone commerciale)
STYLE : style exotique, dreadlocks et long pardessus noirs
CARACTERISTIQUES : adorent les appartements luxueux et marquent généralement leur territoire par des rites vaudous
VOITURES : Lobo
STATION DE RADIO PREFEREE : JAH Radio

FIGURES EMBLÉMATIQUES

(CEUX QUI CONTRÔLENT LA VILLE)



donald love



salvatore leone



misty



joey leone



asuka



maria



8-ball



el burro



luigi



toni



miguel

PETITES ANNONCES

OFFRES d'emploi:



RECHERCHE : ESCROC A TEMPS PARTIEL POUR POSTE DE GARCON DE COULES DANS LE CADRE D'UNE OPERATION MAIEUSE DE GRANDE ENVERGURE, CAPABLE DE S'ADAPTER A TOUTES LES SITUATIONS. REMUNERATION ATTRAYANTE ET TRES BONNES PERSPECTIVES DE PROMOTION. CONTACTEZ LUIGI A PORTLAND SI VOUS PENSEZ ETRE FAIT POUR CE JOB.

aucune question ne vous sera posee.



THE NEW MAIBATSU MONSTROSITY

WHY DRIVE A SMALL CAR? ARE YOU A SMALL PERSON? THE NEW SUV MAIBATSU MONSTROSITY GUZZLES GAS AND IS EQUIPPED FOR CROSSING ARCTIC TUNDRA! DRIVING ONE WILL MAKE YOU FEEL GOOD!



**MAYOR O'DONOVAN
DE LIBERTY CITY**

Hammodiliter

IMMEUBLE CALME. ENTREPOT DISPONIBLE DES MAINTENANT. LIEU SUR, IDEAL POUR LE STOCKAGE D'ARMES SPECIALES ET DE VEHICULES. BONNE PLANQUE. EMPLACEMENT

CALME. LIEU SUR.



AMMU-NATION
THE STORE THAT HELPED BEAT COMMUNISM IS **HAVING A SALE**
15% OFF ON ARMOUR PIERCING BULLETS!

Fernando's New Beginnings



Call Me Now At 555-9292 And I Can Work A Miracle I GUARANTEE IT



DO YOU ENJOY SHOWERING WITH OTHER MEN, BUT FEEL THE NEED TO PICK ON SISSIES?

YOU JUST MIGHT BE PERFECT FOR THE MILITARY!

Visit your local Liberty City area Army/Navy recruitment office today

You just might be perfect for the military! visit your local Liberty City area Army/Navy recruitment office today

1-555-I-SUE-YOU
Sue anyone! For anything! And you'll probably win!
or atleast a big settlement
call us - and get ready to enjoy a life of luxury!!!!



FISH AND SEAFOOD PROCESSING PLANT
Finest 100% Artificial Mackerel. More Fish, Less Kipper.

Monna's Restaurant
A Liberty City Favorite Since 1968
We serve only the finest Italian food and have only the finest Italian hospitality. Our commitment to original Italian recipes has made us a Liberty City favorite, a place for celebrations and a place to eat real well. Monna's really has it any other way!



POGO THE MONKEY

Available for all video game consoles
A Monkey With Springs For Legs!



Make That Bitch **SHUT UP**

with tasty homemade chicken carcasses, the squeals of the abattoir floor and lots of other nutritious goodies.

NO WONDER SHE'S SO HAPPY!



stations de radio de Liberty City

-APPUÏE SUR LA TOUCHE
L1 POUR CHANGER DE
STATION

HEAD RADIO

DJ : Russ Motta est Michael Hunt
IMAGE ET PRODUCTION :
Jeff Berlin

Dil-Don't "Stripe Summer"
Écrit et produit par Craig Conner
Voix : Heidi Hazelton

Whatever - "Good Thing"
Écrit et produit par Allan Walker, Craig Conner
Voix : Craig Conner

Craig Gray "Fade Away"
Écrit et produit par Stuart Ross
Voix : Stuart Ross

Conor And Jay "Change"
Écrit et produit par Craig Conner, Julie Wemyss
Voix : Julie Wemyss

Frankie Fame "See Through You"
Écrit et produit par Craig Conner
Voix : Raff Corilla, Craig Conner, Nancy Jenkinson

Scatwerk "Electronic Go Go"
Écrit et produit par Stuart Ross

Dezma "Life Is But A Mere Supply"
Écrit et produit par Craig Conner
Voix : Kate McKinnon

DOUBLE CLEFF FM

DJ : Gerry Cosgrove est Morgan Merryweather

"Non piu andrai farfallone amoroso", extrait de Les Noces de
Figaro, composé par Wolfgang Amadeus Mozart - Interprété
par Sesto Bruscantini et Teresa Berganza et l'orchestre e
Coradi Roma de la RAI, sous la direction de Zubin Mehta

"Chi mi frena in tal momento", extrait de Lucia di Lammermoor,
composé par Gaetano Donizetti - Interprété par Renata Scotto,
Luciano Pavarotti et Piero Cappuccilli et l'orchestre
symphonique e Coro di Torino de la RAI, sous la direction de
Franco Molinari Pradella

"Libiamo ne'lieti calici", extrait de La Traviata, composé par
Guiseppe Verdi - Interprété par Renata Scotto, Jose Carreras
et Sesto Bruscantini, sous la direction de Nino Verchi

"Finch'han del vino", extrait de Don Giovanni, composé par
Wolfgang Amadeus Mozart - Interprété par Sesto Bruscantini,
Nicolai Ghiaurov, Alfredo Kraus et l'orchestre e Corodi Roma
de la RAI, sous la direction de Carlo Maria Giulini

"O mio babbino caro", extrait de Gianni Schicchi, composé par
Giacomo Puccini, interprété par Tito Gobbi, Cecilia Fusco,
Renzo Casellato et l'orchestre et le chœur de la RAI, Milan,
sous la direction de Massimo Pradella

"Le Donna E Mobile", extrait de Rigoletto, composé par
Guiseppe Verdi, interprété par Luciano Pavarotti, Renata
Scotto et l'orchestre et le chœur du Teatro Comunale de
Florence, sous la direction de Carlo Maria Giulini

Tous les enregistrements cités ci-dessus diffusés avec la
permission d'Opera d'Oro Records et Allegro Corporation,
www.allegro-music.com

JAH RADIO

avec Horace 'Le Pacifiste' Walsh - Herman Stephens, dit 'Self'
Produit par Hamish Brown aux studios Wavelength, Londres

"Dance Of The Vampires"
"The Mummy's Shroud"
"The Corpse Rises"
"Your Teeth In My Neck"
"Plague Of Zombies"

Toutes ces chansons sont extraites de l'album du groupe
Scientist : "Scientist Rids The World Of The Evil Curse Of
Vampires"

Produit et arrangé par Henry Junjo Lawes
Pistes rythmiques de Channel One
Mixé au King Tubby par Scientist
Édité par Greensleeves Records, Ltd, avec leur permission.

RISE FM

DJ: Andre est Andre The Accelerator
MIX : Terry Donovan
PRODUCTION: Lazlow

"Neo (The One)" - Interprété par Slyder
"Score [Original Mix]" - Interprété par Slyder
"Shake [revolt clogrock remix]" - Interprété par
Chris Walsh & Dave Beran
"Deep Time" - Interprété par Shiver
"Innerbattle" - Interprété par r.r.d.s.

Toutes les chansons citées ci-dessus sont diffusées
avec la permission de Generation Records

LIPS 106

DJ: Shelley Miller as Andee
IMAGE ET PRODUCTION :
Jonathan Hanst

Fatamarse "Bump To The Music"
Écrit et produit par Craig Conner
Voix : Nancy Jenkinson

Marydancin "Wash Him Off"
Écrit et produit par Craig Conner
Voix : Anne Stewart

April's In Paris "Feels Like I Just Can't Take No More"
Écrit et produit par Craig Conner
Voix : Paul Mackie, Craig Conner
Partition des guitares écrite et interprétée par Allan Walker

Lucy "Forever"
Écrit et produit par Stuart Ross
Voix : Anne Somerville

Boyz 2 Girlz "Pray It Goes Ok?"
Écrit et produit par Craig Conner
Voix : Raff Corilla, Craig Conner

Da Shootaz "Grand Theft Auto"
Écrit et produit par Craig Conner
Voix : Robert De Negro

Funky Bjs "Rubber Tip"
Écrit et produit par Stuart Ross

GAME FM

Animé par Stretch Armstrong et Lord Sear, dans leur propre
rôle
Mixé par Stretch Armstrong
Produit par Shecky Green et Stretch Armstrong pour Game
Records

"Scary Movies" (Instrumental) - Produit et interprété par Reef
"We're Live (Danger)" - Interprété par Royce Da 5'9",
produit par Rush

"Nature Freestyle" - Interprété par Nature, produit par Rush
"JoJo Pelligrino Freestyle" - Interprété par JoJo Pelligrino,
produit par Rush

"Spit Game" - Interprété par Pretty Ugly et Royce Da 5'9",
produit par Rush

"I'm The King" - Interprété par Royce Da 5'9",
produit par Alchemist

"By A Stranger" - Interprété par Black Bob,
produit par Ayatollah

"Rising To The Top" - Interprété par Agallah et Sean Price,
produit par Agallah

"Instrumental Bad 1" - Produit et interprété par Rush

"Instrumental Bad 2" - Produit et interprété par Rush

JoJo Pelligrino, avec la permission de Violator Records
Toutes les chansons citées ci-dessus sont diffusées avec
la permission de Game Records

MSX FM

ANIMATEUR : Code breaker
DJ : Timecode
Produit par Timecode

MIX A : "First Contact" par Omni Trio
Écrit et produit par R. Haigh
"Spectre" par Agusky
Écrit et produit par B. Newitt, K. Bailey, D. Wallace
"Winner Takes All" par Rascal & Klone
Écrit et produit par G. Lomas et S. Ward

MIX B : "Agent 007" par T.J. Rizing
Écrit et produit par J.T. Monou
"Duamire" par Calyx
Écrit et produit par L. Cons
"Get Wild" par Rascal et Klone
Écrit et produit par G. Lomas et S. Ward
"Judgment Day" par Ryme Tyme
Écrit et produit par S. Martins

Toutes les paroles sont interprétées par l'animateur Codebreaker
Tous les mix sont réalisés par Timecode
Toutes les chansons citées ci-dessus sont diffusées avec
la permission de Moving Shadow, Ltd.

FLASHBACK 95.6

DJ : Maria Chambers est Toni
IMAGE ET PRODUCTION : Sean Lynch
"Scarface (Push It To The Limit)" - Paroles et musique de

Giorgio Moroder & Arthur W. Barrow

"Rush Rush" Paroles et musique de

Giorgio Moroder & Deborah Harry

"She's On Fire" Paroles et musique de

Giorgio Moroder & Peter Bellotte

"Shake It Up" Paroles et musique de

Giorgio Moroder & Peter Bellotte

Toutes les chansons citées ci-dessus sont extraites du film
Scarface © 1984 UNIVERSAL - MCA MUSIC PUBLISHING,
UNE FILIALE D'UNIVERSAL STUDIOS, INC. / ASCAP

CHATTERBOX 109 FM

Animé et produit par Lazlow, dans son propre rôle
Écrit par Dan Houser et Lazlow

Invités : Lucien Jones, Karin Bykowski, Hank Stewart,
Abbi Davis, Mellowvision.com, Paul Maloney, BernieS, Frank
Fava, Kit Halsted, Joe Casalino, Dan Houser, Jay Crutcher,
Frank Chavez, DJ Rush, A.M. Watson, Laura Bykowski, Navid
Khosravi, Sherry Wohlgmuth, Porkchop, Renaud Sebbane, Kyle
MacLachlan, Sabby, Kim Schaefer, Debi Mazar, Nick Mandelos,
David Connell, Reed Tucker, Jennifer Kolbe, Ami Plasse,
Keith Broadus, Cameo Carlson, JD Leeds, Michael Madsen

PUBS

Toutes les pubs sont écrites par Dan Houser et Lazlow
Produites par Lazlow

Voix : Stephanie Roy, Gerry Cosgrove, Sean Lynch, Lazlow, Alex
Anthony, Jonathan Hanst, Chris Silvestro, Jeff Berlin, Shelley
Miller, Ron Reeve, Maria Chambers, Alana Silvestro, Alice
Saltzman, Dan Houser, Frank Chavez, Craig Olivo, Laura Bykowski

Credits

DMA DESIGN

PRODUCTEUR
Leslie Benzies

DIRECTEUR ARTISTIQUE
Aaron Garbut

DIRECTEURS TECHNIQUES
Obbe Vermeij
Adam Fowler

CONCU PAR
Chris Rothwell
Craig Filshie
William Mills
James Worrall

ECRIT PAR
James Worrall
Paul Kurowski
Dan Houser

PERSONNAGES
Ian Mcque

ANIMATION
Alex Horton
Lee Montgomery

VEHICULES
Paul Kurowski

INFOGRAPHISTES
Keiran Baillie
Adam Cochrane
Gary Mcadam
Andrew Soosay
Alisdair Wood
Michael Pirso

ENCODEURS
Alan Campbell
Andrzej Madajczyk
Mark Hanlon
Alexander Roger
Raymond Usher
Graeme Williamson

ON ET NUMERISATION
Allan Walker

PROGRAMMEUR AUDIO
Raymond Usher

MUSIQUE
Craig Conner, Stuart Ross

RESPONSABLE TEST

Craig Arbuthnott

TESTEURS PRINCIPAUX

Andy Duthie, John Haime,
Neil Corbett

TESTEURS

Graeme Jennings, David
Murdoch, David Beddoes,
Edwin Smith, Mark Flett,
Michael Sutherland

ASSISTANCE TECHNIQUE

Lorraine Roy, Christine Chalmers

RESPONSABLE STUDIO

Andrew Semple

ROCKSTAR

PRODUCTEUR EXECUTIF

Sam Houser

PRODUCTEUR

Dan Houser

DIRECTEUR DU DEVELOPPEMENT

Jamie King

PRODUCTEUR TECHNIQUE

Gary J. Foreman

PRODUCTEUR ASSOCIE

Jeremy Pope

SUPERVISEUR MUSIQUE

Terry Donovan

EQUIPE DE PRODUCTION DE

ROCKSTAR

Jennifer Kolbe

Jenefer Gross

Laura Paterson

Jeff Castaneda

Chris Carro

Adam Tedman

Jung Kwak

Brian Wood

Paul Yeates

Stanton Sarjeant

Jeronimo Barrera

VP MARKETING

Terry Donovan

COORDINATEUR TECHNIQUE

Brandon Rose

RESPONSABLE CQ

Jeff Rosa

ANALYSTE PRINCIPAL

Adam Davidson

ANALYSTE

Richard Huie

EQUIPE DE TEST

Lance Williams, Joe Greene,
Brian Planer, Oswald Greene,
Jameel Vega, Mike Hong,
Haklin Ng, Joe Howell,
Brian Planer, Kahleem Poole

REDACTION DE LIBERTY TREE

Editeur : Adam Tedman
Rédacteur : Dan Houser
Responsable pub : Paul Yeates
Photographe : Jenefer Gross
Assistante : Laura Paterson
Correspondants spéciaux :
James Worrall et Steve K.
Propriétaire : Donald Love

COUVERTURE ET ILLUSTRATION

Stephen Bliss

GRAFFITI

Kaves Lordzofbklyn
Tommy Rebel

EUROPEAN TEAM

Gary Lewis
Christoph Hartmann
Serhad Koro
Sarah Seaby
Nijiko Walker
Andy Traxler
Amy Curtin
Mathias Wehner
Nasko Fejza
Pietro Vago
Mercedes Rey
Thomas Ekstrom
James Ellingford & Sonja Ross
John Broadbridge
Chris Madgwick
Luke Vernon
Mike Wenn
Julian Huddy
Mark Jackson
A Creative Experience, London
Indigo Pearl
Darling Dept
Q&A TEAM: Tarantula Studios

CINEMATIQUES

Script de Dan Houser et James Worrall

Enregistrements dirigés par Dan Houser

Enregistrements produits par Renaud Sebbane

CASTING :

FRANK VINCENT est Salvatore Leone
JOE PANTOLIANO est Luigi Goterelli
MICHAEL MADSEN est Toni Cipriani
MICHAEL RAPPAPORT est Joey Leone
DEBI MAZAR est Maria
KYLE MACLACHAN est Donald Love
ROBERT LOGGIA est Ray Machowski
GURU est Bill-Ard
SONDRA JAMES est Momma
LIANA PAI est Asuka
LES MAU est Kenji
CYNTHIA FARRELL est Catalina
AL ESPINOSA est Miguel
CHRIS PHILLIPS est El Burro
HUNTER PLATIN est Chico
WALTER MUDU est D-ICE
CURTIS MCCLARIN est Curtly
BILL FIORE est Darkel
CHRIS PHILLIPS est Marty Chunks
HUNTER PLATIN est Curly Bob
WALTER MUDU est King Courtney
KIM GURNEY est Misty
HUNTER PLATIN est Phil 'the One-Armed Bandit'

CAPTURE DE MOUVEMENTS

Direction technique de Alex Horton

Dirigé par Navid Khonsari

Produit par Jamie King

et Renaud Sebbane

Enregistré aux Studios Modern Uprising, Brooklyn

ACTEURS :

Renaud Sebbane
Giselle Jones
Stephen Daniels
Robert Stio
Jenny Gross

DIALOGUE DES PIETONS

Ecrits par Dan Houser et Navid Khonsari et

James Worrall

Dirigés par Craig Conner,

Dan Houser et Lazlow

Produits par Renaud Sebbane

CASTING :

Hunter Platin, Dan Houser, Renaud Sebbane,
Maria Chambers, Jeff Stanton, Ryan Croy,
Deena Berman, Alice B. Saltzman, Alex Anthony
Sioukas, Sean R. Lynch, Amy Salzman, Colin
McShane, Corey Wade, Gerald Cosgrove, Stephanie
Roy, Doris Woo, Joseph Greene, Lazlow Jones,
Hsiang Lin, Steve Michael Robert, Mathew Murray,
Richard Huie, Garvin Atwell, Steve Knezevich,
Yukimura Sato, Frank Chavez, Liezl Jacinto,
Canaan McKoy, Adam Davidson, Lance Williams,
Neil McCaffrey, Laura Paterson, Rey Concepcion,
Charles Herold, Andrew Greenwald, James Mielke,
Peter Sucin, Alex Odulio, Don Nkrumah, Kendall
Pittman, Sal Suazo, Ereik Mateo, Chris Difate, Leila
Milton, Darren Zoltowski, Virginia Smith, Kevin
Cassin, Jason Shigemori, Kelly Kinsella, Mollie
Stickney, Stanton Sarjeant, Laura Walsh, Mark
Garone, Joanna Sly, Elizabeth Howell, Ana Hercules,
Shirley Irick, Kashona Fields, Joel M. Lilje, John
Dibenedetto, Nancy Giles, Ryan Croy, Jennifer Kolbe,
Liam Burke, Sigrid Preissl, Anita Fitzsimons, Philippa
Raselli, Wil Quesnel, Falko Burkert, Sara Sewell

STATIONS DE RADIO ET MUSIQUE

PRODUCTEURS DE DMA DESIGN

Craig Conner et Stuart Ross

COORDINATEUR BANDE-SON

Terry Donovan

PRODUCTEUR DE ROCKSTAR GAMES

Dan Houser

Edité par Craig Conner, Allan Walker et Lazlow

INTERVENTIONS DES DJ rédigées par

Dan Houser et Lazlow

REMERCIEMENTS PARTICULIERS : Nick Love, Lintie T, Alex Mason, Judy
Henderson Casting, Hamish Brown, Chissy Haban, Ines Ricard, Lilian Brozka,
Bob Hillary, Emily Anderson, Richie Henderson, Justin Chisholm, Szafeika &
Rozizka, Anne Morgan Spalter and Ed Bielawa, Tommy, Christine and Monkey,
Alan McGregor, Martin & Claire Logan, Jennie Baillio, Willie Pettigrew,
Peto Smith, Rita Liberatore, The Angry Captain, Sandra Hutton, Rob Playford

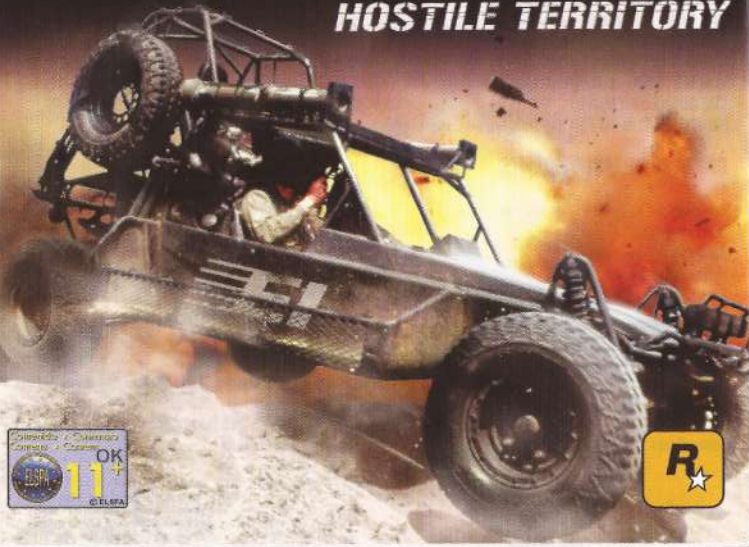
PlayStation 2



PAL



SMUGGLER'S RUN 2 HOSTILE TERRITORY



bientot disponible

www.rockstargames.com/smugglersrun2

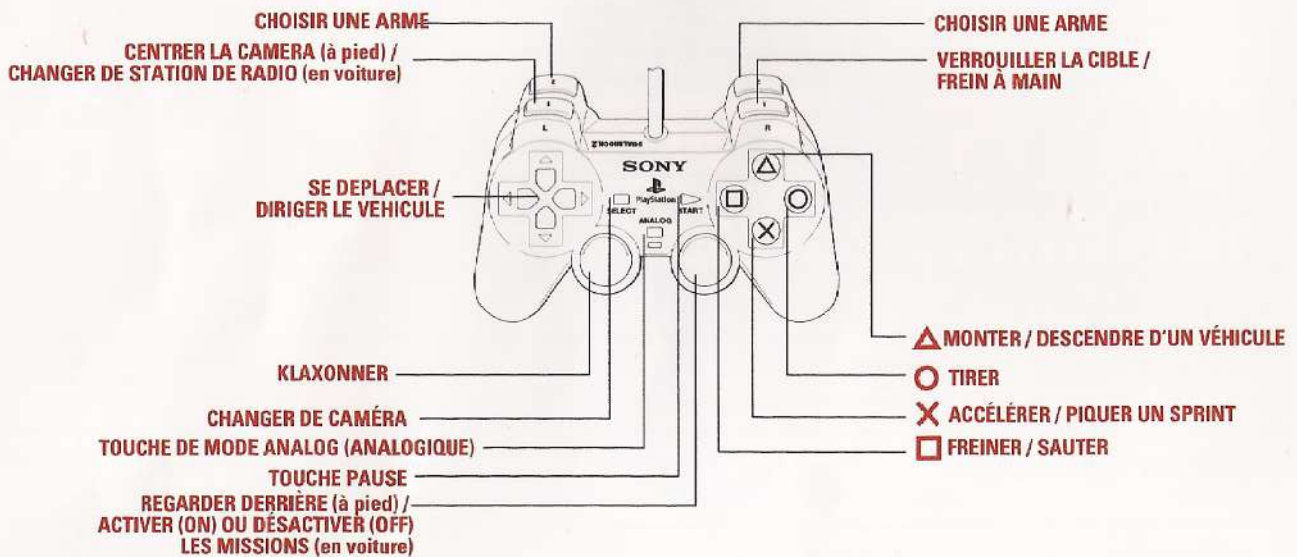
Customer Service Numbers

- **Australia** 1902 262 662
Calls charged at \$1.65 (incl.GST) per minute. Please call these Customer Service Numbers only for PlayStation Hardware Support.
- **Österreich** 0450 99 000 500
Der Anruf unter dieser Nummer kostet max.41 Groschen/Sek. Bei allen Fragen rund um die PlayStation kontaktieren Sie bitte den Kundenservice.
- **Belgique/België/Belgen** 011 301 306
Veuillez appeler notre service clientèle à ces numéros seulement pour une assistance technique concernant la PlayStation.
- **Danmark** +45 33 26 28 20
Åben Mand-Tors 16.00-19.00. Du bedes ringe til dette kundeservice nummer for support til din PlayStation.
- **Suomi** 0600 411 911
4,70 €/min + ppm avoinna ark 17-21. Soita näihin asiakaspalvelunumeroihin vain PlayStation-laitteistotukea varten.
- **France** 0803 843 843
Veuillez appeler notre service clientèle à ces numéros seulement pour une assistance technique concernant la PlayStation.
- **Deutschland** 01805 766 977
Bei allen Fragen rund um die PlayStation kontaktieren Sie bitte den Kundenservice.
- **Greece** (00 301) 677 7701
Παρακαλούμε να καλείτε αυτό το Τηλέφωνο Εξυπηρέτησης Πελατών μόνο για να τρεκλάει τεχνικά υποστήριξη για τον κεντρικό PlayStation.
- **Ireland** (01) 405 4022
Please call these Customer Service Numbers only for PlayStation Hardware Support.
- **Italia** 848 82 83 84
Chiamare i numeri dell'assistenza clienti solo per problemi tecnici riguardanti l'hardware della PlayStation.
- **Malta** 344 700
- **Nederland** 0495 574 817
Wij verzoeken u deze klantenservicenummers alleen te bellen indien u advies wilt vragen over PlayStation apparatuur.
- **New Zealand** (09) 415 2447
Please call these Customer Service Numbers only for PlayStation Hardware Support.
- **Norge** 2336 6600
- **Portugal** (01) 318 7450
Por favor, contacte os seguintes números do nosso Serviço de Atendimento ao Cliente se tiver alguma dúvida ou problema com qualquer produto de hardware PlayStation.
- **España** 902 102 102
Por favor, llama a los siguientes números de nuestro Servicio de Atención al Cliente si tienes problemas con cualquier producto de hardware relacionado con la PlayStation.
- **Sverige** 08-587 610 00
Vänligen ring följande kundtjänstnummer enbart om problem uppstår på PlayStation programvara.
- **Schweiz/Suisse** 0900 55 20 55
Kinder und Jugendliche sollten vor dem Anrufen der Hotline die Eltern oder Erziehungsberechtigten um Erlaubnis fragen.
- **UK** 08705 99 88 77
Please call these Customer Service Numbers only for PlayStation Hardware Support. Calls may be recorded for training purposes.

Please call these Customer Service Numbers only for hardware support of PlayStation products.

gta III

CONFIGURATIONS de la manette analogique [dualshock®2]



Pour t'inscrire à la liste de diffusion de GTA 3, envoie un e-mail à :
gta-subscribe-request@listserv.rockstargames.com

Pour t'inscrire à la liste de diffusion des jeux Rockstar, envoie un e-mail à :
subscribe@rockstargames.com



WWW.ROCKSTARGAMES.COM/GRANDTHEFTAUTO3



Grand Theft Auto III et le logo Grand Theft Auto III sont des marques de DMA design. DMA design et le logo DMA design sont des marques de Take Two Interactive Software Europe Ltd. Rockstar Games et le logo Rockstar Games sont des marques de Take Two Interactive Software Europe Ltd 2001. Tous droits réservés. Toutes les autres marques commerciales ou non appartiennent à leurs propriétaires respectifs.

SLES-50330

PS, "PlayStation", "△○×□" and "DUALSHOCK" are registered trademarks of Sony Computer Entertainment Inc. All Rights Reserved.

502655300506