

The cover art features a dramatic scene with a knight in armor at the top, a large dragon breathing fire in the center, and a young woman in armor at the bottom. The title 'Dragon Blaze' is prominently displayed in a stylized, metallic font with a glowing orange and yellow outline.

Dragon Blaze

INSTRUCTION MANUAL

Précautions

• Ce disque contient un logiciel destiné au système de loisir interactif PlayStation®2. Ne l'utilisez jamais sur un autre système car vous risqueriez de l'endommager. • Ce disque est conforme aux spécifications de la PlayStation®2 commercialisée dans les pays utilisant le système PAL. Il ne peut pas être utilisé sur d'autres versions de la PlayStation®2. • Lisez soigneusement le mode d'emploi de la PlayStation®2 pour savoir comment l'utiliser. • Lorsque vous insérez ce disque dans la PlayStation®2, placez toujours la face portant les inscriptions vers le haut. • Lorsque vous manipulez le disque, évitez de toucher sa surface. Tenez-le par les bords. • Faites attention à ne pas salir ou rayer le disque. Si la surface du disque se salit, essuyez-la avec un chiffon doux et sec. • Ne laissez pas le disque près d'une source de chaleur, à la lumière directe du soleil ou dans un endroit humide. • N'essayez jamais d'utiliser un disque de forme irrégulière, craquelé, tordu ou scotché, car ceci pourrait entraîner des dysfonctionnements.

Précautions à prendre dans tous les cas pour l'utilisation d'un jeu vidéo

Évitez de jouer si vous êtes fatigué ou si vous manquez de sommeil. Assurez-vous que vous jouez dans une pièce bien éclairée en modérant la luminosité de votre écran. Lorsque vous utilisez un jeu vidéo susceptible d'être connecté à un écran, jouez à bonne distance de cet écran de télévision et aussi loin que le permet le cordon de raccordement. En cours d'utilisation, faites des pauses de dix à quinze minutes toutes les heures.

Avertissement sur l'épilepsie

Certaines personnes sont susceptibles de faire des crises d'épilepsie comportant, le cas échéant, des pertes de conscience à la vue, notamment, de certains types de stimulations lumineuses fortes; succession rapide d'images ou répétition de figures géométriques simples, d'éclairs ou d'explosions. Ces personnes s'exposent à des crises lorsqu'elles jouent à certains jeux vidéo comportant de telles stimulations, alors même qu'elles n'ont pas d'antécédent médical ou n'ont jamais été sujettes elles-mêmes à des crises d'épilepsie. Si vous-même ou un membre de votre famille avez déjà présenté des symptômes liés à l'épilepsie (crise ou perte de conscience) en présence de stimulations lumineuses, consultez votre médecin avant toute utilisation. Les parents se doivent également d'être particulièrement attentifs à leurs enfants lorsqu'ils jouent avec des jeux vidéo. Si vous-même ou votre enfant présentez un des symptômes suivants: vertige, trouble de la vision, contraction des yeux ou des muscles, trouble de l'orientation, mouvement involontaire ou convulsion, perte momentanée de conscience, il faut cesser immédiatement de jouer et consulter un médecin.

PIRATAGE INFORMATIQUE

Toute reproduction non autorisée, totale ou partielle, de ce produit et toute utilisation non autorisée de marques déposées constitue un délit. Le PIRATAGE nuit aux consommateurs, aux développeurs, aux éditeurs et aux distributeurs légitimes de ce produit. Si vous pensez que ce produit est une copie illicite ou si vous possédez des informations sur des produits piratés, veuillez contacter votre service consommateur dont le numéro figure au verso de ce mode d'emploi.

Le numéro du Service Clientèle (Customer Service Numbers) se trouve au dos de ce manuel.

Qu'est-ce que le système de classification PEGI (Pan European Games Information) ?

Il s'agit d'un système paneuropéen de classification par ordre d'âge des jeux vidéo (sauf dans les cas où la loi impose d'autres systèmes de classification).

Le système PEGI permettra aux parents et aux personnes désirant acheter un jeu pour un enfant de choisir un produit adapté à l'âge de cet enfant. Pour plus d'informations, visitez le site <http://www.pegi.info>

SLES-53874

1 ou 2 Joueurs • Memory Card (Carte Mémoire) (8MB) (pour PlayStation®2): 45KB minimum • Compatible contrôle analogique : joysticks analogiques uniquement

Dragon Blaze © 2006 Digital Bros S.p.A.
Programmes de bibliothèque © 1997-2006 Sony Computer Entertainment Inc. Licence exclusive de Sony Computer Entertainment Europe. UNIQUEMENT DESTINÉ À L'USAGE PERSONNEL. La copie, l'adaptation, la location, le prêt, la revente, l'utilisation en arcade, la réimpression en échange de l'utilisation, la diffusion, l'utilisation publique, l'accès ou l'utilisation sur Internet, le câble ou autre moyen de télécommunication de ce produit est prohibée. La distribution, l'extraction de ce produit ou de tout élément de la marque ou des copyrights faisant partie de ce produit est prohibée. Publié par Digital Bros S.p.A. Développé par Polygo.

Installez votre console de jeu PlayStation®2 en suivant les instructions de son manuel. Connectez les manettes de jeu et les autres périphériques comme indiqué. Assurez-vous que l'interrupteur d'alimentation principal (MAIN POWER), situé à l'arrière de la console, est sur ON. Appuyez sur le bouton ○/RESET. Lorsque l'indicateur s'allume, appuyez sur le bouton ○ pour que le compartiment à disque s'ouvre. Insérez le disque "Dragon Blaze" dans le compartiment à disque, face sérigraphiée vers le haut. Appuyez à nouveau sur le bouton ○ pour fermer le compartiment à disque. Suivez les instructions apparaissant à l'écran et reportez-vous à ce manuel pour plus d'informations concernant ce logiciel. Il est recommandé de ne pas insérer ou retirer d'accessoire lorsque la console est sous tension. Assurez-vous que vous disposez de suffisant d'espace libre sur la memory card (8MB) (pour PlayStation®2) avant de commencer à jouer. Vous pouvez changer la fréquence 50/60Hz d'un menu au début. Si vous voulez commencer immédiatement le jeu pour choisir le "Start Game". Au démarrage, un écran de sélection de langage s'affiche. Veuillez choisir votre langue. Ce jeu charge automatiquement les données sauvegardées au démarrage. Insérez une memory card (8MB) (pour PlayStation®2) dans la fente pour MEMORY CARD N°1 avant d'allumer votre console. Au démarrage, un réglage de l'écran est possible afin que vous choisissiez la position qui convient le mieux à votre téléviseur.

Conseil

Nous vous remercions d'avoir fait l'acquisition de "Dragon Blaze". Pour une expérience ludique optimale et afin d'apprendre correctement les bases de jeu, nous recommandons la lecture de ce manuel avant de commencer à jouer. Nous vous conseillons également de conserver ce manuel en lieu sûr.

TABLE DES MATIÈRES

Menu...14 page

Informations à l'écran...17 page

Commandes...18 page

Power-up...18 page

Comment jouer...19 page

Les personnages...20 page

LES ROYAUMES DES ÉLÉMENTS,
AUTREFOIS PLACÉS SOUS LA BIENVEILLANCE DU
DIEU SOLEIL, SONT DÉSORMAIS MENACÉS.
SATAN, L'INCARNATION DU MAL, S'EST ÉVEILLÉ POUR
DRESSER UNE ARMÉE DE MONSTRES REDOUTABLES
DANS SON ROYAUME SECRET.
QUATRE HÉROS SONT APPELÉS PAR LE DIEU SOLEIL POUR
SE LANCER DANS UNE QUÊTE QUI CONSISTE À TROUVER
LES QUATRE PIERRES MAGIQUES QUI PEUVENT OUVRIR
LA PORTE MENANT AU ROYAUME DE SATAN.
LEUR PÉRIPLE LES FAIT TRAVERSER LES ROYAUMES
DÉVASTÉS PAR LE MAL ; MAIS CE N'EST RIEN EN
COMPARAISON DE CE QUI LES ATTEND
DE L'AUTRECÔTÉ DE LA PORTE...

MENU



1. GAME START (COMMENCER

LA PARTIE)... Commencer la partie

2. PRACTICE

(ENTRAÎNEMENT)... Vous pouvez choisir le
niveau que vous désirez pour vous amuser

3. OPTIONS... Pour changer le niveau
de difficulté et charger/sauvegarder des données

4. EXIT (QUITTER)... Pour retourner à
l'écran titre principal



1. GAME START (COMMENCER LA PARTIE)

Choisissez Game Start depuis le menu pour lancer la démo de Dragon Blaze. Appuyez sur la touche SELECT (de sélection) pour ajouter des crédits. Le crédit indique le nombre de "vies" possibles. Vous pouvez ajouter jusqu'à 9 crédits. Vous pouvez également ajouter des crédits plus tard, en cours de partie.



2. PRACTICE (ENTRAÎNEMENT)

Stage Select (sélection de niveau)

Vous pouvez sélectionner le niveau où vous commencez

Game Level (niveau de jeu)

Vous pouvez fixer le jeu sur un des 4 niveaux de difficulté.

Easy - Normal - Hard - Very Hard
<- facile difficile->

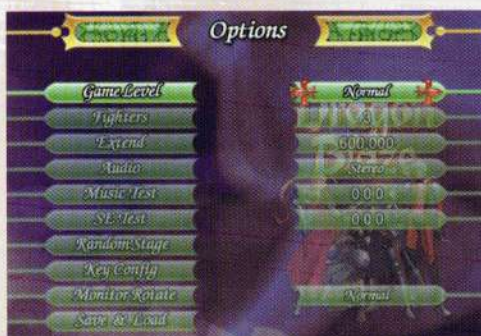
Character (Personnage): Vous pouvez sélectionner le personnage que vous voulez utiliser.

Fighters (Chasseurs): Vous pouvez sélectionner le nombre de chasseurs restants.

Power Up (Bonus de puissance): Vous pouvez définir le nombre de power up (bonus de puissance) avec lesquels vous commencerez.

Bomb (Bombe): Vous pouvez choisir le nombre de bombes avec lesquelles vous commencerez.

Start (Commencer): Après avoir ajusté les paramètres ci-dessus, vous pourrez commencer à jouer.



3. OPTION

Game Level (niveau de jeu)

Vous pouvez fixer le jeu sur un des 4 niveaux de difficulté.

Easy - Normal - Hard - Very Hard
 <- facile difficile->

Fighters (Chasseurs): Vous pouvez sélectionner le nombre de chasseurs restants.

Extend (Etendre): Vous pouvez fixer le nombre de points nécessaires pour obtenir un chasseur supplémentaire.

Audio Vous pouvez choisir son Stéréo ou Mono.

Music Test (Test musique): Vous pouvez écouter la musique de fond.

SE Test (Test effets sonores): Vous pouvez écouter les différents sons du jeu.

Random Stage (niveau aléatoire): Vous pouvez choisir de jouer les niveaux 1 à 3 de façon aléatoire ou dans l'ordre de votre choix. Avec la seconde option, vous pouvez changer l'ordre librement.

Button Config (Configuration des commandes): Choisissez entre un écran vertical et un écran horizontal. ATTENTION : Nous ne sommes pas responsables des dommages pouvant être causés à votre écran.

Monitor Rotate (Rotation de l'écran): Vous pouvez fixer l'écran sur vertical ou horizontal

Save & Load (Sauvegarder et Charger): Vous pouvez sauvegarder votre partie en cours ou charger une partie précédemment sauvegardée pour la reprendre où vous l'avez quittée.

INFORMATIONS A L'ECRAN



COMMANDES

ANALOG CONTROLLER (DUALSHOCK®2)



POWER-UP



Bonus de feu

Il permet d'augmenter la puissance des attaques normales.



Bonus de bombe

Il offre la possibilité de lancer une autre attaque de bombe.



Pièces

Obtenez-en un maximum pour augmenter votre nombre de points.

COMMENT JOUER

Le but du jeu consiste à tuer les ennemis et à terminer vivant chaque niveau, tout en évitant les coups adverses. Quatre types d'attaques peuvent être utilisées pour éliminer des créatures hostiles:



Attaque normale améliorée

Chaque dragon possède une attaque basée sur l'un des éléments. Si vous êtes capable de tuer les redoutables monstres rouges et de récupérer le bonus, vous pouvez améliorer la puissance de l'attaque.



Attaque magique

Quand la jauge de magie est remplie, une attaque spéciale de magie particulière à chaque personnage est automatiquement activée.



Bombe

Il s'agit d'un coup très puissant qui protège également des attaques ennemies. Leur nombre est limité.

Il faut que vous obteniez du bonus pour les réapprovisionner.

Attaques de dragon

Il est possible d'utiliser les dragons pour attaquer. Si vous êtes à bonne portée de l'ennemi, la poussée d'une attaque de dragon peut être dévastatrice. Pour remonter sur le dragon, vous devez voler par-dessus lui ou attendre qu'il passe en dessous de vous. Quand une attaque de magie est activée et que le dragon attaque seul, un type de feu différent est utilisé.

LES PERSONNAGES



QUAID

Dragon qui souffle des flammes d'une puissance inégalée.

Attaque normale : Rafales de feu

Attaque magique : Boules de feu

Bombe : Averse de météorites

Attaque de dragon : Doubles flammes

LE DRAGON
DE DEU



SONIA

Femelle dragon accompagnée de sa progéniture.

Attaque normale : Boules + Gerbe d'eau

Attaque magique : Flèches d'eau

Bombe : Poséidon

Attaque de dragon : Flèches salées

LE DRAGON
D'EAU



20



ROB

Dragon bicéphale.

Attaque normale : Foudre + Mines

Attaque magique : Tourbillon de mines

Bombe : Etincelle géante

Attaque de dragon : Faisceau latéral

LE DRAGON
DU TONNERRE



IAN

Dragon squelette mort-vivant.

Attaque normale : Nécroplasma + dagues

Attaque magique : Rayon de la Mort

Bombe : Anges de la Mort

Attaque de dragon : Typhon de la Mort

LE DRAGON
SQUELETTE



21