

CASIO®

GPM-128 MSX



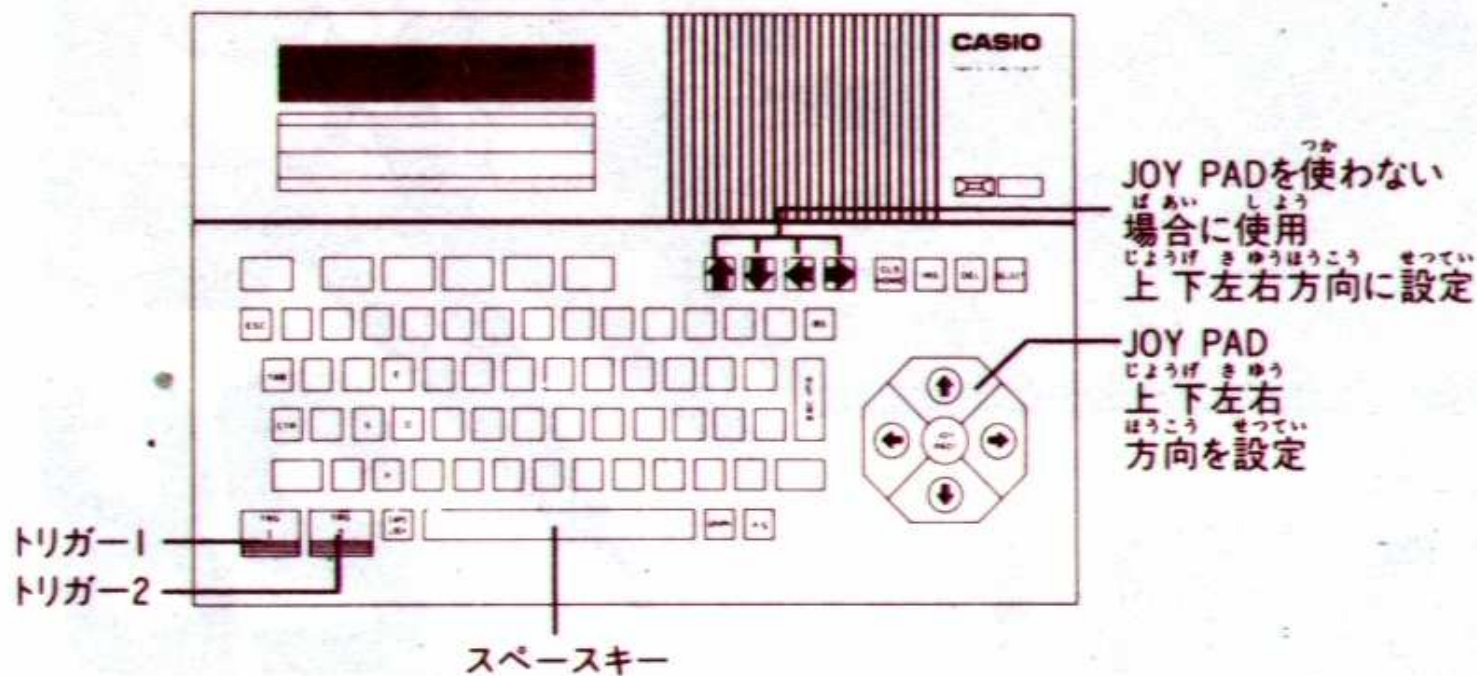
伊賀忍法帖

満月城の戦い

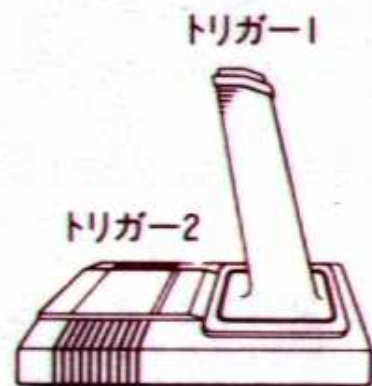
28

〈プレイの前に〉

- このカートリッジは、MSXマークのついたパーソナルコンピュータでご利用ください。
 - カートリッジの脱着は、必ず本体の電源を切ってください。故障の原因になります。
 - このゲームは、キーボードおよびジョイスティック(トリガーキーが2系統のもの)で操作することができます。
- ★カシオのMSX本体には、ジョイパッド(4方向or8方向)とトリガー1、2を搭載していますから、ジョイスティックを使用する場合と同様にプレイすることができます。

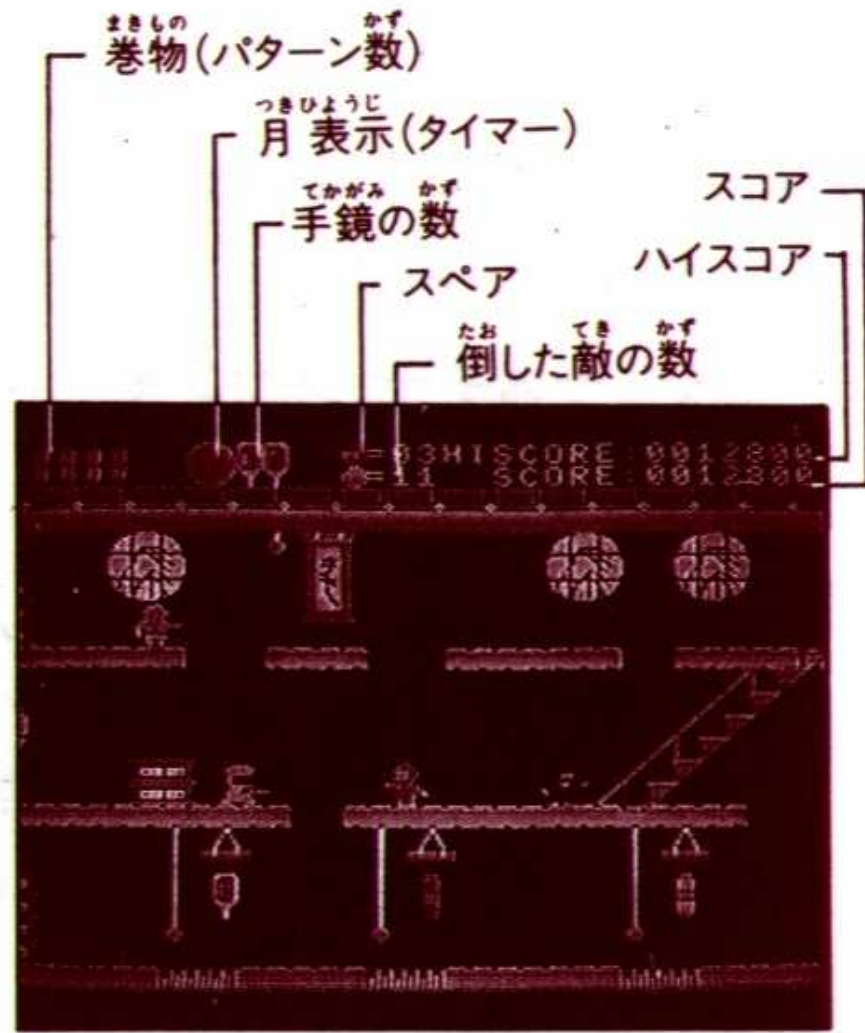


ジョイスティックで操作する場合は、ジョイスティック端子のONE PLAYER側に差し込んでください。



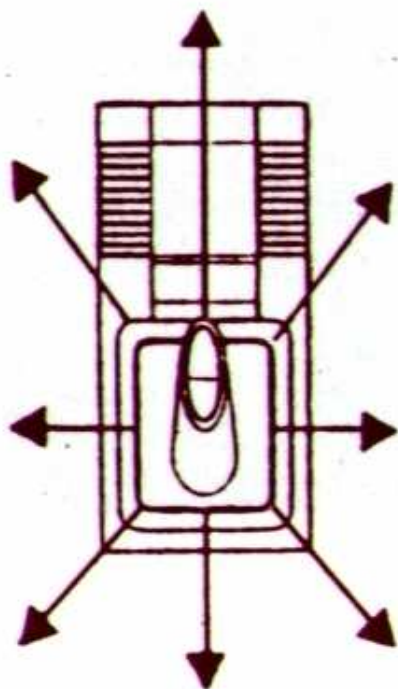
ものがたり
 〈物語〉

こうが しろ い が にんぼうちよう もど
 甲賀の城から伊賀忍法帖をとり戻した、わ
 れらが伊賀丸に新たな使命が……。甲賀
 にんじや ほんきよち まんげつじよう かく ひみつ
 忍者の本拠地・満月城に隠された秘密の
 てかがみ さが だ こうが にんじや なぞ
 手鏡を探し出し、甲賀忍者をあやつる謎の
 じようしゆ しようたい めい い が まる ゆう
 城主の正体をあばけとの命。伊賀丸は勇
 かん ひとり まんげつじよう
 敢にもたった一人でおそろしい満月城へ。
 ま う こうが にんじや まんげつ よる
 待ち受ける甲賀忍者は満月の夜になると、パ
 ワーアップする、不気味な妖術を使うという
 ゆうじや い が まる つき うご ちゆうい
 …。勇者伊賀丸は月の動きに注意しながら
 にんぼう く し おそ てき たお
 忍法を駆使して、襲いかかる敵を倒し、まだ
 み きようてき じようしゆ いど
 見ぬ強敵・城主に挑むのだった！



そう さ ほう ほう
〈操作方法〉

- ゲームスタート: トリガー1、またはスペースキー
- 伊賀丸^{いがまる}: ジョイスティックとトリガー1、2(ジョイパッドとトリガー1、2 / カーソルキーとスペースキー、グラフキー)で操作^{さうさ}します。

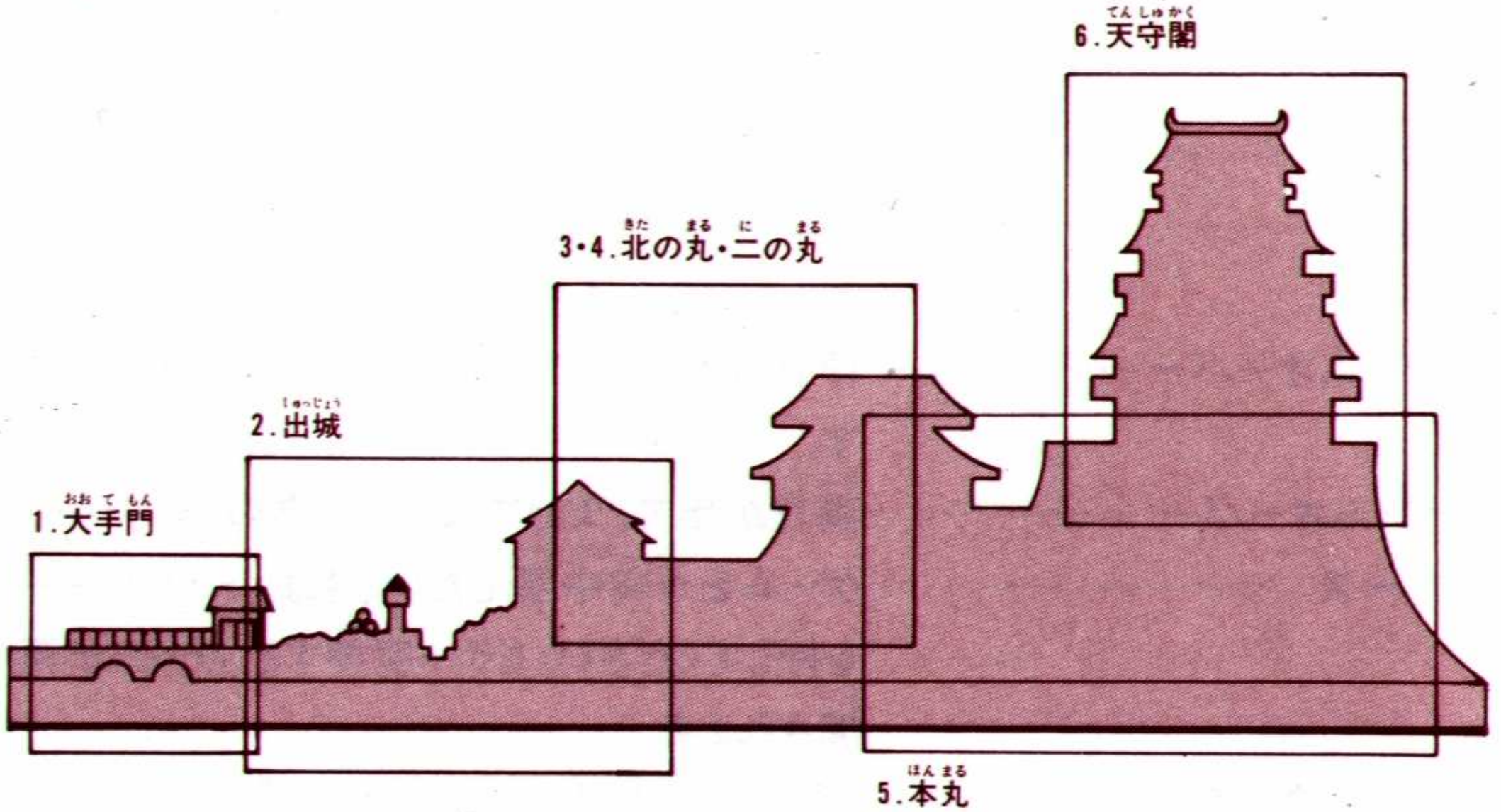


ジョイスティックの左右で移動、斜めで階段の昇り
降り。下に倒すとふせをします。トリガー1で手裏剣^{しゅりけん}。
トリガー2でジャンプします。

あそ かた 〈遊び方〉

- ゲームスタート トリガー1でスタート。伊賀丸のスペアは5人です。
- 攻撃 手裏剣、またはジャンプ&キックで。
- ミス 敵の体当たりや攻撃をうけたり、落とし穴に落ちるとスペアを一人失います。
- ゲームオーバー 伊賀丸のスペアがなくなるとゲームオーバーです。
- タイムオーバー 満月が出て、欠けてなくなるとタイムオーバー。
- ポーズ ゲームを一時中断したいときは、STOPキーを押してください。もう一度押すと、ゲームが再開されます。
- ゲームクリア 城主を一人倒すと、また大手門からスタート。三人目の城主、天狗妖忍を倒すとゲームクリアです。

まんげつじょう
〈満月城のマップ〉



じっせん 〈実戦〉

1. 大手門の戦い(城外)

おおてもん たたか じょうがい
城の中に忍びこむ伊賀丸をお庭番・下忍が襲ってきます。敵を10人倒して門の
まえ い もん ひら
前に行くと門が開いてクリア。

2. 出城の戦い(庭・出城)

でじょう たたか にわ でじょう
二の丸の入口にあたる部分で、敵忍者と戦います。やぐらの上から攻撃する見
は ぼんにんじや しろ いりぐち とびら
張り番忍者やワナもいっぱい。城の入口の扉をくぐってクリア。

3・4. 北の丸・二の丸の戦い

ふすまをソロリとあけて城内に侵入。広い廊下には掛軸がいっぱいです。敵の
こうげき た かけじく うら かく てかがみ さが
攻撃に耐えながら、掛軸の裏に隠された手鏡を探します。タイミングよくジャンプ
かけじく よこ ひ かけじく うら てかがみ こぼん にんぼう
して掛軸の横のヒモを引いていきます。掛軸の裏には、手鏡のほか、小判、忍法
つか まきもの お あな き てかがみ うば でぐち
が使える巻物があります。落とし穴に気をつけながら手鏡を奪うと、出口のフスマ
しゆつげん きた まる じょうにん に まる ゆみや いがた
が出現。これをくぐってクリアです。北の丸から上忍、二の丸からは弓矢射方
とうじょう
も登場。

5. 本丸の戦い

もつと ひろ こうげき はげ ぼしよ かけじく かず ふ てかがみ さが くらう
最も広く、攻撃の激しい場所。掛軸の数も増え、手鏡を探すのに苦労します。また、
かけじく おお おと あな かず ふ ようちゆうい
掛軸が多いと落とし穴の数も増えていますので要注意。

6. 天守閣の戦い

さいご なんかんでんしゆかく じようしゆ たいけつ てき
最後の難関天守閣。ここをクリアすれば、にくき城主と対決できます。しつこい敵
にんじや たお じようしゆ いそ さいご てかがみ て い
忍者を倒しながら、城主のもとへ急いでください。そして、最後の手鏡を手に入
れたら…。

<手鏡の謎>

てかがみ なぞ じようない かけじく うら かく てかがみ でくち しゆつ
城内の掛軸の裏に隠された手鏡。これをとると出口のフスマが
げん まいしゆう じようしゆ すがた あら たいけつ
現。また4枚集めると城主が姿を現わし対決できる。

<月の謎>

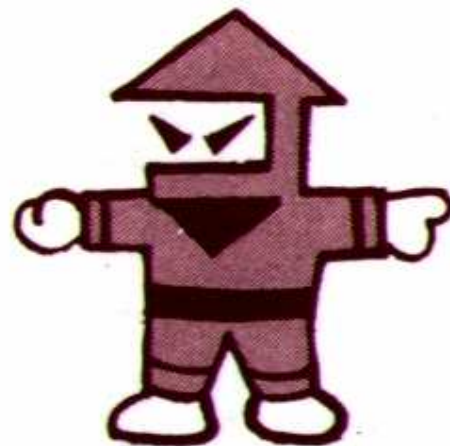
つき なぞ つき み か まんげつ か
月の満ち・欠けがタイマーになっていて、満月が欠けてなくなるとタ
イムオーバー。また、満月のときに、敵の攻撃がいちばん激しい。

おも とうじょう
〈主な登場キャラクター〉



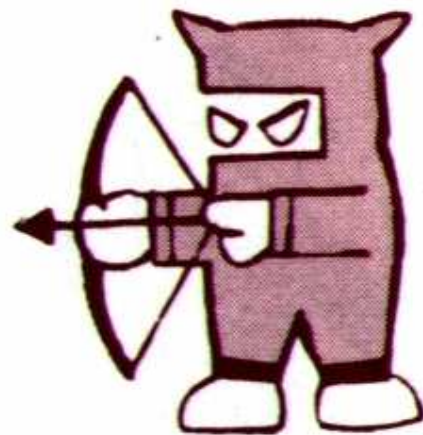
い が まる
●伊賀丸

い が えいゆう にんぼう しゅりけん たつじん
伊賀きっての英雄。忍法と手裏剣の達人で、
み すばや
身のこなしも素速い。



にわばん みどり
●お庭番(緑)

しろ そと み は にんじや
城の外を見張る忍者。
うご たんちよう しゅ
動きは単調だが、手
りけん たいあた こうげき
裏剣や体当りで攻撃
してくる。



ゆみや いがた あか
●弓矢射方(赤)

じょうない けいび い が
城内を警備し、伊賀
まる や い
丸めがけて矢を射る。
タイミングをはずす者も
いる。



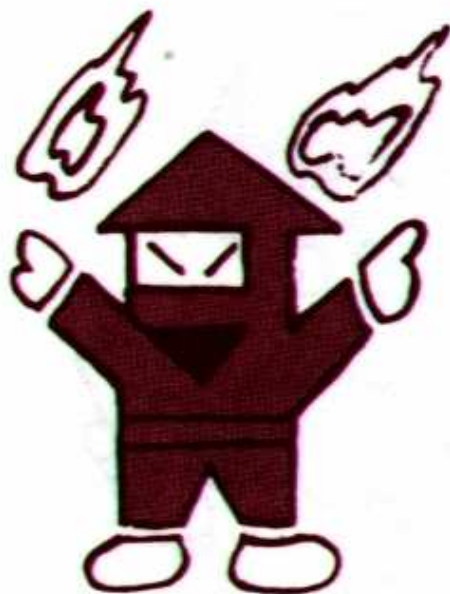
●^{げにん}下忍(紫)^{むらさき}

^{じょうない}城内に^{にんじや}いる忍者で、
^{たいあた}体当りと^{しゆりけん}手裏剣を武
^き器とする。動作は^{どうさ}やや
^{にぶ}鈍い。



●^{ちゆうにん}中忍(水色)^{みずいろ}

^{げにん}下忍より動きがスピー
^{うご}ディで、^{しゆりけん}手裏剣を投げ
てくる。



●^{じょうにん}上忍(灰色)^{はいいろ}

いきなり^{てんめつ}点滅しながら
^{しゆつげん}出現。^{しゆりけん}手裏剣もかわ
^{きやうてき}す強敵。

^{じょうしゆ}城主
～城主～



その1.^{じょうにん}ドクロ妖忍

ドクロの^{めん}面をつけた^{だいいち}第一
^{じょうしゆ}の城主。^{ほわしゆりけん}骨手裏剣を
^な投げってくる。



ぎゆうとうようにな
その2.牛頭妖忍

うしめん だいに
牛の面をつけた、第二
じょうしゆ やい
の城主。ツノ矢を射っ
てくる。



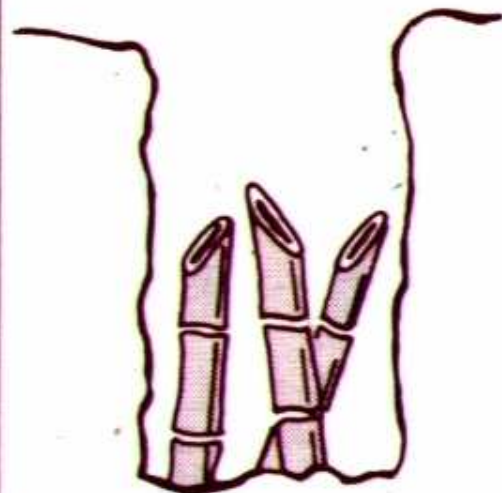
てんくようにな
その3.天狗妖忍

てんくめん さい
天狗の面をつけた最
ご じょうしゆ しゆり
後の城主。うちわ手裏
けん
剣がてごわい。



じょうしゆ しょうたい
●城主の正体

じょうしゆ たお しゆつげん
城主を倒すと出現す
るらしいが、いまだかつ
て見た者はいない。さ
あ、しょうたい
正体はいかに？



やり おと あな
●槍の落とし穴

するど やり きき う
鋭い槍の先が埋めて
あるじごく おと あな
地獄の落とし穴。

ひっさつ い が にんぼう 〈必殺！伊賀忍法〉

い が まる かけじく かく まきもの て い にんぼう こうげき
伊賀丸は、掛軸に隠された巻物を手に入ると、いろいろな忍法で攻撃できます。

しろまきもの じゆつ あいだ からだ しろ てき
白巻物…バリアの術 ……しばらくの間、身体が白くなって、敵とぶつかって
だいじょうぶ
も大丈夫。

あかまきもの いつきよぜんめつ じゆつ が めんない てき ぜんめつ
赤巻物…一挙全滅の術 ……画面内にいる敵を全滅させられる。

き まきもの はやあるき じゆつ きいろ
黄巻物…速歩の術 ……しばらく黄色くなって、スピードUP。

あおまきもの じゆつ い が まる りついか
青巻物…IUPの術 ……伊賀丸のスペアが一人追加。

みどりまきもの きょうりよく じゆつ からだ みどり あいだ おと あな だいじょうぶ
緑巻物…強カワラジの術 ……身体が緑の間は落とし穴も大丈夫。

むらさきまきもの むそう じゆつ からだ むらさき あいだ むてき おと あな ちゆうい
紫巻物…無双の術 ……身体が紫の間は無敵。落とし穴には注意。

まるひ
〈**秘**テクニック〉

その1. ^{かけじく}掛軸はパズルだ?.....^{かけじく}掛軸の下には^{した}針^{はり}地獄^{じごく}の^{おと}落とし^{あな}穴がある。だから
^あ開^{かた}け方^{かんが}を考えないと、^{めさき}目^{まきもの}先の^み巻物^{ぼあい}や^{みぎ}アイテム^あに見とれて^{ひだり}ミス^あする場合も…。^あ右^あから開^あけるか、^{ひだり}左^あから開^あけるか…?

その2. ^{つよ}強^み〜い味^{かた}方だ、^おキーワード!
すべてをクリアすると^でキーワード^{でんげん}が^{とき}出^{どう}ます。
これをメモしておいて、^じ電源^{にゆうりよく}を入れる時、同
時に^おキーボード^おに入^お力しながら^おゲームス
タートまで^お押^おしておく^おと^おコンティニュー^お・^おモー
ドになるよ!

その3. 伊賀丸はトイレで…? ……STOPキーでポーズにすると伊賀丸はトイレに入ってドアを閉めてしまいます。中で何をしているのかな? キーボードにアルファベット2文字を入力すると…?

その4. 合体テク! ……前作“伊賀忍法帖”をお持ちの方、ウルトラ忍法が楽しめますよ!(2スロット以上備えたMSXパソコンのスロット2に前作“伊賀忍法帖”、このゲームをスロット1にセットしてください。*前作が始まる場合にはスロットを逆にしてセットしてください。)

カシオのMSXをお持ちの方は、専用の拡張ボックスをご使用ください。

〈スコア〉

- お庭番・下忍 100点
にわばん げにん
- 中忍・上忍 300点
ちゆうにん じょうにん
- 見張り・小判 500点
みはり こばん
- 弓矢射方 600点
ゆみや いがた

使用上の注意

- 精密機械ですので、極端な条件下の使用や保管、強いショック等は避けてください。また絶対に分解はしないでください。
- 端子部に触れたり、水にぬらさないようご注意ください。
- この商品はカシオ計算機株式会社が開発したオリジナル作品です。許可なく、映像や、音響、プログラム、印刷物などの、全部又は一部を複製することを禁じます。