



Dreamcast

暴力などの
表現が含ま
れています

CARRIER

キャリアー

JALECO





ドリームキャスト専用ソフトのご使用前に

保護者の方へ

小さなお子さまがご使用になる場合は、必ず保護者の方が一緒に読んで説明してあげてください。

注意

●このソフトを使用するときは、部屋を明るくし、目に負担が掛からないようテレビ画面から十分に離れてください。また、健康のため、1時間ごとに10～20分の休憩をとり、疲れているときや睡眠不足での使用はおやめください。長時間の使用またはテレビ画面に近づいて使用すると、視力低下の原因となります。

- ごくまれに、強い光の刺激や点滅、テレビ画面などを見ていて、一時的に筋肉のけいれん・意識の喪失等の症状を起こす人がいます。こうした経験のある方は、このソフトを使用する前に必ず医師と相談してください。また、使用中にこのような症状が起きたときは、すぐに使用をやめ、医師の診察を受けてください。
- ディスクは回転が完全に止まってから取り出してください。回転中のディスクに触ると、ケガやディスクの損傷の原因となります。
- このディスクは、ドリームキャスト専用です。オーディオ用のCDプレイヤーで使用すると、大音量によって耳に障害を被る恐れがありますので、絶対に使用しないでください。

使用上のご注意

●ディスクの両面ともキズ、汚れや指紋等をつけないよう、扱いは注意してください。また、ディスクを曲げたりセンター孔を大きくしないでください。

- ひび割れ、変形、破損したものを接着剤等で補修したディスクは誤作動や故障の原因になりますので、絶対に使用しないでください。
- ディスクの両面とも文字を書いたり、シール等を貼らないでください。
- 使用後は元のケースに入れ、高温・高湿になる場所を避けて保管してください。
- 汚れを拭くときは、レンズクリーニング等を使うやわらかい布で、中心部から外周部に向かって放射状に軽く拭き取ってください。なお、シンナーやベンジン等は使わないでください。
- このディスクを一般的なCDプレイヤー等で使用すると、機器の故障やスピーカー等を破損する原因になりますので、絶対に使用しないでください。
- ドリームキャスト本体およびご使用になる周辺機器の取扱説明書等も必ずあわせてご覧ください。
- ソフトによってはファイルの保存等にメモリーカード(ビジュアルメモリー[別売])が必要になる場合があります。詳しくは各ソフトの取扱説明書をご覧ください。

※このソフトは「タイトル名」「どのくらいそのゲームで遊んだか」「どんなふうにしたそのゲームを遊んだか」等のプレイ履歴(プレイ情報)を「本体メモリー」に記録します。この情報は、さまざまなゲームでお客様のそれまでの遊び方・進み方によってゲームの展開を変化させるために使われる予定のものです。

この度はドリームキャスト専用ソフト「CARRIER」を
お買い上げいただき、誠にありがとうございました。
ゲームを始める前にこの取扱説明書を必ずお読みください。

CONTENTS

STORY	ストーリー	P1~2
CHARACTER	登場人物紹介	P3~8
PURPOSE OF THE GAME	ゲームの目的	P9
HOW TO START	ゲームの始め方	P10
CONTROLLER	基本操作	P11
ACTION	基本アクション	P12
SAVE	セーブ	P13
OPTION	オプション	P14
STATUS	ステータス	P15~16
SCOPE SYSTEM	スコープシステム	P17~18
ITEM	アイテム	P19~20

STORY

21世紀初期、世界のパワーバランスが北半球の各国に傾いている。エネルギー危機と飢餓に喘ぐ南側各国では、

対北反感が高まり、各地では反北テロ事件が多発。この事態を憂慮した北側首脳陣は、南側武装勢力を牽制するため

国際平和維持軍【N.O.A.】を結成した。

西暦23年、太平洋の孤島にある【N.O.A.】の演習場で古代生物らしきモノが発見される。

その数は数百にも及び、植物の種子のような形状で仮死状態になっていた。

その生物には、地球上に現存する生物には見られない生態をもっており、

関係学会では、その種子は数年前に仮説が唱えられた【アーク】ではないかと予測、

演習場内の施設において科学者達による分析を開始した。

しかし、調査中にアクシデントが起きてしまう・・・。

研究員同士による、大量殺人事件。

この事件を重く見た軍上層部は秘密裏に処理、原因不明のまま、最新設備の整った施設でのさらなる研究と保管を行うため、

島に駐留する軍隊に、残された種子と科学者達の遺体の運搬を依頼する。



軍は、南側武装テログループ「サザンクロス」の本拠地空爆の任務を終えた
新造空母「ヘイムダル」での輸送を決定、
種子（【アーク】）と遺体は嚴重に封印され、ヘイムダル船底の倉庫に密閉された。

そして数日後・・・

ヘイムダルから、機関部付近の爆破事故が発生、
放射能漏れの危険性があるとの連絡を最後に、
ヘイムダルは消息を絶つ。

この事態に対し、【N.O.A.】は急きょ事故原因の調査を目的とする特別調査隊を結成、
軍用ジェットヘリ2機でヘイムダルへ向かった。

メンバーには、先発隊として対テロなど特殊任務のエキスパート、
アーロン＝パーク大佐、ニコラス＝ラング大尉。

国際研究機関からウィリアム＝ノーブル博士らが搭乗。

後発隊には自ら調査隊に志願したジャック＝イーグルフェザー、
情報局から派遣されたジェシファー＝マンニングの姿があった。

ヘイムダルにはジャックの弟が乗り込んでいる。

その安否を確かめることもジャックが調査隊に志願した理由の1つではあった。

ヘリは急ぐ。ヘイムダルへ。

そこに如何なる地獄と悲劇が待っているかを知らずに・・・。

CHARACTER

Jack Eaglefather

(ジャック=イーグルフェザー)

所属：第三特殊部隊
階級：軍曹
年齢：26歳
国籍：アメリカ
出身地：モンタナ州
最終学歴：アメリカ海軍大学アナポリス校



多国籍軍【N.O.A.】特殊部隊より新鋭空母ヘイムダル特別調査隊に志願。

【N.O.A.】に入隊する前は、アメリカ海兵隊に所属し、パーク大佐の部下であった。父親が幼い頃に戦死したため、パーク大佐を父のように慕っている。熱血漢で正義感ある典型的な軍人。年齢の割には実戦経験も多く、周囲にも一目置かれている。


また、ジェットヘリのパイロット、レオナルドとは人質救出作戦などで何度も行動を共にしている。ヘイムダルには弟が乗り込んでおり、安否を気遣っている。



Jessifer Manning

(ジェシファー=マニング)

所 属	情報局第一課
階 級	少尉
年 齢	24 歳
国 籍	アメリカ
出 身 地	カリフォルニア州
最終学歴	ハービーマッド大学
資 格	科学博士号
備 考	日系三世



多国籍軍【N.O.A.】情報局より調査隊に編入された隊員。
女性ながら特殊部隊として必要な訓練を受けており、戦闘技術も他のメンバーに引けを取らない。
任務を忠実にそして冷静にこなす。典型的なキャリアウーマンというのが第一印象だが、情熱的な一面もある。



Aaron Burke

(アーロン=バーク)

所 属：第三特殊部隊
階 級：大佐
年 齢：40歳
国 籍：アメリカ
出身地：プエルトリコ
最終学歴：シカゴ大学
資 格：政治学博士号

特別調査隊の指揮官。その冷静な判断力と豊富な経験から、数々の特殊任務を完遂してきた、歴戦の強者。人情派で人望が厚く、部下からだけでなく軍上層部からも絶大な信頼がある。多国籍軍【N.O.A.】へ入る前はアメリカ海兵隊に所属しており、ジャックを一人前に育て上げた上官である。



Nicholas Lang

(ニコラス=ラング)

所属：情報局第四課
階級：大尉
年齢：32歳
国籍：不明
出身地：不明
最終学歴：不明

対テロ、諜報活動のエキスパートとして部隊に参加。特殊任務に従事する為か、過去の経歴は不明。俊敏で武器の扱いがうまく、特にナイフを持たせたら右にでるものはいない。思い込みが激しいが、基本的には正義感のある人物。

William Noble

(ウィリアム=ノーブル)

所属：国際研究機関
職位：特別研究員
年齢：65歳
国籍：イギリス
出身地：マンチェスター
最終学歴：オックスフォード大学
資格：生物学博士号、
有機コンピューター工学博士号

特別調査隊のオブザーバー。本人の希望でヘイムダルに乗り込む事になる。有機工学の権威で、その理論は医療技術に革命的な発展をもたらした。ここ数年、表舞台からは姿を消し、国際研究機関に於いて理論の更なる研究に勤しんでいたらしい。科学を人類の為に考えている人格者である。



Robert Eaglefeather

(ロバート=イーグルフェザー)

階級：少尉

年齢：23歳

国籍：アメリカ

ジャックの弟で空母ヘイムダルの戦闘機パイロット。士官学校卒業後、[N.O.A.]に入隊。兄のジャック同様、正義感が強く情熱的なところがあるが、入隊1年目でまだまだ少年ぼさがぬけない。ジャックの事を兄としても兵士としても尊敬している。

James Macgregor

(ジェームズ=マックレガー)

階級：准将

年齢：55歳

国籍：イギリス

空母ヘイムダル艦長。善良な性格で人望も厚く、平和維持を建前としている多国籍軍[N.O.A.]のイメージアップを図るために起用されたと噂されている。



Sandra Kates

(サンドラ=ケイツ)

階級：少尉
年齢：26歳
国籍：アメリカ

ジェシファーと同じ【N.O.A.】情報部所属。ジェシファーとは何度かチームを組んだ経験があり、お互いにその実力を認めている。特に機械や銃器の扱いが得意。常にまわりの事を気にする気さくで頼りになるお姉さんタイプ。

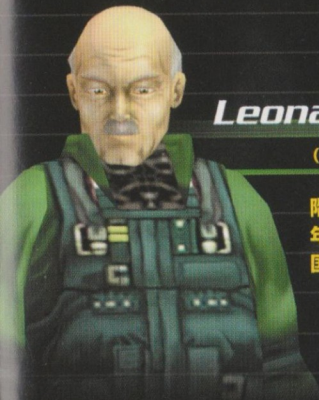


Leonard Thompson

(レオナルド=トンプソン)

階級：大尉
年齢：55歳
国籍：アメリカ

ジャックと何度か作戦を共にした老パイロット。温厚で面倒見がよく、若い兵士に慕われている。パークすら子供扱いする名物的な老兵で、今回の任務を最後に退役する予定になっている。



Terry Adams

(テリー=アダムス)

階級：中尉
年齢：38歳
国籍：カナダ

ヘイムダルに軍医として乗り込んでいる。ヘイムダルに乗り込む前は、民間の医師をしていたが、混乱している世界情勢を少しでも良い状態にする手助けができればと思い入隊した。



PURPOSE OF THE GAME

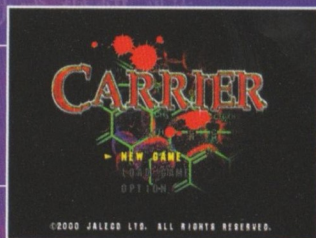
○ゲームの進め方

主人公ジャック=イーグルフェザーを操作して、
空母内の調査を行います。

物語を進めるに従い、この事件の謎、そして
取るべき行動が明らかになっていくでしょう。

HOW TO START

タイトル画面でスタートボタンを押すと、スタート画面が表示されます。方向ボタン▲▼でメニューを選択して、Aボタンで決定してください。



NEW GAME

ゲームを最初から始めます。最初はジャックのみでプレイできます。ゲームをクリアしたデータがある場合は、ジェシファーでのプレイができるようになります。

LOAD GAME

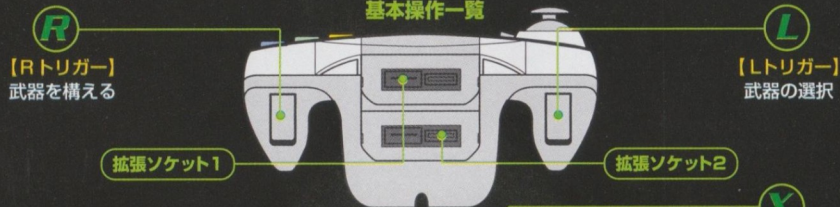
セーブした場所からゲームを再開できます。使用するメモリーカードとロードするファイルを選択してください。決定後、ゲームが再開します。

OPTION

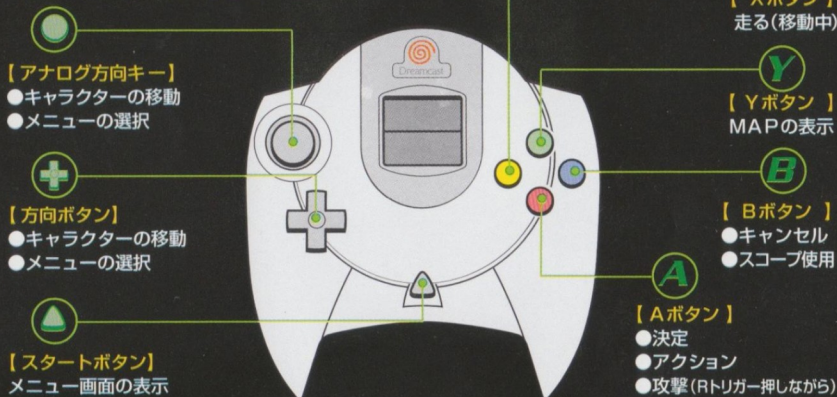
各種設定の変更を行います。(P14【オプション】参照)

CONTROLLER

基本操作一覧



<ドリームキャスト・コントローラ>



※本体の電源を入れる時に、アナログ方向キーやL/Rトリガーを動かさないでください。動かすとポジションの調整が正しく行われず、誤作動の原因となります。

※本ソフトは1人用です。本体の電源を入れる前に、コントローラなどの対応周辺機器をドリームキャスト本体のコントロールポートに接続してください。またゲーム中に、A+B+X+Yボタンを同時に押した状態でスタートボタンを押すと、リセットされ、タイトル画面に戻ります。

※ドリームキャスト・コントローラに「ぶるぶるばっく」をセットして、ゲームをプレイするときは、ぶるぶるばっくを必ずコントローラの拡張ソケット2に接続してください。

ACTION

攻撃 1 (銃火器など)

プレイヤーはRトリガーを押し続ける事で、「攻撃体勢」をとります。この時にAボタンを押す事で攻撃する事ができます。また、「攻撃体勢」をとっている状態で方向ボタン(アナログ方向キー)を上(下)を押すと「上(下)段攻撃体勢」をとります。

※Rトリガーで攻撃構えている時にLトリガーを押すと、別の敵に狙いを移す事ができます。



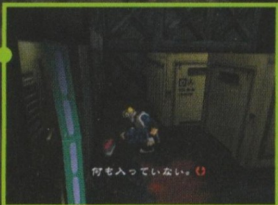
攻撃 2 (爆弾)

ゲーム中に爆弾を入手する場合があります。Rトリガーを押し続ける事で「攻撃体勢(しゃがみ)」をとる、この時にAボタンを押す事で爆弾を設置します。設置後はすばやくその場から待避してください。爆風に巻き込まれるとダメージを受けます。(爆弾は一度に1つしか設置する事ができません。また設置後、爆発するまではメニュー画面の表示と武器選択はできなくなります。)



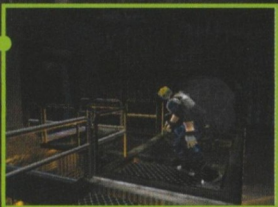
アクション(調べる・移動)

ゲーム中にAボタンを押す事で、プレイヤーの前にある物を調べます。また、移動手段として、ドアを開けたりはしごを上ったり(下ったり)します。これらの行動を行いたい場合は、これらに向かってAボタンを押す事で移動ができます。



クイックターン

Aボタンを押し続けながら、アナログ方向キーまたは方向ボタンの下を押す事で、プレイヤーの向きを180度変更します。



SAVE

ゲームをセーブする為には、艦内のどこかにある
『データレコーダー』を使わなくてはなりません。

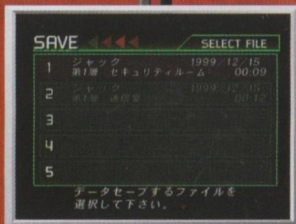
SAVE 1

『データレコーダー』の前に立
ち、Aボタンを押します。



SAVE 2

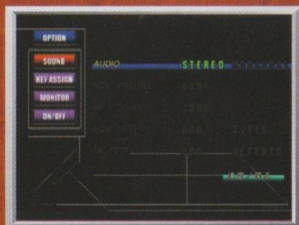
「操作状況を記録しますか？」
と表示されますので、セーブ
したい場合は「はい」を選択して
画面の案内に従ってください。



注意事項

- ※古いデータに新しいデータを上書きすると以前のデータは消えてしまいますのでご注意ください。
- ※データの記録中やロード中にパワーボタンなどを押したり、メモリーカードを抜き差しすると、記録したデータが破損する恐れがあります。ご注意ください。

OPTION



各種設定の変更を行います。

SOUND

AUDIO…………… サウンドの出力をSTEREO/MONAURALのいずれかに変更できます。

BGM VOLUME…BGMのボリューム変更ができます。

SE VOLUME……SEのボリューム変更ができます。

BGM TEST……………ゲーム中のBGMを聞く事ができます。

SE TEST……………ゲーム中のSEを聞く事ができます。

KEY ASSIGN

操作ボタンの
割り当てを
変更できます。

MONITOR

ご使用のテレビ本体の明るさ設定で調整
できます。画面上の白いラインより下のカラー
バーが見えないようにご使用のテレビ本体
の明るさ設定で調整してください。

※簡易調整機能があり、4段階の調整が可能です。

ON/OFF

バイブレーション…『ぶるぶるばっく』の振動をON/OFFのいずれかに変更できます。

字幕表示……………字幕表示をON/OFFのいずれかに変更できます。

音声……………音声、日本語/OFFのいずれかに変更できます。

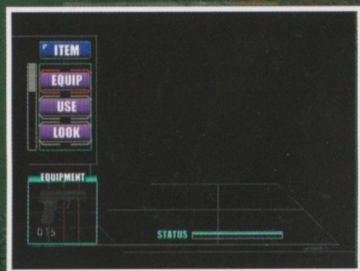
ボスライフ表示 …ボスのライフ表示をON/OFFのいずれかに変更できます。

STATUS

通常画面でスタートボタンを押すとアイテム(ステータス画面)が表示されます。
ここではアイテムの取り扱いや武器の装備などを行います。
※もう一度スタートボタンを押すと通常画面に戻ります。

GAME COMMAND

ゲームコマンド



DATA

所持している[BINDER]、[MEMO]、[DISK]のいずれかを選ぶと一覧が表示されます。その中から調べたい資料を選択すると、詳細が表示されます。資料の中には、ゲームのヒントになる情報が隠されているかもしれません。

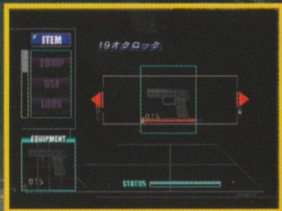


ITEM

所持しているアイテムの使用/確認ができます。方向ボタン上下でコマンドを選択してAボタンを押してください。

EQUIP

所持している武器の装備/確認ができます。方向ボタン左右で武器を選択してAボタンを押してください。



USE

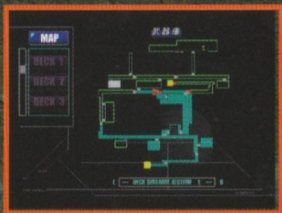
所持しているアイテム(回復剤・マガジン等)を使用する事ができます。方向ボタン左右でアイテムを選択してAボタンを押してください。

LOOK

ゲームを進める上での重要アイテムの確認ができます。方向ボタン左右でアイテムを選択してAボタンを押してください。

MAP

探索済みの部屋は自動的にマッピングされます。マップの矢印は現在のプレイヤーの向きを表しています。マップ上で色が変わっている扉はカギがかかっています。



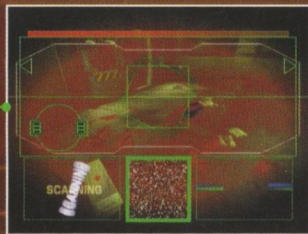
SCOPE SYSTEM

スコープの使用

アイテム「BEM-T3」を入手すると
使えるようになります。

スコープを使用する。(Bボタン)

スコープを所持している場合、Bボタンを押す事により
スコープを使用する事ができます。Bボタンを押している
間はスコープ視点の画面になります。



寄生されたクルーを見極めろ！

空母内に存在するクルーの真の姿などを見極める事ができます。

SAFE

SAFE



相手は安全な人間です。
話し掛け、救助してください。

DANGER

DANGER



相手はすでに人間では
なくなっています。

CLAIRVOYANCE

透視機能

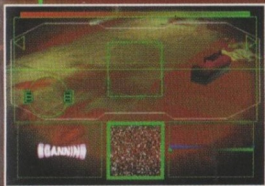
ロッカーや箱の中、植物などを透視する事ができます。



ZOOM

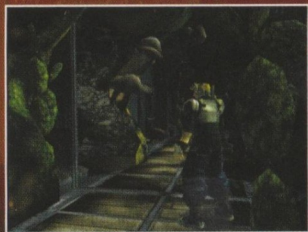
ズーム機能

画面をLボタンで縮小、Rボタンで拡大する事ができます。



← ↑
その他の機能

※スコープには様々な使い方が 있습니다。的確に状況を判断して使用し、有利に行動を進めましょう。



こんな場所を見てみたら…

ITEM

〈19オクロック〉



E·H社製ハンドガン
口径9 mm
装弾数15発

〈ウェルダー〉



A·N社製軍用
スタンガン

WEAPON

武器アイテム

〈ウエストコブラ〉



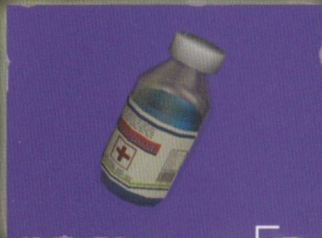
R·H社製マシンガン
装弾数30発

〈T-7爆弾〉



粘性火薬樹脂“TFT”を素材とした爆弾。一度に最大所持数(20個)まで手に入れる事ができます。

〈体力回復剤〉



体力が回復します。

〈マガジン〉



弾薬の補充をする事が
できます。ハンドガン
やマシンガンのマガジ
ンなどがあります。

ITEM

その他のアイテム

〈BEM-T3〉



歩兵用特殊視覚装置
敵味方の区別や透視、暗視機能が
あります。

〈IDカード〉



空母内のロックがかかっている
扉を開けるのに必要なカード。
種類はいくつかあります。



CARRIER PRESENT CAMPAIGN

購入者キャンペーン実施!

賞品その1



気分はスコープシステム スコープタイプディスプレイ (3名)

のぞき込むと大画面テレビの迫力!メガネのように装着して大画面を楽しむディスプレイ。これで「キャリアー」をプレイすれば、戦闘の臨場感が倍増!怪物の恐怖感も増大!

賞品その2



世界に1つ、あなただけの オリジナルアクセサリーヘッド (100名)

オリジナルデザインのメタルプレートにシリアルナンバーと当選者名など希望するアルファベット3文字を刻印。同じ物が2つと無い当選者専用のアクセサリーヘッドをプレゼント!

応募方法

商品と同梱されているアンケートハガキの、ご希望の商品に○をつけてください。アクセサリーヘッドをご希望の場合は、刻印したい3文字を記入の上、応募してください。

※賞品は写真と異なる場合があります。

株式会社ジャレコ

●お問い合わせは本社 / 〒158-8520 東京都世田谷区用賀2-19-7 TEL: 03-3708-4820

ジャレコホームページ <http://www.jaleco.co.jp>

©2000 JALECO LTD.

T-5701M

SEGA、Dreamcastは(株)セガ・エンタープライゼスの商標です。
この商品は(株)セガ・エンタープライゼスが自社商標SEGAおよびDreamcastの使用を許諾したDreamcast専用のソフトウェアです。