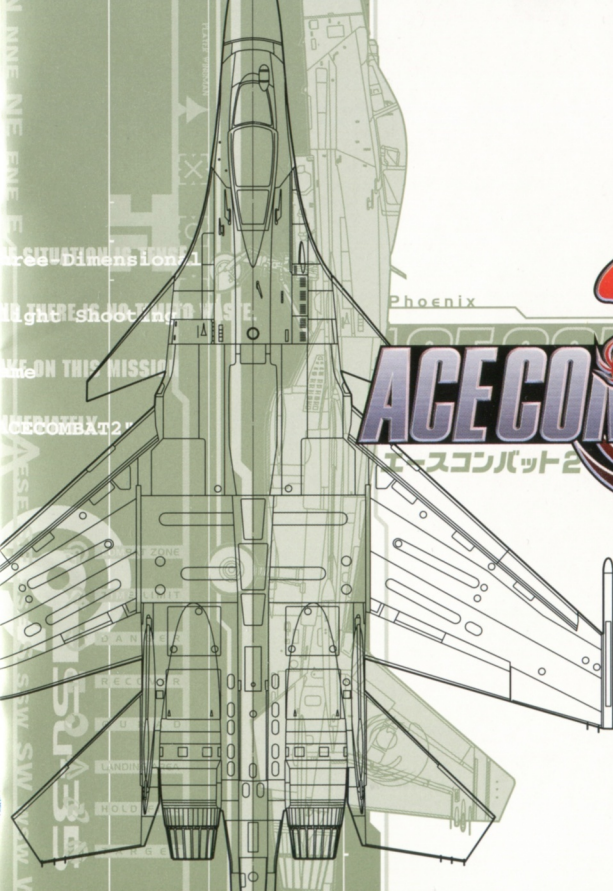


namco®



ACECOMBAT 2™



エースコンバット2



C O N T E N T S

ストーリー1P

ゲームの^{はじ}始め^{かた}方2P

コントローラの^{つか}使用^{かた}方4P

^{ひょうじゆん}標準コントローラ4P

ネジコン5P

アナログジョイスティック6P

アナログコントローラ7P

ミッションの^{すす}進め^{かた}方8P

^{こうどうせんたく}行動^{がめん}選択画面9P

^{がめん}ブリーフィング画面12P

^{りょうきせんたく}僚機^{がめん}選択画面 / ^{じきせんたく}自機^{がめん}選択画面13P

^{きほん}基本^{がめん}画面14P


デブリーフィング^{がめん}画面18P


フライトテクニック20P


機種^{きしゆ}の^{しょうかい}紹介24P


ヒント^{しゆ}集28P


For Japan Only

 プレイヤー
1人

 メモリーカード
1ブロック

 特製コントローラ
SLPH 00001 [(株)ナムコ]対応

 アナログジョイスティック
SCPH 1110 [SCEI]対応

 アナログコントローラ
対応

そうごうぐんとうかつ
総合軍統括エリアコードNA-P2700において

ぐんじ はっせい
軍事クーデターが発生。

しゅのうじん がいこうこうしょうほんこく はな つ
首脳陣が外交交渉のため本国を離れたすきを突き、

ぐん きょうせいちゆうすう せんきよ あと かくち じゅうようし せつ せいあつ
クーデター軍は行政中枢を占拠の後、各地の重要施設を制圧。

せんりょくきょうか おこな せいりょくはんい かくだい
戦力強化を行いながらその勢力範囲を拡大しつつある。

せんりょく こうくう かいじょうへいりょく たすう
戦力は航空、海上兵力ともに多数。

せんりゃくへいき おおがたじゅんこう ほ ゆう かくにん
戦略兵器である大型巡航ミサイルの保有も確認されている。

たい とうごうぐんほんぶ
これに対し統合軍本部は、

しよくん ようへい ぶ たい へんせい とくしゅせんじゅつせんとう ひ こうたい
諸君ら傭兵部隊により編成される特殊戦術戦闘飛行隊

しゅつけき けってい
「スカーフェイス」の出撃を決定した。

ぐんちんあつ にん
ただちにクーデター軍鎮圧の任についてもらいたい。

しよくん せんりょくきょうきゅう
なお、諸君への戦力供給、

なら ぐん かん じょうほうていきょう
並びにクーデター軍に関する情報提供については、

とうごうぐんほんぶ じょうほうぶ ぜんめんてき しえん
統合軍本部および情報部が全面的に支援する。

じ たい きんぱく いっこく ゆうよ ゆる
事態は緊迫しており、もはや一刻の猶予も許されない。

すみ さくせん すいこう
速やかに作戦を遂行せよ。

いじょう
以上。

はじめかた ゲームの始め方

●タイトル画面が表示されたら方向キーでメニューを選び、スタートボタンまたは○ボタンで決定してください。

START GAME スタートゲーム

ゲームを始めます。ゲームの難易度をEASY・NORMAL・HARDから選び、スタートボタンまたは○ボタンで決定してください。



LOAD ロード

セーブしたゲームのデータをロードします。データを選び、スタートボタンで決定してください。決定後にタイトル画面に戻るので、あらためて「START GAME」(CONTINUE)を選び、始めてください。

OPTION オプション

ボタン配置やゲーム内容の設定を行います。メニューは方向キーで選び、スタートボタンまたは○ボタンで決定してください。

EXIT/イグジット

タイトル画面に戻ります。

KEY CONFIG/キーコンフィグ

ボタンの設定を行います。各項目は方向キーの上下で選び、左右で変更してください。



EXIT オプションのメニュー画面に戻ります。なお、アナログタイプのコントローラはキャリブレーションを行い、それが終了したらスタートボタンを押すとメニュー画面に戻ります。

MODE **NOVICE** は初心者向け、**EXPERT** は上級者向け操作です。

TYPE **A** は方向キーの上で下降、下で上昇。**B** は方向キーの上で上昇、下で下降します。アナログジョイスティックでは**A**～**E**の5タイプから選択します。

YAW TYPE アナログジョイスティックでのヨーの操作方法を選択します。

RESPONSE 旋回等の反応スピード。**QUICK** (速い) **NORMAL** (普通) **SLOW** (遅い)の3つがあります(アナログタイプのコントローラのみ)。

VIBRATION アナログコントローラの振動機能の**ON/OFF**です。

CUSTOM BUTTON スタートボタンでボタン配置が設定できます。方向キーの上下で選び、左右で効果を切り換えてください。設定が終わったらスタートボタンで決定です。



GAME CONFIG/ゲームコンフィグ

ゲーム内容の設定です。各項目は方向キーの上下で選び、左右で変更してください。

EXIT オプションのメニュー画面に戻ります。

CAPTION フライト中の字幕を表示するかどうか**ON/OFF**で選択します。

HUD_UNIT **METERS** はメートル表示、**FEET** はフィート表示です。

HUD_DIR 方位計の表示。**NSWE** は四方位で、**DEGREES** は角度で表します。

ADVICE レーダー手のセリフをつけるかどうか**ON/OFF**で選択します。

TARGET VIEW **PER MISSION** はミッションごとにターゲットビューの設定が**OFF**になり、**ALL** はミッションが変わっても設定は変わりません。

SOUND MODE サウンドの出力を**STEREO**か**MONO**から選択します。

S.E. LEVEL ゲーム中の効果音の音量を方向キーの左右で調節します。

MUSIC LEVEL ゲーム中の音楽の音量を方向キーの左右で調節します。



ADJUST SCREEN/アジャスト スクリーン

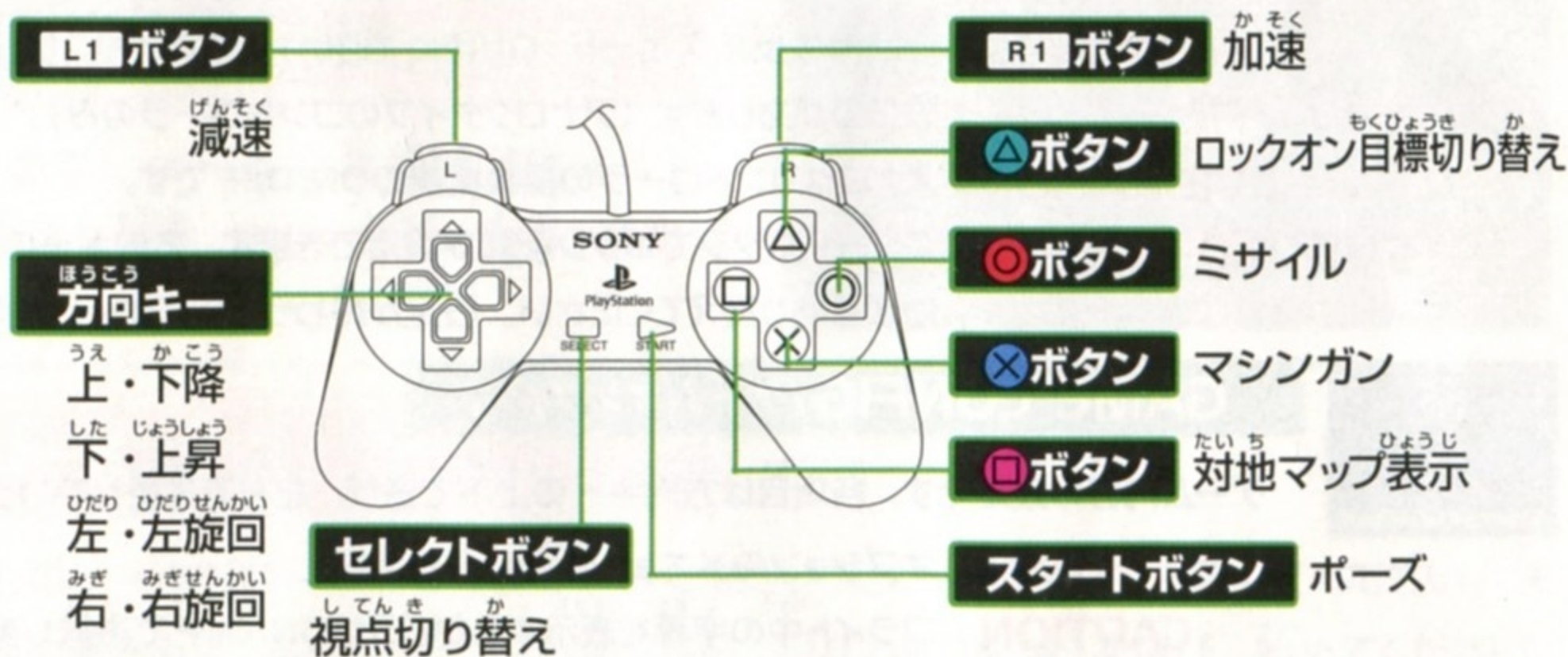
方向キーを使って画面の位置を調整してください。設定が終わったらスタートボタンでオプションメニューに戻ります。

コントローラの使い方

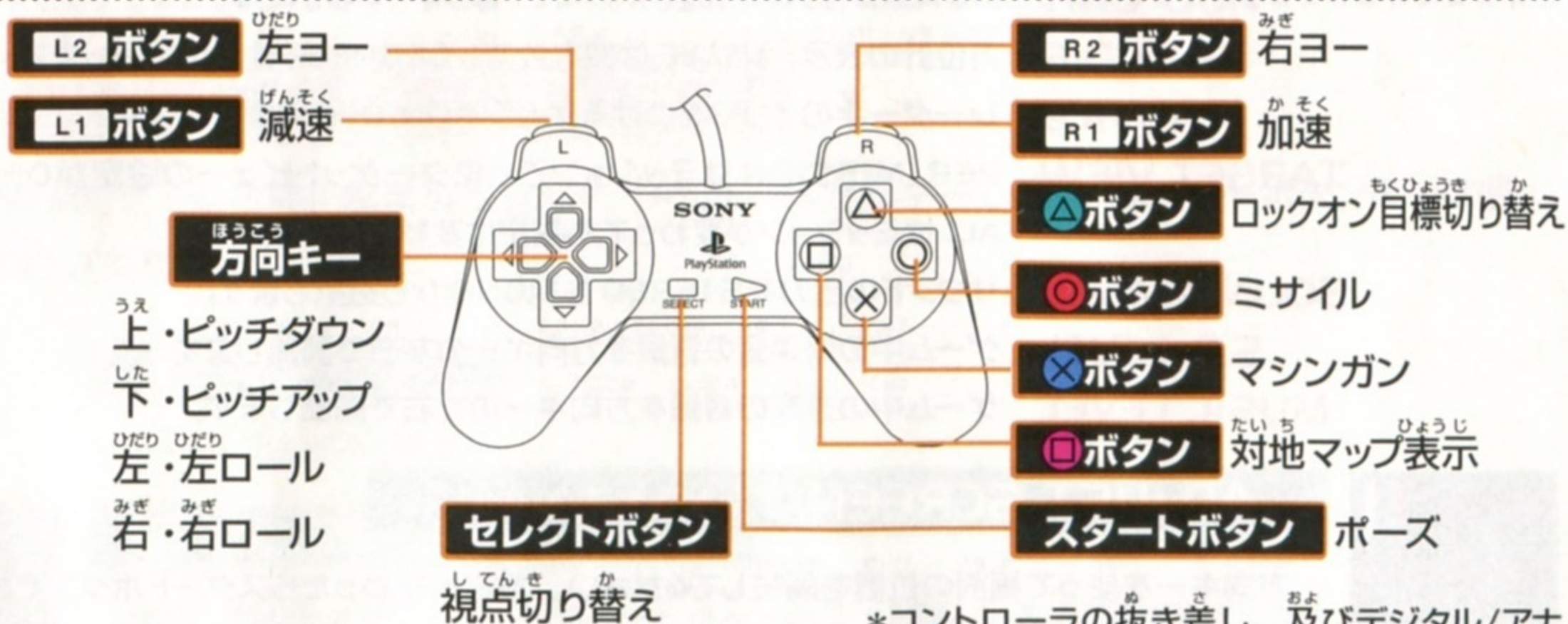
●このゲームでは各コントローラごとにノビス操作とエキスパート操作が用意されています。最初は入門用のノビスを試し、慣れてきたらより高度なエキスパートに挑戦しましょう。操作の切り換えは

標準コントローラ

ノビス操作



エキスパート操作

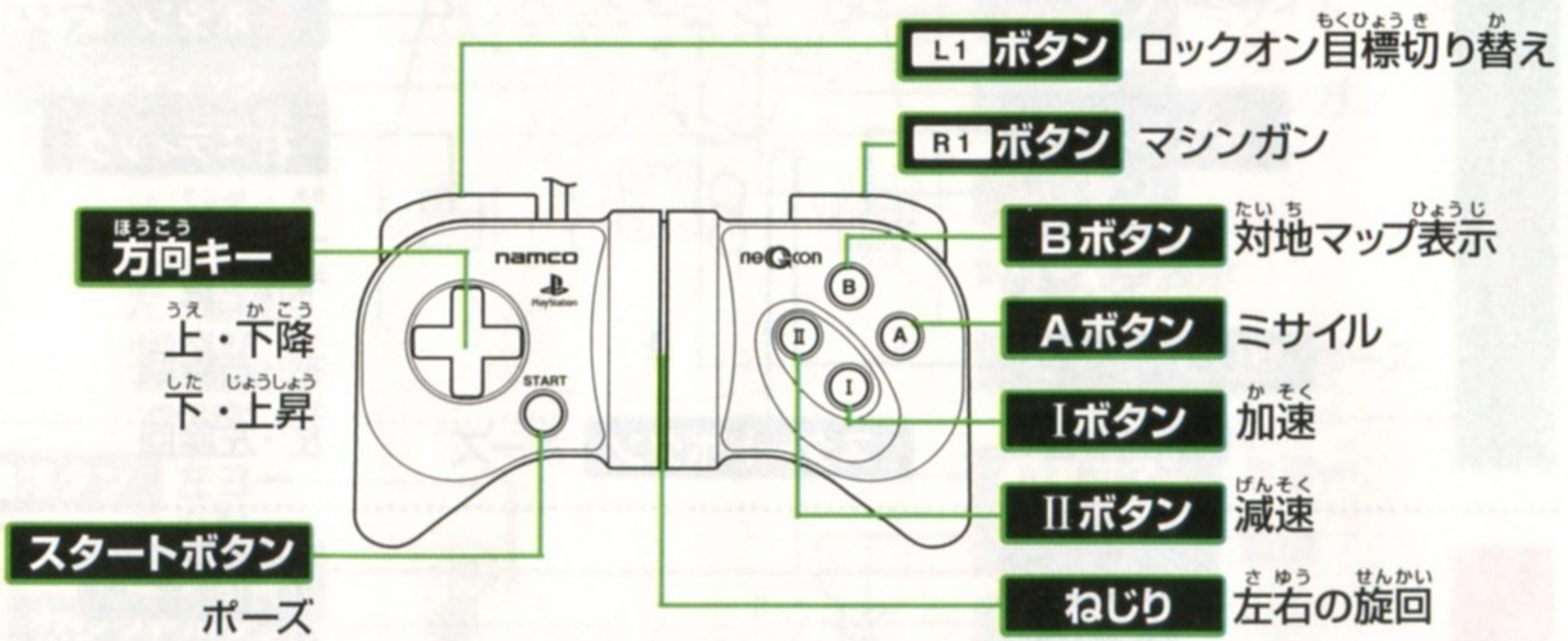


*コントローラの抜き差し、及びデジタル/アナログ操作の切り換えを行う場合は、必ずタイトル画面かキーコンフィグ画面で行ってください。

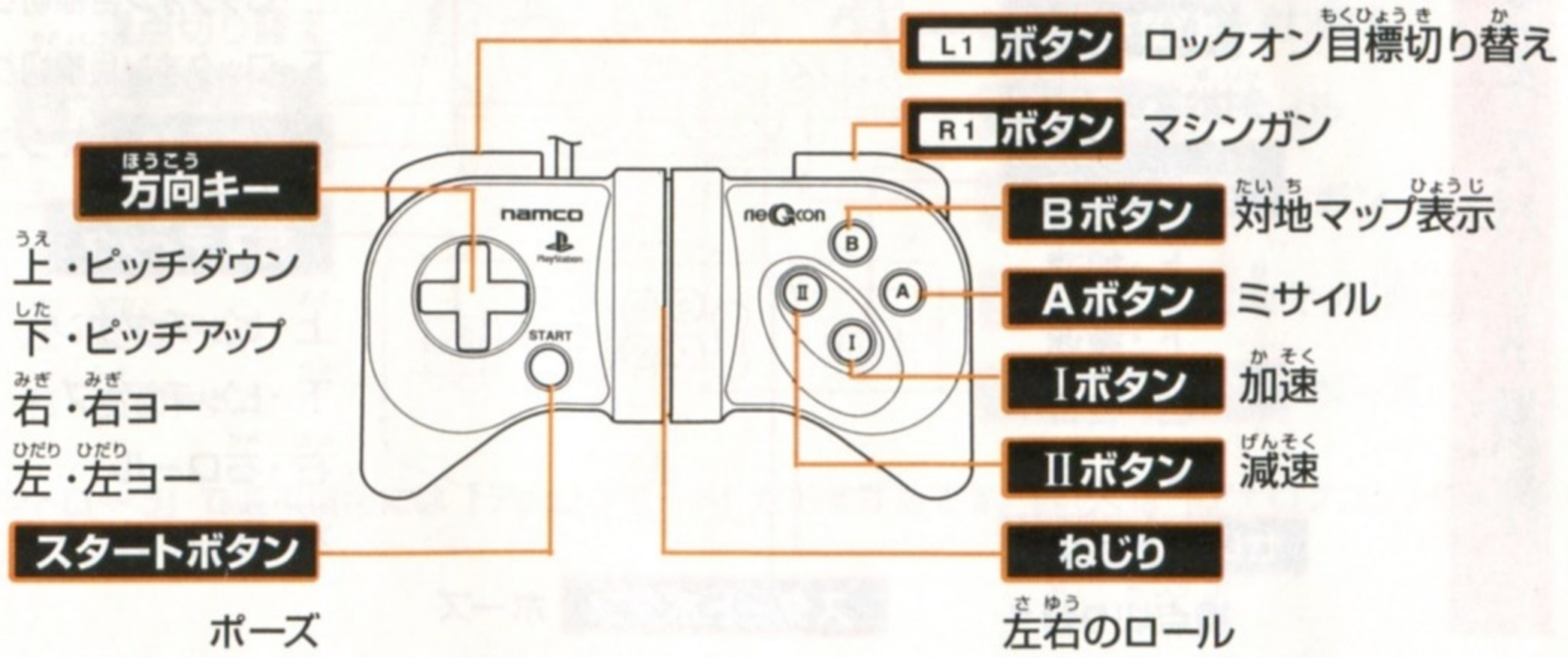
2～3P「OPTION」のキーコンフィグ画面で行います。また、具体的な操作については20～23P「フライトテクニック」を参考にして下さい。

ナムコ製「ネジコン」

ノーマル操作



エキスパート操作



SCEI 製 「アナログジョイスティック」

ノービス操作

ボタン

ミサイル

R2 ボタン

対地マップ表示

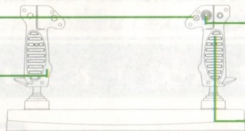
左スティック

上・加速

下・減速

セレクトボタン

視点切り替え



方向キー

上・ロックオン目標切り替え (順送り)

下・ロックオン目標切り替え (逆送り)

ボタン マシンガン

右スティック

上・下降

下・上昇

右・右旋回

左・左旋回

スタートボタン ポーズ

エキスパート操作

ボタン

ミサイル

R2 ボタン

対地マップ表示

左スティック

上・加速

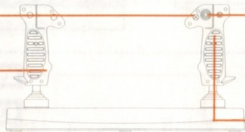
下・減速

右・右ヨー

左・左ヨー

セレクトボタン

視点切り替え



方向キー

上・ロックオン目標切り替え (順送り)

下・ロックオン目標切り替え (逆送り)

ボタン マシンガン

右スティック

上・ピッチダウン

下・ピッチアップ

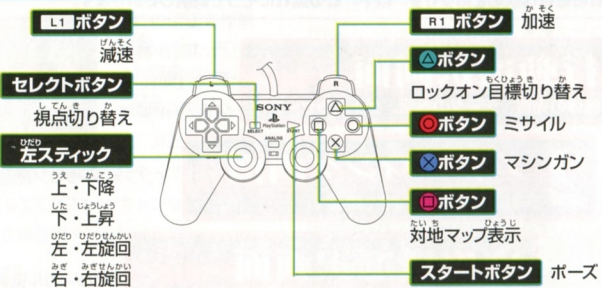
右・右ロール

左・左ロール

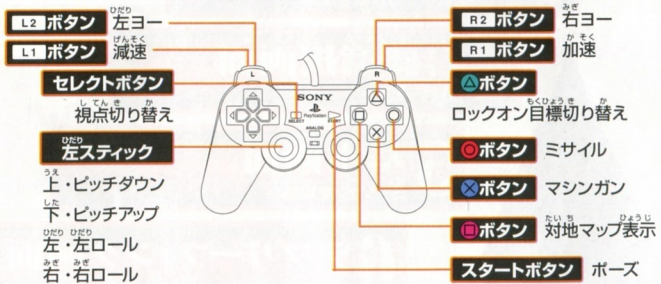
スタートボタン ポーズ

SEI 製 「アナログコントローラ」

ノービス操作



エキスパート操作



* 「アナログコントローラ」には「アナログモード」がおすすです。詳しくは「アナログコントローラ」の取扱説明書をお読みください。



すすかた ミッションの進め方

●ゲームの進行は次のとおりです。以下、この流れにそって説明していきます。

1 行動選択画面

機体の売買、データの参照、ゲームのセーブ等

アーセナル画面

データ画面

システム画面

2 ブリーフィング画面

作戦内容とターゲットを確認

インフォメーション画面

3 僚機選択画面

僚機の選択とその作戦を決定

タクティカル画面

4 自機選択画面

自機を決定

5 基本画面

ミッションを攻略

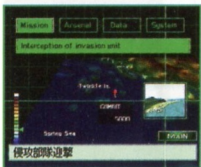
6 デブリーフィング画面

戦果に応じて報酬、階級章、勲章を獲得

7 次のミッションへ



1 行動選択画面



この画面で作戦内容を聞いたり、機体の売買、セーブなどを行います。メニューは方向キーで選び、**○**

ボタンで決定してください。キャンセルや前の画面に戻るときは**×**ボタンを使います。

Mission/ミッション



次のミッションのブリーフィング画面に進みます。ミッションが2つ表示されているときは、どちらかを方向

キーで選んでください。決定は**○**ボタンです。

Arsenal/アーセナル

格納庫です。新しい戦闘機を買うときは「Buy」、売るときは「Sell」を選んでください。アーセナル画面が表示されたら、方向キーの左右で売買する戦闘機を選び、**○**ボタンで決定します。なお、戦闘機の種類はゲームの進行、または勲章の獲得などによって増えていきます。

機種名
現在の所持金
購入(売却)費用
売買したときの残金

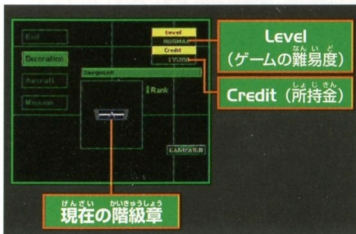
性能
ゲージが長いほど高性能です。なおステルス機は「STEALTH FIGHTER」と表示されます。
Power (出力)
Defense (耐久力)
Mobility (機動性)
Stability (安定性)
Climbing ability (上昇性能)
Air to air combat (対空攻撃力)
Ground attack (対地攻撃力)

1 行動選択画面 (前ページの続き)

Data/データ

Campaign Data/キャンペーンデータ

現在進行中のミッションデータを見ることができます。方向キーでメニューを選び、**○**ボタンで決定してください。



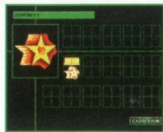
現在の階級章

Exit

行動選択画面に戻ります。

Decoration

現在所有する勲章で、方向キーの左右で選んだものが画面左上に大きく表示されます。キャンペーンデータのメニューに戻るときは**×**ボタンです。



Aircraft

現在所有する機体。方向キーの上下で選ぶと、画面右上にその機体のSorties Flown (出撃回数) と% (全機中の出撃率) が表示されます。**×**ボタンでキャンペーンデータのメニューに戻ります。



Mission

これまでにクリアしたミッションのデータを表示します。方向キーの左右で選択してください。キャンペーンデータのメニューに戻るときは**×**ボタンです。



ミッション名とコードネーム

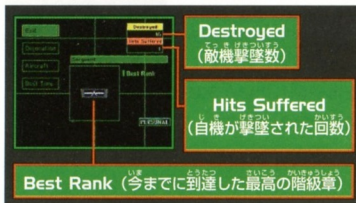
クリアしたタイムとベストタイム

破壊した敵

*詳しい見方は19P「報酬」参照

Personal Data/パーソナルデータ

過去にプレイしたゲームのトータルデータを見ることが出来ます。方向キーでメニューを選び、**○**ボタンで決定してください。



Exit

行動選択画面に戻ります。

Decoration

過去に一度でも手に入れた勲章をすべて見ることができ、方向キーの左右で選ぶと、画面左上に大きく表示されます。パーソナルデータのメニューに戻るときは**⊗**ボタンです。

Aircraft

過去に獲得した機体の一覧です。方向キーの上下で選ぶと、画面右上にその機体の Sorties Flown (出撃回数) と % (全機中に出撃率) が表示されます。**⊗**ボタンでパーソナルデータのメニューに戻ります。

Best Time

過去にプレイしたミッションと難易度別のベストタイムです。

System/システム

Save/セーブ

ゲームをセーブします。方向キーの上下でセーブ位置を選び、**○**ボタンを押すと確認のメッセージが出るのでセーブするときはスタートボタン、止めるときは**⊗**ボタンを押してください。



Title Screen/タイトルスクリーン

タイトル画面に戻るときに選んでください。

2 ブリーフィング画面

行動選択画面で Mission を選ぶとブリーフィング画面になり、作戦内容とターゲットが表示されます。表示終了後に **○** ボタンを押すと「Take Off」と「Information」の2つのメニューが表示されるので、方向キーで選び、**○** ボタンで決定してください。



Take Off/テイクオフ

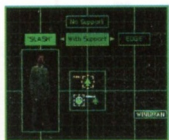
出撃したいときに選びます。選択後は僚機選
択画面に入ります。

Information/インフォメーション

作戦空域の兵力を1つずつ表示します。目標を再確認したいときなどに使いましょう。目標の切り換えは方向キー、ブリーフィング画面に戻るときは **×** ボタンを押してください。



3 僚機選択画面



「Take Off」を選択すると僚機選択画面になります。メニューや僚機は方向キーで選び、**○**ボタンで決定し

てください。

No Support/ノーサポート

僚機を同行せず、単独で出撃します。

With Support/ウィズサポート



僚機を同行させます。「With Support」にカーソルを合わせると、男女各1名のパイロットが表示されるの

で、同行させたい方にカーソルを合わせ、**○**ボタンで決定してください。決定後はタクティカル画面になります。僚機の作戦を方向キーで選び、**○**ボタンで決定してください。

- *1 僚機を同行できないミッションもあります。
- *2 僚機を同行させた場合は費用がかかります。

4 自機選択画面



自分の所有している機体の中から、どれで出撃するかを選択します。方向キーの左右で機体を選択し、**○**ボタ

ンで決定してください。なお、代表的な機体を24～27ページで紹介してありますので、選ぶ際の参考にしてください。

自機を決定するといよいよミッション開始となります。

5 基本画面

基本画面には標準視点と後方視点の2パターンあり、プレイ中はセレクトボタン（初期設定）で自由に切り換えることができます。画面の見方はつぎのとおりです。

方位計
機首の方位（N=北、S=南、E=東、W=西）、または角度を表します。

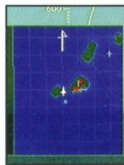
燃料計
燃料の残量を表し、0%になると墜落してしまいます。

機体水平線
機体の水平基準線です。ピッチ対照線と合わせて見ることで、機体のピッチ角（上下の傾き角度）やロール角（左右の傾き角度）を確認できます。

速度計
現在の速度を示します。

ピッチ対照線
機体の傾きにに合わせて動き、機体水平線と合わせてみることで、ピッチ角やロール角を確認できます。

レーダー
自機の周囲を表し、最短距離の敵の位置によってショート・ミドル・ロングの3パターンでレンジに切り換わります。ターゲットは赤色で示されます。



◀レーダーは **○** ボタンを押している間、対地マップになります。より広範囲のエリアを表すので、レーダー外の敵の位置はこれで確認してください。

赤（ターゲット） 黄（攻撃してはいけないもの）
白（ターゲット以外の敵） 青（味方）

方位計

燃料計

機体水平線

速度計

ピッチ対照線

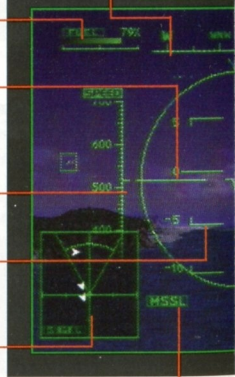
レーダー

モード

機体の状況を表します。

GUNマシンガンモード
MSSLミサイルモード
ILS着陸・着艦モード

標準



視点



じかん

時間

制限時間のある特定のミッションのみ表示されます。0になる
とミッション失敗です。

高度計

地上からの高さを示します。

ミサイルレンジ

ミサイルのロックオンできる範囲です
(ただし目標との距離が離れているとロックオンされません)。

もくひょう

目標コンテナ

画面内の敵を示します。



機種名

作戦目標

敵との距離

やじるし

矢印ディジネータ

プレイヤーの狙っている機体の方向を示します。

ガンサイト

マシンガンの照準。射程距離に入ると表示されます。

ミサイルシーカー

ミサイル用の照準です。ミサイルレンジ内の目標コンテナをサーチし、自動的に目標をロックオンします。

ダメージメーター

自機の受けたダメージを色で表しており、ダメージが100%になると墜落してしまいます。

ミサイルの数

ミサイルの残りの数です。また、上の表示はミサイルの状態を表しています。

IN RANGEミサイルレンジに捕らえたとき

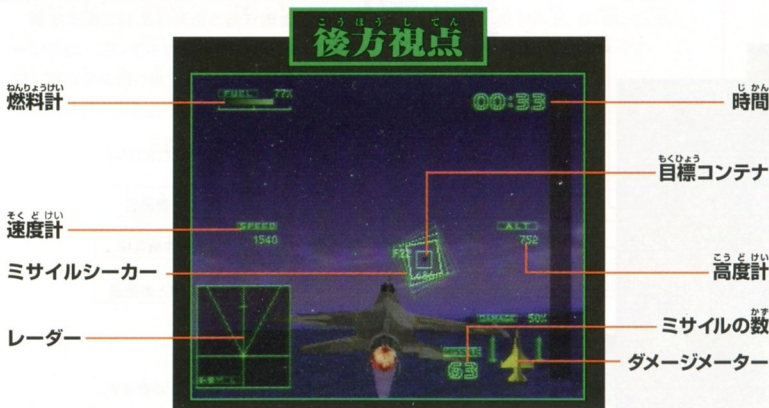
FIREロックオン時

MISSミサイルが命中しなかったとき

HITミサイルが命中したとき

※後方視点の
見方は16P参照

5 基本画面 (前ページの続き)



ターゲットビュー



敵機などを破壊すると視点が自動的に切り替わり、通常とは違うアングルでプレイを見ることができます。これがターゲットビューです。スタートボタンでメニューを表示したら、方向キーで項目を選び、**○**ボタンで「ON」に切り換えてください。

「AIR」は戦闘機などの空中物、「GRND」は地上兵器などの地上物を表しています。

なお、ターゲットビューの間も操作可能な状態が続いているので、慣れないうちは操作ミスに注意してください。また、ターゲットビューは一定時間で通常視点に戻りますが、**○****△****×****□**のいずれかのボタンを押せば、すぐに復帰させることもできます。

ルール

以下の条件のときミッション失敗となります。これ以外にもミッションによって条件が増えるときがあるので、フリーフィング画面でよく確認しましょう。

- 1 ダメージが100%に達したとき。
- 2 地上や海などに墜落・激突したとき。
- 3 燃料の残量が0になったとき。
- 4 作戦空域から離脱したとき

* 撃墜されるか墜落した場合、機体はミッション終了後に修理費を払って復活します。

リプレイ



ミッション終了時にプレイ内容をリプレイします。

このとき○か×ボタンによって、視点の切り換えができます。また、スタートボタンを押すとリプレイをスキップすることができます。

戦闘中のメッセージ

戦闘中はレーダー手がメッセージでいろいろな危険を知らせてくれます。画面上に表示

されるメッセージに注意しましょう。

WARNING

敵にロックオンされた場合。

MISSILE ALERT

自機にミサイルが接近している場合。

CAUTION DAMAGE

被弾した場合。

CAUTION STALL

失速した場合。

CAUTION OFF COURSE

作戦空域から離脱の恐れがある場合。

CAUTION PULL UP

高度が低く墜落の恐れがある場合。

CAUTION PULL DOWN

制限高度に達する恐れがある場合（高度制限のあるミッションのみ）。

CAUTION FUEL LOW

燃料が切れる60秒前。

CAUTION FUEL EMPTY

燃料が切れた場合。



◀メッセージには上記以外の種類もあります。例えば写真の

「HOLD YOUR FIRE!」は破壊してはならない対象をロックオンしたとき表示されます。フリーフィングの内容や画面右の字幕メッセージに注意して進めましょう。

6 デブリーフィング画面

ミッションが終了するとデブリーフィング画面が表示されます。デブリーフィングとは作戦を終えたパイロットたちが行う反省会です。今のフライトを振り返り、問題点や課題を検討して次のミッションに生かすわけです。画面は○ボタンで送ってください。

ミッションに失敗したときは、機体の修理費を支払って行動選択画面に戻ります。

フライトルート & 撃墜数

プレイヤーのフライトルートと撃墜地点をリーダーによって再現し、ミッションの結果を表示します。



報酬

撃墜数などに応じて報酬を受け取ることができ、また損害によっては修理費用などもかかります。

敵の撃墜／破壊による報酬

B-1	20000
B-52	24000
A-4	4500
F-4	5000
MISSION REWARD	5000
GROUND TGT	0
MACHINE GUN	0
MISSILE LAUNCHER	0
NOV TGT	0
WINGMAN'S PAY	0
DAMAGE	- 1800
TOTAL CREDIT	52700

PRESS ANY BUTTON

DEBRIEFING

- ミッションクリアによる報酬**
- 地上物破壊による報酬**
- バルカン砲装備の敵破壊による報酬**
- ミサイルランチャー装備の敵破壊による報酬**
- ノックアウト破壊による罰金 (-)**
- 僚機の同行費 (-)**
- 機体の修理費 (-)**

階級章

戦闘の結果に応じてポイントが加算され、ポイントに応じた階級章がもらえます。

次の階級までのポイント

B-1	
B-52	
A-4	
F-4	
Score Above	

PRESS ANY BUTTON

POINT

最高の位までのポイント

勳章

ミッション中に特定の敵機を倒すと勳章をもら



えることができます。また、勳章を手に入れることによって、新たな機体を購入できる場合があります。

フライトテクニック(1)

●戦闘機を操るには様々なテクニックが必要です。ゲームをより楽しく遊ぶために、このページを読んで操作や戦闘の感覚を身につけてください。

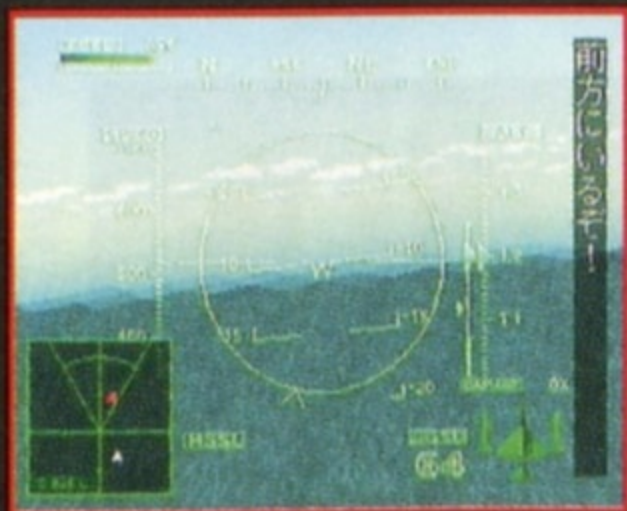
撃墜方法

ここではミッションを遂行するために、どのように戦闘を進めていけばよいのかを簡単に説明します。

1. ターゲット確認

まず対地マップやレーダーでターゲットを探し出しましょう。赤いマークがターゲットで、白いマークがターゲット以外の敵です。

敵も常に移動しているので、加速して追いつくか、あるいは敵の進行方向に回り込むなどして接近しましょう。



レーダーを有効に生かす
なければ、素早い対応が
できない。

2. 敵機を捕捉

敵が近くにいた場合、さらに矢印デジグネータで敵の位置を知ることができます。矢印の方向に向かって移動し、敵を画面内に捕らえてください。

敵が画面内に入ると目標コンテナが表示されます。



矢印デジグネータで敵
を追いつき、画面内に入れる
ことが先決だ。

3. ロックオン

画面内の敵をミサイルレンジの円内に合わせるとミサイルシーカーが表示され、目標を自動的にサーチします。

画面内においても遠距離の場合はサーチできないので、加速して目標との距離を縮めることも必要です。

ミサイルシーカーと目標コンテナが重なり、カーソルが赤くなるとロックオンに成功。あとはミサイルを発射して攻撃してください。



接近してミサイルレンジ内に捕えれば、後は自動的にロックオンされる。

ハンターゲットに注意

すべての飛行物や地上物が敵とは限りません。中には破壊してはいけないハンターゲットもあります。ブリーフィング時にどのような敵がいるのか、しっかり確認しておきましょう。

マシンガン

ミサイルが弾切れになったらマシンガンで戦わなければならない。また、ミッションによってはミサイルをロックオンできない敵がいる場合もあります。

マシンガンには弾数制限はありませんが、射程距離が短く、威力も数段下回る。目標を破壊するのに時間がかかり、できるだけ接近する必要もあります。攻撃するときはより慎重に行動し、ある程度の

ダメージは覚悟して戦いましょう。



いざとなったら最接近してのドッグファイトで雌雄を決するのだ。

フライトテクニック(2)

ヨー(ヨーイング)とロール

ノビスとエキスパートの操作の最大の違いは、左右へ曲がるときの操作です。ノビスは旋回しかできず、自動的に機体をロールして曲がっていきませんが、エキスパートではヨーとロールを使い分けることができます。これによって、より微妙でリアルなフライトが可能になり、状況に応じて使い分けることがエースへの第1歩といえるでしょう。

ノビス



旋回

方向キーを入れた向きへ、自動的にロールして曲がる。

エキスパート

ヨー

L2 ボタンか R2 ボタンで水平飛行のまま左右へ曲がる。



ロール

まず方向キーの左右で機体を傾ける。



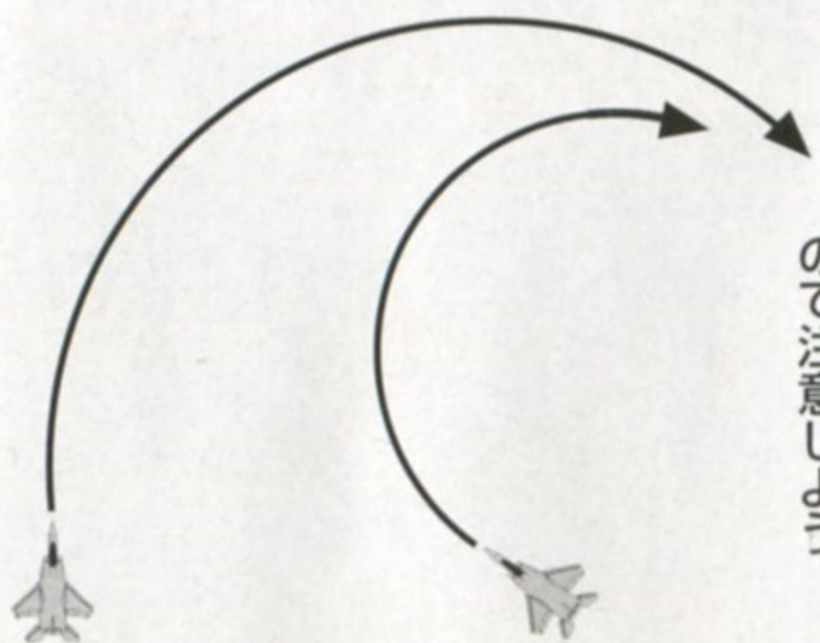
さらに方向キーを上下に入れることで曲がる。



実際には一連の操作となるので、何度も練習して感覚をつかんでおこう。

基本的な戦法は?

ドッグファイトの基本的な作戦は敵の背後を取ることです。しかし、敵もそれを狙っているわけですから、互いに円を描くように相手を追っ
てしまい、なかなか決着はつきません。こんなときはできるだけ小さい角度で曲がること
がポイントです。高速で追うと大回りしすぎてしまい、意外に後ろを取られやすいのです。



スピードが出すぎて
いると、大回りし
てかえって遅くなる
ので注意しよう。

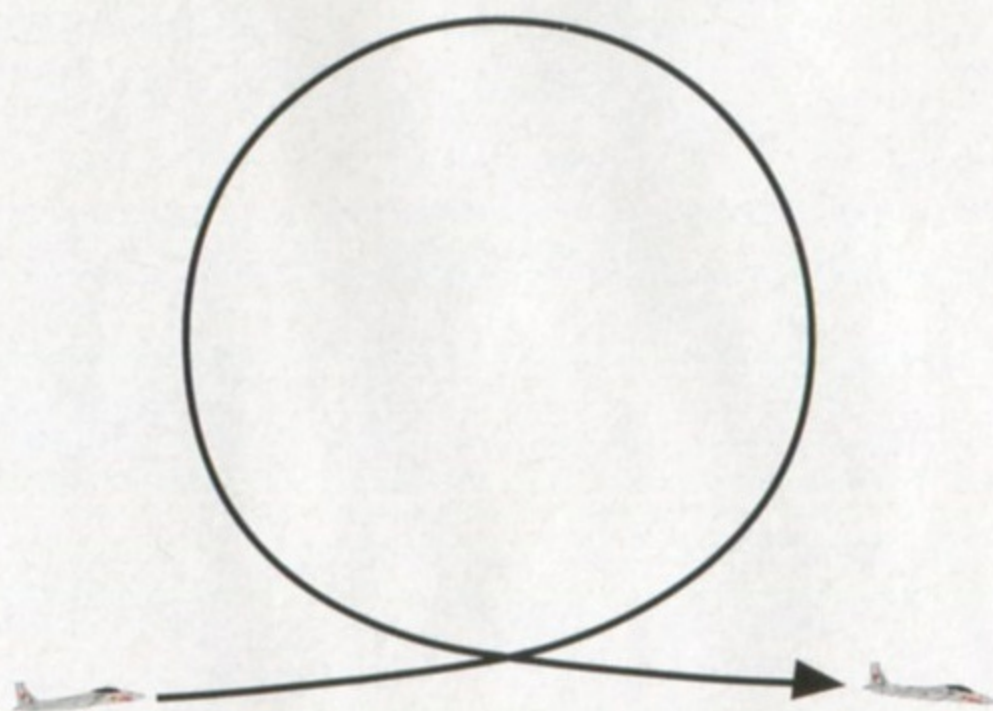
ミサイルは急旋回でかわせ

ミサイルから逃げるときには左右にふらふらせず、一定方向へ急旋回してかわしましょう。へたに切り返したりすると、かえって追いつかれてしまいます。このときばかりは全速力でひたすら旋回して回避するしかありません。

ループ(宙返り)で背後を取れ

敵に背後を取られた場合、これを回避して一気に形勢逆転するテクニックが宙返りです。やり方はいたって簡単、上昇操作を続けて360度回転すれば、追手とのポジションをうまく入れ換えることができます。一気に加速しながら行わないと効果がないので、失速などに注意してください。

敵のレベル等によっては必ずしも成功するとは限りませんが、左右の動きばかりでは、いつまでもたっても新米パイロットのままです。宙返りなどを使い、立体的に戦うことを覚えましょう。



スピードの加減に気をつけて回り込むのだ。

機種きしゆの紹介しょうかい(1)

●ここではゲームで使用できる代表的な戦闘機せんとうきをいくつか紹介しょうかいします。他にもいろいろな戦闘機せんとうきが登場とうじょうします。

F-4

たいへんバランスのとれた性能せいようで扱いやすく、双発そうはつの大型戦闘機おおがたせんとうきというジャンルを確立かくりつさせた功績こうせきは大きい。しかし初飛行はつひこうから40年近くもたっており、性能せいよう的には新しい機種あたらきしゆに一步譲いっぼゆずらざるを得ない。



F-16

F-4以来いらいのベストセラー機きと言われているだけあり、高い飛行性能たかひこうせいようが自慢じまんだ。軽量けいりょうにして高出力こうしゅつりょく、スロットル等とうのコンピュータ制御システムせいぎよなどの新技術しんぎじゆつの採用さいようで、空中戦くうちゆうせん、地上攻撃ちじょうこうげきともに優すぐれている。



F-117A

世界初のステルス攻撃機。奇抜なスタイルはレーダーで捕えにくい形状を極めた結果であり、機体はレーダー電波吸収材で被われている。ただし他の戦闘機ほど空中戦は得意ではないので地上攻撃にオススメだ。



F-14

味方艦隊の防空を主な目的として開発された艦上戦闘機。ハイレベルの機動性を誇り、ドッグファイトではその実力をいかに発揮するだろう。可変式の主翼が特徴的で、人気も抜群。



機種紹介(2)

Su-35

明らかにF-14やF-15を意識して開発された機体だが、その性能はライバル機に優るとも劣らない。大型戦闘機でありながら、加速性、機動性に優れ、しかも扱いやすいという万能タイプだ。



F-22

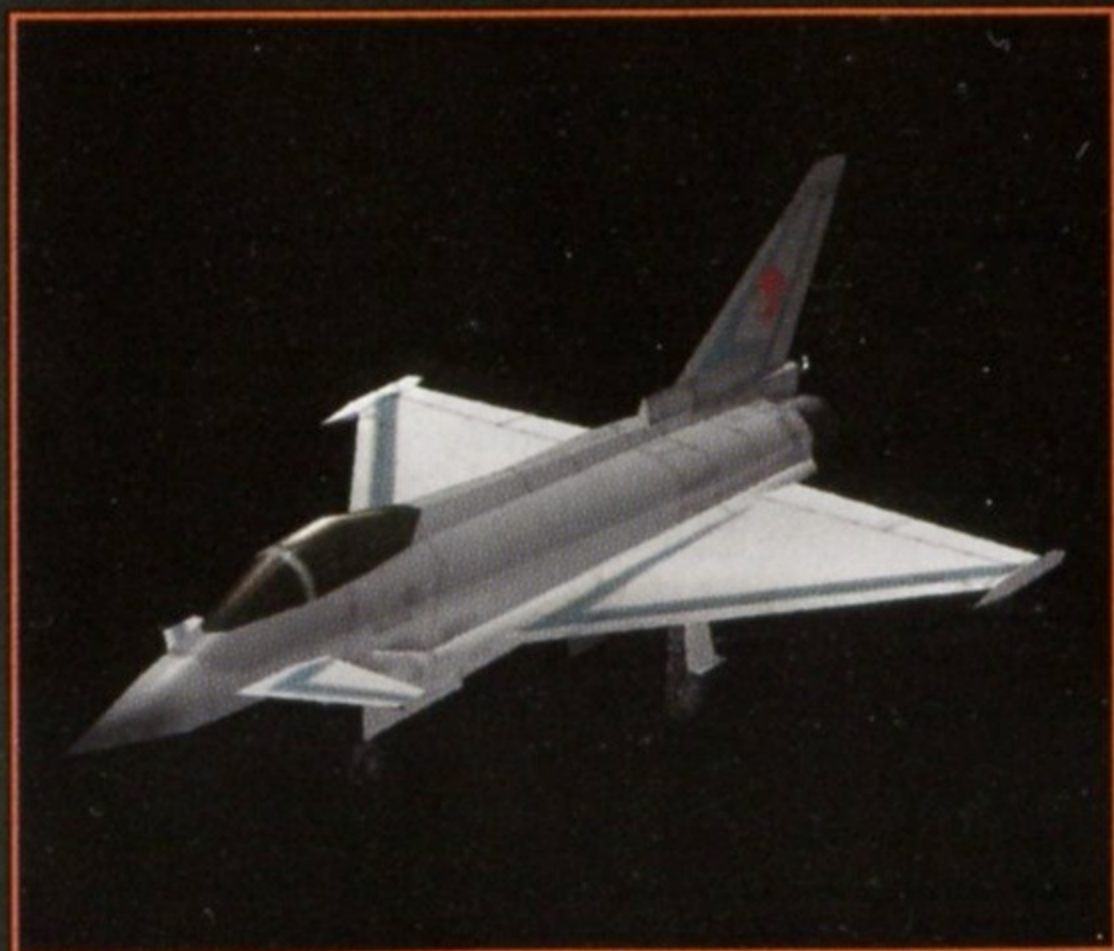
次世代の主力として期待される戦術戦闘機。F-15クラスの高い機動性、アフターバーナーなしでの超音速飛行、そしてステルス性を兼ね備えており、まさにトップレベルの実力を誇る。



機種

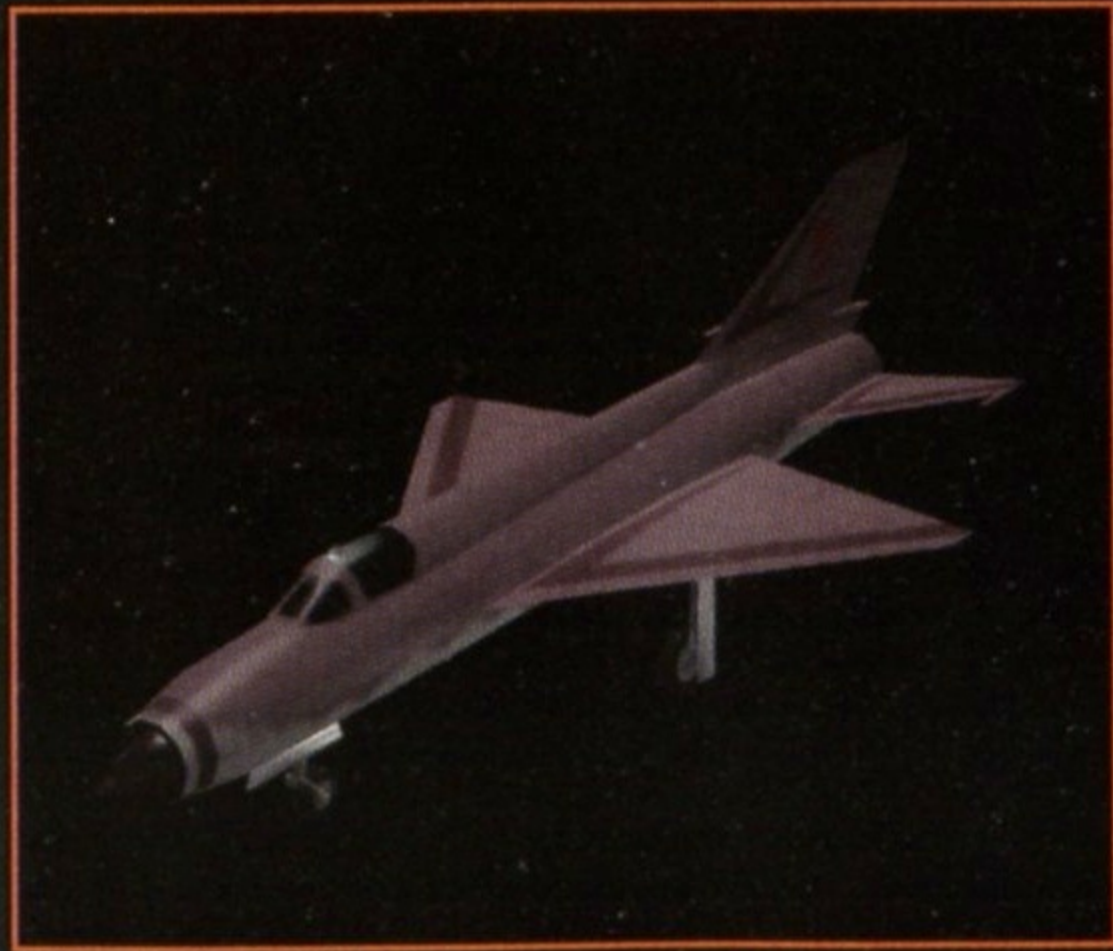
EF-2000

ドッグファイトと長距離要撃を主な目的として開発されただけに、その機動性は目を見張るものがある。防御力が低いのが欠点だが、それはテクニックでカバーしたいところだ。



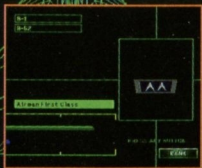
MiG-21

古い機種のため、攻撃力はいまひとつ。しかし、小型軽量、シンプルな設計のおかげで、扱いやすさと機動性は十分な力をもっており、今でも多くの国で使用されている。



しゅう ヒント集

敵とのバトルに勝利し、ミッションをクリアしていくことがゲームの大きな要素ですが、それ以外にもいろいろな楽しみ方があります。



か い き ゅ う あ 階級を上げていこう

敵を破壊することで、その結果に応じた階級章がもらえます。ミッションのクリア内容をよくし、よりグレードの高い階級章をめざしましょう。

く ん し ゅ う あ つ 勳章を集めよう

特定の敵を撃破すると勳章をもらえ、そのご褒美として新たな機種を賣うことができる場合があります。通常では手に入らない機種ですので、ぜひチャレンジしてみてください。



隠しミッション

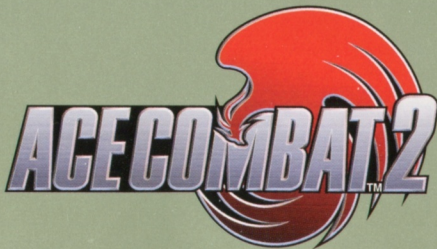
ミッションで指定されている以外のターゲットを破壊することで、隠れミッションが現れる場合があります。

使用上のご注意

- このディスクは家庭用ビデオゲーム・コンピュータ“PlayStation”専用のソフトです。他の機種でお使いになると、機器等の故障の原因や耳等の身体に悪い影響を与える場合がありますので絶対におやめください。
- このディスクは **NTSC J** マークあるいは **FOR SALE AND USE IN JAPAN ONLY** の表記のある日本国内仕様の“PlayStation”にのみ対応しています。海外仕様の“PlayStation”では使用できません。●「解説書」および“PlayStation”本体の「取扱説明書」安全のために」をよくお読みの上、正しい使用方法でご愛用ください。
- このディスクを“PlayStation”本体にセットする場合は、必ずレーベル面（タイトル等が印刷されている面）を上にしてください。また、中央部分を軽く押し込み、ディスクを安定させてください。●プレイ終了後“PlayStation”本体からディスクを取り出す場合は、本体のオープンボタンを押し、ディスクの回転が完全に止まったのを確認してから行ってください。回転中のディスクに触れると、けがをしたりディスクを傷つけたり本体の故障の原因になりますので、絶対におやめください。●ディスクは両面とも、指紋、汚れ、傷等をつけないように取り扱ってください。またシール等を貼付したり、鉛筆、ペン等で文字や絵を書かないでください。●ディスクが汚れた時はメガネふきのような柔らかい布で、内周から外周に向かって放射状に軽く拭き取ってください。その時、レコード用クリーナーや溶剤等は使用しないでください。●ひび割れや変形したディスク、あるいは接着剤等で補修されたディスクは誤作動の原因になりますので絶対に使用しないでください。●直射日光のあたる場所、暖房機器の近く等高温の所には保管しないでください。また、湿気の多い所も避けてください。●ケースやディスクの上に、重いものを置いたり落としたりすると、破損しけがをすることがありますので絶対におやめください。●プレイ終了後はディスクをケースに戻し、幼児の手の届かない場所に保管してください。●お客様の誤ったお取り扱いにより生じたキズ、破損等に関しては補償いたしかねますので、あらかじめご了承ください。
- “PlayStation”本体をスクリーン投影方式のテレビ（プロジェクション・テレビ）には絶対接続しないでください。残像光量による画面焼けが生じることがあります。●ソフトによってはメモリーカードが必要な場合があります。「解説書」で確認してください。

健康上のご注意

- プレイする時は健康のため、1時間ごとに約15分の休憩を取ってください。●疲れている時や睡眠不足の時はプレイを避けてください。●プレイする時は部屋を明るくし、なるべくテレビ画面から離れてください。●ごくまれに、強い光の刺激を受けたり、点滅を繰り返すテレビ画面を見ていると、一時的に筋肉のけいれんや意識の喪失等の症状を起こす人がいます。こうした経験のある方は、事前に必ず医師と相談してください。また、プレイ中の画面を見ていてこのような症状が起きた場合は、すぐに中止し医師の診察を受けてください。

The logo for Ace Combat 2 features the text "ACECOMBAT 2" in a bold, metallic, italicized font. The number "2" is significantly larger and more prominent. Behind the text is a large, stylized red flame or wing-like shape that curves around the right side of the letters.

「遊び」をクリエイトする——
株式会社ナムコ

●ゲーム内容等についてのお問い合わせは、下記まで

(株)ナムコ・ナムコット係

〒146 東京都大田区矢口2-1-21 ☎03(3756)7651

●故障のお問い合わせは、お買い求めのお店、もしくは下記まで

(株)ナムコ・東京サービスセンター

〒222 神奈川県横浜市港北区榎町2-1-60 ☎横浜045(542)8761

●本品の輸出及び使用営業を禁じます。

●当社は本ソフトの無断複製・賃貸・中古販売は一切許可していません。

SLPS 00830

Produced by NAMCO LTD. © 1995 1996 NAMCO LTD., ALL RIGHTS RESERVED

“PS” and “PlayStation” are trademarks of Sony Computer Entertainment Inc.