

MicroMachines



ATARI France 1, Place Verrazzano - 69252 LYON CEDEX 09 - FRANCE
 ATARI BENELUX PB 2367, 5600 CJ, Eindhoven, THE NETHERLANDS

© 2002 Hasbro International Inc. All rights reserved. Licensing by Hasbro Consumer Products.
 © 2002 INFOGRAMES EUROPE SA - ALL RIGHTS RESERVED
 ATARI is a registered trademark of Atari Interactive, Inc, a wholly owned subsidiary of Infogrames Interactive, Inc. Published by Infogrames Europe.

PRINTED IN EUROPE
 IMPRIME EN EUROPE

EmuMovies



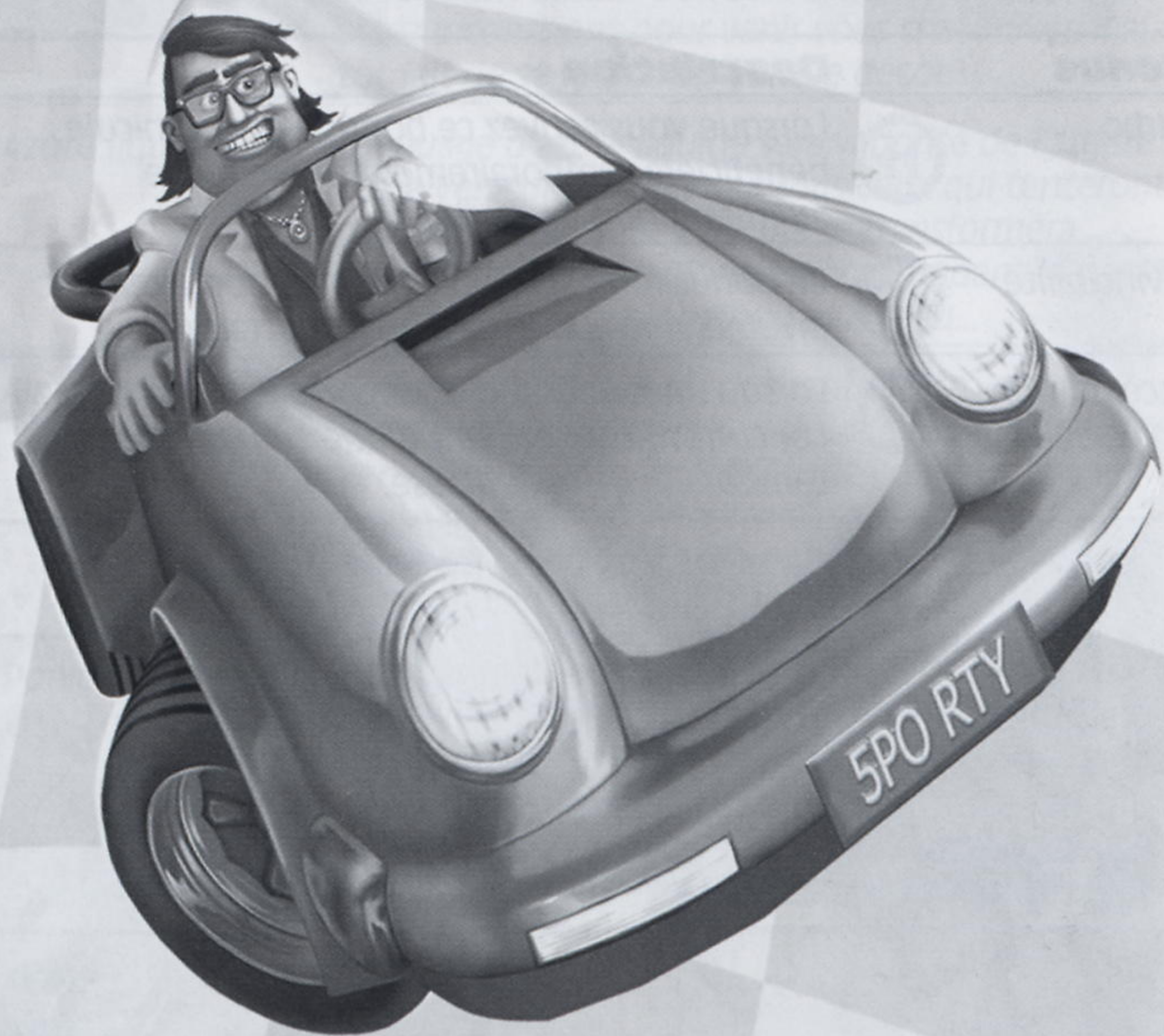
**MODE D'EMPLOI
 HANDLEIDING**



MicroMachines

INHOUD

Starten!	18
Spelbesturingen	19
Voet op het gaspedaal!	20
Training Mode	20
Micro Machines Race Mode (1 speler)	20
Micro Machines Mode (1- 4 spelers)	21
Micro GP (1-2 spelers)	22
Micro Machines Bomb Tag (bomtikken, 1- 4 spelers)	23
Spelscherm	23
Options (opties)	24
De Personages	24
De Voertuigen	26
Weapons (wapens) en Power-ups	28
Credits	32
Technische hulp	35



STARTEN!

OPMERKING: MICRO MACHINES gebruikt een automatische opsla - en laadfunctie. Een NINTENDO GAMECUBE MEMORY CARD 59 (GEHEUGENKAART 59) met 4 blokken vrije geheugenruimte is benodigd. In de handleiding van de NINTENDO GAMECUBE kun je lezen hoe je de Memory Card (geheugenkaart) kunt formatteren en bestanden kunt wissen.

Waarschuwing: we raden je aan geen accessoires aan te brengen of te verwijderen als de NINTENDO GAMECUBE staat aangeschakeld.

Je kunt de gewenste taal alleen instellen bij het starten van het spel.

SPELBESTURINGEN

Let op! Deze besturingen zijn standaardinstellingen.

	In het Spel	In de Menu's
X-knop	Springen	
B-knop	Remmen / Achteruit	Annuleren / Terug
A-knop	Versnellen	Bevestigen
R-knop	Vuren/Toeteren	
L-knop	Kracht-slippen	
Y-knop		
Control Stick	Besturen	Navigeren
Vierpuntsdruktoets	Besturen	Navigeren

Als je een spel in de Multiplayer mode wilt spelen, verbind dan de Controllers met de Controller-aansluiting 1-4



SPELBESTURINGEN

RESET NEUTRALE POSITIE CONTROLLER

Als de L- of R-knop ingedrukt wordt gehouden, of de Control Stick of C-Stick wordt bewogen, terwijl het systeem wordt aangezet, worden deze standen ingesteld als neutrale posities. Dit zorgt voor een afwijkende besturing tijdens het spelen.

Om de controller te resetten, moet je alle knoppen loslaten zodat ze naar hun neutrale positie terugkeren. Houd vervolgens tegelijkertijd de X-, Y-knop en START/PAUSE 3 seconden lang ingedrukt.



VOET OP HET GASPEDAAL!

'Laat die motoren grommen en het stof hoog opvliegen. Het is de hoogste tijd het rubber van je banden te laten gloeien! Je wielen mogen dan klein zijn – heel erg klein – maar zet je tanden op elkaar en wees klaar om je vaardigheden in 8 unieke werelden te testen. Ben je goed genoeg om de andere sukkel in hun minuscule machinetjes uit het spel te rijden?'

TRAINING

Wil je met wat serieuze actie beginnen? Dan moet je wel even trainen! In Training zul je alles leren wat je moet weten om je voertuig te besturen en door de wereld van Micro Machines te navigeren. Met die basiskennis in je broekzak, heb je alles wat nodig is om stijlvol te racen!

Je kunt de Trainingsmode verlaten wanneer je maar wilt en je hoeft ook niet eerst te trainen om in de andere modes te spelen. We raden je aan zoveel mogelijk te trainen, zolang het nog kan – want zodra je echt op de weg komt, heb je als passagier het gevaar naast je zitten!

MICRO MACHINES RACE MODE (1 SPELER)

Het idee is zo eenvoudig als maar mogelijk is: wie als eerste over de finish komt heeft gewonnen!

Time Trial (race tegen de klok)

Kom uit in een enkele Time Trial (race tegen de klok). Selecteer de gewenste coureur en het circuit waarop je wilt racen, en probeer daarna de snelste tijd neer te zetten. Je kunt kiezen of je een Challenge (uitdaging) over 3 rondes wilt racen of eerst wilt oefenen voor je start.

Single Race (enkele race)

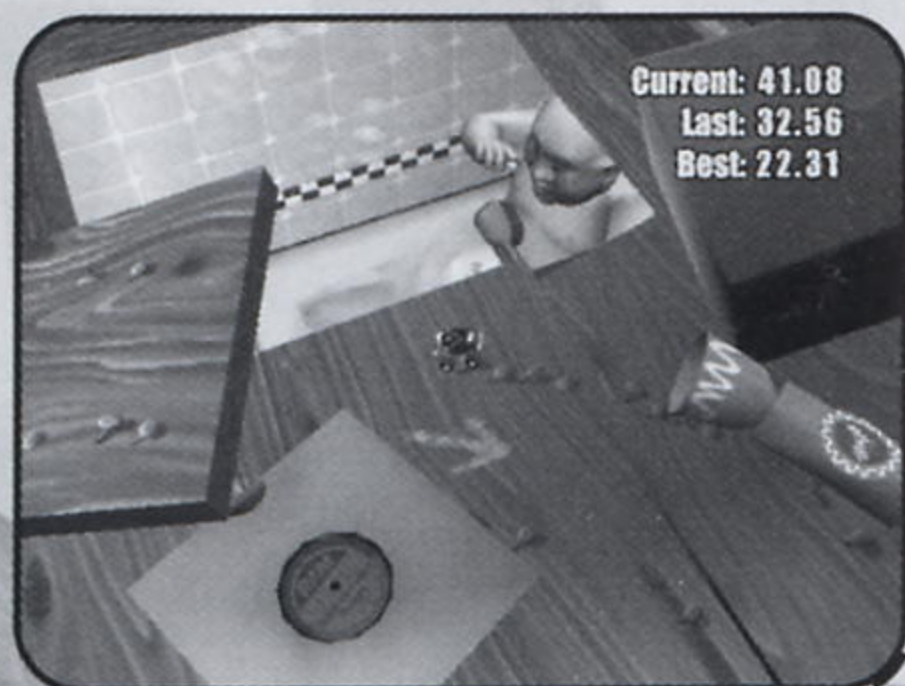
Selecteer het aantal tegenstanders (tot maximaal 3), je coureur, en het gewenste circuit, en druk daarna het gaspedaal tot op de bodem in!

In deze mode doe je mee aan één race. Dus laat de motor loeien, start snel, en probeer je tegenstanders te verslaan (bestuurd door de Nintendo GameCube™.) Als de race eenmaal voorbij is, keer dan ofwel terug naar het Main Menu (hoofdmenu) om een andere spelmode te kiezen of doe aan een nieuwe race mee.

Championship (kampioenschap)

Ben je klaar om de kampioen van de kampioenen te worden? In deze mode race je tegen 3 CPU-spelers, en je score wordt door je positie na iedere race over drie rondes bepaald. Nadat alle 4 races zijn voltooid, wint de speler met het grootste aantal punten. Je krijgt de beker en de glorie en je zult ook alle roem en toejuichingen ontvangen!

Kies je coureur en de beker, en ga klaar staan op je de startplaats, tussen je tegenstanders.



Sélectionnez votre pilote ainsi que la coupe que vous souhaitez disputer, et prenez place sur la grille de départ, aux côtés de vos rivaux.

Quick Start (snelle start)

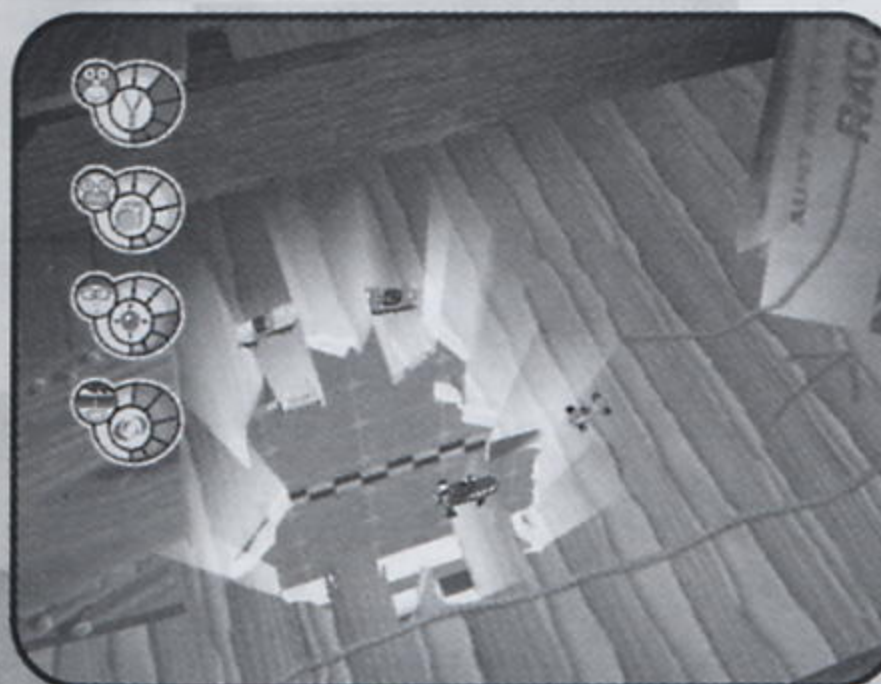
4 tegenstanders en maar één winnaar. De coureurs en het circuit worden bij toeval geselecteerd. De regels zijn hetzelfde als in de Single Race (enkele race) Mode.

Let op! Hoe meer je racet, hoe moeilijker het wordt de Platinum Cup (Platina beker) te winnen!

Bronzen Beker	Zilveren Beker	Gouden Beker	Platina beker
Crime Scene Capers (capriolen misdadscène)	Def Con One (groep één)	Jungle Fever (jungle koorts)	Meltdown! (versmelten)
Lofty Ambitions (hoge ambities)	The Graveyard Shift (Begraafplaats dienst)	Up in the Eaves (in de hemel)	Cryptic Creepers (Cryptische engerds)
Rivers of Babylon (oevers van Babylon)	Spaced Out	Manhole Madness (mangat gekheid)	Across The Cosmos (KrisKas door de Cosmos)
BBQ Bonanza (maneschijn gekheid)	Shore Thing (Kust ding)	Good Ol' Boys (goede oude jongens)	Pebbles and Picnics (Kiezels en picknicken)

MICRO MACHINES MODE (1 TOT 4 SPELERS)

Tot maximaal 4 spelers kunnen aan deze spelmode meedoen. Het idee is eenvoudig: alle spelers verschijnen op hetzelfde scherm en de speler die zoveel voorsprong neemt op de andere deelnemers dat ze uit het scherm verdwijnen, wint een punt.



Single Race (enkele race, 1 tot 4 spelers)

Speel in een enkele race tegen maximaal 3 andere tegenstanders. Selecteer het aantal tegenstanders, je coureurs en tenslotte het circuit. Als de race eenmaal voorbij is, kun je ofwel naar het Hoofdmenu terugkeren, of de race opnieuw starten.

Bronzen Beker	Zilveren Beker	Gouden Beker	Platina beker
Crime Scene Capers (capriolen misdadscène)	Def Con One (groep één)	Jungle Fever (jungle koorts)	Meltdown! (versmelten)
Lofty Ambitions (hoge ambities)	The Graveyard Shift (Begraafplaats dienst)	Up in the Eaves (in de hemel)	Cryptic Creepers (Cryptische engerds)
Rivers of Babylon (oevers van Babylon)	Spaced Out	Manhole Madness (mangat gekheid)	Across The Cosmos (KrisKas door de Cosmos)
BBQ Bonanza (maneschijn gekheid)	Shore Thing (Kust ding)	Good Ol' Boys (goede oude jongens)	Pebbles and Picnics (Kiezels en picknicken)

Tournament (toernooi, 1 tot 4 spelers)

Tot maximaal 4 spelers kunnen aan het toernooi meedoen. De eerste speler die 6 punten heeft gescoord wint! Er zijn 4 bekens die je kunt winnen. Ieder toernooi om een beker gaat over 4

races. Als je de meeste punten scoort in alle races in een toernooi, behaal je de overwinning, de beker, en komt je foto op de cover van een luxe sporttijdschrift te staan! Selecteer het aantal spelers, je coureur(s) en de beker waarvoor je wilt strijden.

Scoren

Het principe van het spel is om je puntenbalk te vullen voordat enige andere speler je daarbij verslaat. De eerste speler die 6 punten scoort heeft gewonnen.

• Punten winnen

Iedere keer dat je de enige deelnemer bent die in de race overblijft win je een punt, of als alle andere auto's van het scherm zijn verdwenen.

• Punten verliezen

Je verliest een punt als alle andere deelnemers zo ver voorliggen dat je van het scherm verdwijnt.

MICRO GP (1 TOT 2 SPELERS)

Tot maximaal 2 spelers kunnen in deze spelmode spelen, waarin het scherm in 2 delen is gesplitst. Er zijn Checkpoints (controlepunten) rond het circuit geplaatst die je binnen de tijdslimiet moet bereiken om met de race door te mogen gaan en als eerste de finish te kunnen bereiken.

Time Trial (race tegen de klok, 1 speler)

Selecteer een coureur en een circuit en probeer de best mogelijke tijd te scoren. De mode – een Challenge (uitdaging) over 3 ronden of een Practice (training) – kan worden gekozen voordat je de race start.

Single Race (1 to 2 spelers)

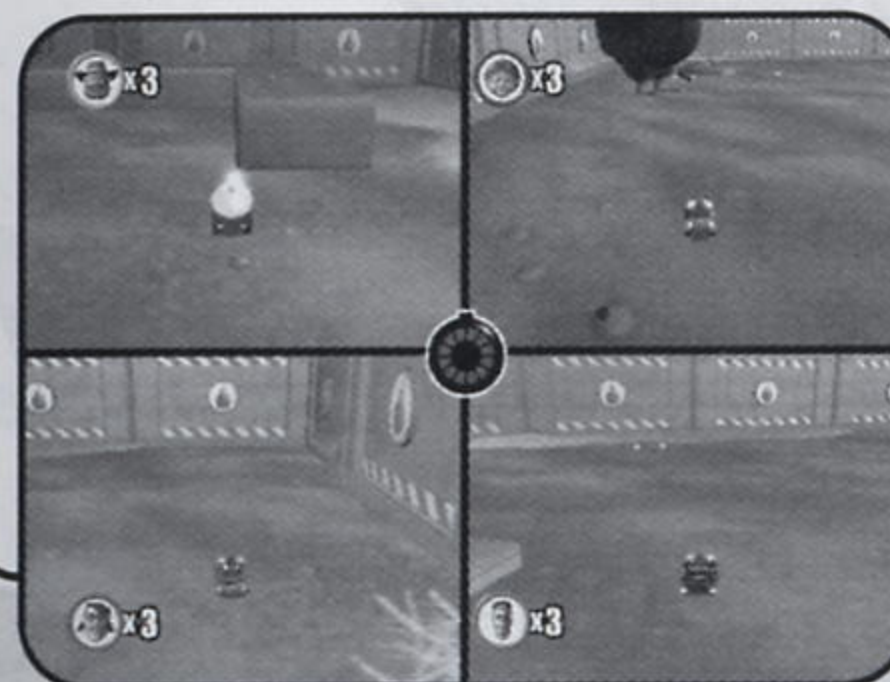
Het is mogelijk om tegen 3 andere tegenstanders op GP (grand prix) circuits te racen. Selecteer het aantal tegenstanders, je coureur en tenslotte het circuit naar keuze. Als de race eenmaal voorbij is, kun je terugkeren naar het Hoofdmenu of de race opnieuw starten.

Op de Micro GP circuits moet je gedurende de race van voertuig wisselen. Om dat te doen ga je naar de 'Morphing-Poorten' die net voor het terrein verandert verschijnen: je komt er weer uit achter het stuur van een nieuwe en beter aangepaste machine!

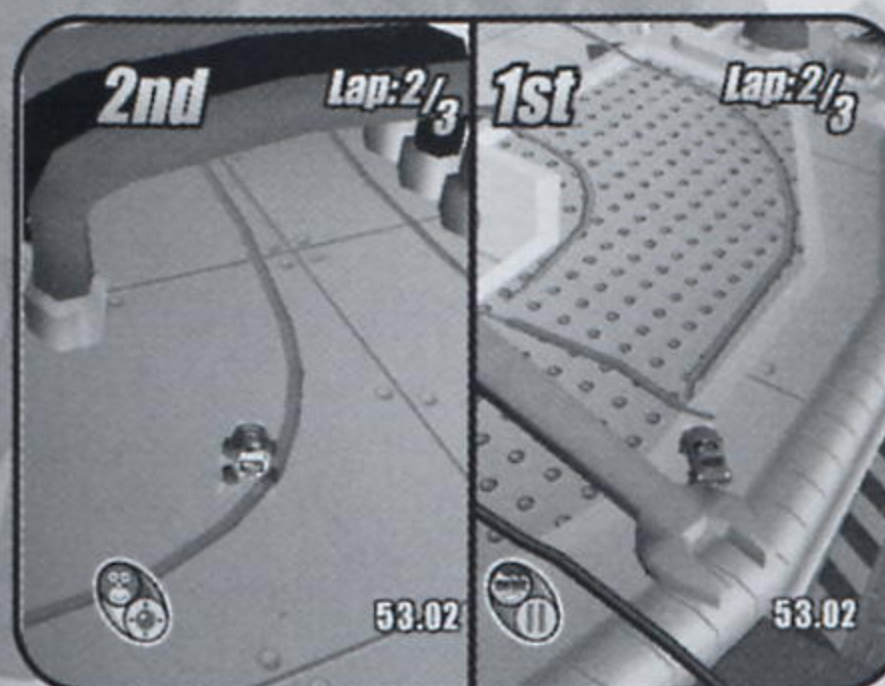
MICRO MACHINES BOMB TAG (BOMTIKKEN, 1-4 SPELERS)

Let op! De situatie kan behoorlijk explosief worden. Tot maximaal 4 spelers kunnen met een gesplitst scherm in deze mode spelen zodat iedere speler zijn eigen machine kan volgen. Bij de start van de race, heeft één bij toeval aangewezen deelnemer een auto die is veranderd in een tijdbom op wielen. Het doel van het spel is om je van de bom te verlossen voordat deze explodeert. De bom wordt overgebracht door eenvoudig een ander voertuig aan te 'tikken': door het aanraken van de auto van je tegenstander zal de bom van eigenaar wisselen. Als de timer in het midden van het scherm op nul komt te staan- boem! De bom explodeert en vernietigt de auto en de ongelukkige coureur.

Iedere speler begint met 3 levens en verliest één leven als de auto explodeert. De winnaar is de laatste die nog intact blijft. Selecteer gewoon het aantal spelers, je coureur en het circuit van je keuze - en probeer er weer heelhuids uit te komen!



SPELSCHERM



In de Multiplayer Mode (mode meerdere spelers) wordt de huidige rondetijd voor iedere speler naast de scorebalk weergegeven. Als het scherm in delen is gesplitst, zoals gebeurt in sommige modes, verschijnt de scorebalk van iedere speler in zijn/haar deel van het scherm.

OPTIONS (OPTIES)

Zijn bepaalde spelopties die je naar wens kunt veranderen:

- Audio (geluid)
- Controler
- Gameplay (spel) (Difficulty Level/ moeilijkheidslevel, Character Attributes/ eigenschappen personages, Weapons On/Off/ wapens aan/uit and Bonus Features/eigenschappen bonussen)
- Centre screen (scherm centreren)
- Statistics (statistieken, om de beste rondetijd opnieuw te bekijken)
- Credits

Pauzemenu

- Teruggaan naar het spel:
- Rumble (trilfunctie)
- Main Volume (hoofdvolume)
- Music Volume (muziekvolume)
- SFX Volume (volume speciale effecten)
- Retire (terugtrekken, alleen in de Championship mode / kampioenschapmode)
- Retry (opnieuw proberen, alle andere spelmoden)
- Quit (verlaten)

DE PERSONAGES

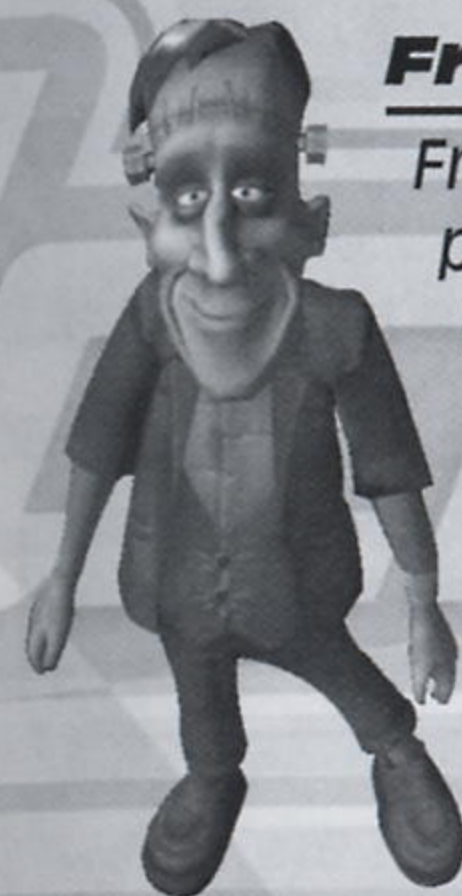


Grizzly Beard

Hij is een ervaren en agressieve safari-expert. Hij komt net uit de wildernis, en schreeuwt en buldert naar alles en iedereen die in de buurt komt. Hij achtervolgt je uit puur plezier!

Miami Mike

Hij is de nachtmerrie van de vrouwelijke strandbevolking en is een slijmerige, vervelende vrouwenjager die nog denkt dat hij in de jaren tachtig leeft. Mike, neem je slijmerige aard, je snelle wagens en je kunstzinnige stoppelbaard mee en vertrek, nu!



Frank N Stein

Frank is dom maar ook vol uithoudingsvermogen en een puur product van de overwinning van de mens op de natuur... nou ja bijna. Zonder gevoel voor humor en nogal stil, zijn grommende monsterachtigheid is geliefd bij huisvrouwen! Kom op Frank, racen!

Danger Ranger

Overdag is hij een slager, een verschoppeling, onopgemerkt. Maar 's nachts wordt hij Danger Ranger! De held van het heela!

Kampioen van de mensheid! Redder van de toekomst... Tenminste dat denkt hij. Wegwezen, verberg je, daar komt hij aan!



Magenta

Komt ze van een andere planeet? Niemand die het weet! Magenta is het Super Sexy ruimtestuk waarmee iedereen en tochtje wil maken! Stel de knoppen in op 'verbazingwekkend' en snoer de veiligheidsriemen aan!

Aunt Betty

Aunt Betty heeft het hart van een tijger en een passie voor theeboekjes. Ze kent geen angst en wil dat graag bewijzen. Ze is opgewonden, moedig en een beetje vergeetachtig. Een echte excentriekeling maar een geweldige racester!



Elmo

Te veel jaren buiten de beschaving hebben hun tol geëist bij deze chagrijnige clown. Hij schreeuwt en vloekt, hij lacht en huult, maar zou z'n kunstgebit eens moeten laten vastzetten. Plattelandshumor te over!

Callaghan

Een luide en rumoerige Amerikaanse detective. Hij heeft alles gezien, zelfs dingen die hij niet had mogen zien. Dus sta hem niet in de weg, want dan laat hij je zijn badge opeten! 'Maak mijn dag goed!'



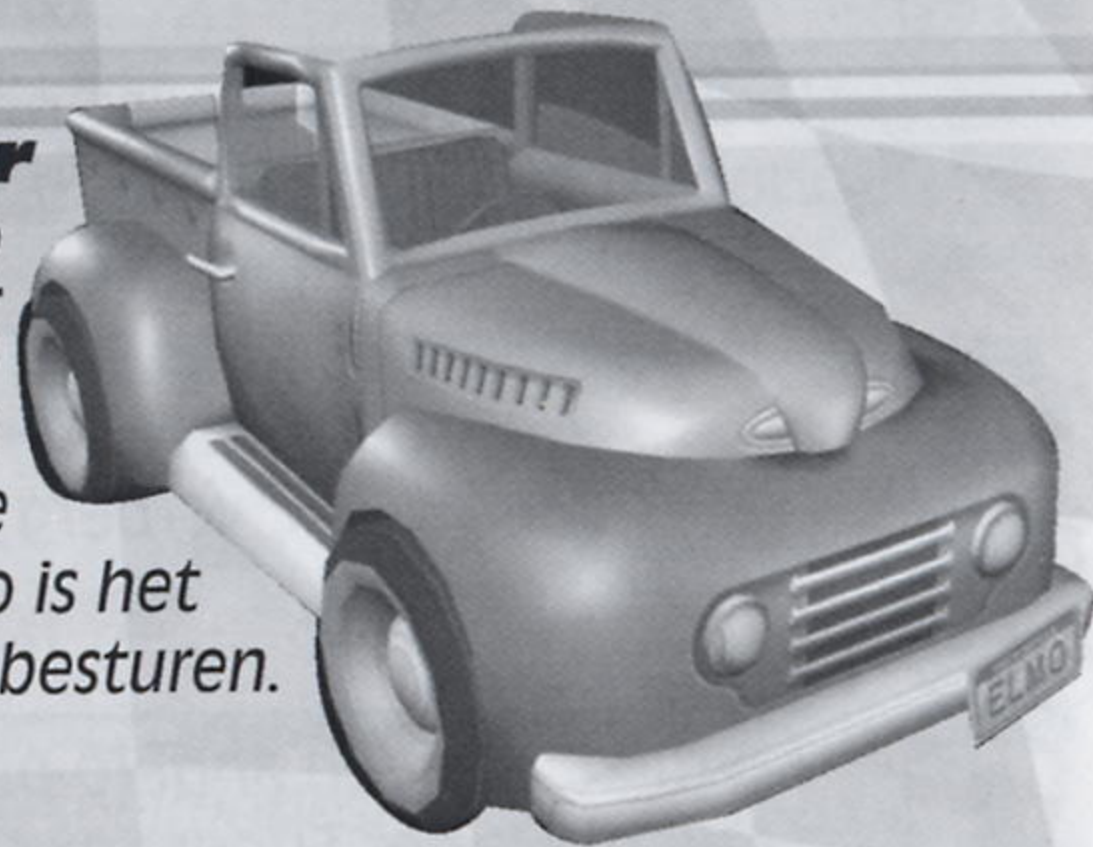
DE AUTO'S

In Micro Machines hebben de auto's de centrale rol. Iedere auto is verschillend en één van de bedoelingen van dit spel is om ze allemaal te beheersen. Gemakkelijker gezegd dan gedaan!

Als je in de Championship Mode (kampioenschapsmode) de overtuigende winnaar bent die met z'n armen over elkaar won, dan mag je extra bonusauto's besturen!

Standard Car (standaardauto)

De naam zegt het al – deze auto heeft standaardprestaties en kan op alle terreinen terecht behalve op water. Deze auto is het makkelijkst te besturen.



Sports Car (sportwagen)

Veel sneller dan de standaardauto, maar mist de snelheid van een Motorbike (motorfiets). Hard op de remmen gaan staan moet je voorzigtiger doen dan bij een gewone auto, en de auto verliest stabiliteit in de bochten. Alleen voor ervaren coureurs.



Motorbike (motorfiets)

Laat je personage hierop racen als je je adrenaline omhoog wilt brengen! Eén nadeel – wegligging – speciaal in de bochten! Leer hoe je perfect kunt slippen om het meeste uit deze machine te halen. Wat remmen betreft hebben we dit advies: de motor is een lastige jongen om te besturen als je remt dus denk goed na voor je ...
aahhhhhh! Te laat!



Off Road Vehicle (off the road wagen)

De grootste, logste en langzaamste machine van allemaal. Bereid je voor op het besturen van een tank! Deze grote 'off the road' wagen heeft veel tijd nodig om op topsnelheid te komen, maar als hij eenmaal loopt is er geen stoppen meer aan! Neem de bochten zo nauw als je maar wilt, dat is geen probleem, en maak je geen zorgen over je achterwielen. In deze prachtige four-wheel drive hoef je nooit te remmen, want je hoeft toch nergens voor te stoppen!



Aquatic Vehicle (watervoertuig)

Als een motorfiets in het water. Maak nette en wijde bochten maar wees er op bedacht dat je daarbij ook snelheid verliest.








De machine is wat langzamer dan een motorfiets maar remmen is minder risicovol.










WEAPONS (WAPENS) & POWER-UPS

Wapens voegen extra pit aan de race toe, maar vergeet niet dat het een race is, en het is niet het vechten waar het hier om draait. Om een wapen op te rapen, kun je er gewoon over rijden (als je al een wapen hebt, kun je geen nieuw wapen oprapen tot je huidige power-up is opgebruikt). Om wapens te gebruiken druk je op de L-knop.

Afhankelijk van het type wapen, wordt het voorin of achter in het voertuig gebruikt.

Wapen	Beschrijving
Bazooka 	Het soort raket in de stijl 'omhoog en er boven op'. De Bazooka gaat in een boog totdat hij in botsing komt met ofwel een auto of een onderdeel van het circuit.
Homing Rocket (zelfzoekende raket) 	Dit is een van de voorkant van je auto af te vuren raket die zichzelf op een auto van de tegenstander richt en probeert deze in de lucht te laten vliegen. Je moet heel goed kunnen sturen, om één van deze raketten te ontwijken!
Fireball 	Dit wapen verandert je voertuig in een bestuurbare vuurbal – je tegenstanders kunnen maar beter uitkijken!
Electro Charge (elektrische lading) 	Het gebruik van dit wapen laat elektriciteit van de wagen afspringen – iedereen die onvoorzichtig is en te dichtbij staat wordt wild uit te weg geduwd.
Liquid Nitrogen (vloeibare stikstof) 	Een wolk vloeibare stikstof wordt vanaf de achterkant van je auto uitgestoten; genade met de speler die er doorheen rijdt – hun auto zal bevriezen, en het sturen wordt onmogelijk...
Magnet (magneet) 	Dit voegt een krachtige elektromagneet toe aan een uitvouwbare arm vooraan de auto. Het activeren zal de arm laten uitvouwen en een auto die voor je rijdt vastgrijpen, en deze teruggooien – wees daarbij voorzichtig waarop je richt! De magneet kun je in totaal 3 keer gebruiken.
Frying Pan (braadpan) 	Stel je voor dat er een enorme braadpan aan je auto vastzit zodat je door het level kunt vorderen waarbij je alle tegenstanders vernietigt die op je weg komen? Raap dit wapen snel op! Dit wapen kun je in het totaal 3 keer gebruiken... DOIIING!

Wapen	Beschrijving
Suspended Animation (stilgezette beweging) 	Dit wapen is alleen in de GP-mode beschikbaar. Het activeren zal alle wagens, behalve de jouwe, een paar seconden stilzetten. Zo krijg je de kans een paar waardevolle secondes in te halen!
Boxing Glove (bokshandschoen) 	Als je dit wapen opraapt krijg je een bokshandschoen op een veer aan de voorkant van je wagen. Het drukken op de knop voor het gebruik van het wapen zal de bokshandschoen voor je auto naar voren doen schieten, en maakt zo korte metten met de andere auto's die je in de weg zaten. De bokshandschoen kun je in het totaal 3 keer gebruiken.
Flamethrower (vlammenwerper) 	De wagen die dit wapen opraapt heeft een vlammenwerper die aan de achterkant van het voertuig is bevestigd; als je het activeert komt er een grote vlammenregen uit, die iedereen raakt die zo ongelukkig is zich achter je te bevinden.
Rear Mine Drop (achter mijn laten vallen) 	Deze pickup geeft je een mijn die je op de weg kunt laten vallen tot een ongelukkige rijder ermee in botsing komt.... En dan...boemmm!

Power-up	Beschrijving
Turbo 	Het activeren van deze power-up geeft je voertuig een korte, tijdelijke snelheidstoename.
Invincibility (onoverwinnelijkheid) 	Deze power-up maakt de bezitter tijdelijk onaantastbaar voor een aanval of beschadiging.
Universele Snelheid Omhoog 	Iedere speler die over deze icoon rijdt zal voor alle coureurs een tijdelijke toename van de snelheid veroorzaken.

NOTES

Handwriting practice area on page 30, featuring a large, stylized 'M' logo at the top and a series of horizontal dotted lines for writing. At the bottom, there is a faint illustration of three characters: a bearded man in a cowboy hat, a woman in a futuristic outfit, and a man in a cap.

NOTES

Handwriting practice area on page 31, featuring a large, stylized 'M' logo at the top and a series of horizontal dotted lines for writing. At the bottom, there is a faint illustration of three characters: a bearded man in a cowboy hat, a woman in a futuristic outfit, and a man in a cap.

CREDITS

Bruno BONNELL presents an Infogrames game developed by Infogrames Sheffield.

DEVELOPMENT TEAM:

Producer/ Designer
Sean Millard

Lead Programmer
Jacob Habgood

Lead Artist and Art Direction
Ricki Martin

Assistant Designer
Matt Hindle

Programmers
Ali Davidson
Andy Chapman
Chris Rea

Daniel Hawson
Mark Swinhoe
Matt Parkins

Additional Programmers
Ash Bennett
Dom Stoneham

Lee Harris
Martin Pegg
Matt Donkin
Pete Livingstone

Pete Ellacott
Rhys Twelves
Sam Chapman
Steve Robinson
Steve Lovesey
Simon Hartley
Tom Seddon

Artists and Animators

Chris Pepper
Claire Wilson
Eamon Urtone
Ideet Sharon
John Guerin
Nicola Grice
Phil Hanks
John Blythe

Additional Artists and Animators

Alan Coltman
Andy Ritson
Dominic Hood
Gavin Whelan
Ray Kelly

Richard Simmons
Antony Ward

Sound Design
John Broomhall

Music and Sound
Pat Phelan

Simon Gilman

Development Studio

Director of Development
Carl Cavers

Studio Manager
Paul Porter

Head of Art
Darren Mills

Head of Core Technology
James Long

External Resources

Casting and Voice Production
Phil Morris at AllintheGame

Voice Talent
Dian Perry

Kerry Shale
Gary Martin

Voice Recording
The Sound Studio

INFOGRAMES MASS MARKET

European Marketing Vice President
Larry Sparks

Marketing Director
Pascale Vermeerbergen

Production Director
Edith Protiere

Executive Producer
Henrik Strandberg

Art and Design Direction
Marc Dutriez
Nicolas Pothier

Brand Manager
Benoit Auguin

Head of Communication
Sonia O'Keeffe

Product Manager
Vanessa Blasin

Marketing Services Director
Emmanuelle Tahmazian

Creative Studio Manager
Patrick Chouzenoux

Design Studio Manager
Rose-May Mathon

CREDITS

Design Studio
Mehdi Ouhsine Lancrenon
Vincent Hattenberger

Media Studio
Eric Baesa
Neil Baltzer

Marketing Communication
Jenny Clark
Marie-Emilie Requier
Nadja Manseur

Administrative Support
Bénédicte Alleaume
Yolanda Alonso
Claire Ciampi
Stéphanie Réocreux
Noële Rigot

Software Functionality Testing manager
Olivier Robin

Software Functionality Testing supervisor
Vincent Laloy

Software Functionality Testing co-ordination
Sebastien Aprikian

Software Functionality Testers:
Morgan Capron

Cedric Benier
Morgan Forlini
David Ouk
Agnès Burdin
Sébastien Blanc-potard

Julien Guinand
Arnaud Molin
Mathieu Theoleyre
Régis Philibert

Gameplay Evaluation Service Manager
Dominique Morel

Gameplay Evaluation Service Team
Ivan Marguin
Sébastien Soulier

Gameplay Testers:
Tatiana Milenkovic
Xavier de Contencin
Fabien Lauton

Engineering Services supervisor
Philippe Louvet

Pre-mastering
Stéphane Enteric
Localisation Support Group Manager
Sylviane Pivot-Chossat

Localisation Project Manager
Sarah Bennett
Karine Vallet
Beatrice Rodriguez

Translation Project Manager
Weronika Larsson

Certification & Planning Support Group (CPSG)
Rebecka Pernered
Sophie Wibaux
Caroline Fauchille
Jérôme di Tullio

Very Special thanks to
Lucianne Holt, Chris Derrick,
Sharon Reeves, Mark Foster from
HASBRO INTERNATIONAL

Special Thanks to Viviane Arthur,
Marion Gallavardin, Jean-Francois
Rochas, Maryline Deso Danzi,
Neil Biggin, Chan, Chris Greatbatch,
Mark Bridges, Beatrice Vrdoljak

List of Musics Tracks

Glob's Theme
Micro Intro
Monkeynuts
The Getaway
Skellies Tea Party
Mean Green Machine
Super Foolish Man
Race Against Time
Moonshine Madness
Magenta 70
Machines Out

© 2002 Hasbro International Inc.
All rights reserved. Licensing
by Hasbro Consumer Products.
Uses Bink Video. Copyright

© 1997-2002 by RAD Game Tools, Inc.
© 2002 INFOGRAMES EUROPE SA –
ALL RIGHTS RESERVED. ATARI is a registered
trademark of Atari Interactive, Inc,
a wholly owned subsidiary of Infogrames
Interactive, Inc. Published by Infogrames
Europe.



Infogrames Games Customer Service Numbers

Country	Telephone	Fax	Email
• Österreich	Technische: 0900-400 654 (€ 1,35 Minute) Mo. - Sa. 14.00 - 19.00 Uhr	Spielerische: 0900-400 655	http://www.de.infogrames.com
• Belgie	Gamecube: 0900 10800 Open Maandag t/m Vrijdag 9.00 tot 17.30		
• Danmark	+44 (0)161 8278060/1 09:30 to 17:00 Monday to Friday (except Bank Holidays)	-	helpline@uk.infogrames.com
• Suomi	+44 (0)161 827 8060/1 09:30 to 17:00 Monday to Friday (except Bank Holidays)	-	helpline@uk.infogrames.com
• France	Soluces: 0892 68 30 20 (0,34 €/mn) (24h/24) 3615 Infogrames (0,34 €/mn) Technique: 0825 15 80	80 (0,15€/mn Du lundi au samedi de 10h-20h non stop)	support@fr.infogrames.com http://www.fr.infogrames.com
• Deutschland	Technische: 0190 771 882 (€ 1,24 pro Minute) Täglich 14.00 bis 21.00 Uhr (mit Ausnahme von Feiertagen)	Spielerische:	http://www.de.infogrames.com
• Greece	301 601 88 01		info@gr.infogrames.com
• Italia	-	-	info@it.infogrames.com http://www.infogrames.it
• Nederland	GameCube: 0909 0490444 Open Maandag t/m Vrijdag 9.00 tot 17.30		
• Norge	+44 (0)161 827 8060/1 09:30 to 17:00 Monday to Friday (except Bank Holidays)	-	helpline@uk.infogrames.com
• Portugal	+34 91 747 03 15 de 2ª a 6ª, entre as 10:00 e as 17:00	+34 91 329 21 00	apoiocliente@pt.infogrames.com
• Israel	+ 972-9-9712611 16:00 to 20:00 Sunday - Thursday		infogrames@telerom.co.il
• España	+34 91 747 03 15 lunes a viernes de 9,00 -14,00 / 15,00-18,00 h	+34 91 329 21 00	tecnico@es.infogrames.com
• Sverige	08-6053611 13:00 till 15:00 helgfri måndag till fredag	-	rolf.segaklubben@bredband.net
• Schweiz / Suisse	Technische: 0900 105 172 (2,50 CHF/Min) Mo. - Sa. 14.00 - 19.00 Uhr	Spielerische: 0900 105 173	http://www.de.infogrames.com
• UK	Hints & Cheats: 09065 55 88 88 *24 hours a day / 1£ /min / inside UK only *You need the bill payer's permission before calling.	Technical Support: 0161 827 8060/1 09:30 to 17:00 Monday to Friday (except Bank Holidays)	helpline@uk.infogrames.com