



G-4018
672-0166

株式会社 **セガ**・エンタープライゼス

GOLDEN AXE

取扱説明書



SEGA®

このたびは
メガドライブカートリッジ
「ゴールデンアックス」をお買い上げいただき、
誠にありがとうございました。
ゲームを始める前に
この取扱説明書をお読みいただきますと、
より楽しく遊ぶことができます。

CONTENTS

ストーリー	4
ヒーロー & ヒロイン	8
ゲームの始め方	10
操作方法	12
移動	12
ジャンプ	13
攻撃	14
魔法	18
ゲームの遊び方	20
アーケードモード	20
ビギナーズモード	24
デュエル(対戦)モード	24
オプションモード	25
デス=アダー軍	26
使用上のご注意	32

COVER ILLUSTRATION BY YOSHIKI YONEJIMA
CHARACTERS ILLUSTRATION BY TEPPEI SASAKURA

古の時代、闇の世界より現われた巨人族は大なる神々に
戦いを挑んだ。両者の力は均衡し
ており、戦いは永遠に続くかと思
われた。

だが、戦いは突然終わり
を告げ、巨人たちはその力
を封じ込められ、再び闇へ
と追いやられた。

戦いを終焉に導いたもの。
それは、地の神が命を込め、
鍛え上げた一本の斧“ゴール
テンアックス”
であった。

長い時がたち、地上に
は神に代わり人間が台頭
していた。ゴールデン
アックスもすでに
神の手を離れ、
人間によって治
められていた。

悪しき巨人の生
き残りの1人、デ
ス=アダーは人間
をだまし、これを
奪った。

闇の力は解放され、再びこの世は地獄となった。
物語はこれよりはじまる……………。



ストーリー



アックスは狩りの成果が予想以上だったことに、上機嫌で帰途を急いでいた。家で待つ母親の喜ぶ顔を思うと、歩みも自然と速くなった。幼いときに父親を失ったアックスにとって母親の笑顔は最も大切なものであった。

アックスが村の入口まで来たとき、人の気配がまるでないのに気付いた。不思議に思いながら入ると、彼はその場に立ちつくした。そこには生きていたものの姿はなく、累々と死体が転がってるだけだった。「こ、こんな……。まさか！彼の脳裏に母の姿が浮んだ。と同時に自分の家を目指して駆け出していた。



家に飛び込んだアックスの目に映ったのは、散乱した家具と、血溜まりの中に倒れている母親の姿であった。

「か、かあ……さん……」アックスはそう呟くと、絶句し、その場に立ち尽くしていた……。

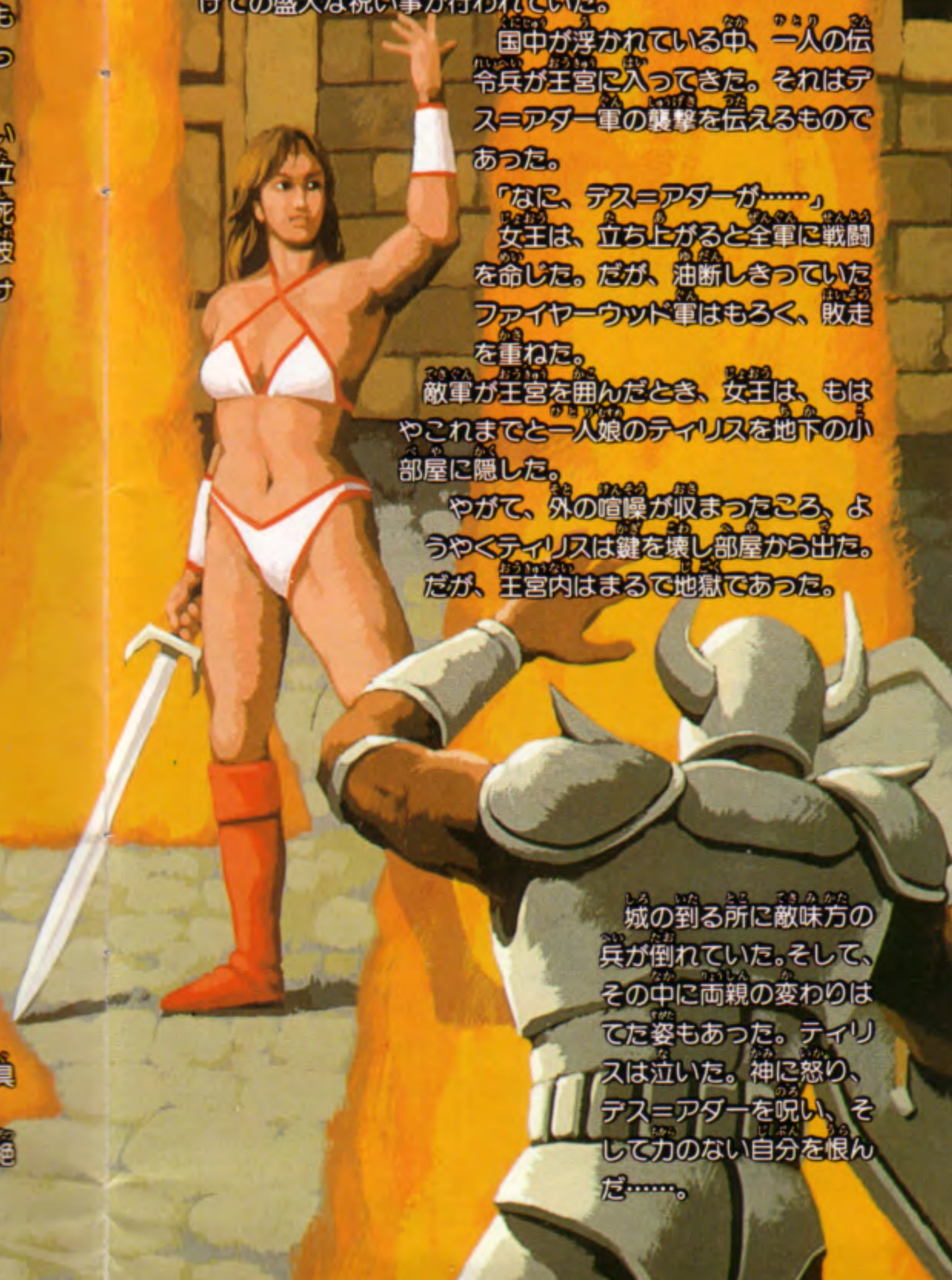
最近、ファイアーウッド王国の国境にテス＝アダー軍が現われるため、国中が神経を尖らせていた。しかし、王女ティリスの17回目の誕生日である今日だけは違っていた。国を挙げての盛大な祝い事が行われていた。

国中が浮かれている中、一人の伝令兵が王宮に入ってきた。それはテス＝アダー軍の襲撃を伝えるものであった。


「なに、テス＝アダーが……」女王は、立ち上がると全軍に戦闘を命じた。だが、油断しきっていたファイアーウッド軍はもろく、敗走を重ねた。

敵軍が王宮を囲んだとき、女王は、もはやこれまでと一人娘のティリスを地下の小部屋に隠した。

やがて、外の喧噪が収まったころ、ようやくティリスは鍵を壊し部屋から出た。だが、王宮内はまるで地獄であった。



城の到る所に敵味方の兵が倒れていた。そして、その中に両親の変わりはてた姿もあった。ティリスは泣いた。神に怒り、テス＝アダーを呪い、そして力のない自分を恨んだ……。



ファイアーウッド王国が、テス=アダーによって滅ぼされてから6年の月日がたった。その間に、テス=アダーの魔の手はその南に位置するサウスウッド王国にまで伸びていた。

サウスウッドの城は占拠され、王と王女は幽閉されていた。

ファイアーウッド王国の到るところで、テス=アダー軍と住民の戦いが起こっていた。だが、そのほとんどはテス=アダー軍の圧勝に終わり、逆らった者たち全てが殺された。

ギリウスは、たった1人の肉親である弟のガリーと共に、ファイアーウッドの兵士として戦いに参加していた。

だが、情勢はギリウスたちにとって不利な方へと動き、遂にテス=アダー軍はファイアーウッド城の前までやってきた。王国軍も善戦したが、数倍の数を誇る敵の前に次々と倒れていった。ギリウスも何人もの敵兵を屍へと変えていったが、一瞬の油断をつかれ、背に一撃を食らいその場に昏倒した。

しばらくして、ギリウスは頬を伝う生暖いものを感じ、意識を取り戻した。誰かが上に乗っているらしく、身動きが取れない。力を振り絞り、それをどけようと体をひねった。

そのとき、ギリウスの目に写ったのは、まるでギリウスをかばうかのように覆い被さっていた、ガリーの変わりはてた姿であった。「ガリー——！」ギリウスの号泣が誰もいない戦場にいつまでも続いていた。

町には戦いの傷跡が生々しく残り、どの店も寂れていた。うらぶれた酒場のカウンターに3人の男女が座っていた。1人は筋肉質で屈強そうな男、1人は白い髭を生やしたドワーフ、もう1人は淡い栗色の髪をした美しい女性であった。

一同はしばらく黙っていたが、屈強な男が他の2人に向かって口を開いた。「ここから先はテス=アダーの支配地だ。生きて帰れる保証は何もない。やめたいなら止めはしない。」「覚悟はしてるさ！」白い髭の男が笑いながら言った。

「1人でも行くつもりよ。」美しい女性も同意した。

3人は、誰とはなく席を立ち、戦場へと向かった。いま、3人の戦いが始まったのだ。

ヒーロー&ヒロイン

武器による戦いは、ギリウス、アックス、ティリスの順に得意としますが、それほどの差はないでしょう。

ですが、魔法による戦いはずいぶんと違いがあります。弱い魔法を何回もかけるのならばギリウス。貯めて、貯めて一撃にかけるのならばティリス。アックスはその両方の中間と言ったところですよ。

ここで、彼らの紹介を少しだけしてみよう。



AX=BATTLER アックス=バトラー

ロングソードの名手にして、バーバリアン一の魔法の使い手である。愛用のロングソードは、アックスが幼いときに死んだ父が唯一残してくれたもので、その威力は計りしれない。だが、彼にとっての最大の武器は、その正義感と、テス=アダーへの復讐心である。

種族：バーバリアン
身長：180cm 体重：90kg

GILIUS= THUNDERHEAD ギリウス=サンダーヘッド

見た目の通り、3人の中では最も年上で、約150才である。だが、400年近く生きるドワーフにとって、150才など若いうちである。

TYRIS=FLARE ティリス=フレアー

3人の中では最も強力な魔法を使う彼女だが、身の軽さでも一番である。特に彼女の飛び蹴りは、3人中最も広範囲な攻撃ができる。また、愛用のショートソードは、母親であるファイヤーウッド女王より、護身用として貰ったもので、その剣裁きは定評ある。ちなみに、体重とスリーサイズは最後まで教えてくれなかったが、決して悪くはないことは、このイラストからも分かるであろう。

種族：アマゾネス
身長：172cm 体重：?kg

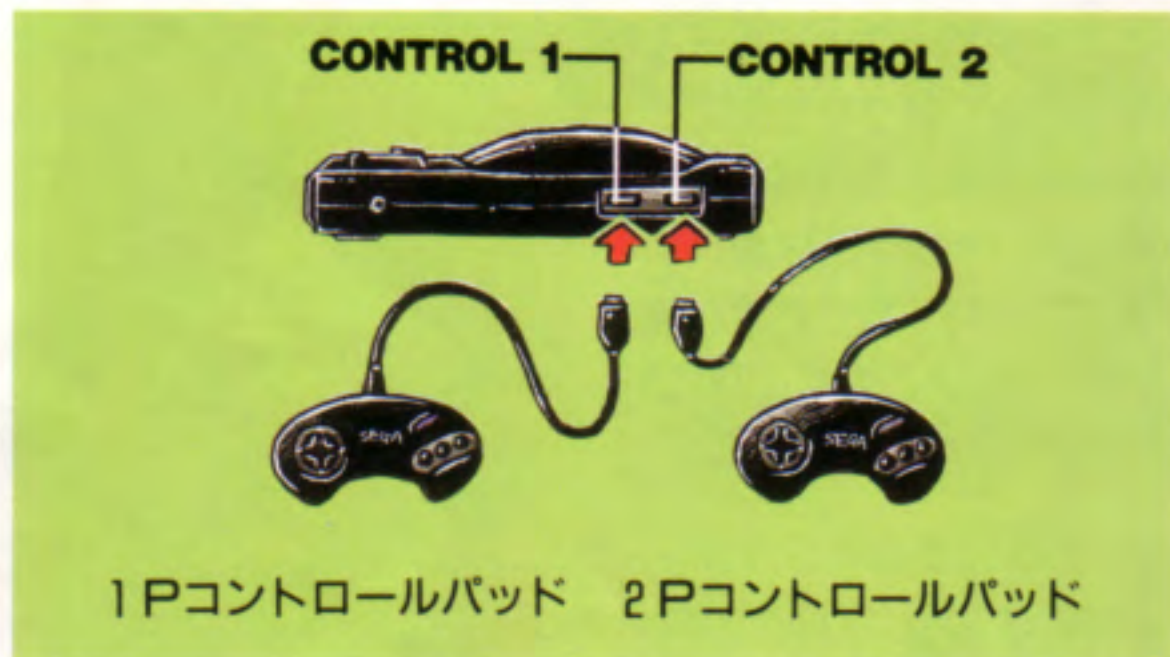


種族：ドワーフ
身長：160cm 体重：68kg

また、ギリウスはドワーフでは飛び抜けて大柄で、この見た目のたくましさや、しっかりした性格から仲間からの信望も厚かった。ちなみに自分のいま使っている斧は弟の形見である。

接続方法

このゲームは1~2人用です。ゲームを始める前に、コントロールパッドが正しく接続してあるか確認してください。



2人で遊ぶ場合は、同時にプレイとなりますので、コントロールパッドを2個使用してください。(別売のコントロールパッドをお求めください。)

ゲームスタート

タイトルの画面のときに、1人で遊ぶ場合はコントロールパッド1の、2人同時に遊ぶ場合はコントロールパッド2のスタートボタンを押してください。



▲タイトル画面

スタートボタンを押すと画面が下のようになるところで、次にモードを選びます。

選ぶときは1人で遊ぶときも、2人同時に遊ぶときも1Pコントロールパッドを使います。

方向ボタンを上下に動かして行いたいモードの左側に⇒を移動させ、スタートボタンまたはA~Cボタンで決定します。

▶ 1人で遊ぶ場合 ◀



▶ 2人同時に遊ぶ場合 ◀



ARCADE (アーケードモード)

アーケード(ゲームセンター)用のゲームをもとにした、ゴールデンアックス本来のゲームを楽しむモードです。(⇒P.20)

BEGINNER(ビギナーモード)

アーケードモードに手を加え初心者用にやさしくしたモードです。(⇒P.24)

THE DUEL (対戦モード)

1人用で行うときは、テス=アダー軍兵士たちとの勝ち抜き戦。2人用で行うと、3人の戦士のうち2人を選び1対1のバトルを行います。(⇒P.24)

OPTIONS (オプションモード)

ゲームの仕様を変更します。(⇒P.25)

コントロールパッド



☆ A~Cのボタンの操作は、オプション画面(⇒P.25)で変更できます。

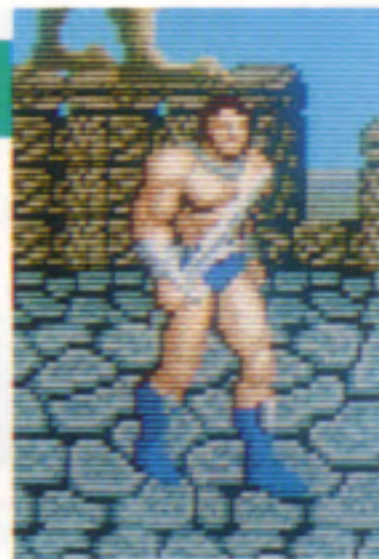
MOVE

移動

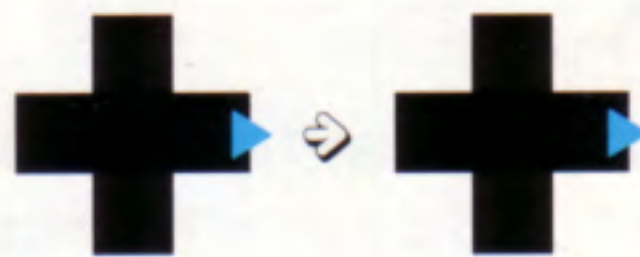
移動は行動の基本。特に“走る”ことは重要です。

WALK 歩く

移動したい方向(8方向)に方向ボタンを押すと、画面内を歩いて移動します。



RUN 走る



移動したい方向(右、または左)に方向ボタンを素早く2回押すと(2回目は押しっぱなし)、画面内を走って移動します。



JUMP ジャンプ

高いところへ登るだけがジャンプじゃありません。敵の攻撃をかわしたり、高さを利用しての攻撃に移るときなど、いろいろと応用できます。

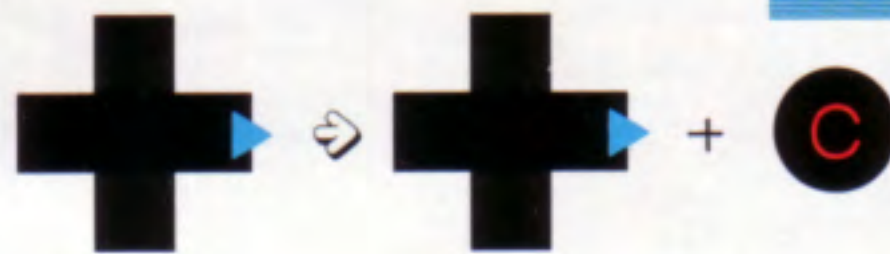
JUMP ジャンプ

Cボタンを押すとジャンプします。



HIGH-JUMP ハイジャンプ

走りながらCボタンを押すと、より高いジャンプをします。



ATTACK

こうげき 攻撃

このゲームでは画面内の敵を全滅させないと先に進めません。つまり、攻撃はクリアするための絶対条件という訳です。もちろん攻撃ボタン（Bボタン）だけを押していてもある程度の攻撃はします。でもクリアするためにはその他のワザが必要ですよ！（例えば、敵が乗っている乗り物を奪って乗ることもできます。⇒P.26）

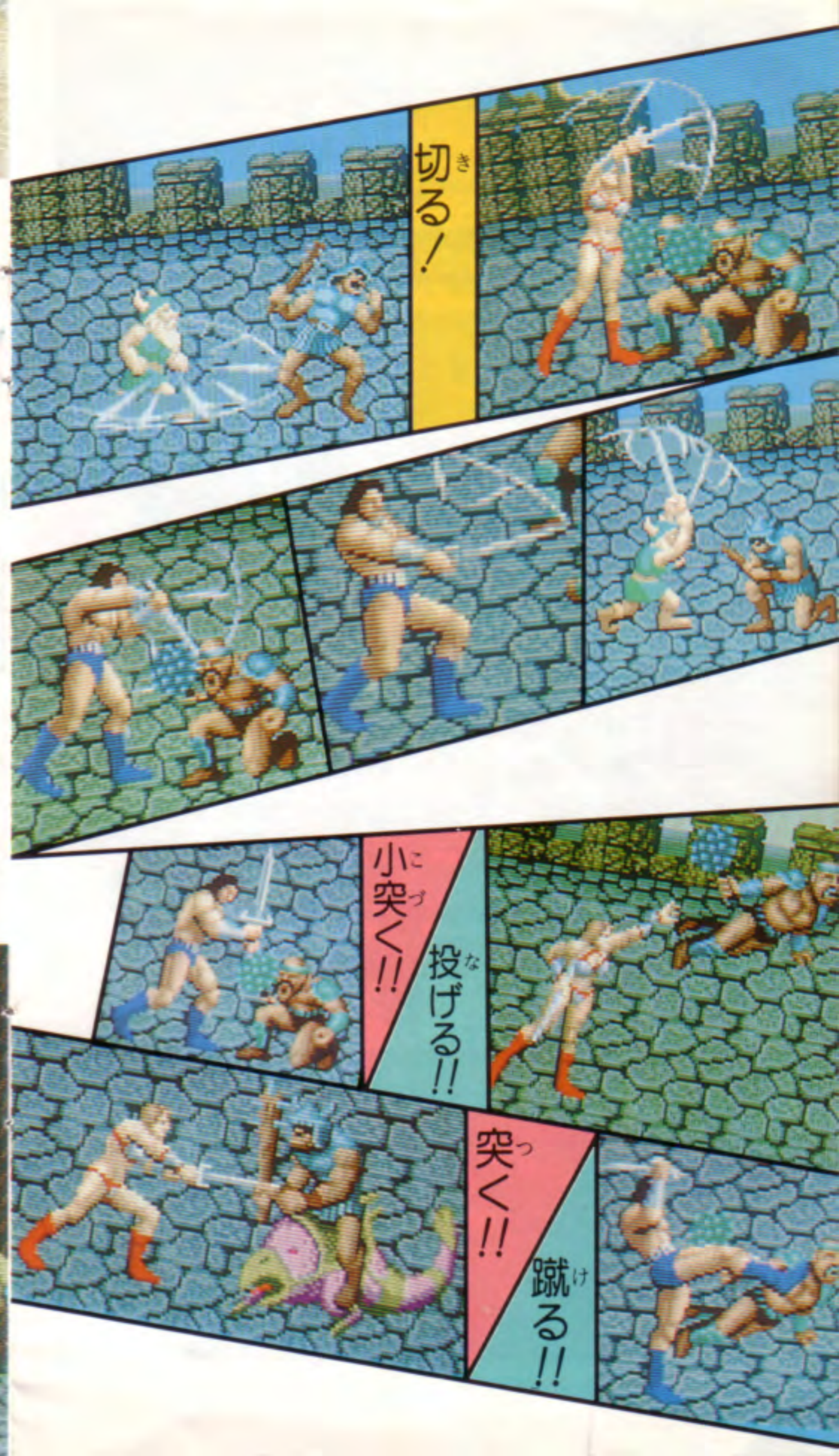
それともう一つ大事なことがあります。この攻撃は、敵にだけ有効な訳じゃないんです。つまり、見方を傷つけてしまうことがありますので、攻撃のときはくれぐれも注意してください。

NOMAL ATTACK—通常攻撃

Bボタンだけを使用して行う攻撃方法。切るほかに、投げる、突く、小突く、蹴るなど多彩な攻撃が行える。

敵との距離によって、いろんな攻撃ができる。

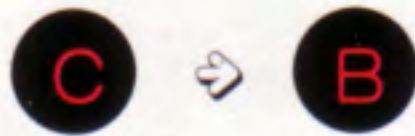
B





JUMMPING ATTACK——ジャンプ切り

Cボタンを押し、ジャンプ中にBボタンで攻撃をする方法。通常の攻撃方法よりも大きなダメージを与えられる。



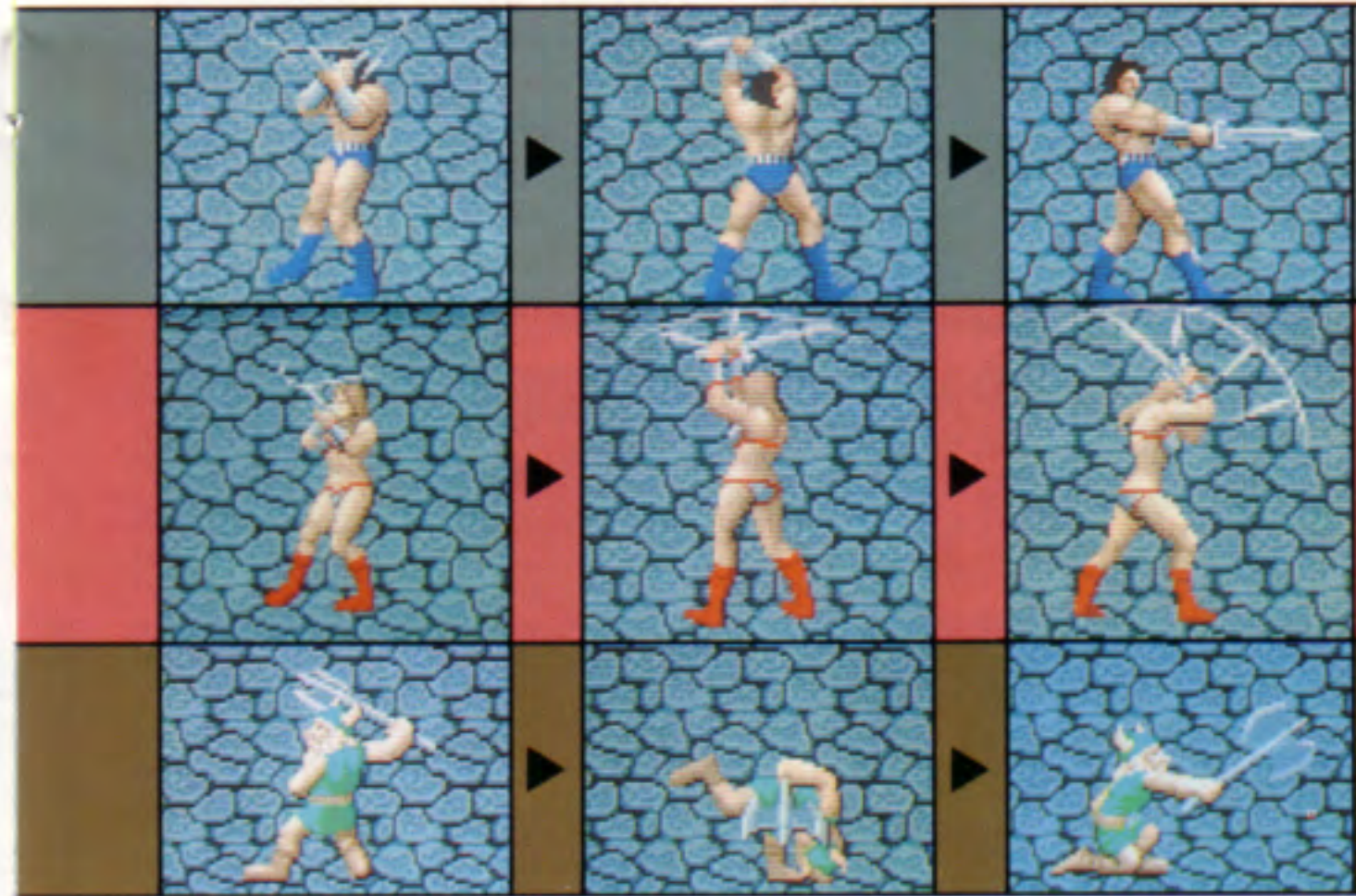
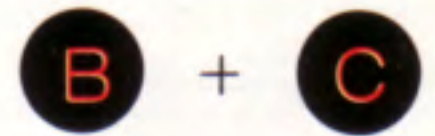
BODY ATTACK——体当たり、飛び蹴り

走りながら、Bボタンを押すと体当たり（ティリスだけは飛び蹴り）をする。敵に与えるダメージはジャンプ切りよりも大きく、自分の攻撃中に敵にやられることが少ないので、最も多用して欲しい技だ。



ROLLING ATTACK——回転切り

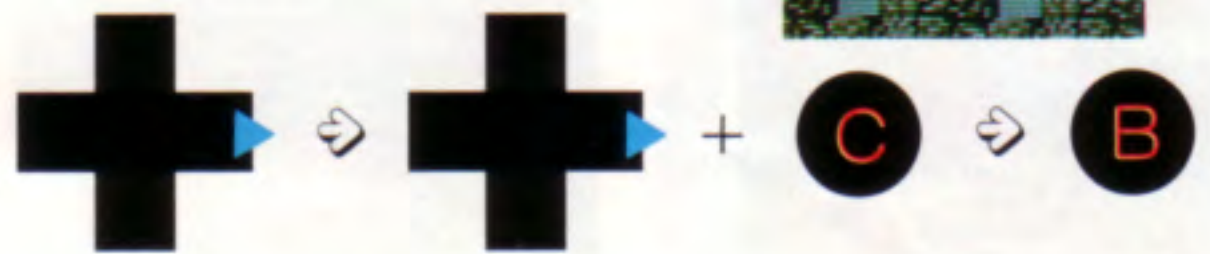
BボタンとCボタンを同時に押し、剣を頭の上で回転させながら後ろにいる敵を攻撃する。（ギリウスだけは転がりながら後ろの敵を攻撃します。）



HIGH-JUMP ATTACK——ハイジャンプ切り

ハイジャンプ中に攻撃する（Bボタンを押し続ける）と、剣を構えたまま、下の敵を攻撃する。

敵に与えるダメージは、これが最も大きい！



MAGIC

魔法

3人の戦士は魔法の壺(⇒P.22)を取ることによって、魔法が使えます。魔法はAボタンで使います。魔法の種類は、3人共それぞれ違います。レベルが上がると威力が増します。
 ※「THE DUEL」モード(⇒P.24)のときや、ボーナスステージ(⇒P.21)のときは、魔法を使うことができません。

ティリス=フレア

最も魔法を得意としているのが彼女である。魔法の壺を溜めるまでは時間がかかるが、最も強力な魔法を使うことができる。火の精霊を崇める彼女は、もちろん火の魔法を使う。



FIRE SPARK



レベル1

PILLAR OF FIRE



レベル2

FIRE GHOST



レベル3

RUNNING FLAMES



レベル4

ERUPTION



レベル5

DRAGON'S BREATH



レベル6

アックス=バトラー

爆裂の魔法を使う。最高レベルこそティリスにおよばないものの、彼女に比べて少ない壺で魔法を使える。



CRACK



レベル1

LARGE-CRACK



レベル2

EXPLOSION



レベル3

BIG BAN



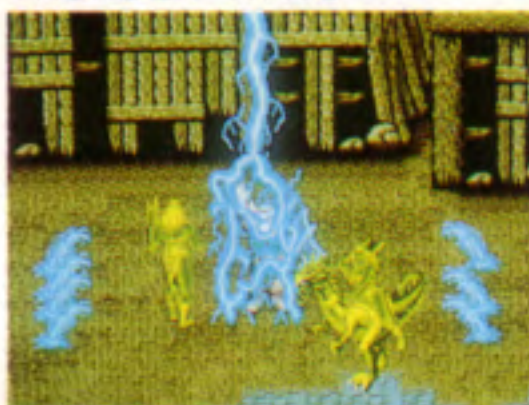
レベル4

ギリウス=サンダーヘッド

ドワーフはもともと魔法が嫌いである。そのためギリウスもあまり強力な魔法を使うことはできず、最高でもレベル3までしか上がらない。だが、レベルを上げるための壺は極端に少なく、なんと壺4つでレベル3の魔法が使えるのである。



THUNDER WAVE



レベル1

THUNDER POLE



レベル2

THUNDERBOLT



レベル3

ゲームの遊び方

このゲームには3つのゲームモードと1つのオプションモードが用意されています。

アーケードモード

テス=アダーによって王城は乗っ取られ、この地から平和の光は失われてしまった。

あなたに課された使命は、テス=アダーを倒し、因われている王様とお姫様を助けだし、一日も早くこの地に平和を取り戻すことです。

プレイヤーセレクト

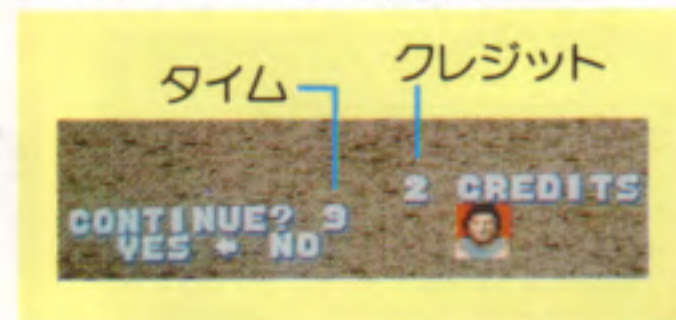
モード選択画面(⇒P.11)で「ARCADE」を選んだら、次のプレイヤーを選びます。方向ボタンの左右で選び、スタートボタンまたはA~Cボタンで決定してください。



◀1人プレイ▶2人同時プレイ

ダメージ&ゲームオーバー&コンティニュー

攻撃を受けると体力が減ります。体力がなくなると、プレイヤーの数が1人減り、プレイヤーの残りの数がなくなると、ゲームオーバーとなります。ゲームオーバーになると下ののような表示が現れます。タイムが0になる前にYESを選び、スタートボタンを押すとコンティニューできます。コンティニューはクレジットの数だけできます。



画面の見方



ステージ数
マジックウィンドウ



ひとりよう
1人用

プレイヤーの体力
プレイヤーの残り数

P1のマジックウィンドウ P2のマジックウィンドウ

ステージ数

ふたりよう
2人用



P1の体力

P1の残り数

P2の体力

P2の残り数

ボーナスステージ

ステージと次のステージとの間にボーナスステージがある場合があります。

シーフを攻撃して、多くの壺や肉を取りましょう。



魔法について

魔法は非常に強力です。レベル6の魔法になると武器で戦うのに比べ、数倍から十数倍の威力があります。



また、画面内の全ての敵に効くので、ピンチになったときなどに一気に形勢を逆転することができます。

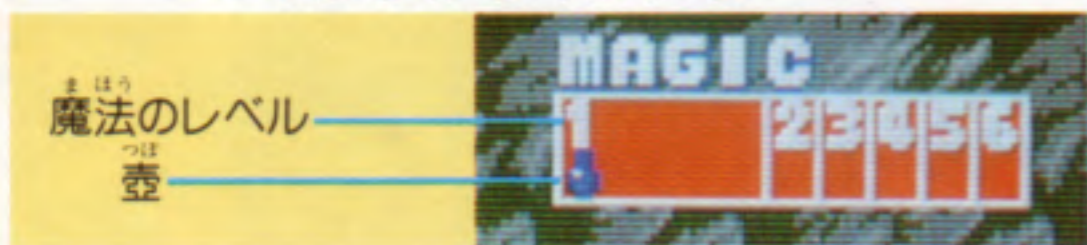
ですがその反面、魔法はそれまで貯めていた壺を全部使ってしまうので、使う場所には十分な注意が必要です。

魔法の壺

魔法の壺を取ると魔法が使えるようになります。取った壺は、その数だけマジックウィンドウに表

示されます。ただし、レベル一杯まで壺を貯めた場合は、それ以上取っても貯めておくことはできません。

▼マジックウィンドウ



シーフ(泥棒)

シーフには、青いやつと緑のやつが2種類います。青いシーフは魔法の壺を持っており、緑のシーフは肉を持っています。肉を取ると体力が1マス分回復します。



あお 青いシーフ



みどり 緑のシーフ

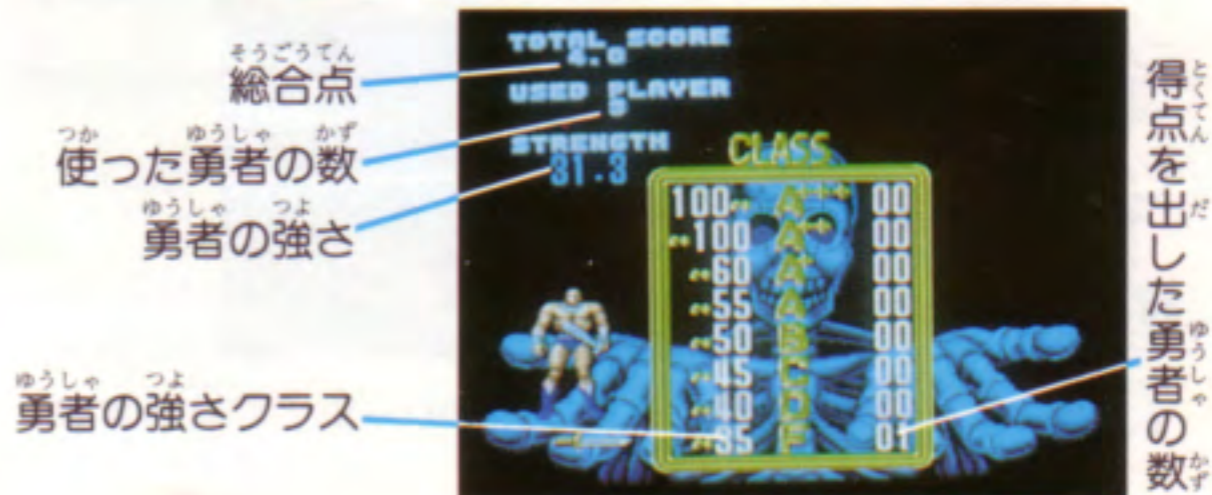
マップ



いまは、デス=アダーの居城となってるサウスウッドの城は、周りを大渓谷にかこまれた天然の要塞となっている。さらに、ここに行くには数々の難所を越えねばならない。

勇者たちの強さ

ゲームが終了すると、あなたの勇者の成績が発表されます。



ビギナーモード

ビギナーモードはアーケードを初心者用にやさしくしたものです。アーケードモードと異なるところは以下の通りです。

- 魔法を使っても、壺が全部はなくなり、2個減るだけになった。
- ステージ数が減った。
- 敵の体力が半減した（倒しやすくなった）。

初めてのの方は、このモードで操作に慣れてから、アーケードモードに進んだ方がいいでしょう。

※始め方、遊び方はアーケードモードを参考にしてください。（⇒P.18）

デュエルモード

(対戦モード)

コロシウム（闘技場）で決闘を行います。
デュエルモードでは魔法は使えません。

1人用 1人で遊ぶ場合は、テス＝アダー軍の兵士を相手に戦います。試合形式は勝ち抜き戦で、1試合目に勝つと、2試合目、3試合目と続きます。全部で12試合用意されています。

体力がなくなった時点でゲームオーバーです。体力は、一回のバトルが終了しても回復しません。

制限時間内に倒せば得点が高くなります。



2人用 2人用の場合は2人のプレイヤー同士で戦います。

オプションモード

ゲームの設定を変更できます。



- 方向ボタンを上下に動かし、⇒を変更する項目へ移動させます。
- 体力と、ボタン設定を変更をする場合は、方向ボタンを左右に動かして変更してください。
- また、サウンドテストとイグジットの場合はスタート（またはA～C）ボタンを押してください。

LIFE METER 勇者の体力を変更します。

(アーケード、ビギナーモードの場合)

CONTROL コントロールパッドのA～Cボタンの設定を変更します。

MAGIC 魔法
ATTACK 攻撃
JUMP ジャンプ

SOUND TEST ゲーム中に流れる、BGMや効果音を聴けます。

スタート（またはA～C）ボタンを押すと曲名が現れますので聴きたい曲に合わせて何かボタンを押してください。

EXIT セレクト画面に戻ります。

デス=アダー軍

デス=アダーによって、呼びだされた魔の軍団である。その数は数千とも数万とも言われているが、その全てを見た者はいない。

の 乗り物



本来、野性で生息していた動物を、軍用とするために飼い慣らした。だが知能はどれも大して良くないので、乗っている者を叩き落とせば自分が乗ることができる。



CHICKEN LEG

もともと地下洞窟などに生息していた動物を、飼い慣らし、乗り物とした。猛禽類のような鋭いくちばしと、毒のついた尾を振り回してくる。



BLUE DRAGON

地底に生息している、ブルードラゴンを子供のうちから育て上げたもの。ファイヤーブレスを吐いて攻撃してくるが、ドラゴンとしてはまだ若いため、ティリスの魔法によって現れるドラゴンのブレスよりも威力は格段に弱い。



RED DRAGON

凶暴で鳴らしたレッドドラゴン、やはり子供のときから飼い慣らしたもの。この種は成長すると10m以上になるが、まだ若く(俗に言うドラゴンバビー)2m前後しかない。飛び道具(?)であるファイヤーボールを吐いてくる。できれば自分の乗り物としたいところだ。

デス=アダー軍に傭兵として傭われたものや、魔法によって呼びだされたものが、そのほとんどである。もちろん、階級などはもらえない。

HENINGER

—ヘニング—

ほとんど、相棒のロングモーンと一緒に登場する。色によってその力が違うが、どちらにしても大した敵ではない。ただし、連係プレーと飛び蹴りだけは、気をつけないと痛い目に合うだろう。

LONGMOAN

—ロングモーン—

体力、力量ともに、相棒のヘニング—と大差はない。武器をみても棍棒に金属片がささっただけの安物だ。と言うことは、あまり強くないということである。やはり、この2人は連係プレーが最も恐いということであろう。



SKELETON

—スケルトン—

デス=アダーの魔法によって、召還された怪物。一度死んでいるために、なかなかしぶとく倒せない。とくに、上級士官の護衛としてよく現れる。

ZUBUROKA

—ズブロッカ—

デス=アダー軍では、唯一女性だけで構成された部隊。彼女たちもアマソネスであるが、北方系であり、ティリスたちと敵対していた部族である。ズブロッカとは、部隊名であり、各小隊ごとに、STORCHINAYA、SYROBAYA、LEMANAYA、GURUZIYAと名前が付いている。



BAD BROS.

—バド兄弟

普段は、これがあのデス=アダー軍かと思われるほど温厚でニコニコしているらしい。

だが、怒ると豹変し、悪鬼のごとく暴れ回るといふ。彼らの直属の上官には、SGT.MALT&SGT.HOP (モルト軍曹とホップ軍曹)、GEN. HEARTLAND (ハートランド将軍) がいる。



LT. BITTER

—ビター中尉

デス=アダーの片腕として、各部隊をまとめている。ビター一族は元々デス=アダー軍の中では名門で、大佐、将軍の地位にもいる。ただ、血筋を重要視するため、一兵士から成り上がった、バド一族とは仲が悪い。

ちなみに、ギリウスに傷を負わせ、彼の弟を殺したのはビター将軍である。



DEATH=ADDER —デス=アダー

古の時代に闇に追いやられた巨人族の末裔であり、今地上を魔力によって支配しているものである。

神々が作ったゴールデンアックスを手に入れ、封じ込められていた闇の力を取り戻し、魔物を呼び起こした。

また、ゴールデンアックスの魔法の力を使い、それまで栄えていた、ファイヤーウッド王国を滅ぼし、サウスウッド王国の王と王女を幽閉した。



使用上のご注意

カートリッジは精密機器ですので、とくに次のことに注意してください。



電源OFFをまず確認!

カートリッジを抜き差しするときは必ず、本体のパワースイッチをOFFにしておいてください。パワースイッチをONにしたまま無理に、カートリッジを抜き差しすると、故障の原因になります。



カートリッジはデリケート

カートリッジに強いショックを与えないでください。ぶついたり、踏んだりするのは禁物です。また、分解は絶対にしないでください。

端子部には触れないで

カートリッジの端子部に触れたり、水で濡らしたりすると、故障の原因になりますので注意してください。



保管場所に注意して

カートリッジを保管するときは、極端に暑いところや寒いところを避けてください。直射日光の当たるところやストーブの近く、湿気の多いところなども禁物です。



薬品を使って拭かないで

カートリッジの汚れを拭くときに、シンナーやベンジンなどの薬品を使わないでください。



ゲームで遊ぶときは

長い時間ゲームをしていると、目が疲れます。ゲームで遊ぶときは健康のため、1時間ごとに10~20分の休憩をとってください。また、テレビ画面からなるべく離れてゲームをしてください。



MEGA DRIVE NEW LINE UP!

ヴァーミリオン

VERMILION

標準小売価格 8500円

すべては、8つの指輪より始まった。
待望のオリジナルRPG登場!



新発売!

TATSUJIN



標準小売価格 6000円

巨大宇宙生命体が、人類を狙う!
戦え、平和の戻るその日まで!

© SEGA 1989
ORIGINAL GAME © TOAPLAN CO., Ltd. 1988
記載の価格には消費税は含まれません。

セガジョイジョイ
テレフォン

セガからのホット
ライン。新作ゲームソフト
や楽しい情報を、どんどん
お知らせしています。



札幌	011-832-2733
東京	03-236-2999
大阪	06-333-8181
福岡	092-521-8181

☆電話番号をよく確かめて、正しくかけてください。



メガドライブカートリッジ

GOLDEN AXE

このゲームに対するご意見やご感想を、
下記までお寄せください。

株式会社 セガ・エンタープライゼス
〒144 東京都大田区羽田1-2-12
お客様サービスセンター
☎03(742)7068(直通)

禁無断転載