



ヴォルフアイド

VOLFEY

TM



キャッチ・ザ・ハート

とりあつかいせつめい
取扱説明書

Taito



し よう じょう ちゅう い 使用上のご注意

カートリッジは精密機器ですので、とくに次のことにご注意ください。

でんげん かくにん 電源OFFを、まず確認！

カートリッジを抜き差しするときは必ず、本体の電源スイッチをOFFにしておいてください。電源スイッチをONにしたまま無理にカートリッジを抜き差しすると、故障の原因となります。

カートリッジはデリケート

カートリッジに強いショックを与えないでください。ぶつけたり、踏んだりするのは禁物です。また、絶対に分解したりしないでください。

たんしぶ ふ 端子部には触れないで

カートリッジの端子部に触れたり、水に濡らさないように注意してください。故障の原因となります。

ほかんばしょ ちゅうい 保管場所に注意！

極端な温度条件下での保管および使用を避けてください。また、直射日光の当たるところやストーブの近く、湿気の多いところなども禁物です。

やくひん つか ふ 薬品を使って拭かないで

カートリッジの汚れを拭くときに、シンナーやベンジン、アルコール等の薬品を使用しないでください。

あそ ゲームで遊ぶときは

長時間ゲームをしていると、目が疲れます。ゲームで遊ぶときは健康のため、1時間ごとに10～20分の休憩をとってください。また、テレビ画面からなるべく離れてゲームをしてください。

CONTENTS

<small>そうさほうほう</small> 操作方法	2
<small>がめん</small> オプション画面	3
<small>がめん</small> ゲーム画面	4
<small>きほん</small> 基本ルール	5
フィールドカット	6・7
<small>しょうかい</small> アイテム紹介	8
タイムオーバー	9
ラウンドクリア	10
プレイモード1	11・12
プレイモード2	12

そうさほうほう
操作方法



●スタートボタン

ゲーム・スタート

ほうこう
●方向ボタン

プレイヤー機の移動
オプション画面での選択

●Aボタン

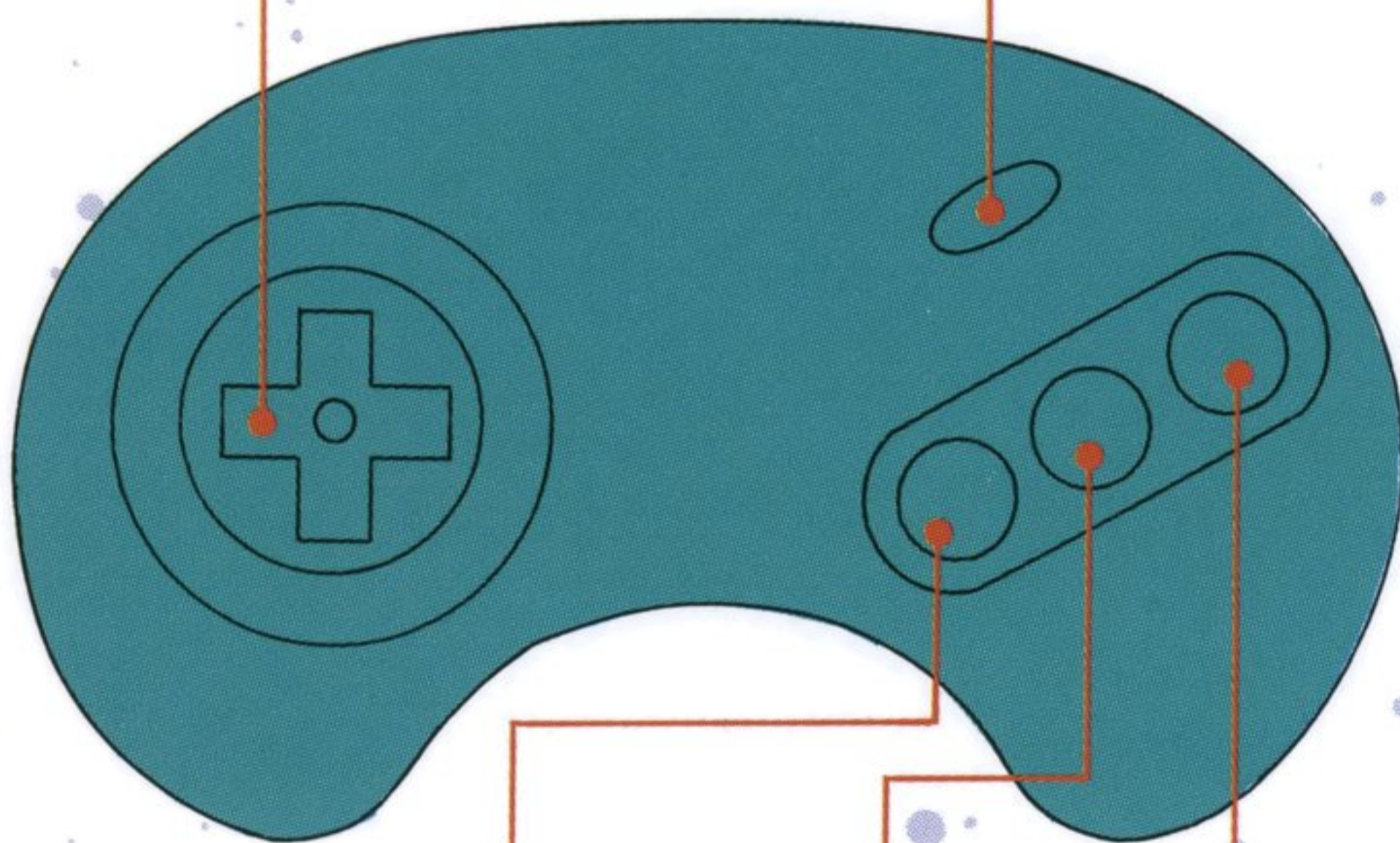
フィールドのカット

●Bボタン

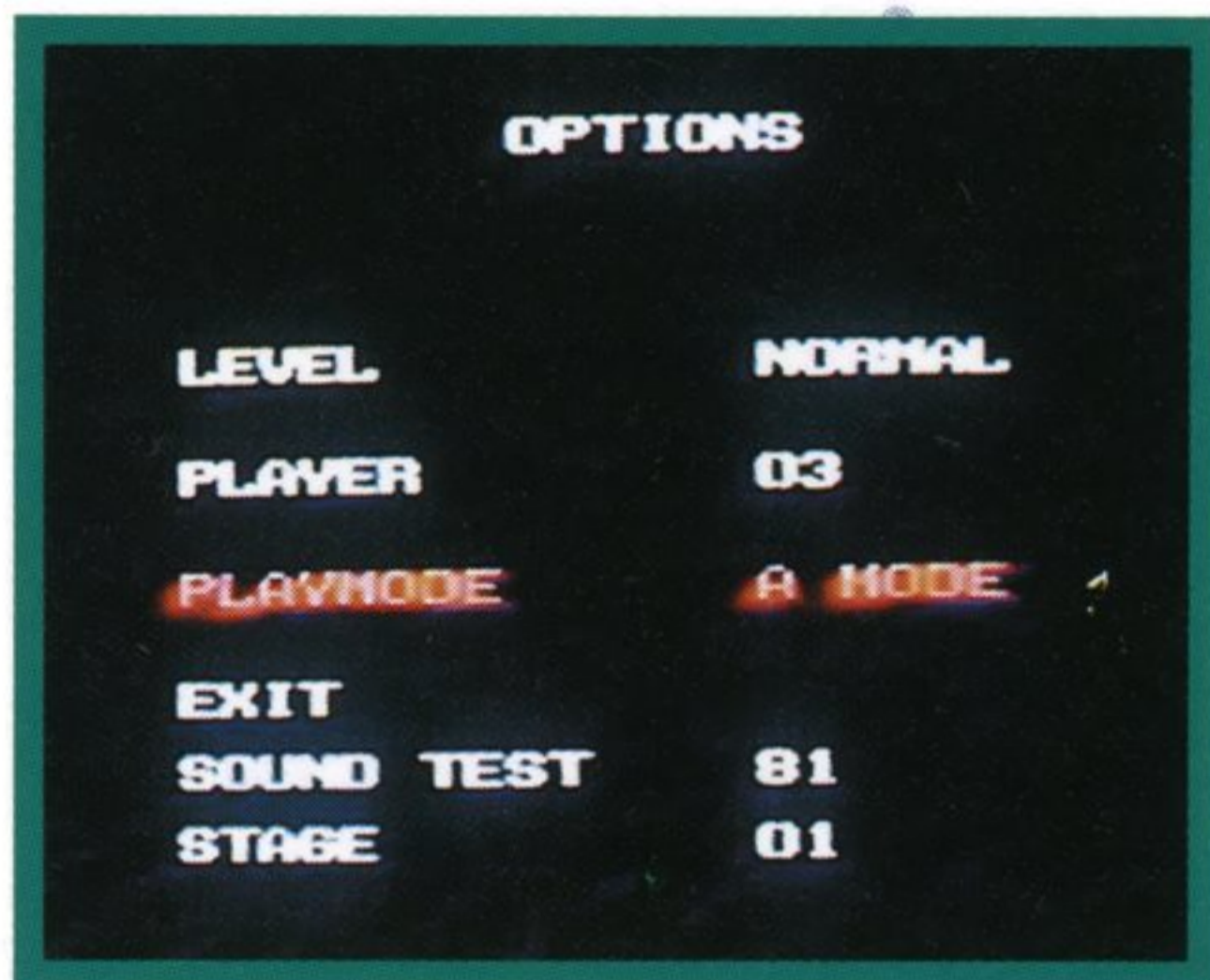
ショット(アイテム獲得時)

●Cボタン

フィールドのカット
(高速フィールドカット)
(Qモードのみ)



がめん オプション画面



タイトル画面でスタートボタンを押すと、“GAME START”と“OPTIONS”との選択画面に移ります。

方向ボタンの上・下で“OPTIONS”を選び、スタートボタンを押すと上のような画面に変わり、ゲームの設定を変更できます。方向ボタンの上・下で項目を選択、左・右で変更します。

LEVEL <レベル>

ゲームの難易度を設定します。EASY(易しい)、NORMAL(普通)、HARD(難しい)、SUPER(かなり難しい)の4段階で設定できます。

PLAYER <プレイヤー>

プレイヤー機のストック数を設定します。3機、5機、7機で設定できます。

PLAYMODE <プレイモード>

ゲームの基本ルールを変更します。A-MODE、P-MODE、Q-MODEの3種類があり、初期設定はA-MODEです。11及びP.12<プレイモード1・2>をご覧ください。

EXIT <イグジット>

設定を終了したいときに選択し、何かボタンを押すとタイトル画面に戻ります。

ゲーム画面



ゲーム画面は、実際にプレイを行う“フィールド”と、情報を表示する“インフォメーション・エリア”に分かれています。



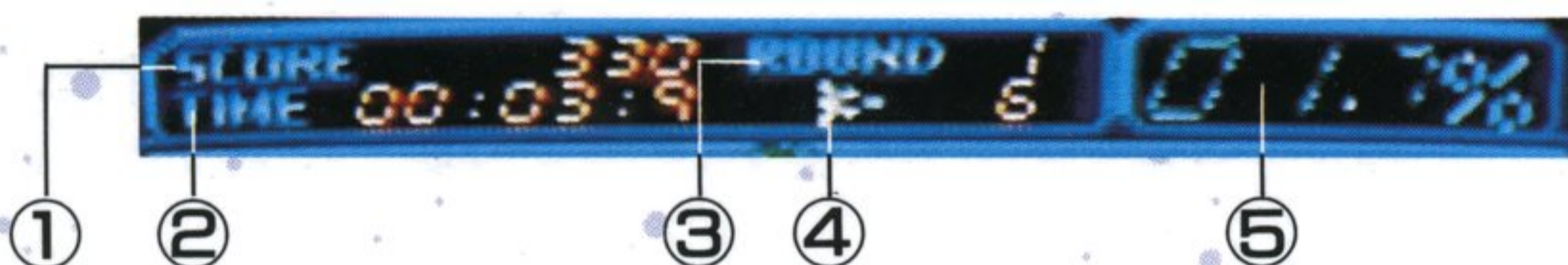
インフォメーション・エリア

ゲームを進行するうえで必要な情報が表示されています。

フィールド

プレイヤーが実際にゲームを行います。

● インフォメーション・エリアの見方



① SCORE 〈スコア〉

現在の得点を表示します。

② TIME 〈タイム〉

A MODEでは残り制限時間、その他のMODEではスタートからの経過時間を表示します。

③ ROUND 〈ラウンド〉

現在プレイ中のラウンド数を表示します。

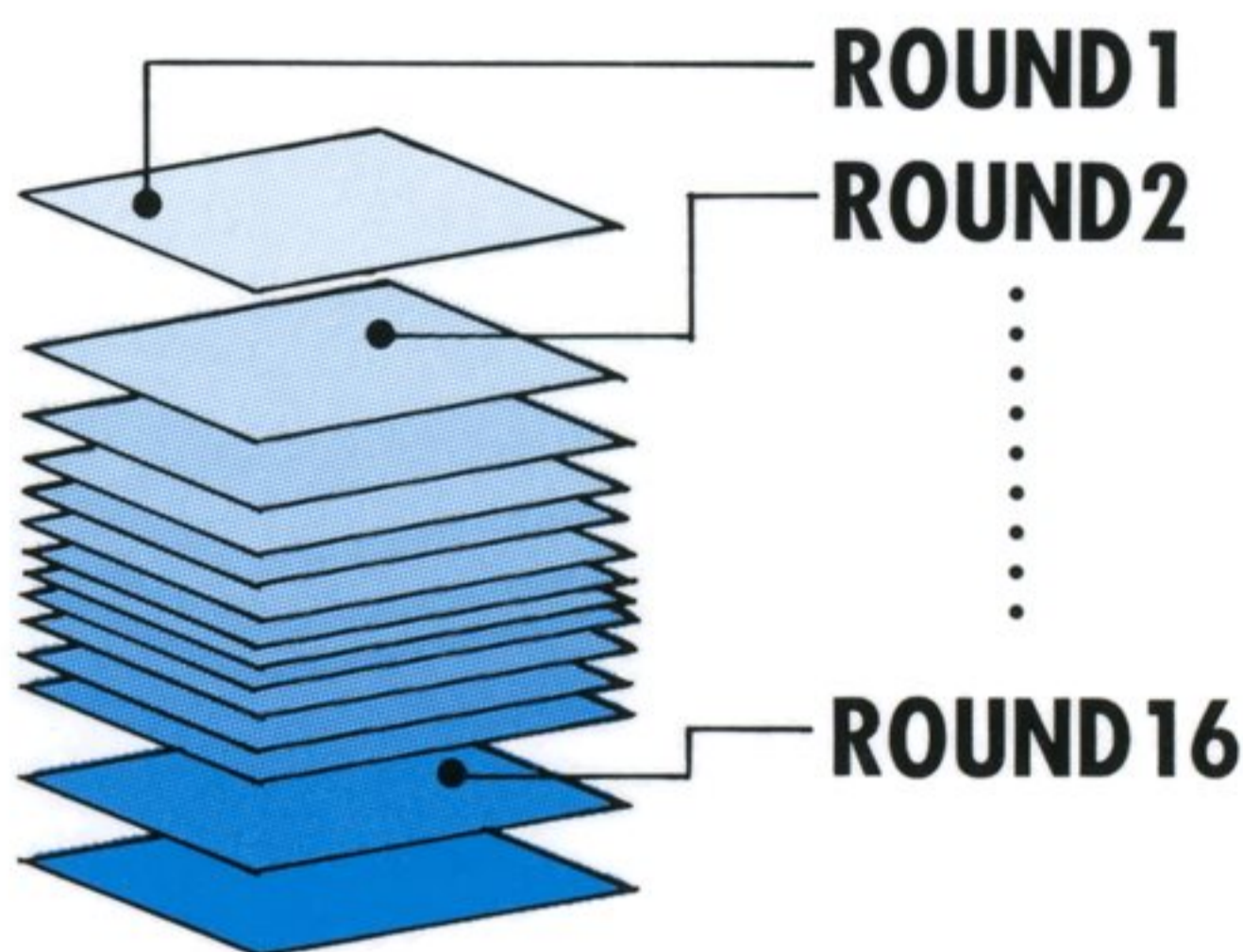
④ 機 〈プレイヤー〉

プレイヤーの残機数を表示します。

⑤ % 〈パーセンテージ〉

現在、フィールドがどれだけカットされているかをパーセンテージで表示します。

きほん 基本ルール



プレイヤーが挑む16のラウンドは、下方方向に向かい積み重なった階層となっており、各々のラウンドに存在する“ボス”を倒すとクリアとなります。



プレイヤー機は、アイテムを得てパワーアップする以外、直接的な攻撃手段を持っていません。しかし、“ボス”のエネルギー源である“フィールド”を規定の面積以上(レベルによって異なります)カットすることにより、“ボス”の機能を停止させ、倒すことが可能となります。

ラウンドクリアに必要な面積は以下の通りです。

EASY...75%

NORMAL...80%

HARD...85%

SUPER...90%

フィールドカット



● プレイヤー機の移動方法

1. 方向ボタンのみ。

グリーンライン上のみ動けます。
ゲームスタート時には、フィールドの四方にグリーンラインが引かれています。グリーンライン上では、スパーク（⇒P. 9）以外の敵にやられることはありません。



2. Ⓐボタン+方向ボタン。

Ⓐボタンを押すと、グリーンラインの外に出られ、プレイヤー機は、オレンジラインを引きながら移動し、オレンジラインを引いている間は、プレイヤー機は敵に対して無防備となります。

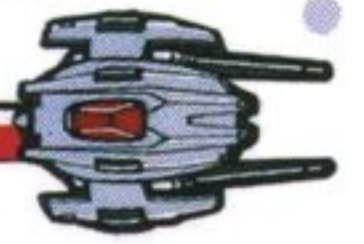


3. フィールドカット。

オレンジラインで一定のエリアを囲むと、囲んだ部分が切り取られ、下層のフィールドが現れ、オレンジラインはグリーンラインとなり、内側のグリーンラインはホワイトラインになります。フィールドの内側へは移動できません。

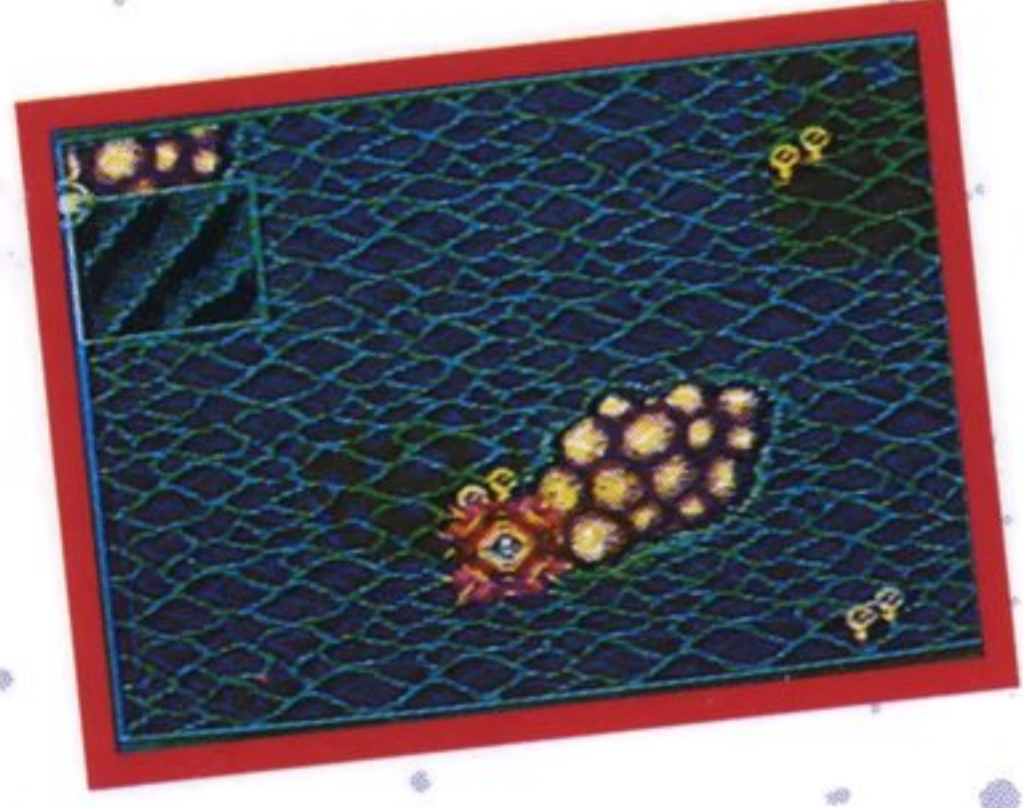


注) Aモードでは、プレイヤー機が一度引いたオレンジラインを戻り、消すことができますが、Pモード・Qモードでは、オレンジラインを戻すことはできません。



●ボスの位置に注意!!

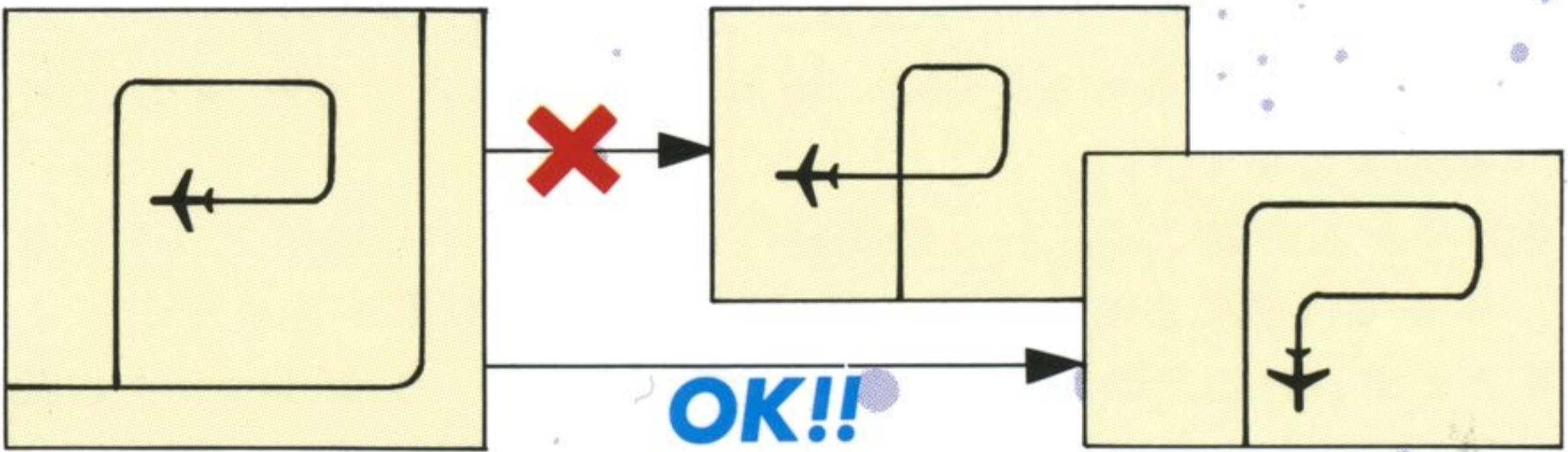
同じラインでも、フィールド内のボスの位置によって、カットされる部分が変わってきます。



ボスのいない側のフィールドがカットされます。

●ライン交差は不可能。

引いているオレンジラインに直交してラインを引くことはできません。



●細心に、大胆に。



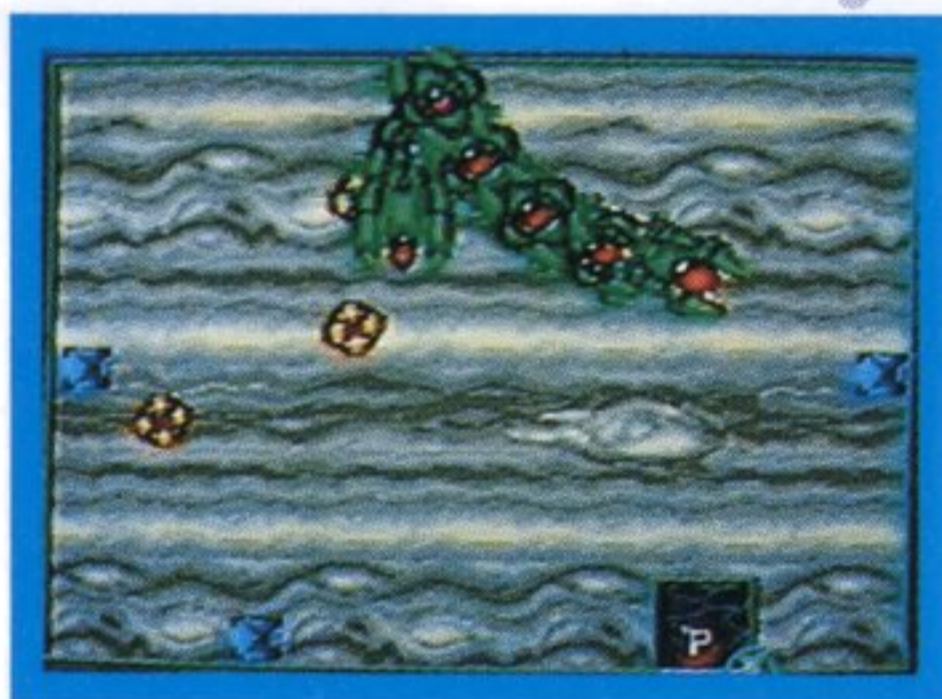
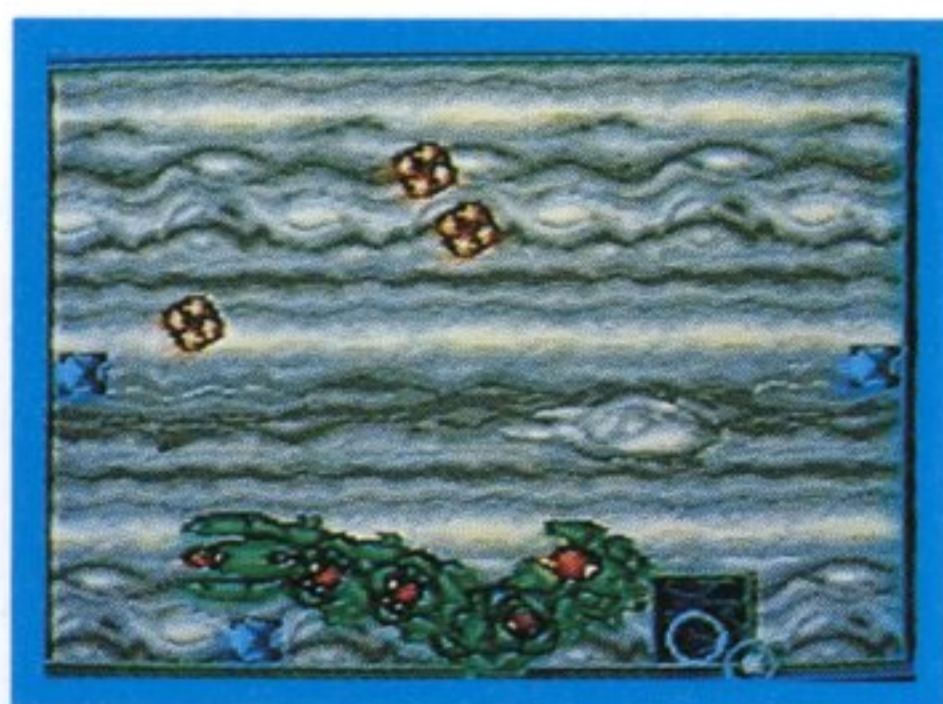
オレンジラインに敵が触れると、高速の高エネルギー体がライン沿いにプレイヤー機を襲います。逃げ切るとは殆ど無理でしょう。但し、追いつかれる前にオレンジラインを囲み終えてしまえば、この爆発は消滅し、プレイヤー機は助かります。

(注)PモードとQモードでは、オレンジラインに敵が触れると即アウトになります。

しょうかい アイテム紹介



「アイテムブロック」がフィールド上に存在しているときにラインで囲むと、アイテムが出現します。



- プレイヤー機は、「アイテムブロック」を通過できません。
- アイテムは出現すると同時に獲得したものとみなされ、その効力を発揮します。
- アイテムの効力は、一定時間経つか、プレイヤー機がアウトになるまで持続します。但し、SPEEDのみ時間制限がありません。
- アイテムの効力は、出現ラウンド内だけです。次のラウンドに移ると効力が失われてしまいます。
- アイテムには以下の様な種類があります。

Ⓟ **POWER**/タイマーがストップします。

Ⓛ **LAZER**/Ⓚボタンで前方にレーザーを発射します。但しボスには効果がありません。

Ⓢ **SPEED**/プレイヤー機の移動速度がアップします。

Ⓣ **TIMER**/フィールド上の全ての敵が静止します。

Ⓒ **CRUSH**/ボスを除く全ての敵が全滅します。

1UP/プレイヤー機のストックが1機増えます。

SPECIAL/ボスをも倒すことができる、強力な3方向弾をⓀボタンで前方発射します。

タイムオーバー



- ▶ Aモードには制限時間せいげんじかんが設定せっていされています。



- 時間切れ間近じかんぎ まじかになると、画面中央に警告がめんちゅうおう けいこくのメッセージが表示ひょうじされます。



- ▶ 制限時間せいげんじかんを過ぎると、プレイヤー機すのシールドが解除かいじょされ、"ヴァルヴォア"と呼ばれる無敵むてきのキャラクターが出現しゅつげんし、プレイヤー機きに向かって高速こうそくで飛来ひらいします。

- P・Qモードには制限時間せいげんじかんがありませんが、一定時間いっていじかんが経つと"ブルースパーク"と呼ばれる高エネルギーこう体たいがグリーンライン上じょうに出現しゅつげんします。

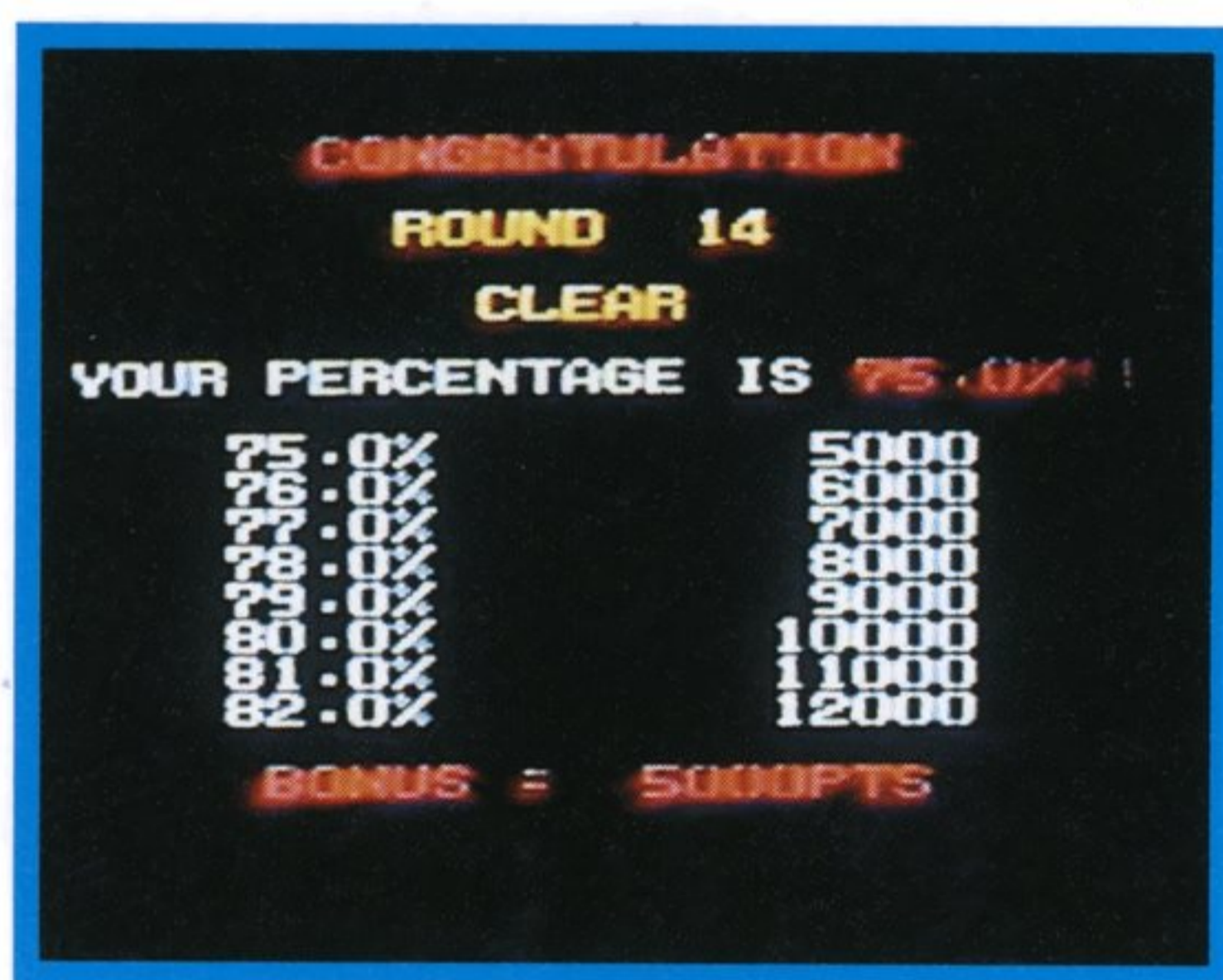
- ▶ ブルースパークは画面がめん上部中心付近じょうぶちゅうしんふきんから2個こ出現しゅつげんし、グリーンライン上じょうを移動いどうします。レーザーによる攻撃こうげきも効果こうかはなく、プレイヤー機きの特殊シールドとくしゅも役に立ちません。



ラウンドクリア

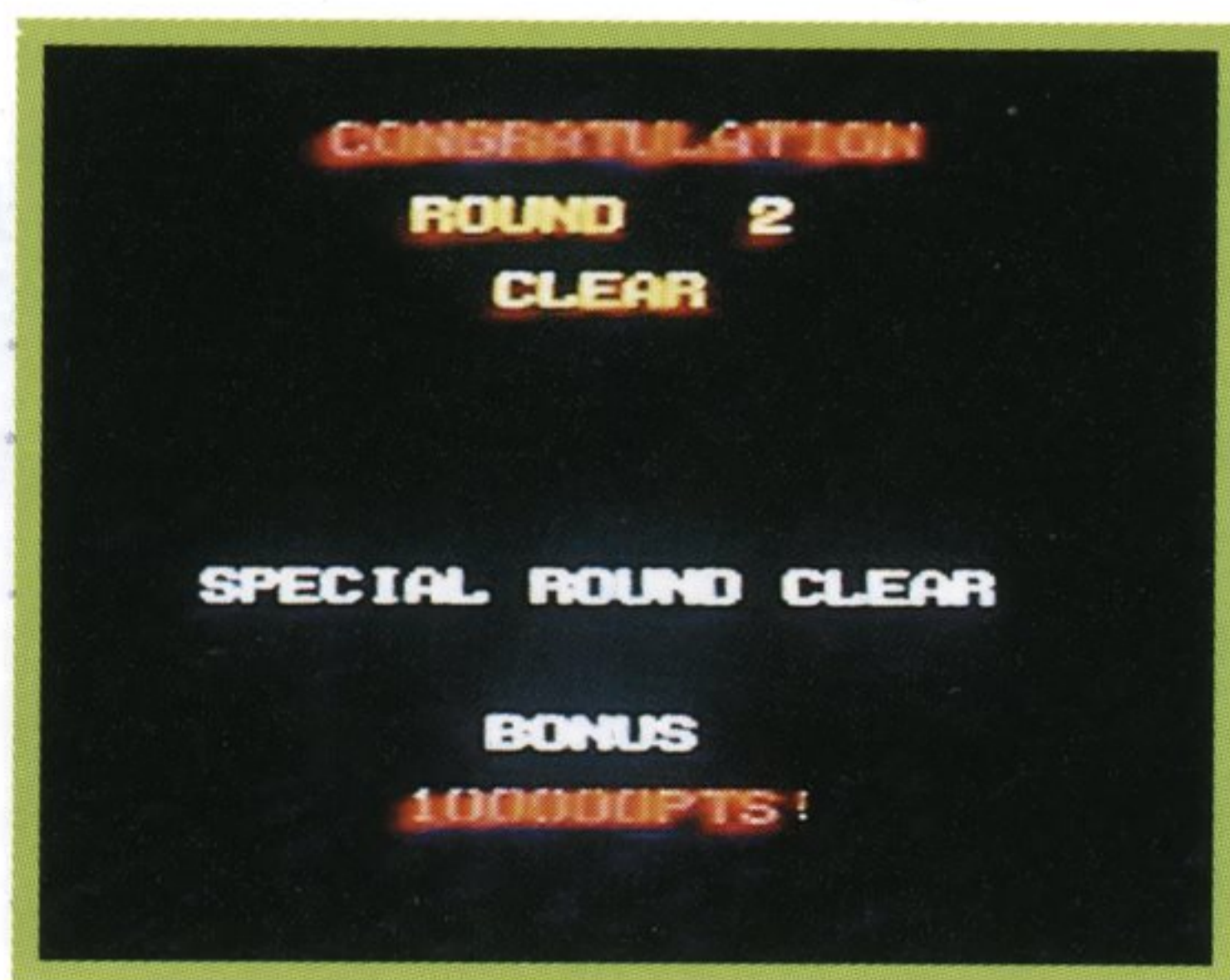


ラウンドをクリアすると、ボスを倒した際にカットしたフィールドのパーセンテージに応じて、ボーナスポイントが加算されます。



スペシャルラウンドクリア

一発囲み、及び、「SPECIAL」を用いてボスを倒したときは、パーセンテージに関係なく、「スペシャルラウンドクリア」となり100,000点スコアに加算されます。



プレイモード1.



オプション画面^{がめん}でプレイモードを選択^{せんたく}することによって、3タイプの「ヴォルフィード」が楽しめ^{たの}ます。

モード A-MODE

アーケード版^{ばん どうよう}と同様な遊び方^{あそ かた}ができます。
初期設定^{しょきせってい}では、このモードになっています。

- プレイヤー機^きが一度引いたオレンジラインを戻^{もど}り、消^けすことができる。
- 敵^{てき}がオレンジラインに触^ふれると、爆発^{ぼくはつ}がラインを沿^そって高速^{こうそく}でプレイヤー機^きを襲^{おそ}う。
- アイテムブロックの中味^{なかみ}がランダムに変化^{へんか}する。どのようなアイテム^{しゅつげん}が出現^{しゅつげん}するかはプレイごと^{こと}に異なる。
- タイムオーバー^じ時に、「ヴァルヴォア」^{しゅつげん}が出現^{しゅつげん}し、プレイヤー機^きを襲^{おそ}う。
- オレンジラインを引^ひいているときに静止^{せいし}すると、「ヴァルヴォア」^{しゅつげん}が出現^{しゅつげん}し、プレイヤー機^きを襲^{おそ}う。

モード P-MODE アレンジバージョン1.

AモードとQモード^{あいだ}の間のモード^{あいだ}です。アイテム^{いち おぼ}の位置^ちを覚^{おぼ}えるのが、攻^{こう}略^{りやく}のカギ^{かぎ}です。

- プレイヤー機^きが一度引いたオレンジラインは消^けすことができない。

プレイモード2.



- 敵がオレンジラインに触れると、プレイヤー機は即アウトとなる。
- アイテムブロックの中味が固定されており、プレイ毎に変化することはない。
- 一定時間が経過すると、“ブルースパーク”が出現し、増殖しながらグリーンライン上を移動する。
- オレンジラインを引いているときに静止すると、“レッドスパーク”が出現し、ライン沿いに高速でプレイヤー機を襲う。

モード Q-MODE アレンジバージョン2.

アイテムはありませんが、◎ボタンで高速移動できます。高速レーザーカッターで追いこみとどめをさしましょう。

- プレイヤー機が一度引いたオレンジラインは消すことができない。
- 敵がオレンジラインに触れると、プレイヤー機は即アウトとなる。
- アイテムは出現しない。
- 一定時間が経過すると、“ブルースパーク”が出現し、ライン沿いに高速でプレイヤー機を襲う。
- オレンジラインを引いているときに静止すると、“ヴォルヴォア”が出現し、プレイヤー機を襲う。

あとかき

ご使用の際には、取り扱い方、使用上の注意など、この「取り扱い説明書」をよくお読みいただき、正しい使用法でご愛用下さい。なおこの「取り扱い説明書」は、大切に保管して下さるようお願いいたします。

●ご注意とお願い●

品質には万全を期しておりますが、万一お気付きの点、不都合等がございましたら、その内容を明記の上、下記サービスセンターへお送り下さい。なお、お送りいただく際は、住所、氏名、年令、電話番号、購入年月日を必ずご記入くださるようお願い申し上げます。
チェックの上、修理、交換等をしてお返しいたします。

さがみし き かぶしきがいしゃない
相模紙器株式会社内

タイトーゲームソフト修理係
かながわけんかわさきしみやまえくのがわ
神奈川県川崎市宮前区野川4047

タイトーゲームソフトに対するファンレター、応援、おたよりは……

〒102 東京都千代田区平河町2-5-3

株式会社タイトーCP事業部

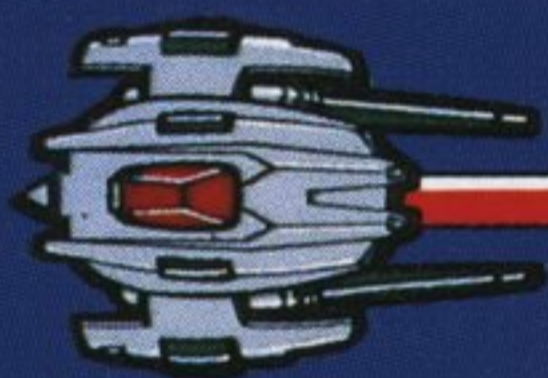
※住所・氏名・電話番号も忘れずにお問い合わせください。

◆耳よりな情報がいっぱい!

タイトー情報局 ☎03-239-4000

☎0878-33-6340(高松支局)

電話番号はよく確かめてからダイヤルして下さい。
尚、ゲームの内容に関する問い合わせは情報局以外では一切お答えできませんのでご了承ください。



株式会社 **タイトー**

本社：〒102 東京都千代田区平河町2-5-3

この商品は、(株)セガ・エンタープライゼスがSEGA MEGA DRIVE専用のソフトウェアとして、自社の登録商標 **SEGA** の使用を許諾したものです。

T-11103
G7000037A