



本 社 〒062 札幌市豊平区平岸3条5丁目1番18号ハドソンビル TEL.011-841-4622
東京支社 〒162 東京都新宿区市谷田町3丁目1番1号ハドソンビル TEL.03-260-4622
営 業 所 札幌, 東北, 名古屋, 大阪, 福岡

package artwork ©H.R.Giger
Reproduced by the permission of Ugly
Management through Tuttle-Mori Agency

HE
system
パソコン
PC Engine

Vol.5



じゃいけん
邪聖剣

ネクロマンサー



©1987 HUDSON SOFT



HUDSON GROUP
HUDSON SOFT

videogameden

HuCARD

このたびは、ハドソンのHuCARD、「邪聖剣ネクロマンサー」を
 お買い上げいただき、誠にありがとうございました。
 ご使用の前に、取り扱い方、使用上の注意等、この「取扱説明
 書」をよくお読みいただき、正しい使用方法で愛用ください。
 なお、この「取扱説明書」は大切に保管してください。

1 精密機器ですので、極端な温度・湿度条件下
 での使用や保管、および強いショックを避け
 てください。また、カードを無理に折り曲げ
 たりもしないでください。



2 端子部に触れたり、水にぬらす等して汚さな
 いでください。故障の原因となります。



3 シンナー、ペンジン等の揮発油でふかないで
 ください。

4 テレビ画面からは、できるだけ離れて（2メ
 ートル程度）プレイしてください。



5 長時間プレイする場合は、健康のため、1時
 間ごとに5～10分の小休止をとってください。

※リセット方法

ゲーム中にRUNボタンを押しながらSELECTボタンを押すと、ゲーム
 を最初からやりなおすことができます。

HuCARD は **HE** 専用のゲームカードです。

※品質には万全を期していますが、万一製品に当社の責任による不都合がありました場合、新しい製品とお取りかえいたし
 ます。それ以外の責任はご容赦ください。※このソフトを当社に無断で複製すること、及び貸借業に使用することを禁じます。

邪聖剣 ネクロマンサー

邪聖剣ネクロマンサーは、血も
 凍るような、ホラーロールプレイ
 ングゲームです。
 謎とスリルに満ちた世界を、存
 分にたのしんで下さい。

聖なる剣を手に入れ、巨大な悪を打ち倒せ！

かつて、神々と悪魔が闘いをくりひろげてい
 た時代。邪聖剣ネクロマンサーと呼ばれる巨大
 な力を秘めた剣が存在した。

時間は移り——イシュメリア王国は、不気味
 な魔物たちの攻撃を受け、王も殺害され、まさ
 に滅ぶ寸前であった。

王が死ぬ前に残したことは「魔物たちを倒す
 には、邪聖剣ネクロマンサーが必要だ。なんと
 しても剣を探し出し、王国を守ってくれ……」

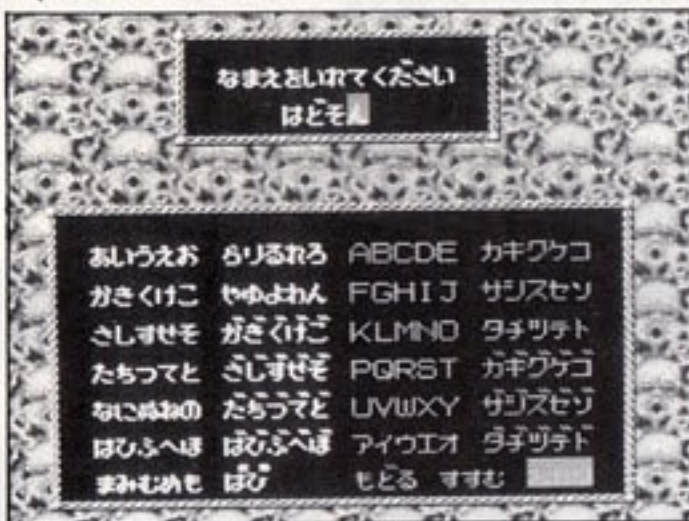
このことばを受け、勇者とその仲間たちは、
 長く苦しい冒険の旅へと出かける。

邪聖剣ネクロマンサーは、どこに眠っている
 のか？ 魔物たちを操っている究極の敵とは何
 者なのか？

はたしてキミは、巨大な悪を打ち倒し、王国
 に平和をとり戻せるか……



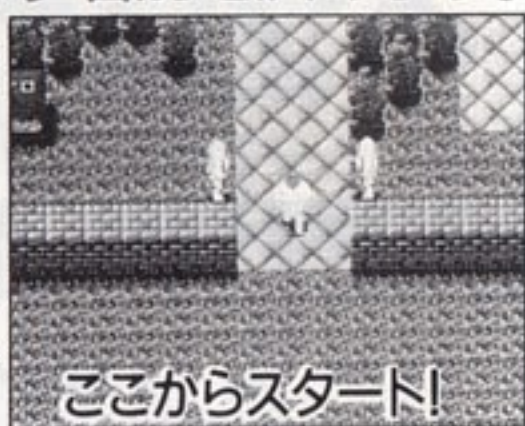
名前登録からゲームスタート



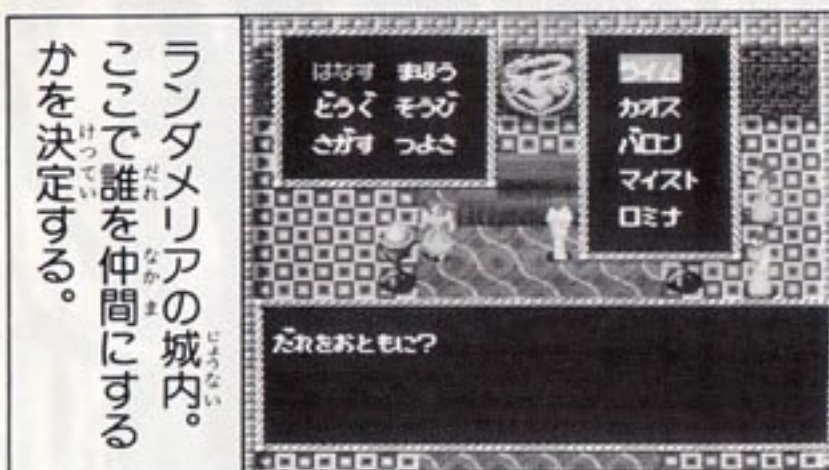
主人公はキミ自身。まず名前を決めよう。

ゲームは、主人公の名前登録からスタート。

方向キーでカーソルを動かして名前を入力したら、ランダメリアの町から冒険開始だ。



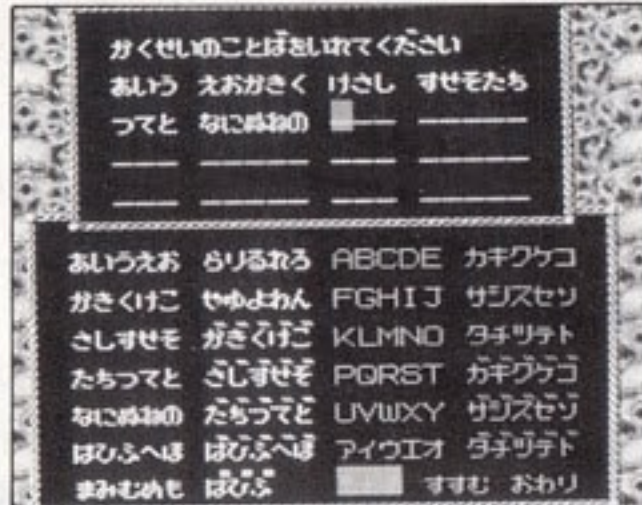
3人パーティで冒険へ



プレイは、主人公+仲間ふたりの計3人で行われる。仲間候補は、右の表のような5人。この中から好きなふたりを選ぶことができる。それぞれ能力がちがうので、よく考えて仲間を選ぼう。

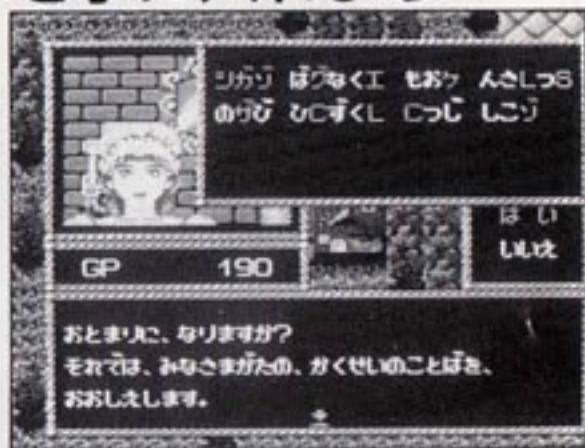
ライム		魔術師。攻撃の魔法を得意としている。戦闘タイプのパーティを作りたい人におすすめの仲間。
カオス		魔術師。ライムとは反対に、防御や体力回復の魔法を得意としている。格闘は苦手。
ハロン		魔法は使えないが、天下無敵の超怪力を誇っている。さまざまな武器を使いこなす。
マイスト		「はやてのマイスト」と呼ばれるくらい動作がすばやい。武器も魔法もかなり使いこなす。
ロミナ		「これといって取柄はない」と言うが、何か秘められた力を持っているような仲間。

覚醒のことばでコンティニュー

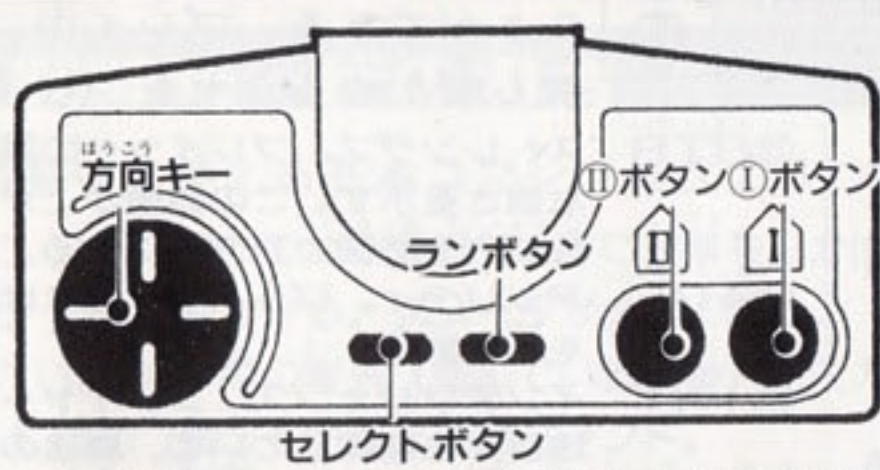


宿屋で覚醒のことばを手に入れよう

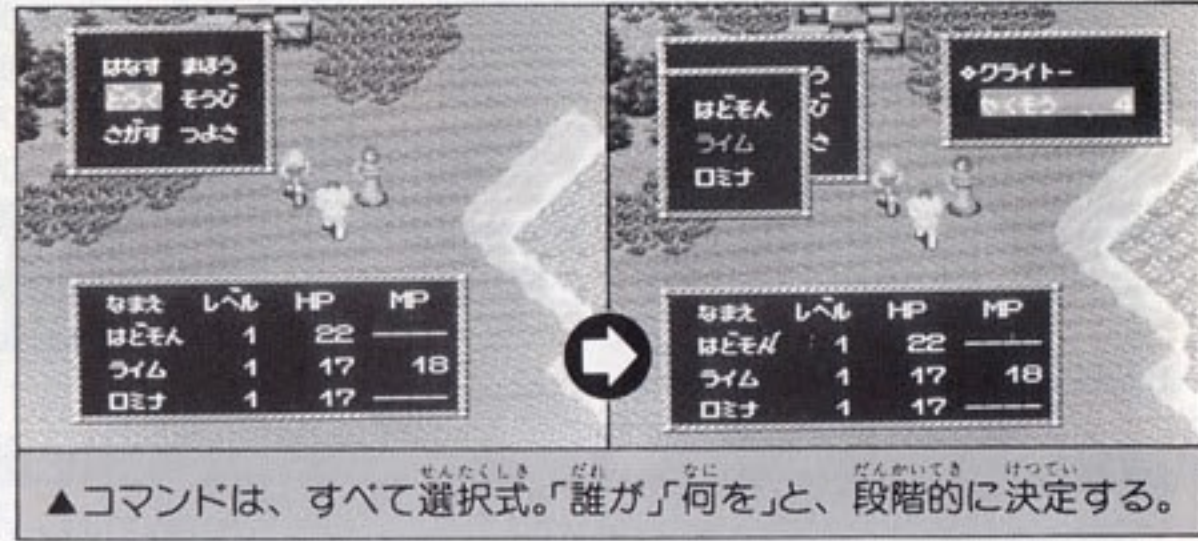
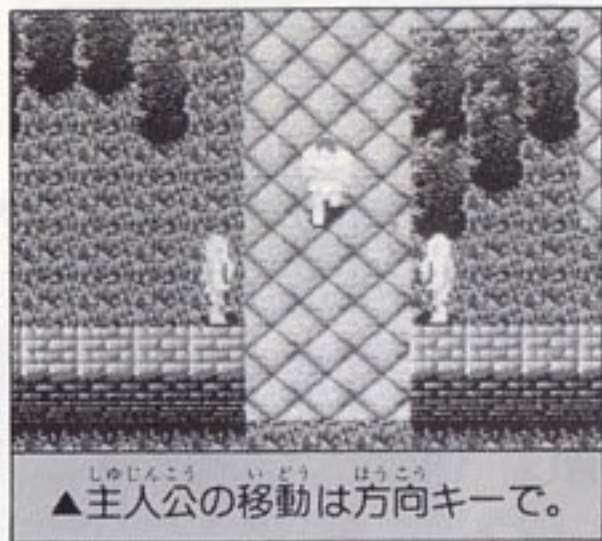
ゲームのコンティニューには、「覚醒のことば」が必要。このことばは、宿屋に泊まると教えてもらえるので、必ずメモするようにしよう。



パッドの使用法



画面中の移動は方向キーを使用。コマンド(命令)の選択は、方向キーでカーソルを動かし①ボタンで決定、②ボタンでキャンセル。セレクトボタンを押すと、文字表示のスピードを選択できる。



プレイヤーの能力について

①	なまえ	ロミナ	HP	783	⑨
②	レベル	43	MP	179	⑩
③	EX	1201335	MHP	783	⑪
④	GP	503215	MMP	179	⑫
⑤	ぶき	レジェンド	STR	232	⑬
⑥	よろい	ミゲルアーマ	AGL	161	⑭
⑦	たて	ミゲルシルド	INT	231	⑮
⑧	おふと	シーマヘルム	AP	416	⑯
			AC	228	⑰

- ①なまえ プレイヤーの名前を表示。
- ②レベル プレイヤーのレベルを示している。
- ③EX プレイヤーの現時点での経験値を示す。敵を倒すとアップする。
- ④GP プレイヤーたちが現時点で持っているお金の量を示す。
- ⑤～⑧ プレイヤーが現在、身につけている武器を表示している。
- ⑨HP ヒットポイント。プレイヤーの生命力を表している。この数値が0になると、プレイヤーは死亡する。
- ⑩MP マジックポイント。現時点でのプレイヤーの魔力を示す。魔法を使うと、一定の数だけ減っていく。
- ⑪MHP 最大ヒットポイント。ヒットポイントの最大値を示す。
- ⑫MMP 最大マジックポイント。マジックポイントの最大値を示す。

- ⑬STR ストレンクス。プレイヤーの基本的な強さを示す。この数値が上がると攻撃力や防御力がアップする。
- ⑭AGL アジリティ。プレイヤーのすばやさを示す数値。
- ⑮INT インテリジェンス。プレイヤーの魔法能力を意味していて、魔法の上達度を表している。数値が上がると、使える魔法が多くなる。
- ⑯AP アタックポイント。攻撃力を示す。
- ⑰AC アーマクラス。防御力を示す。

HPとMPには特に要注意!!

▶戦闘中は、HPとMPに常に注意し、慎重にプレイしよう。

能力(つよさ)の意味を
 確実におぼえよう
 ここでは、プレイヤーの能力(つよさ)について説明しておきます。
 なお、プレイヤーの能力は、左の写真のような画面に表示されていて、この画面は、通常モードで「つよさ」というコマンドを使えば、呼び出すことができる。プレイ中、何度も確かめるクセをつけてね。

基本コマンドについて

すべてのコマンドは、次の基本コマンドから出発するよ!

通常モードの場合

移動中に使える基本コマンドは次の6つ。
 「はなす」目の前の人間と話をする事ができる。
 「どうぐ」薬草などのアイテムを使うときに使用する。
 「さがす」周囲に何か異常がないか調べるときに使う。
 「まほう」魔法を使うときのコマンド。
 「そうび」武器や防具を身につけるときに使う。
 「つよさ」プレイヤーの能力表示画面を呼び出す。



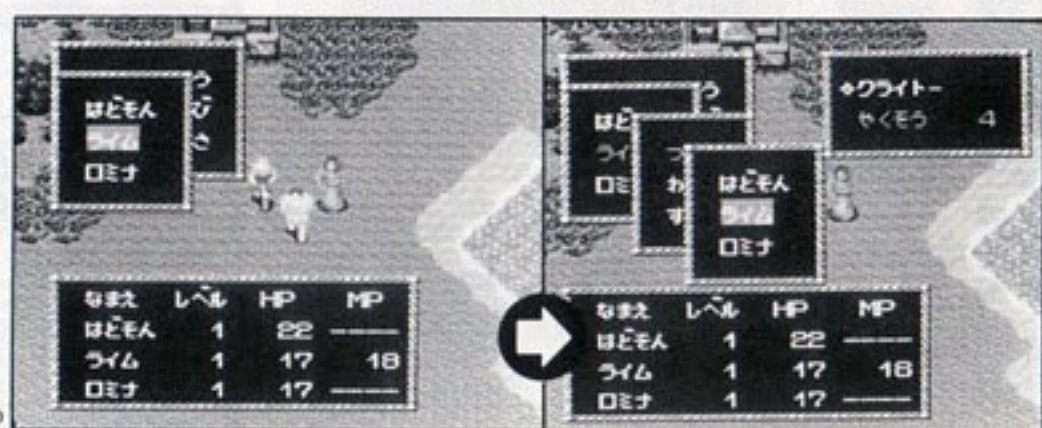
戦闘モードの場合

戦闘中に使える基本コマンドは次の6つ。
 「こうげき」持っている武器で、敵に攻撃をしかける。
 「ぼうぎょ」身を守る。ダメージが少なくなる。
 「たいれつ」仲間の隊列(並んでいる順番)を変える。
 「まほう」魔法を使うときのコマンド。
 「どうぐ」薬草などのアイテムや特殊な武器の使用。
 「にげる」逃げる場合のコマンド。



※その後のコマンド入力

基本コマンドを選ぶと、それに応じてさまざまな選択肢が画面に登場する。「誰に」「何を」など、ひとつずつ決定していこう。








ネクロマンサーの世界

広大なイシュメリア国を舞台に
スリルと謎解きの旅へ出よう

ゲームの舞台になるイシュメリア国は、右のマップのように、いくつかの大陸と島から成り立っている(山・森・海は通行不可能なエリア)。

マップ上には、下の表のような、いくつかの特別な場所(建物)や障害物があるよ。

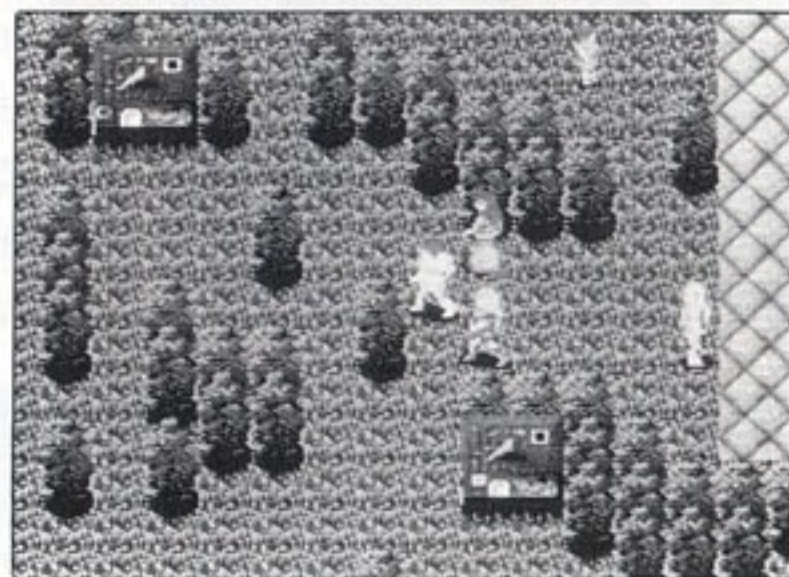
町		店や病院などがある。冒険の拠点となる場所(くわしくは右のページに)。
洞くつ		自然の洞くつを利用した地下迷宮。敵も多いが、宝物も多いといわれている。
ほら		魔術師が住んでいたたりする秘密の場所。重要な情報を得られることが多い。
沼		毒が溶けている。そのためHPが減らされてしまう危険な場所。
橋		大陸と島とをつなぐ重要な建造物。王国全体では6カ所にある。

※このマップは、主な地形を示したものです。コピーして、プレイ上の注意を書き込むなど、いろいろ役立ててください。

イシュメリア国



町は冒険への準備基地。何かあるか、しっかり確認しよう。



街の中は、人や店でいっぱい。
初めての町に着いたら、すべての店に入り、すべての人に話を聞くのが、プレイの最も重要ポイント。
店の種類と役割は下の通り。
道具屋・武器屋・防臭屋・魔法屋——品物を買。店によって品揃えはさまざま。
蘇生屋——死んだ仲間を蘇らせてくれる。
病院——HPとMPを最大まで回復させる。
情報屋——金を払うと情報をくれる。
宿屋——泊ると、HPは少しMPは最大まで回復し、覚醒のことは教えてもらえる。町に入ったらまず先に立ち寄ろう。

マジック(魔法)について

魔法屋	400
フレア	1500
ライル	500
ハルー	1800
グラレム	1200
GP	164
なにがこよう?	
たねがもつのかしら?	
どねがここのみかしら?	

このゲームには、数多くの魔法が登場します。ここで紹介しているのは、そのうち魔法屋で売っているものだけ(つまり、これ以外にもあるわけです)。

魔法は人によっては使えないものがあり、かつ、使える人でもINT(知力)が必要値以下だと、うまく効力を発揮しません(次の表で確かめてね)。

また、持てる魔道書は、ひとり7つまでです。

攻撃魔法	使用者						必要INT	消費MP	魔法の効用
	主人公	ライム	カオス	バロン	マイスト	ロミナ			
ミオン	○	○	○	—	○	○	12	3	水の魔法
フレア	○	○	○	—	○	○	36	5	炎の魔法
レミオン	○	○	○	—	○	○	20	6	水の魔法(集団)
フレアルト	—	○	—	—	○	—	40	8	炎の魔法(集団)
グフト	—	—	○	—	○	—	74	7	毒の魔法
サズン	○	○	—	—	○	—	86	9	雷の魔法(集団)
グフトス	—	—	○	—	—	—	82	11	毒の魔法(全体)
サズンデス	—	○	—	—	—	—	98	13	雷の魔法(全体)
キルエ	—	○	—	—	○	○	140	14	敵を切りさく魔法(集団)
サバリス	—	○	—	—	—	—	188	16	精神力をぶつける魔法(全体)
スバトフ	—	○	—	—	—	○	230	15	敵を除去する魔法(集団)
デミール	—	○	○	—	—	—	300	18	死獣に効く魔法(集団)

★使用できる場合は○、できない場合は—で表示。それぞれの必要INT、消費MPにも注意。

防御魔法	使用者						必要INT	消費MP	魔法の効用
	主人公	ライム	カオス	バロン	マイスト	ロミナ			
シリバ	—	○	○	—	—	—	56	11	敵を眠らせる(集団)
エマイカ	—	—	○	—	○	○	90	10	敵の魔法を封じる(集団)
イーガス	○	—	○	—	—	—	114	5	敵を幻につつむ(集団)
バラム	—	○	○	—	○	—	184	9	仲間のまわりにバリアをはる
セルス	○	—	—	—	—	—	80	24	敵に闘いを放棄させる
ソラザム	—	—	○	—	○	—	134	9	敵のパワーを吸い取る(集団)
フォルマ	○	—	○	—	—	○	174	6	かけられた魔法を解除する
ラミール	—	○	○	—	—	○	152	22	敵の魔法をはね返す(集団)

その他の魔法	使用者						必要INT	消費MP	魔法の効用
	主人公	ライム	カオス	バロン	マイスト	ロミナ			
ライル	○	○	○	—	○	○	16	5	HPの回復の魔法(小)
ゼライル	○	○	○	—	—	—	100	9	HPの回復の魔法(大)
ゼライガス	—	—	○	—	—	○	238	14	HPの回復の魔法(仲間全体)
ハルー	○	○	○	—	○	○	34	3	解毒の魔法
グラレム	○	○	○	—	○	○	22	6	灯をともす
アイラル	○	—	—	—	○	—	50	7	宝箱のワナをはずす魔法
ゲルニタン	○	—	—	—	○	○	106	13	洞くつを脱出し、町に戻る
ザリム	○	○	○	—	—	○	218	50	死者を蘇らせる魔法

★効用の欄に(集団)とあるのは、敵の一集団に効くもの。(全体)は画面上の敵の全体に効くもの。

ぶく 武具やアイテムについて

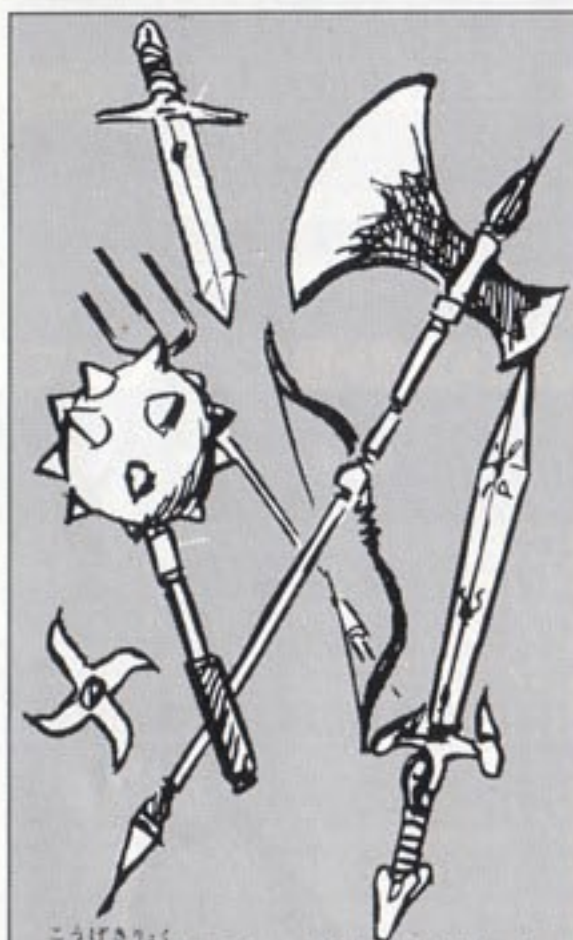


主人公たちをパワーアップしよう

魔法と同じように、ゲーム中には、数多くの武器、防具、アイテムなどが登場します。

これらは、基本的には、町の中のお店で買うことができ、主人公たちのパワーアップに不可欠。

武器・鎧・盾・兜は、次の表のように、人によって持てる物と持てない物があります。



攻撃力をアップさせるための武器。表の下にいくほど、強力になる。

武器	使用者					
	主人公	ライム	カオス	バロン	マイスト	ロミナ
グロー (剣)	○	○	○	—	○	○
スピア (槍)	○	○	○	○	○	—
スティルバー (鉄棒)	○	—	—	○	—	—
ソード (剣)	○	○	○	○	○	○
アックス (斧)	○	—	—	○	○	○
ブレード (剣)	○	—	—	○	○	○
トライデント (槍)	○	—	—	○	○	—
ライトソード (剣)	—	○	○	—	—	—
シーマアックス (斧)	○	—	—	○	—	—
メトスピア (槍)	○	—	—	○	○	—
ライトニー (剣)	○	—	—	○	○	○
バトルアックス (斧)	—	—	—	○	—	—
サクシード (剣)	○	—	—	○	—	—

★表では、使える場合は○、使えない場合は—で示している。なお値段は店によって異なる。

よろい 鎧

防御力をアップさせるための防具(効力・大)

使用者	主人公	ライム	カオス	バロン	マイスト	ロミナ
クワイター	○	○	○	○	○	○
ティールペルツ	○	○	○	○	○	○
リングメール	○	○	○	○	○	○
チェーンメール	○	—	—	○	○	○
シュタール	○	—	—	○	○	○
ターバローブ	—	○	○	—	—	—
レゾール	○	—	—	○	○	○
ゴールドアーマ	○	—	—	○	—	—

たて 盾

防御力をアップさせるための防具(効力・中)

使用者	主人公	ライム	カオス	バロン	マイスト	ロミナ
シルド	○	○	○	○	○	○
シーマシルド	○	—	—	○	○	○
ドラゴンシルド	○	○	○	○	○	○
リストシルド	○	—	—	○	○	○

かぶと 兜

防御力をアップさせるための防具(効力・小)

使用者	主人公	ライム	カオス	バロン	マイスト	ロミナ
ヘルム	○	—	—	—	○	○
シーマヘルム	○	—	—	—	○	—
ジェルヘルム	○	—	—	—	—	—

●一般アイテム

これらは1種類につき最高4つまで持つことができる。



気づけ薬

眠った仲間を正常な状態にもどす。



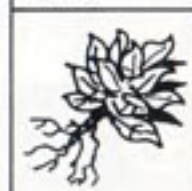
魔よけの水

ラミール(魔法)と同じ効力がある。



薬草

HPをある一定量回復させる。



毒消し草

毒を消す薬。



たいまつ

地下迷宮でまわりを照らす。



飛行石

最後に寄った宿屋の町まで戻れる。



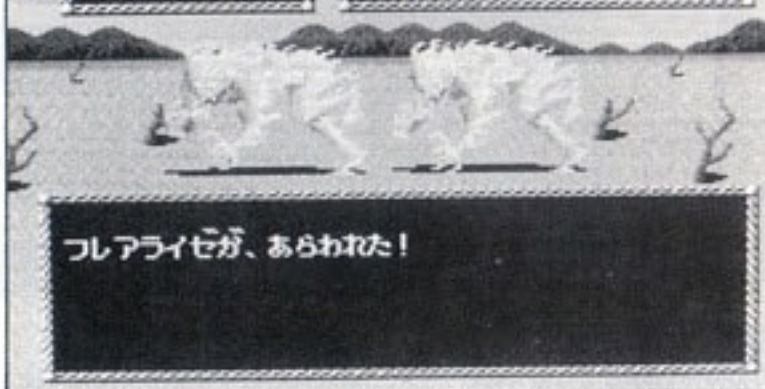
カギ

カギのかかっている扉をあける。

★武具やアイテムは、これ以外にもあるとか。また、持てるアイテムはひとり8種類までです。

敵は全部で100種類以上

名前	HP	MP
たがはし	864	152
ぼうぎょ	623	343
たいせつ	697	164



主人公たちが会える魔物たちは、全部で100種類以上。

強力な魔法を使うもの、怪力の持ち主など、さまざまなタイプがあり、種類によって、主人公たちの魔法の効き方もちがう。

これらの魔物を倒すと、基本的には、主人公たちは経験値とお金を手に入れることができる。



攻略アドバイス

1 人に会ったら話を聞け!

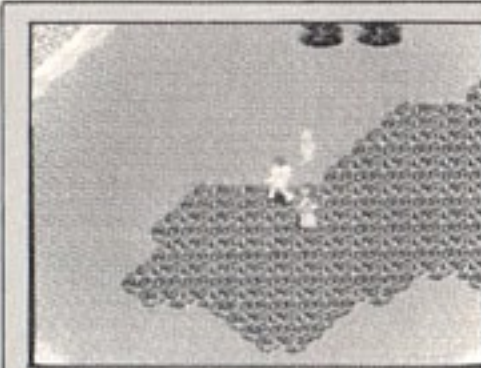


人に会ったら、まず話を聞くこと。これが第一の攻略ポイント。気になる話は、

メモを取るぐらいの心構えが大切。

また、一度話を聞いたからといって安心してはダメ。人によっては、二度、三度と聞く必要もあるよ。

2 仲間を大切に



主人公だけでなく、仲間も大切にしよう。仲間が死ぬと

パーティ全体の戦力も下がるし、死んでる間はその人間の経験値が増えないため、アンバランスな3人組になってしまう。

このゲームではチームワークも重要。

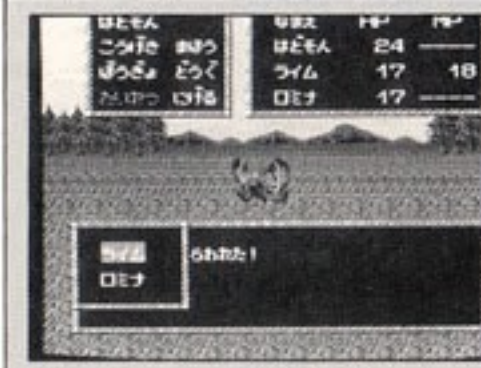
3 武具を揃えてパワーアップ



お金がたまったら、武器や防具、魔法を買って、主人公たちを強化しよう。

このとき、人によっては持てない(使えない)物があるので要注意。そんな場合は、店の人が教えてくれるから、聞きのがさないように!

4 "たいれつ"を大切に



戦闘モードのコマンド「たいれつ」は、使い方によっては、

すごい効力を発揮する(基本的には、仲間中最強のプレイヤーを一番前にするといい)。戦闘モードに突入したら、まず最初に仲間の隊列を整えるクセをつけよう。