

ダーナ
Darna
女神誕生



取扱説明書





このたびは、IGSの
メガドライブカートリ
ッジ「DAHNA」を
お買い上げいただき、
誠にありがとうございます。
ます。

ゲームを始める前にこ
の取扱説明書をお読み
いただき、正しい使用
法でご愛用ください。

なお、この「取扱説明
書」は大切に保管して
おいてください。

CONTENTS

もくじ

ストーリー	4
コントロールパッド説明	6
ゲームの始め方	
プレイヤー紹介&操作方法	8
画面の見方	12
MAGIC (魔法)	
ステージ構成	14
敵キャラクター紹介	19
各サーヴァントの基本テクニック	24
使用上の注意	27

ストーリー STORY

いしよ つづ かいけ ふたり し
古より続くある名家に二人の姉
まいがいた。な あね をレジン。いしよと
妹がいた。名は姉をレジン。妹
をダーナという。ふたりとも おきな ころ
をダーナという。二人共、幼い頃
より秀れた超能力を持ち合わせて
いた。特に姉のレジンは、その
ませき らんか ねら じゃあく もの
奇跡の力を狙う邪悪な者たちによ
って日々、つけ狙われていた。

あの日もそんな者たちによって
おそ 襲われたのだった。それはダーナ
が7歳の誕生日を迎えた日、家族
と共に行楽に向かう途中、何者か
によって仕掛けられた罠によって、
りょうしん ころ あね つ き
両親を殺され、姉を連れ去られて
しまった。ダーナは幸い、馬車の
がれき かげ なん のが
瓦礫の陰にいたおかげで難を逃れ
た。

そして10年の歳月が流れ、孤児
となったダーナはホルンという村
のマッシュという魔術士の元で秘
めたる力を引き出す為、魔術の修
ぎょう ばげ ひ こと し
行に効んでいた。ある日の事、師
つか かのじよ むら はな おい
の使いで彼女が村を離れている間
に、村が何者かに襲われ、駆け戻
った彼女の目の前でマッシュが連
れ去られてしまった。

マッシュを助けるべく、ダーナ
は、単身東へ向かった。まるで運
めい あり
命に導かれるかのように。



コントロールパッド説明

このゲームは一人用です。本体のコントロール端子1にコントロールパッドを接続してください。



プレイヤーはダーナの他に、ゲーム進行中に登場するサーヴァント（お助け）キャラに乗って戦う事ができます。操作方法も異なりますので、詳しくはP.10よりのサーヴァントキャラ操作法をご覧ください。

ゲームの始め方

●ゲームスタート

タイトル画面の時、スタートボタンを押すと、オプション画面が表示されます。方向ボタンの上下で変更したい項目を選択します。（変更する必要がなければ、「ゲームスタート」を選択）

▼タイトル画面



©IGS CORP. 1991
ALL RIGHTS RESERVED.

OPTIONS MODE
GAME LEVEL NORMAL
CONTROL A. MAGIC
B. JUMP
C. ATTACK
MUSIC TEST 00
GAME START

▲オプション画面

●GAME LEVEL

ゲームの難易度を設定します。

EASY (やさしい) - NORMAL (普通) - HARD (難しい)

* 方向ボタンの左右で選択を行います。

●CONTROL

操作時のボタン設定を変更します。初期設定はAボタン・マジック、Bボタン・ジャンプ、Cボタン・アタックとなっています。

* 方向ボタンの左右で選択を行います。

●MUSIC TEST

ゲーム中の音楽や効果音を聞く事ができます。

* 方向ボタンの左右で選択し、スタートボタンで決定します。

●GAME START

変更終了後、スタートボタンを押すとゲームが始まります。

●コンティニュー

プレイヤーのHPが0になるとゲームオーバーとなり、コンティニュー画面が表示されます。方向ボタン上下で「YES - ゲームを続ける」か「NO - 終了」を選択し、ボタンで決定します。コンティニューの場合はゲームオーバーとなったステージのシーンの始めからスタートとなります。

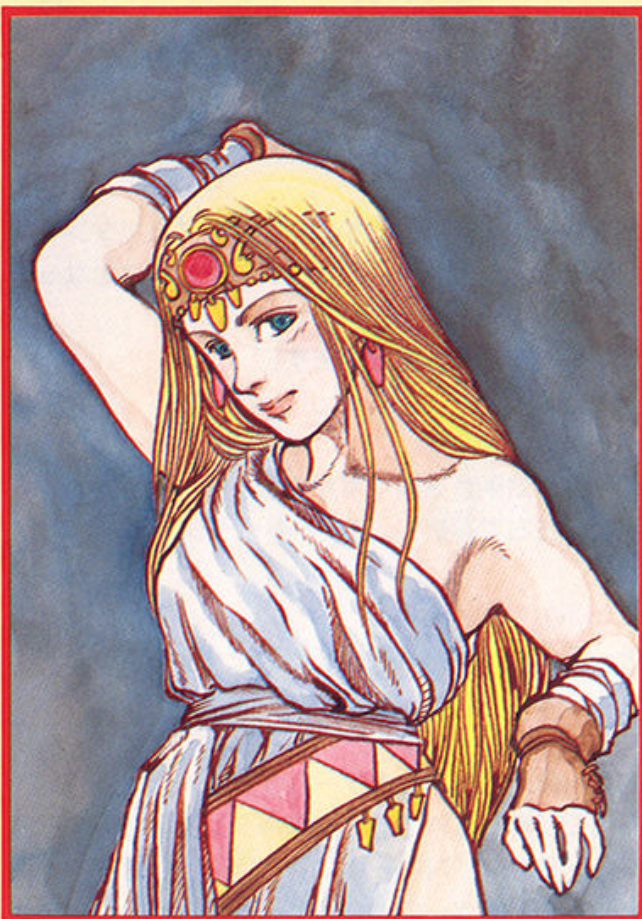
* 但し、コンティニューは5回までしか行えません。



◀コンティニュー画面

しょうかい そう さ ほう ほう
プレイヤー紹介&操作方法

←ダーナ



このゲームの主人公。何者かにさらわれた恩師マッシュを救う為、立ち上がる。

プレイヤー操作

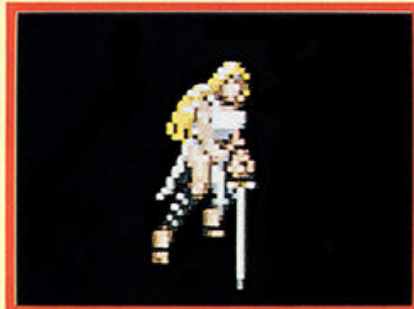
方向ボタン(←⇨).....左右に移動。
 Aボタン.....マジック
 Bボタン.....ジャンプ
 Cボタン.....アタック

特殊な操作



方向ボタン(⇨)+Cボタン
 =上突き

ジャンプ中、方向ボタン(⇨)
 +Cボタン=下突き



斜面以外では伏せたり、しゃがんだりして敵の攻撃をかわす事ができる。

斜面では走りながらアタックする事もできるぞ。



方向ボタン(⇨)+Bボタン=プレイヤーハイジャンプ

サーヴァントキャラクター紹介

ゲーム進行中、サーヴァント（お助け）キャラが登場するんだ。それぞれを操作して有効に使おう。

① ② ③



駿馬・レイヴァリー 有翼獣・グリフィン 巨人・キド

1 サーヴァントキャラ(レイヴァリー)操作

(斜面でしか使用できない。)

方向ボタン……………右方向に走り続け、方向ボタンによりスピードが変えられます。
 エー Aボタン……………使用しません。
 ビー Bボタン……………ジャンプ
 シー Cボタン……………プレイヤーの剣によるアタック



* 駿馬レイヴァリー……………元はルーマーの双壁と言われる敵ボスの一人、トミーウォーカーJrの愛馬だったが、彼の死後、ダーナに力をかす事になった。

2 サーヴァントキャラ(グリフィン)操作

方向ボタン……………8方向に移動
 エー Aボタン……………炎吐き攻撃
 ビー Bボタン……………炎吐き攻撃
 シー Cボタン……………プレイヤーの剣によるアタック



* 有翼獣グリフィン……………マッシュユから与えられた有翼獣。その口から吐き出される炎はあらゆる物を灰に変える。

3 サーヴァントキャラ(キド)操作

方向ボタン(◀▶)……………左右に移動
 エー Aボタン……………使用しません。
 ビー Bボタン……………ジャンプ(着地の時に、敵を踏み潰す事もできる)
 シー Cボタン……………腕振り攻撃



* 古に栄えた巨人族の生き残り。捕らえられていたのを助けられ、ダーナに力をかす。
 (キドはステージ4の船上シーンで、キドの足元の鎖を切る事)によって得られる。

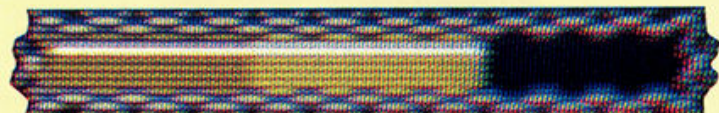
画面の見方



- ① HPゲージ：プレイヤーの体力（耐久値）を表します。EXにより、最大32目盛りまで増えます。
- ② EX（経験値）：現在のEX状態を表します。EXは敵を倒す毎に加算され、規定の数値になるとHPゲージも増えます。よって敵を多く倒した方が有利になるって仕組みだ！
- ③ マジックメーター：マジックボールのストック状況を表します。

MAGIC (魔法)

プレイヤーはゲーム中、下の3種類のマジックを使う事ができます。ただし、それには敵を倒すと出現するマジックボールを集める事が必要となります。



- ① FIRE (炎) — ファイヤー
- ② FOG (霧) — フォグ
- ③ THUNDER (稲妻) — サンダー

- * マジックは集めたマジックボールの数によって使用できる種類が変わっていきます。
- * ステージ4、6（一部）及び、サーヴァントキャラクター使用時はマジックは使用できません。

① ファイヤー マジック FIRE MAGIC



6つの炎が飛びだし、敵を攻撃します。

② フォグ マジック FOG MAGIC



一定時間、霧が発生し、敵の目を眩ませます。この間プレイヤーは無敵状態。

③ サンダー マジック THUNDER MAGIC



強力な稲妻が無数に発生し、画面内の敵を全滅させます。
* 但し、ボスに関しては一定量のダメージ。

マジックボールとライフボール

魔術士を倒すとマジックボールかライフボールを残します。



▲魔術士



▲マジックボール



▲ライフボール

- マジックボールを取ると：マジックメーターに自盛りが一つ加算されます。
- ライフボールを取ると：ライフゲージに自盛りが一つ加算されます。

ステージ構成

ゲームは全6ステージで、各ステージは幾つかのシーンに別れて構成されています。

*シーンは主にスクロールの種類によって区切られています。

ステージ-1

ホルン

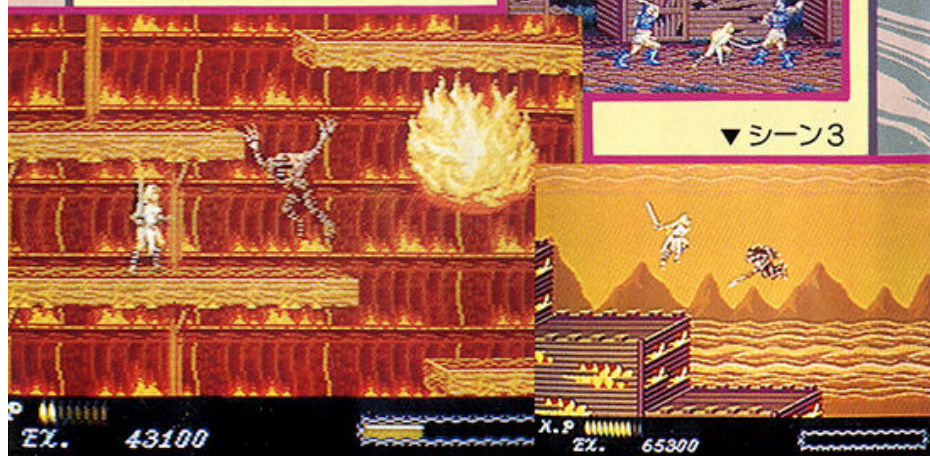
炎には十分気をつけてね。

▼シーン2

▶シーン1



▼シーン3



▲シーン1
馬で疾走だ！しかし後方からの敵に気をつける。

シーン2▶



ステージ-2

ホルン2

シーン3▶



シーン4▶





ステージ-3
闇の塔

◀シーン1
見張りに見つ
かったら大変
だヨ〜。



▲シーン2

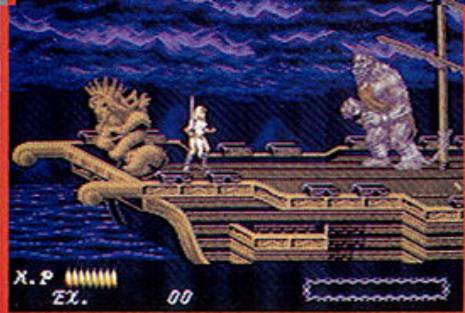
▲シーン3

▼シーン1

ステージ-4
魔の海域

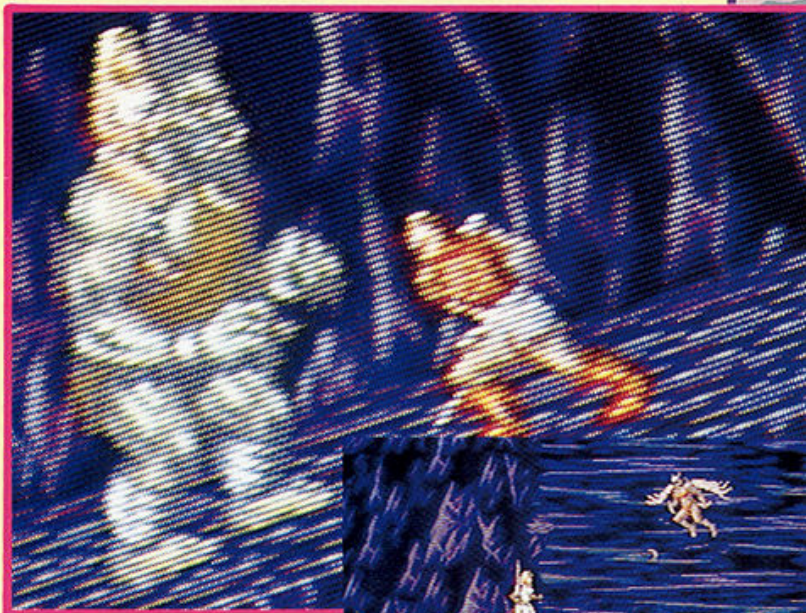


◀シーン2
シューティング
感覚で攻めろ！



ステージ-5
風の渓谷

◀シーン3



▲シーン1
キドを使って、
暴れるだけ暴
れる！

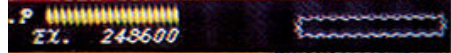
シーン2▶

シーン3▶





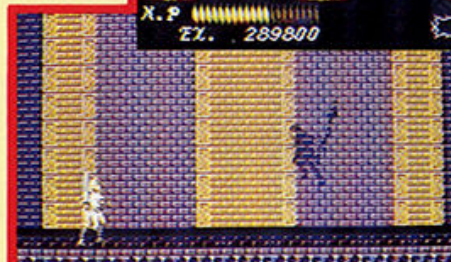
ステージ-6 ルーマー城



▲シーン1



←シーン2



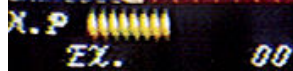
←シーン3



シーン4▶



←シーン5
最後の難関、
城を脱出。
落ちるな！



ステージ間デモ説明

各ステージ間には、物語・ゲーム進行のつなぎとなる簡単なデモグラフィックとメッセージが表示されます。

*STARTボタンで次へ送れます。

敵キャラクター紹介

敵キャラクター



ガード

闇の魔道結社ルーマーの主力兵士。鎧の色により赤・青・緑など様々な部隊が存在する。

コウモリ兵

コウモリにDNA操作を施し、造り出した。



暗殺兵

幾体かの死体を縫い合わせて作った。一瞬のスキをついて襲いかかってくる。





ゆうよくじょ
有翼女

闇の司祭コーニーによって
造り出されたミュタント。
自分より美しい女を見ると
攻撃を仕掛けてくる。

はんぎょじん
半魚人

魔の海域に生息するモンス
ター。



ドン&ゲル

以前は司祭コーニーの番兵
として活躍していたが、ゲ
ルと遊ぶようになってから、
その役を落とされた。怒る
ところわい。

こうそくひ こうへい
高速飛行兵

風の溪谷に生息する奇怪な
生き物？



かいりょう
怪鳥

凶暴なグリフォン類を根気
よく飼ひ慣らしたもの。

しゅんば
駿馬

トミーウォーカーJrの指揮
する騎馬隊。最前線で切り
込み部隊として無敗を誇る。



ほへい
歩兵

闇の司祭コーニーによって
造り出された獣人兵。知能
は低い。

まじつし
魔術士

悪の力に溺れ、修行を投げ
出した下等魔術士。体内に
マジックエネルギーを持つ。





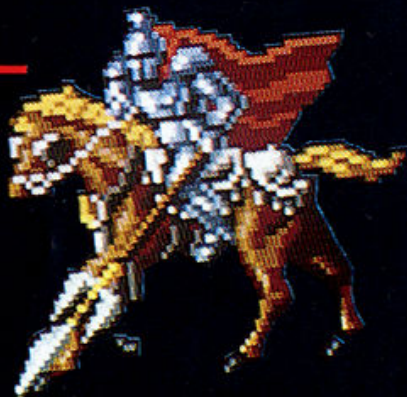
コウモリ兵 (改)

従来のコウモリ兵にDNAレベルでの操作を行い、皮膚の硬度を強化した。

敵BOSS

トミーウォーカー Jr

無敗を誇る騎馬部隊の隊長。ルーマー双壁の一人。



コーニー

魔道結社ルーマーを統治する闇の司祭。帝王ヤブーサを崇拜し、永遠の忠誠を誓っている。数々のモンスターを造り出す名人であり、ルーマーの兵士の多くはこのコーニーが造り出した。



ガラシ

トミーウォーカー Jr と並んで、ルーマーの双壁と呼ばれる。剣術に於いて、絶対的な強さを誇る。執念深い性格。

レジーナ

10年前に魔道結社ルーマーによってさらわれたダーナの姉、ヤブーサに操られてダーナと戦う羽目に。

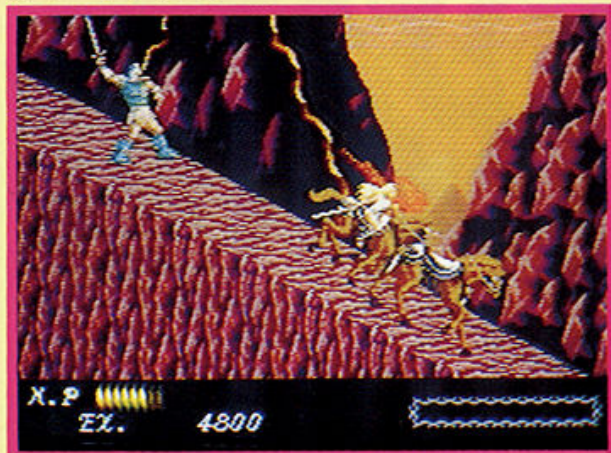


ヤブーサ

ルーマーを率いる闇の帝王。実体はなく、エネルギーの塊として存在している。超能力を持つ人間に取り憑いては、その者の力を吸収し、今日まで生き長らえてきた。

かく きほん
各サーヴァントの基本テクニック

ブレイヴァリー



- ★後方からの敵をジャンプでかわし、着地と同時に敵を倒せ。
- ★スピードは、敵を倒す時はゆっくり、逃げる時は速くが基本！

グリフィン

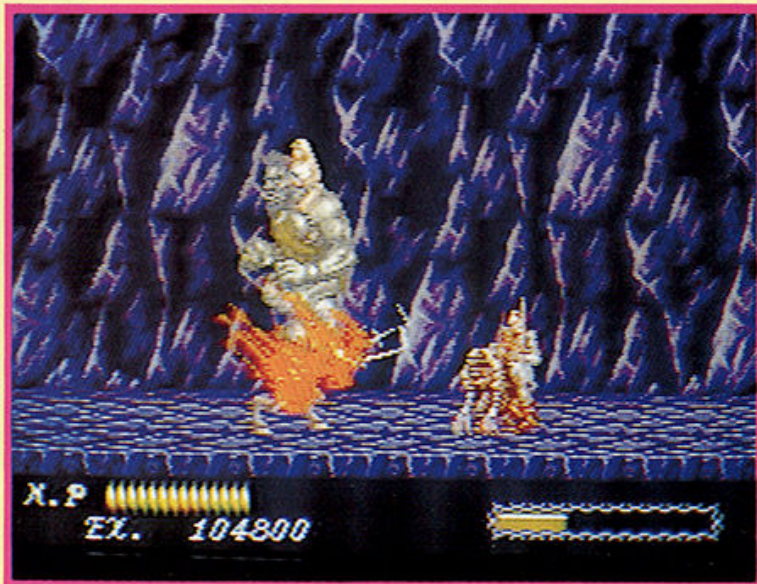


- ★剣で矢を落とせるんだ！
剣を振りながら炎の玉を吐けば最強だ。

キド



- ★1体づつ敵を倒すには腕振り攻撃。
- ★多数の敵をまとめて倒すには、ジャンプして一気に敵を踏み潰せ！



「果たしてダーナは
ヤブーサを倒す事が
出来るか……。」



しようじょう ちゅうい 使用上のご注意

カートリッジは精密機器ですので、とくに次のことにご注意ください。

① 電源OFFを、まず確認！

カートリッジを抜き差しするときは必ず、本体の電源スイッチをOFFにしておいてください。電源スイッチをONにしたまま無理にカートリッジを抜き差しすると、故障の原因となります。

② カートリッジはデリケート

カートリッジに強いショックを与えないでください。ぶつけたり、踏んだりするのは禁物です。また、絶対に分解したりしないでください。

③ 端子部には触れないで

カートリッジの端子部に触れたり、水に濡らさないように注意してください。故障の原因となります。

④ 保管場所に注意！

極端な温度条件下での保管および使用を避けてください。また、直射日光の当たるところやストーブの近く、湿気の多いところなども禁物です。

⑤ 薬品を使って拭かないで

カートリッジの汚れを拭くときに、シンナーやベンジン、アルコール等の薬品を使用しないでください。

⑥ ゲームで遊ぶときは

長時間ゲームをしていると、目が疲れます。ゲームで遊ぶときは健康のため、1時間ごとに10～20分の休憩をとってください。また、テレビ画面からなるべく離れてゲームをしてください。

メガドライブをプロジェクションテレビ（スクリーン投影方式のテレビ）に接続すると残像光量による画面焼けが生じる可能性があるため、接続しないで下さい。



この商品は、株式会社セガ・エンタープライゼスがSEGA MEGA DRIVE専用のソフトウェアとして、自社の登録商標 **SEGA** の使用を許諾したものです。

IGS INFORMATION
GLOBAL
SERVICE

株式会社 アイ・ジー・エス

このゲームに対するご意見やご感想を下記までお寄せください。尚、ゲームの内容に関する問い合わせには、お答えできませんのでご了承ください。

〒135 東京都江東区福住1丁目14番7号

商品開発事業部

テレホンサービス 03(3641)6461

Patents: U.S. Nos. 4,442,486/4,454,594/4,462,076; Europe No. 80244;
Canada No. 1,183,276; Hong Kong No. 88-4302; Singapore
No. 88-155; Japan No. 82-205605 (Pending)