

SNK

神しん凰おう拳けん
取扱説明書

NEOGEO SYSTEM "RAGNAGARD" USER'S MANUAL



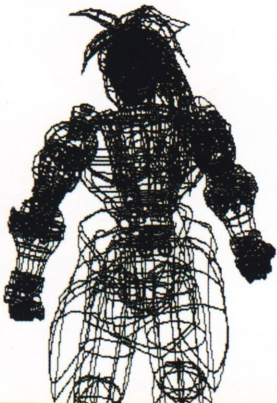
NEOGEO
ROM
ROMカセット

しんおうけん

© 1996 SAURUS / SYSTEM VISION

はじめに

この度はネオジオ用ソフト『神風拳』をお買いいただきました、誠にありがとうございます。ゲームを始める前にこの「取扱説明書」をよくお読みいただき、エアリアルバトルアクションゲームを存分にお楽しみ下さい。



◆CONTENTS◆

使用上の注意	2
ストーリー	4
基本操作説明	6
画面説明	7
ゲームの始め方	8
特殊入力説明	10
天変地異システム	12
連続ガードシステム	14
連続技コマンドシステム	15
キャラクター紹介	17
神風拳バトルテクニック	26
天下統一権争奪戦の掟	28

健康上の安全についての注意

ゲームを楽しみプレイして頂くために、次の事項をお守り下さい。また、お子様がゲームをされる時は、保護者の方がお読みになりお子様に必ずお伝えください。

- ゲームをされる時は、健康のため1時間毎ぐらいに適度な休憩を必ずおとりください。また、極度に疲労されている時や、睡眠不足の時は体調が完全に回復してからゲームを楽しんでください。
- ゲームをされる時は部屋を明るくし、テレビから出来るだけ離れてください。
- 今までに強い光の刺激を受けた時やテレビなどを見ていた時に、一時的にでも筋肉のけいれん、意識の喪失などを経験したことのある方は、必ずゲームをされる前に医師と相談してください。万一、ゲーム中にこの様な症状が起きたり、身体に異常を感じた時はゲームを中断し、スイッチを切って医師と相談してください。

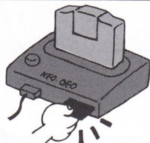
神龍拳™

© 1996 SAURUS/SYSTEM VISION

◆使用上の注意◆

メモリーカード・バックアップについて

このゲームは別売の「メモリーカード」を使えば、進行データを簡単にバックアップできます。ネオジオ本体のメモリーカードスロットにメモリーカードを確実に挿入し、下記の要領で、ゲームのセーブ・ロードを行ってください。



■ロード(データ呼び出し)方法

メモリーカードが正しくセットされていればゲームスタート前に「ロード選択画面」が表示されます。レバーで「YES」を選んでAボタンを押すと、前回セーブした続きから遊ぶ事ができます。

■セーブ(データ記録)方法

メモリーカードが正しくセットされていればゲームオーバー後に「セーブ選択画面」が表示されます。レバーで「YES」を選んでAボタンを押すと、それまでの進行データを記録できます(ソフトによってはゲーム中、自動的にセーブされるものもあります)。

※通常、同一ゲームの複数セーブは行えません。そのため、メモリーカード内に同一ゲームのデータがセーブされている場合は、前データは自動的に消去されますのでご注意ください。

■カードのフォーマット(初期化)について

新しいメモリーカードはフォーマット(初期化)されておりません。使用前に下記の手順に従って必ずフォーマットを行ってから、お使いください。

①ネオジオ本体にお手持ちのネオジオカセットとメモリーカードを正しくセットします。



②1PコントローラーのA～Dボタンを4個同時に押しながら、ネオジオ本体側のリセットボタンを押します。

③テレビに「データ画面」が表示されたら、レバーで「カードのフォーマット」を選択します。

④Aボタンを押すとフォーマット完了です。

メモリーカード使用上の注意

- メモリーカードのセーブ・ロードには、ネオジオ本体セット以外に、ネオジオカセットが必要です。
- セーブ・ロード中にメモリーカードやカセットの抜き差し、本体電源のON・OFFは絶対にしないでください。
- メモリーカードの挿入は、矢印を上に向けて行ってください。
- メモリーカードは別売です。必ずネオジオ専用のものをお買い求め、ご使用ください。

カセット使用上の注意

- この商品はネオジオ専用ゲームカセットです。
- カセットの抜き差しは必ず、本体電源をOFFにして行ってください。
- カセットは精密機器ですので、強いショックを与えたり極端な温度条件での使用・保管は避けてください。また、分解は絶対にしないでください。
- 端子部を手で触れたり、水で濡らしたりしないでください。
- カセットケースをシンナー等の薬品で拭かないでください。
- 遊ばない時はコンセントからACアダプターを必ず抜いておいてください。
- ネオジオをプロジェクションテレビ(スクリーン投影方式のテレビ)に接続すると、画面焼けが生ずる可能性があるため接続しないでください。

STORY

様々な神々や妖精・神獣達の住むという天界。

ある時この世界全体の統治者であった至高神アークオリオンが天界の他にもう一つ世界を造ることにしました。そのためには天界の統治を誰か他の神に譲らなければなりません。考えた末、アークオリオン神は自分の跡目を継げる神を求める『天界統一権争奪戦』開催のおふれを出しました。これを聞いて名乗りを上げたのがスサノオら百戦錬磨の八人の神々達です。

彼らはみな天界屈指の実力者であり彼らが本気で戦う事は、天界で最強の神を決めるのと同じ事でした。

それはかつて無い壮絶な戦いの始まりを予感させ、全ての者が事の成り行きを、固唾を飲んで見守っていました。

天界全土を巻き込んだ戦いは今まさに始まろうとしています。

一方、その影では邪悪な影がゆっくりと動きだそうしていました。



SYSTEM INTRODUCTION

システム説明

基本操作説明

画面説明

ゲームの始め方

特殊入力説明

天変地異システム

連続ガードシステム

連続技コマンドシステム

※コマンドはキャラクターが右向き
のときのものです。

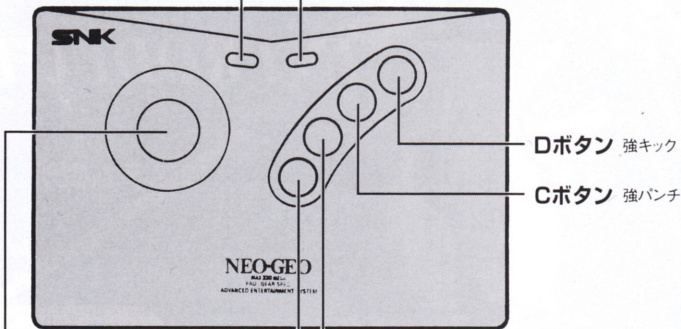
基本操作説明

セレクトボタン

ゲーム中にポーズ（一時停止）がかかり、再度押すと解除されます。

スタートボタン

ゲームスタート、コンテニューに使用します。



コントロールレバー

キャラクターの移動、コマンド技の入力、(キャラクターの選択)

Aボタン

弱パンチ

Bボタン

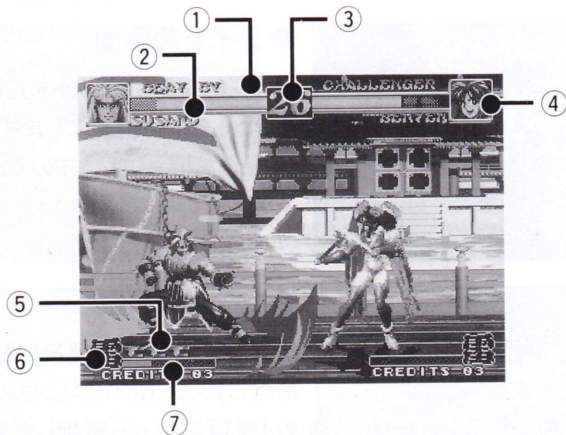
弱キック

Dボタン 強キック

Cボタン 強パンチ

- ↗+AB同時押し 上昇攻撃
- ↘+AB同時押し 下降攻撃
- ABC or BCD同時押し 天変地異ゲージ溜め
- ➡+BC同時押し ふっとばし攻撃

ゲーム画面説明



- ① 勝ち抜き表示 (対戦時のみ表示)
- ② ライフゲージ ③ 残りタイム表示 (60~0カウント)
- ④ キャラクターフェイス表示 ⑤ 天変地異アイテム表示
(これがあるといつでも天変地異技を使うことができます。)
- ⑥ 天変地異属性表示
(ABCもしくはBCDボタン同時押しで切り替え可能)
- ⑦ 天変地異ゲージ
(ABCもしくはBCDボタン同時押しでゲージ上昇)

ゲームの始め方



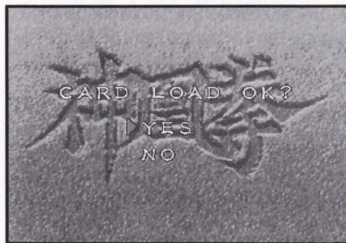
◆タイトル画面

ネオジオ本体にカセットを正しくセットしたら、電源をONにします。タイトル画面が表示されますので、スタートボタンを押して下さい。



◆レベルセレクト

ゲームの難易度を選択します。難易度はEASY,NORMAL,HARD,MVSの4種類の中から選択します。レバーでカーソルを動かし、Aボタンで決定して下さい。



◆メモリーカードロード

メモリーカードが本体にセットされている場合のみ、左の様な画面が表示されます。「YES」を選ぶと前回遊んだ時の続きからゲームを続けることができます。

◆1Pモード

1Pモードは、8人のプレイヤーキャラクターの中から1人を選択してコンピュータの操るキャラクターを倒しながら先のステージへと進んでいくモードです。

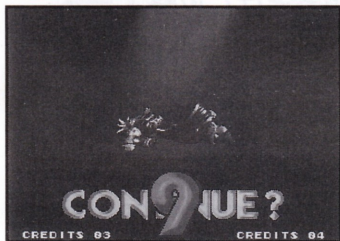
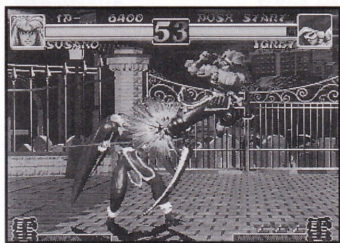
VS・2P乱入対戦

1Pプレイ時に2P側コントローラーのスタートボタンを押すことで、プレイヤーどうしの対戦プレイへと移ります。対戦に決着がつくと、勝者は1Pモードへと戻ります。

コンティニュー・ゲームオーバー

コンピュータに敗れると、コンティニュー画面が表示されて、3回までコンティニューをすることが可能です。なおコンティニューを使いきってしまうと自動的にゲームオーバーとなります。

また、メモリーカードがセットされていれば、ゲーム進行をセーブすることが可能です。



全キャラクター統一特殊入力

8方向レバー



キャラクター移動

Aボタン



弱パンチ

Bボタン



弱キック

Cボタン



強パンチ

Dボタン



強キック

ダッシュ



レバーを素早く →→

バックステップ



レバーを素早く ←←

前進攻撃



レバー → + C か D

ふっとばし攻撃



レバー → + BC 同時押し

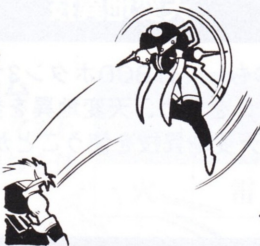
▶ 投げ関連操作

通常投げ



レバー→+CかD

投げ受け身



レバー↑↖←+AかB

受け身不能投げ



レバー→↓↘↙↘
+CかD

▶ 空中関連操作

上昇攻撃



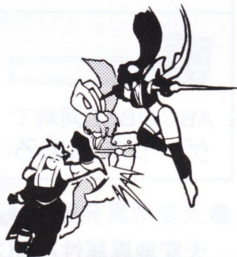
地上・空中で
レバー↗+AB同時押し

下降攻撃



空中で
レバー↘+AB同時押し

打撃受け身

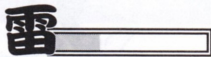


空中でダメージ中レバー
↓+CかD (必殺技は不可)

天変地異システム

天変地異技

神鳳拳ではABCもしくはBCDボタン3つ同時押しで、画面下の天変地異ゲージをため、天変地異を発動することで、神ならではの強力な天変地異技を使うことができます。



ABCかBCD同時で
ゲージを溜める



発動した天変地異に触れ
アイテムを取る



コマンド入力で
天変地異技炸裂!

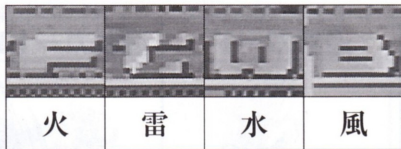
- 天変地異発動中は、天変地異技が使えるだけでなく、発動した天変地異属性と同じ属性の技もパワーアップします。
- 天変地異アイテムは最大3つまでストックすることが可能。アイテムがストックされていれば、いつでも天変地異技を使うことができます。

▶天変地異属性

天変地異属性は各キャラクターに2種類ずつ用意されており、ABC,BCDのどちらのボタンでゲージを溜めるかによって発動する天変地異が異なります。

▶天変地異アイテム

右のアイテムがストックしてあれば、いつでも天変地異技を使うことができます。



超神拳技

超神拳技とは、神将達の持つ最も破壊力の高い攻撃です。超神拳技を使うことの出来る条件は、以下の2通りあります。

- 天変地異アイテムを3つ持っている場合(属性はどちらでも可)。
- 体力ゲージが赤く点滅している場合。



連続ガードシステム

ガード中に→←というコマンドを入力することで、ガード状態の硬直をキャンセルして行動を起こすことが可能です。これが連続ガードシステムです。

通常ガード



まず、相手の攻撃をガードします。この状態の時に下のコマンドを入力します。

通常ガード中
レバー→←

連続ガードLV1



入力が成功するとガードのポーズが変わります。この状態が連続ガードレベル1です。この状態ではボタンを押すことで通常技によるガードキャンセルが可能です。さらにこの時同様にコマンドを入力します。

連続ガードレベル1中
レバー→←

連続ガードLV2



入力が成功するとさらにガードのポーズが変わります。この状態が連続ガードレベル2です。この状態では通常技と、コマンド入力による必殺技でのガードキャンセルが可能です。

連続技コマンドシステム

神凰拳では、特定の必殺技に限り、コマンド入力を行わなくても一定の連続技を入力することで必殺技を繰り出すことができます。これが連続技コマンドです。連続技コマンドは各キャラクター2つずつ用意されています。

連続技コマンドA



パンチ



キック



CD同時押し

連続技コマンドB



キック



パンチ



CD同時押し

連続技コマンドA

パンチ・キック+CD同時押し

連続技コマンドB

キック・パンチ+CD同時押し

特殊ヘカコマンド一覧表

ダッシュ(空中も可)	レバー→→
バックステップ	レバー←←
投げ	レバー横+CかD
受け身不能投げ	レバー→↘↓↙←+CかD
投げ受け身	レバー↑↖←+AかB
打撃受け身	空中ダメージ中↓+CかD
前進攻撃	レバー→+CかD
吹っ飛ばし攻撃	レバー→+BC
上昇攻撃	レバー↗+AB
下降攻撃	レバー↘+AB
連続ガード	ガード中レバー→←
天変地異ゲージため	ABCかBCDボタン同時押し

連続ガード…ガード中に→←と入力し、攻撃ボタンを
 押すことでガードキャンセル攻撃が可能。


連続技コマンドA

パンチ・キック+CD同時押し

16

連続技コマンドB

キック・パンチ+CD同時押し



CHARACTERS

キャラクター紹介

コマンドの表記

☆ 天変地異技

(ABCゲージ溜め)

★ 天変地異技

(BCDゲージ溜め)

○ 連続技コマンドAで出せる技

● 連続技コマンドBで出せる技

◎ 空中でも出せる技

火、水、風、雷は技属性

(対応する天変地異ゲージMAXでパワーアップ)

*コマンドはキャラクターが右向き
のときのものです

SUSANO

破壊神 スサノオ

名前 スサノオ
 神名前 破壊神
 年齢 1025歳
 性別 男

必殺技

黒龍碎	火	○○
⇒↓↘+AかC		
龍牙砲	雷	
↓↘⇒+AかC		
龍牙裂破	雷	
↓↘⇒↓↘⇒+AかC		
龍破落脚	雷	●○
←↓↘+BかD		

天変地異技

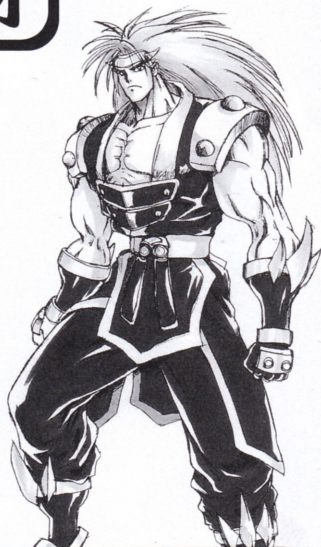
☆雷逆鱗	雷	
↓↘⇒↓+AB		
★七頭大蛇撃	火	
ABC⇒↓↘↙←+A.B.C.D.A.B.C		

超神拳技

瀟明風雷拳		
↓↘⇒↓↘↙←+CD		

技属性

雷・火



かつて神界で破壊の限りを尽くした黒龍の転生した姿。戦いこそ存在理由である彼は、己のさだめに従い、天界の統治権をめぐる戦いに巻き込まれていく。

SONGOKU

齊天大聖

孫悟空



名前 孫悟空
 神名 齊天大聖
 年齢 824歳
 性別 男

必殺技

炎殺棍	火
↓ ↓ ← → +AかC	
槍身二起脚	風 ●
→ ↓ ↓ +BかD	
三連棍	火 ○
↓ ↓ → +AかC	

天変地異技

☆連旋棍	風
← ← ↓ ← ← ↓ +AB	
★獅陣の計	火
↓ ↓ → ↓ → +BC	

超神拳技

獅法術	
→ → → → +ABC	

技属性

火・風

至高神より神将の位を得た十二神将の1人。100年間の天界守護の任を離れ、天界の統治権をめぐる戦いへと参加する。スサノオをライバル視している。

BENTEN

福の神 弁財天

名前 弁財天
 神名前 福の神
 年齢 521歳
 性別 女



必殺技

流星斬	風	●●○
→↓↘+AかC		
蒼雷落	雷	○
↓↙←+BかD (空中接近)		
蒼雷撃	雷	○
↓↘→+BかD (空中接近)		

天変地異技

☆赤龍双剣	雷
↓↙←↘↘→+AB	
★旋空鳳凰翼	風
↓↘→↙↙+BC	

超神拳技

真空連斬
→←→↘↓↙←+AB

技属性

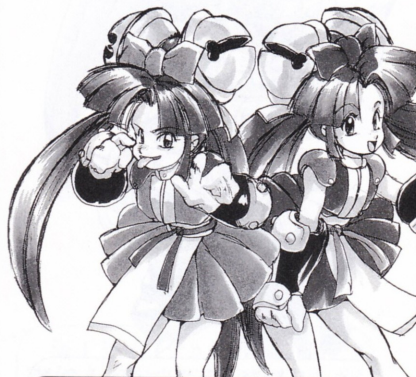
風・雷

福を司る神将。と言ってもまだその自覚が無く、「福を与える」ことよりも「福を手に入れる」ことに夢中である。今回の戦いも「天界一美しいもの」を手に入れるために参加する。

CHICHI-NENE

雷神 **チチ**
風神 **ネネ**

名前	チチ	ネネ
神名	雷神	風神
年齢	312歳	312歳
性別	女	女



見たとおりまだ子供ではあるが、紛れもなく神将である。双子である彼女らはそれぞれが雷と風を司っている。今回の戦いに参加する理由は「面白そうだから」。

必殺技

チチ・ネネ入れかえ	
ABCD同時押し	
くるりんご投げ	風
↓↙←→↘→+C	
雷神拳(チチ)	雷 ●●
→↘↘+AかC	
風神脚(ネネ)	風 ●●●
↓↘←+BかD	
まねまねアタック	風雷
→←→+AかC	
とんでけパンチ	風雷
←ため→+AかC	

天変地異技

☆ぼこぼこドロップ	風
↓↘→↘↘→+D	
☆びりびり砲	雷
→↘↘→↘↘+AB	

超神拳技

転生風雷神	
←→↙↘+ABCD	

技属性

風・雷

SYUTENDO-JI

酒の神

酒天童子

名前 酒天童子
 神名前 酒の神
 年齢 2034歳
 性別 男

必殺技

鬼骨砕き	火	●
↓↘→+BかD		
金剛弾き	火	
→ため倉+AかC		
濁流漕	水	
接近して↓↘↙+AかC		
鬼拳	火	○
→↓↘+AかC		

天変地異技

☆轟炎酒	火
←↘↙←↓↘+AB	
★地獄流し	水
接近して←→+Cでボディ スラム中↓↘↙+Cで踵落とし 中↓↘↙+BC	

超神拳技

靈酒鬼神宿り
→↓↘↙→↓↘+ABでアッパ 一+C連打

技属性

火・水



ある日胸騒ぎと共に家へと急ぎ帰ると、何者かの手により、家は焼かれ、息子は「酒」へと姿を変えられていた。怒りと悲しみに打ち震える彼は、空に向かって吠えた。「息子を助けるためなら、天界の霸王にも立ち向かおうぞ!!」

SEENA

人魚姫 シーナ



海王神ネプチューンを父に持つ彼女は、神としての仕事よりも、冒険をするのが大好き。彼女が手にしている神槍リヴァイアサンもそんな冒険でひょんなことから手に入れてしまったものだ。今回の戦いも彼女にとっては冒険の1つに過ぎないのかもしれない。

名前 シーナ
 神名 人魚姫
 年齢 519歳
 性別 女

必殺技

シーランチャー	水	○
←ため→+AかC		
テイルウィップ	風	●
←ため→+BかD		
ドルフィンロール	風	
↓ため↑+BかD		
アクアペール	水	
↓⇄⇄↓⇄⇄+B		

天変地異技

☆バブルスパイク	風
←⇄⇄⇄⇄+AB	
★クリスタルスブラッシュ	水
↓⇄⇄+ABC	

超神拳技

シーマインドストーム	
↓ため←+BC	

技属性

水・風

BINTEN

貧乏神

素天

名前 素天
 神名前 貧乏神
 年齢 5072歳
 性別 男



必殺技

濡縛巾	水 ●
→●→●→●←+A	
災念弾	風 ○
空中で●→●→●+AかBかC	
腰旋念珠	水 ○
●→●←+D	

天変地異技

☆濡縛転水	水
濡縛巾ヒット中	
●→●→●→●+CD	
★粉塵落とし	風
●ため←●+BC	

超神拳技

八門連鎖陣	
←→●→●→●+ABCD	

技属性

水・風

素天は貧乏神の仕事を「美しい女性のお尻を触ること」と勘違い(?)している。しかし、かつて天界中を旅して回り、様々な事柄を知る彼の知識は本物だ。
 ある日素天はこう言い残してふらりと旅に出た。
 「今度の旅は久しぶりに楽しそうじゃ」

IGRET

死神

イグレット



名前 イグレット
 神名 死神
 年齢 719歳
 性別 ?

必殺技

ソウルスラッシュ雷	雷
←ため↓↘→+AかC	
リッパーハーケン	雷 ●
←ため→+BかD	
プランブルリング	火 ○○
↓ため↑+BかD	

天変地異技

☆トラップエッジ	雷
←ため→↘↓↙←+AB	
★ヴィガリムープ	火
←ため→↓↘→+BC	

超神拳技

ヘルインハビタント	
ジャンプ中レバー1回転+AB	

技属性

雷・火

死んだ者の魂を然るべき場所へ導くのが死神の使命。しかし、このところ導くべき魂の無い亡骸に出くわす。使命に厳格なイグレットはその原因を突き止めるため、相棒の鎌オベロンと共に動き出す。

神鳳拳バトルテクニック

空中連続技……………

空中で通常技、上昇攻撃、下降攻撃、必殺技を組み合わせることで、連続攻撃をヒットさせることができます。ただし上昇攻撃、下降攻撃は、1回の空中戦でそれぞれ1度ずつしか使えません。

例：スサノオ



相手を空中に浮かせるには？

- 相手の近距離で上昇攻撃をヒットさせる。
- 相手を画面端、地面などに叩きつけた時の跳ね返りを上昇攻撃。



空中で上昇攻撃、もしくは下降攻撃を相手にヒットさせると、相手は空中で一時的に停止するので、その後連続攻撃のチャンスとなります。

空中ダッシュを有効に使う

神鳳拳では、空中ダッシュが可能です。これを有効に使うことで、例えば

空中ダッシュ → 下降攻撃 → 必殺技

といった組立でも可能です。

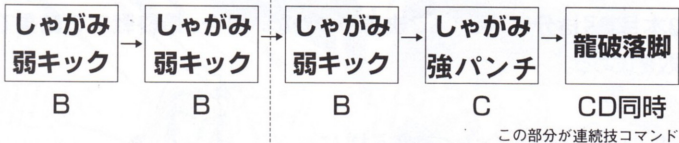
空中防御

- 空中ガードはもちろん、空中連続ガード(ガードキャンセル)が可能!!
- 空中でダメージを受けたらすぐに打撃受け身で抜けよう。ただし、必殺技は打撃受け身できないので注意。

連続技コマンドを組み込む

コマンド入力を必要としない連続技コマンドによる必殺技をうまく使うことで、強力な連続技を組み立てることができます。

例：スサノオ



空中で出せる必殺技を持っていて、その必殺技が連続コマンドで出せるキャラの場合、その技は空中での連続技コマンドの入力で出すことができます。

キャラ名	空中連続技コマンドで出せる必殺技
スサノオ	黒龍碎(A) 龍破落脚(B)
ペンテン	流星斬(A)(B)
チチネネ (ネネ時)	風神脚(A)(B)
シーナ	テイルウィップ(A)
イグレット	ブランブルリング(A)

連続技コマンドA パンチ・キック+CD同時押し

連続技コマンドB キック・パンチ+CD同時押し

天界統一権争奪戦の掟

天界統一権争奪戦の掟について私、アークオリオンから説明しよう。まず……

- 戦いは3本勝負2本先取で勝利となる。
- 相手の体力を全て奪った時、1本とする。
- 制限時間内に決着がつかない場合、残り体力の多いほうが1本とする。
- 上記のどちらの条件でも決着がつかない場合引き分けとする。
- 3本目で引き分け、相打ちで決着がつかない場合、最終戦での結果で勝敗を決める。

以上の掟の中、全力で戦う様に。

私はお互いを高め合う戦いを期待している。

がんばってくれたまえ。

アークオリオン





そして、
闇が、静かに動き出す……



TM

ゲーム内容等に関するご質問は下記まで。

修理などのご相談は下記まで。

SNKテレホンサービス

技術サービスセンター

東京 ☎03(5275)6200 ☎06(338)6994

【受付時間】AM10:00~PM5:00(夏期休暇・年末年始は除く)

大阪 ☎06(339)0110 〒564 大阪府吹田市江坂町2-21-12

FOR SALE and USE IN JAPAN ONLY.
BUSINESS USE and RENTAL PROHIBITED.

本品の輸出、使用営業及び賃貸を禁じます。

MADE IN JAPAN

禁無断転載

販売元

株式会社 エス・エヌ・ケイ

本社 〒564 大阪府吹田市豊津町18-12

開発元

株式会社ザウルス 〒102 東京都千代田区紀尾井町3-8 第2紀尾井町ビル