

SNK

ソニックウイングス3 取扱説明書

NEO-GEO SYSTEM "SONIC WINGS 3" USERS MANUAL

SONIC WINGS



TM

© VIDEO SYSTEM 1995

NEO-GEO
ROM
ROMカセット

はじめに

このたびはネオジオ専用ロムカセット「ソニックウイングス3」をお買い上げいただきまして、誠にありがとうございます。ゲームを始める前にこの「取扱説明書」をよくお読みいただき、ルートセレクトを搭載した戦慄のドッグファイトを存分にお楽しみください。

目次

| | |
|-------------|----|
| プロローグ | 2 |
| ゲームの始め方 | 3 |
| 画面説明 | 4 |
| コントローラー操作説明 | 5 |
| ルート分岐マップ | 6 |
| アイテム | 6 |
| キャラクター紹介 | 8 |
| 使用上の注意 | 18 |
| エピローグ | 20 |

健康上の安全についての注意

ゲームを楽しくプレイしていただくために、次の事項をお守りください。また、お子様がゲームをされるときは、保護者の方がお読みになりお子様に必ずお伝えください。

- ゲームをされるときは、健康のため1時間毎ぐらいに適度な休憩を必ずおとりください。また、極度に疲労されているときや、睡眠不足のときは体調が完全に回復してからゲームを楽しんでください。
- ゲームをされるときは部屋を明るくし、テレビから出来るだけ離れてください。
- 今までに強い光の刺激を受けたときやテレビなどを見ていたときに、一時的にでも筋肉のけいれん、意識の喪失などを経験したことのある方は、必ずゲームをされる前に医師と相談してください。万一、ゲーム中にこのような症状が起きたり、身体に異常を感じたときはゲームを中断し、スイッチを切って医師と相談してください。

SONIC WINGS



TM



Prologue

前回の戦いから3カ月後の、とある夜…。

アメリカ西部M市の上空に闇を切り裂く不思議な閃光が走った。と、そのとき数機の巨大な飛行機が出現した。街の人々が、その見たこともない古めかしい機体を見上げたとき、何かが飛行機からばらまかれた…。

そして数十分後、人々が目にしたものは、パラシュートで降下してきた多くの兵士や戦闘車両によって、完全に制圧された街の姿だった。

同じような事件は世界各国で起っていた。ある国は沖合いに現れた戦艦の艦砲射撃を受け、またある国は森林に突如現れた戦車部隊に蹂躙されていた。奇妙なことに、そのいずれもの侵攻に使われた兵器は第2次世界大戦当時のものようだった。

世界平和を影で支える秘密救助隊の基地も、謎の航空兵団の攻撃を受けていた。飛び立つ間もなく次々と燃え上がる戦闘機。瞬間に基地は壊滅状態に陥った。わずかに残された使用可能な最新鋭機も、組み込まれた電子機器は全く作動せず、有効な反撃力は失われていた。ここでも敵が使用したのは古いレシプロ機であった。しかも、実戦には投入されなかった試作機も含まれていたという。

報告を受けた隊長のリヴァー卿は、しばしの沈黙の後、決断を下した。

「使用可能な全ての武器を用いて反撃せよ。

地下格納庫に保管される古い兵器の使用も許可する。」

ゲームの始め方

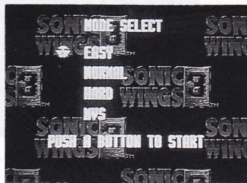
1. タイトル画面

タイトル画面が現われたら、コントローラーのスタートボタンを押して、以下の手順に従ってゲームを始めてください。



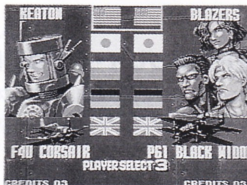
2. ゲームレベルの設定

ゲームレベル(難易度)を設定します。初期設定はノーマルで、[EASY→NORMAL→MVS→HARD]の順に難しくなります。遊びたいレベルをレバーで選び**A**で決定してください。その後に表示される遊び方説明は**A**を押すとカットできます。

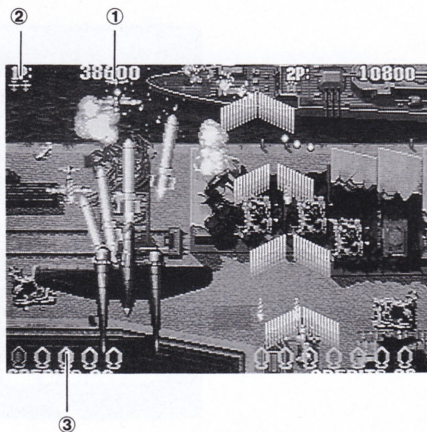


3. キャラクターの選択

10機の中から、使用したい機体、キャラクターをレバーで選択し、**A**で決定してください。いよいよゲームがスタートします。



画面説明



- ①ゲームスコア
- ②自機の残数
- ③特殊兵器ストック数

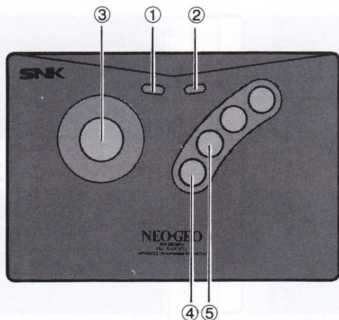
2P同時プレイ・途中参加について

コントローラーを2台接続して両方のスタートボタンを押せば、2人同時プレイが行えます。また、同様にして1Pゲーム中の途中参加もできます。

コンティニューについて

ゲームオーバーになると、コンティニューカウントが表示されます。カウントが“0”になる前にスタートボタンを押すと、コンティニューできます。

コントローラー操作説明



①セレクトボタン

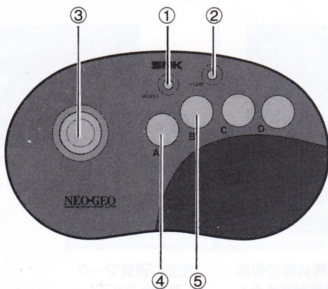
ゲーム中に押すとポーズ(一時停止)できます。
再度押すと解除されます。

②スタートボタン

ゲームスタート、途中参加に使用します。

③コントロールレバー

自機の操縦。



④Aボタン

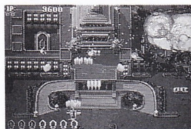
ショット

⑤Bボタン

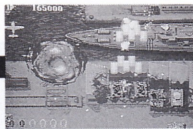
特殊兵器

※ C・Dボタンは使用しません。

ルート分岐マップ



帝都東京

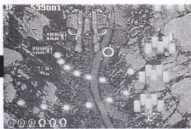


ドイツ軍港



北アフリカ砂漠

ボーナスステージ



アメリカ
グランドキャニオン



ロンドン

アイテム



攻撃力アップ

自機の攻撃力が
パワーアップ!



攻撃力最強

自機の攻撃力が
フルパワーに!



特殊兵器

特殊兵器の使用
回数が増える!



ボーナス

各国の通貨マーク
で得点アップ!

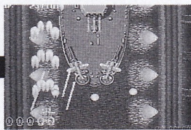
敵機や地上物を破壊すると、アイテムが出現することがあります。



ロンドン



フランス



中央アメリカ
パナマ運河

ボ
ー
ナ
ス
ス
テ
ー
ジ



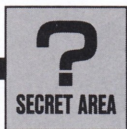
北アフリカ砂漠



東南アジア遺跡

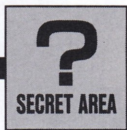


ソ連要塞



SECRET AREA

軍事機密



SECRET AREA

軍事機密

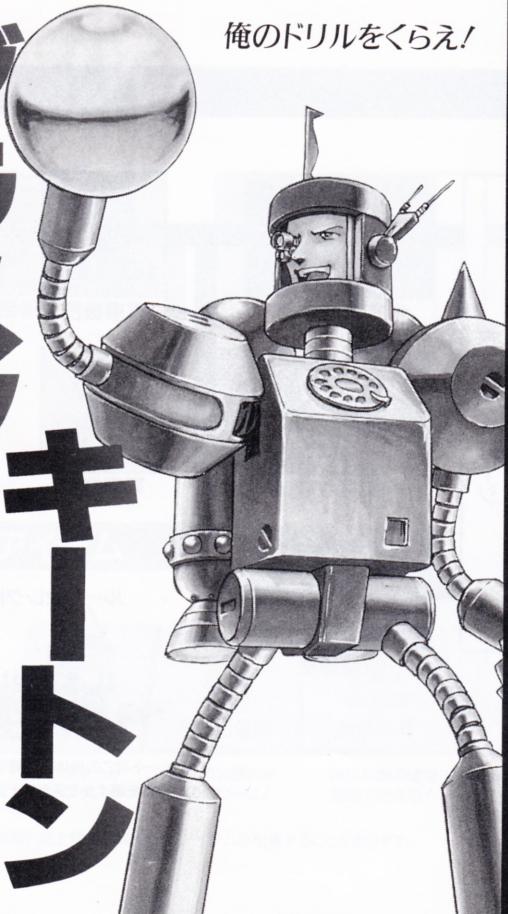
ルートセレクト



ルートはこの機体の左翼を壊すか、
右翼を壊すかで決めます。

俺のドリルをくらえ!

ブラスター!
キー
ト
ン



F4U CORSAIR

F4Uコルセア

目立った長所はないが、バランス
がとれていて使いやすい。

メインショット：12.7mm機関砲
サブウェポン：ドリルミサイル
スペシャルウェポン：巨大キートン大暴れ



師匠の娘を捜せ!

ブレイザーズ

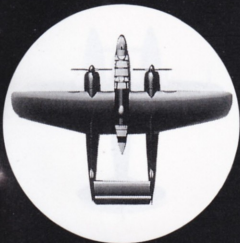


BLACK WIDOW

P-61ブラックウイドウ

10機中最もてかくて速度も遅いが、
ショットやサブウェポンが強力。

メインショット：20mm機関砲
サブウェポン：4連装回転銃座
スペシャルウェポン：タイニーテームロケット



今日も何処かで航空忍者!

緋炎



ZERO FIGHTER

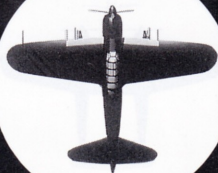
零式艦上戦闘機52型丙

飛驒の名工が鍛え上げた特別仕様。
速度は速いが攻撃範囲が狭い。

メインショット：20mm機関砲

サブウェポン：鶴走

スペシャルウェポン：科学忍法“火の鳥”



くらくら音速アイドル
またまた登場!

真尾 まお



SEIRAN (M6A1)

晴 嵐

最強段階の誘導レーザーは強力無比だが、むだ撃ちは要注意。

メインショット：12.7mm機関砲

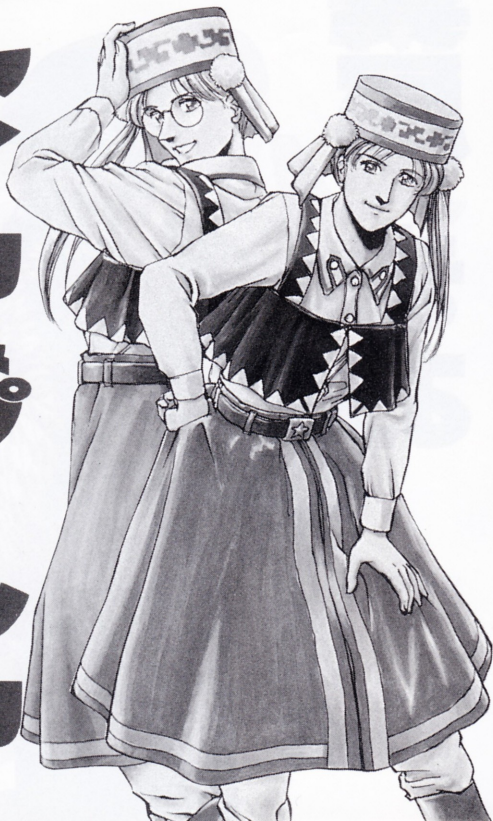
サブウェポン：誘導レーザー"緑の疾風"

スペシャルウェポン：Eウェーブ(タイムスッター)



ハラショーなロシア娘×2

チャイカ&プーシカ



IL2 STORMOVIK

IL-2シュトルモビク

重装甲で当たり判定が最小。さらに、長時間最強段階を維持できる。

メインショット：37mm機関砲
サブウェポン：モスクミサイル/搭型ロケット
スペシャルウェポン：スーパーマトリョーシカ



世界初!空飛ぶ天才イルカ

ホワイティ

★
POLIKARPOV

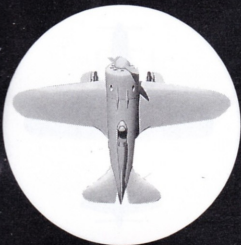
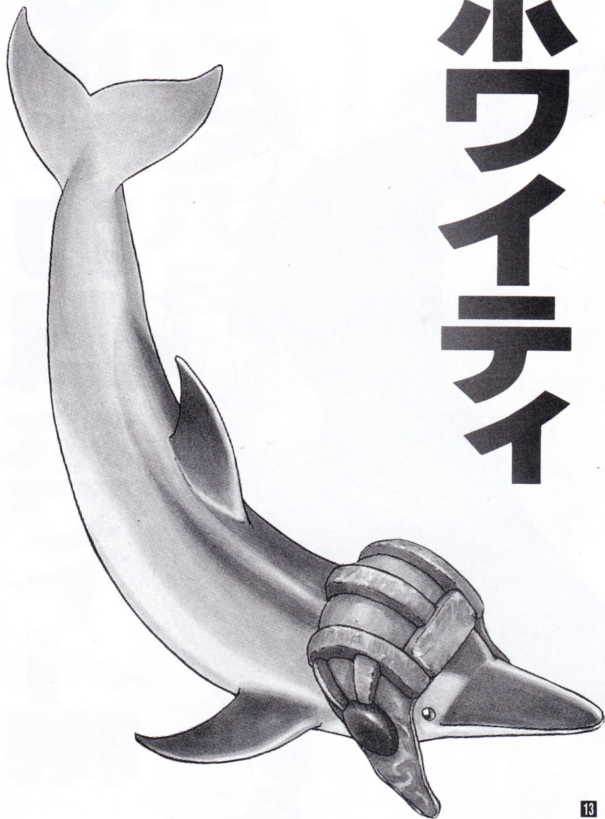
ポリカルポフI-16

ため撃ちができる。敵を貫通するので、縦長の敵に有効。

メインショット：20mm機関砲

サブウェポン：ティーブサブマージ

スペシャルウェポン：スクリュージェット



男なら奴を選べ!



マーカム



DO335 PFEIL

Do335プファイル

大柄な機体ながら、10機中で最速。
強力ではないが、ため撃ちも可能。

メインショット：30mm機関砲
サブウェポン：neuRLMロケット
スペシャルウェポン：マーカムフラッシュ



無敵のおやじコンビ発進!

コウフル リヴァイン ホワイト 卵

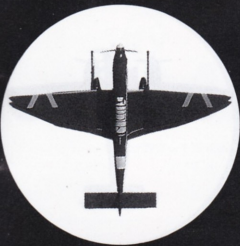


JU-87 STUKA

Ju-87スツカG型

攻撃力が高く、対ボス戦に有利。
速度が遅い点に注意せよ。

メインショット：7.7mm機関砲
サブウェポン：37mm機関砲/フリッツ-X
スペシャルウェポン：1トン爆弾



アレックス

「いよピクタス!」「ニアあ」



WHIRL WIND

ワールウインド

敵弾を消す阻害気球はAボタン押しっぱなしで機体前方に固定可能。

メインショット：20mm機関砲

サブウェポン：阻害気球

スペシャルウェポン：グラントスラムボマー



フライング花嫁の大活躍!

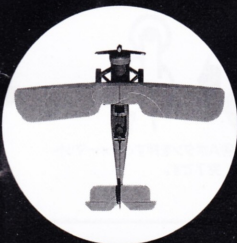
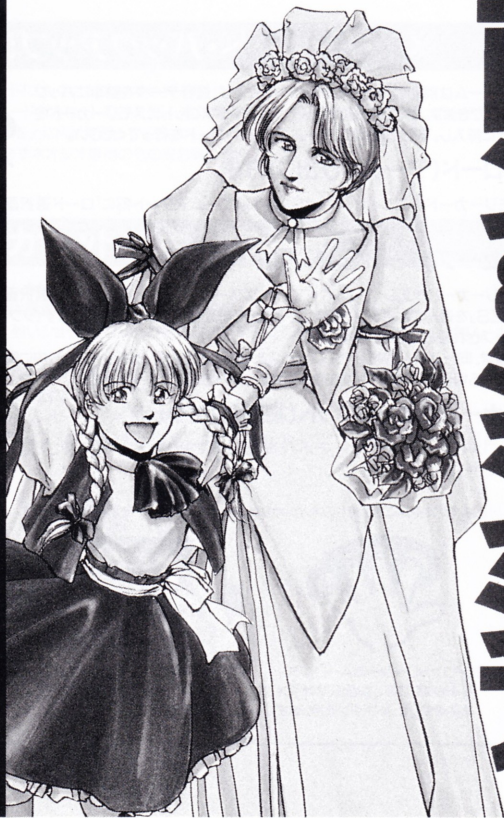
フライング花嫁

SWORDFISH

ソードフィッシュ

10機中最も遅いが、パワーアップ
アイテム1つで最強段階になる。

メインショット：7.7mm機関砲＋ロケット弾
サブウェポン：ダムバスター
スペシャルウェポン：特殊魚雷ハーブピックMK14



使用上の注意

メモリーカード・バックアップについて

このゲームは別売の“メモリーカード”を使えば、進行データを簡単にバックアップできます。ネオジオ本体のメモリーカードスロットにメモリーカードを確実に挿入し、下記の要領で、ゲームのセーブ・ロードを行ってください。



■ロード(データ呼び出し)方法

メモリーカードが正しくセットされていればゲームスタート前に「ロード選択画面」が表示されます。レバーで「YES」を選んでAボタンを押すと、前回セーブした続きから遊ぶことができます。

■セーブ(データ記録)方法

メモリーカードが正しくセットされていればゲームオーバー後に「セーブ選択画面」が表示されます。レバーで「YES」を選んでAボタンを押すと、それまでの進行データを記録できます(ソフトによってはゲーム中、自動的にセーブされるものもあります)。

※ 通常、同一ゲームの複数セーブは行えません。そのため、メモリーカード内に同一のゲームのデータがセーブされている場合は、前データは自動的に消去されますのでご注意ください。

■カードのフォーマット(初期化)について

新しいメモリーカードはフォーマット(初期化)されておられません。使用前に下記の手順に従って必ずフォーマットを行ってから、お使いください。

- ①ネオジオ本体にお手持ちのネオジオカセットとメモリーカードを正しくセットします。



- ②IPコントローラーのA～Dボタンを4個同時に押しながら、ネオジオ本体側のリセットボタンを押します。



- ③テレビに「データ画面」が表示されたら、レバーで「カードのフォーマット」を選択します。



- ④Aボタンを押すとフォーマット完了です。

メモリーカード使用上の注意

- メモリーカードのセーブ・ロードには、ネオジオ本体セット以外に、ネオジオカセットが必要です。
- セーブ・ロード中にメモリーカードやカセットの抜き差し、本体電源のON・OFFは絶対にしないでください。
- メモリーカードの挿入は、矢印を上に向けて行ってください。
- メモリーカードは別売です。必ずネオジオ専用のものをお買い求め、ご使用ください。

カセット使用上の注意

- この商品はネオジオ専用ゲームカセットです。
- カセットの抜き差しは必ず、本体電源をOFFにして行ってください。
- カセットは精密機器ですので、強いショックを与えたり極端な温度条件での使用・保管は避けてください。また、分解は絶対にしないでください。
- 端子部を手で触れたり、水で濡らしたりしないでください。
- カセットケースをシンナー等の薬品で拭かないでください。
- 遊ばないときはコンセントからACアダプターを必ず抜いておいてください。
- ネオジオをプロジェクションテレビ(スクリーン投影方式のテレビ)に接続すると、画面焼けが生ずる可能性があるため接続しないでください。



Epilogue

「今回の任務ご苦労であった。君たちの活躍に感謝する。」

リヴァー・N・ホワイト

「ソニックウイング3」いかがでしたか？ ビデオシステムではあなたのゲームをプレイした感想、ご意見をお待ちしています。次なる戦いに向けてあなたの登場させてほしいキャラクター、戦闘機など、いろいろ教えてください。楽しみに待っています。
(開発スタッフ一同)



NEO GEOテレフォンサービス
東京(03)5275-6200
大阪(06)339-0110

※電話番号はよく確かめて、お間違えなく。

FOR SALE and USE IN JAPAN ONLY.
BUSINESS USE and RENTAL PROHIBITED.

本品の輸出、使用営業及び賃貸を禁じます。

MADE IN JAPAN



禁無断転載

●販売元 **株式会社エヌ・エヌ・ケイ**
本社 〒564 大阪府吹田市豊津町18-12号

●開発元 **ビデオシステム株式会社**
〒606 京都市左京区下鴨松ノ木町35-1