

⚠ 注意

健康のため、ゲーム画面からできるだけ離れてご使用ください。長時間使用するときは、適度に休憩してください。めやすとして1時間ごとに10～15分の小休止をおすすめします。スーパーファミコンをプロジェクションテレビ（スクリーン投影式のテレビ）に接続すると、残像現象（画面ヤケ）が生ずるため、接続しないでください。

<使用上のお願い>

- 精密機器ですので、極端な温度条件下での使用や、保管及び強いショックを避けてください。また絶対に分解しないでください。
- 端子部に手を触れたり、水にぬらすなど、汚さないようにしてください。故障の原因となります。
- シンナー、ベンジン、アルコール等の揮発油でふかないでください。
- カセットの脱着時には必ずスーパーファミコンの本体の電源スイッチをお切りください。

FOR SALE AND USE IN JAPAN ONLY AND COMMERCIAL RENTAL PROHIBITED.

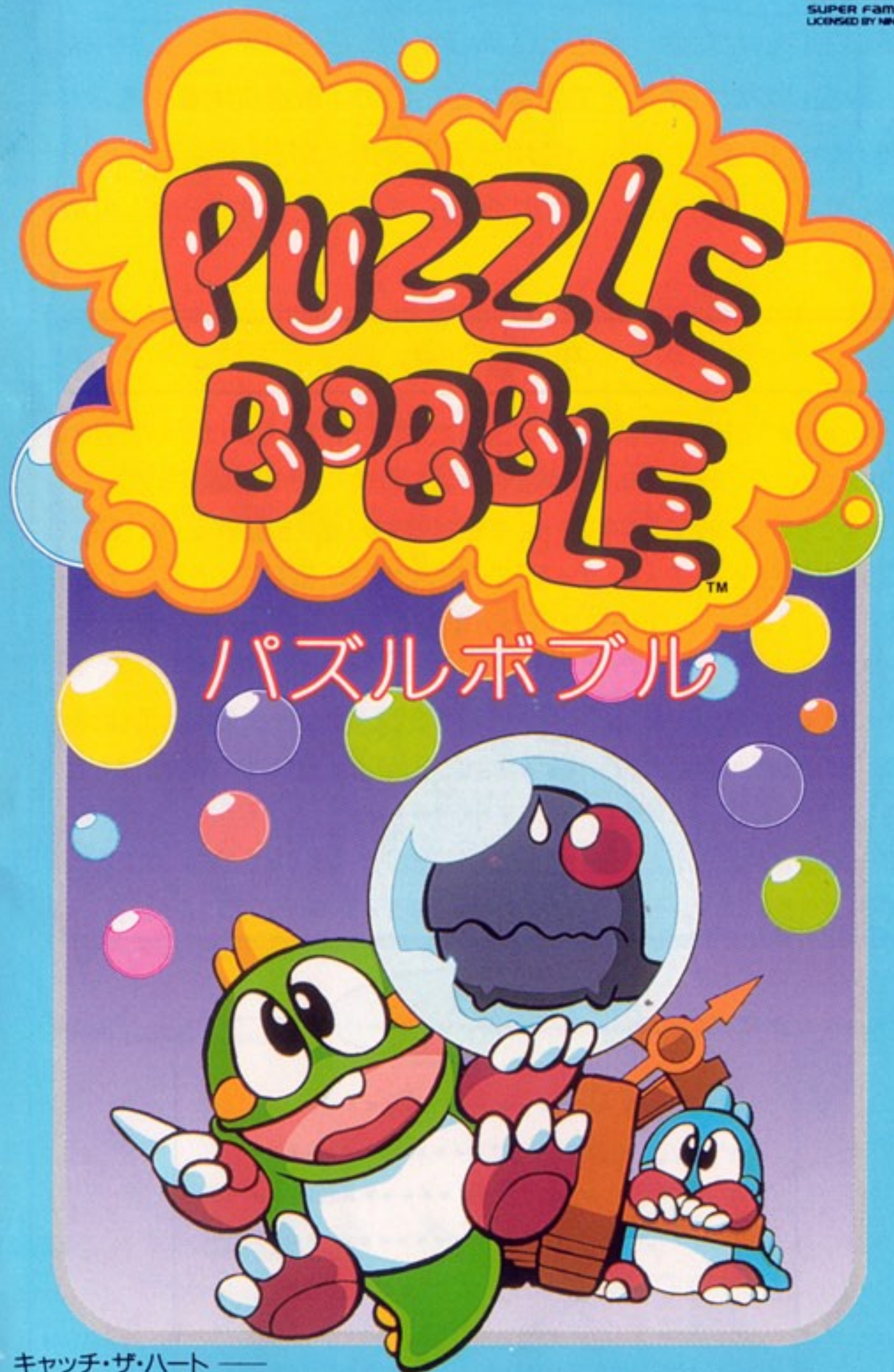
本品は日本国内だけの販売および使用とし、
また商業目的の賃貸は禁止されています。

株式会社タイトー

本社：〒102 東京都千代田区平河町2-5-3

スーパーファミコン は任天堂の登録商標です。

スーパーファミコン®



キャッチ・ザ・ハート —

TAITO®

MADE IN JAPAN © TAITO CORP. 1995 SHVC-AYKJ-JPN-2

とりあつかいせつめいしょ
取扱説明書

ごあいさつ

このたびは、スーパーファミコン用カセット「パズルポブル」をお買い上げいただき、まことにありがとうございます。ご使用前に、取扱いかた、使用上の注意など、この「取扱説明書」をよくお読みいただき、ただししい使用法でご愛用ください。
なおこの取扱説明書は、大切に保管して下さるようお願いいたします。

警告

疲れた状態や、連続して長時間にわたるご使用は、健康上好ましくありませんので避けてください。ごくまれに、強い光の刺激や、点滅を受けたり、テレビ画面等を見たりしているときに、一時的に筋肉のけいれんや意識の喪失等の症状を経験する人がいます。こうした症状を経験した人は、ゲームをする前に必ず医師と相談してください。また、ゲームをしていて、このような症状が起きた場合には、ゲームを止め、医師の診察を受けてください。

ゲームをしていて、手や腕に疲労、不快や痛みを感じた時は、ゲームを中止してください。その後も痛みや不快感が続いている場合は、医師の診察を受けてください。それを怠った場合、長期に渡る障害を引き起こす可能性があります。他の要因により、手や腕の一部に傷害が認められたり、疲れている場合には、ゲームをすることによって、悪化する可能性があります。そのような場合は、ゲームをする前に医師に相談してください。

もくじ

操作方法	2
ゲームのはじめかた	3
モードセレクト	4
1人で遊ぼうかな	6
対戦で勝負だ!!	8
記録にチャレンジ!	9
コンピューター対戦相手	10
アドバイス	12

ものがたり

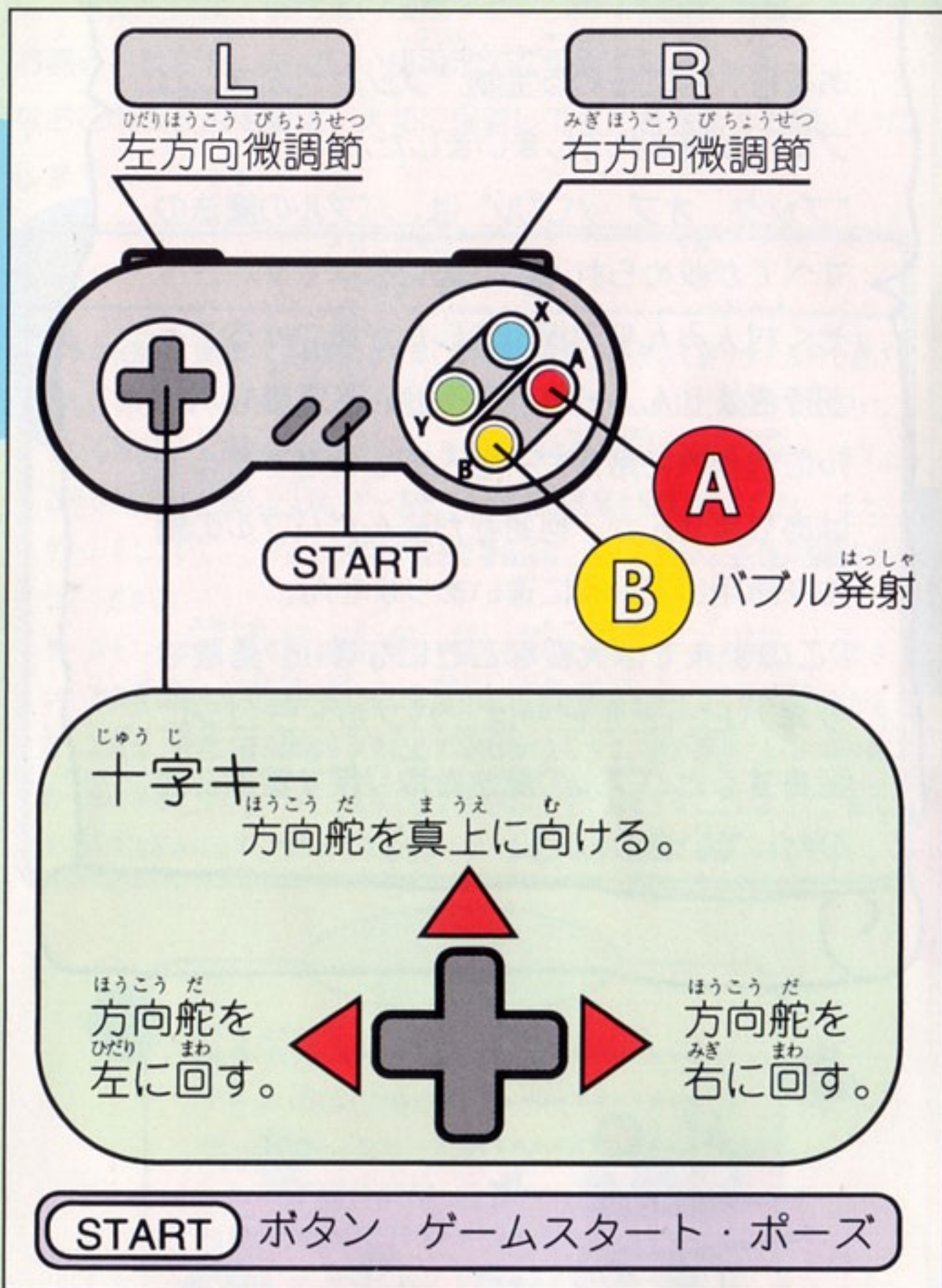
ある日、村に伝わる宝物「ブック オブ バブル」が盗まれてしまいました。

「ブック オブ バブル」は、バブルの魔法のすべてが収められている大切な本です。さっそく村人みんなで探しましたが見つかることができません。それどころか、不思議なバブルに包まれた敵がたくさんおしよせてくるではありませんか。何者かが盗んだバブルの魔法を悪用しているに違いありません。

「このままでは大変なことになる!!」勇敢な少年バビーとポビーは、バブルドラゴンに変身するとバブルの魔法を取り戻す冒険にとびだしていきました。



操作方法



2

※モードセレクトのこの
お好みオプションでボタンの設定を変更できます。

ゲームのはじめかた

タイトル画面

タイトル画面で (START) / (A) / (B) のいずれかのボタンを押すとモードセレクト画面になります (しばらくなにもしていないと遊び方説明デモになります)。



モードセレクト画面

じゅうじ 十字キーの上下で選んだら、(START) / (A) / (B) のいずれかのボタンで決定してください。

モードセレクト

- 1人で遊ぶのかな
- 対戦で勝負だ!!
- 記録にチャレンジ
- お好みオプション

基本ルール

バブルボールを発射して同じ色を3個以上くっつけるとバブルが消えるんだ。最終ラインをバブルが越えてしまうとゲームオーバー。

※タイトル画面の時に2 P側のコントローラーで (START) / (A) / (B) ボタンを押すと2 P側のコントローラーで遊ぶことができます。

3

モードセレクト

1人で遊ぼうかな

ひとりよう めん
1人用の面クリアタイプのゲームモードです。画面にあるバブルをすべて消すとクリアです。全部で100面あります。



くわしいことは
6
ページ

対戦で勝負だ!!

にんようたいせん
1~2人用対戦ゲームです。先にどちらかが勝ち越すと試合終了です。1人での対戦は、コンピューターがお相手してくれます。



くわしいことは
8
ページ

記録にチャレンジ

ひとりよう で
1人用で出てくるバブルをいくつか消せるか挑戦するモードです。いくつか消せるかな?



くわしいことは
9
ページ

お好みオプション

ゲーム中の設定ができます。十字キーの上下で項目を選び、左右またはA or B ボタンで変更できます。

お好みオプション

ゲームレベル ふつう
敵のつよさ なみ
2P対戦 3回勝負
コントローラの設定

おしまい

ゲームレベル:

ひとり あそ
1人で遊ぼうかなモードの難易度を選ぶことができます。

敵の強さ

たいせん つよ
対戦で勝負だ!!モードでコンピューターの強さを変えることができます。

2P対戦

たいせん
対戦で勝負だ!!モードで“にんげんさま”の対戦回数を変更できます。

コントローラ設定

じゅうじ
十字キー・ボタンの設定を自由に変更できます。

おしまい

がめん
モードセレクト画面にもどります。

1人で遊ぼうかな

プレイ画面



※ゲームをスタートしたラウンドのみ、バブル発射ガイドラインが表示されます（コンティニューの場合ラウンド50まで出ます）。

●さいしょからはじめる
ラウンド1からゲームをスタートするときは、ここを選んで、**START** / **A** / **B** ボタンのいずれかを押ししてください。

●つづきからはじめる
“つづきから”を選び、ゲームオーバーになったとき表示された6文字のパスワードを入力するとゲームオーバーしたラウンドからはじめることができます。

●基本ルール
フィールド内のバブルをすべて割るとラウンドクリア。最終ラウンド100をクリアするとエンディング画面になります。

どこから遊ぶの？

★さいしょから
まへのつづき

パスワードを入力して下さい

かにほにわ
あいうえおかきく
けこさしすせそた
ちつてとなぬめわ
のはひふへほまみ
ススム モデル オンマイ
まへの画面にもどる



●天井

ある一定数のバブルを発射するとバブルが震えだします。そのままバブルを発射し続けると、フィールドの最上部の天井が1段階下がります。

●HURRY UP!

バブルを発射しないまましていると“HURRY UP!”の表示後、秒読みされ時間切れになると自動的にバブルが発射されてしまいます。

●コンティニュー

ゲームオーバー後CONTINUE画面になります。“するぞ”を選ぶとゲームオーバーしたラウンドからはじめられます。

●ラウンド100（最終面）

最終面ラウンド100は、通常のゲームと異なりボスを倒さねばクリアできません。ボスのまわりを守るバブルに向かってバブルでダメージを与えてやっつけてください。



特殊バブル

この特殊バブルは、当たると何色でも割れます。



ファイヤーバブル

中から炎が出て、まわりのバブルを消します。



サンダーバブル

中から雷が出て、横方向のバブルを消します。



ウォーターバブル

割れたところの真下のバブルの色を同じ色に替えます。

対戦で勝負だ!!

プレイ画面

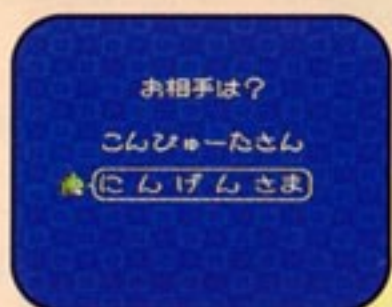
送り込むバブルを
表示するゲージ



“コンピューターさん”か“にんげんさま”のどちらか、対戦相手を選んでください。START / A / B ボタンで決定してください。

“にんげんさま”を選んだ場合、対戦前にハンディキャップを設定できます(1 やさしい ←→ 5 むずかしい)。

勝負は、先にバブルをすべて消すか相手がミスをするか1勝です。3回勝負なら先に2勝した方が勝ちです。“にんげんさま”の対戦回数はお好みオプションの2P対戦で変更することができます(コンピューター対戦は3回勝負のみです)。大量のバブルを消すと相手に送り込むことができます。送られるバブルの数が中央のゲージに表示されます。



8

記録にチャレンジ!

プレイ画面

スコア

消したバブル数

プレイヤー表示
1 or 2 P

最終ライン
バブル発射装置



次のバブル 発射するバブル

基本的なゲーム内容は、一人で遊ぼうかなモードと変わりません。一定量のバブルを消したり発射するとバブルが追加されます。ひたすらバブルを消し続けてください。ラウンドクリアは、ありません。バブルが最終ラインを越えるとゲームオーバーです。ゲームオーバー後CONTINUE画面になります。“するぞ”を選ぶとゲームオーバーしたラウンドからはじめられます。

記録にチャレンジモードでは、特殊バブルがたまにできます。

特殊バブル

スペシャルバブル

最初にぶつかったバブルの色と同じ色のバブルがすべて消えます。



9

たいせんあいて
 こんぴゅーたー対戦相手



まいた

なつかしの名作“ちゃっくん
 ぼっぷ”から登場している敵
 キャラクター。お手並み拝見。



ぜんちゃん

ぜんまい仕掛のモンスター。
 はっきり言って弱いっす。



もんすた

“もんすた”も“ちゃっく
 ンぼっぷ”からの敵キャラ。



ふるふる

頭についているプロペラを
 プルプルまわす“ふるふる”。



ばねぼう

ばねのおもちゃ“ばねぼう”び
 ょんびょんと飛び跳ねている。



ひでごんす

富山出身の怪獣
 かなり手強いぞ。



どらんく

よいどれウイザード“どら
 んく”は大の酒好き。空瓶
 を投げなくても充分強い。
 みんなはマネをしないでね。



すかるもんすた

最強の敵がこいつだ！倒せ
 ば感動のエンディングへ!!



いんべーだ

最近復活して増殖中です。
 タイターといえはこいつだ。



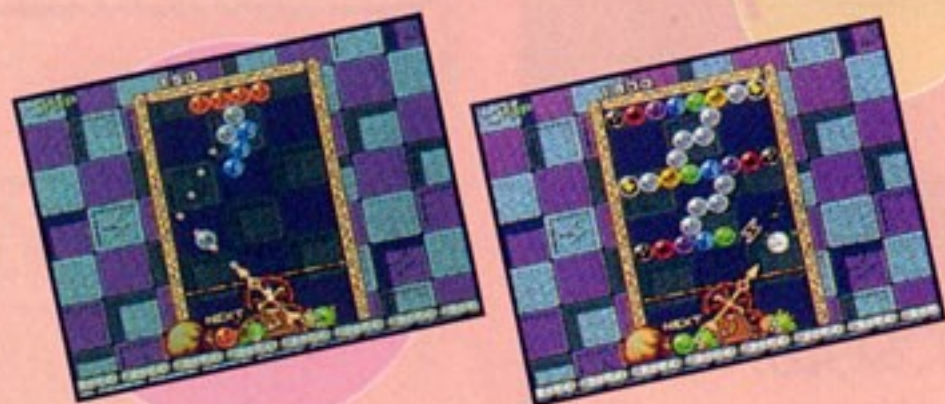
らすかる

日吉の山に住むという変テ
 コリンなヤツだが、“すか
 る”より強いという噂が…。

この
 こんぴゅーたーの強さは、お好みオプション・敵の強
 さで設定できます。勝ち越すことができると次に強い
 対戦相手が登場します。10匹目の“すかるもんすた”
 に見事勝利するとゲームエンドとなりエンディングと
 なります。

あとばいす

- 1 パブルボールは、横の壁に反射するから、うまく角度を合わせて奥にあるパブルに当てよう。
- 2 そろえたい色が出ない時は、なるべくじゃまにならないところにくっつけて、まとめて消しちゃえ!!
対戦では、たくさん落とすと相手にパブルを送れるよ。
- 3 特殊パブルは、よく考えて使わないと有利になるとは限らないよ。
- 4 サンダーパブルは、割れたときに方向舵のシッポがある方向に飛んで行くよ。
- 5 ウォーターパブルで変わる色は、フィールド内で最も少ない色になるんだ。



◆ご注意とお願い◆

品質には万全を期しておりますが、万一お気づきの点がございましたら、その内容を明記の上、右記のサービスセンターへお送りください。なお、お送りいただく際は、住所・氏名・年齢・電話番号・購入年月日・お買い上げ店名を必ずご記入くださるようお願い申し上げます。チェックの上、修理、交換等をしてお返しいたします。

〒223 神奈川県横浜市港北区
高田町50 タイトービル
タイトーゲームソフト修理係

タイトーソフトに対するファンレター、応援、おたよりは……

なお、ゲームの内容に関する電話でのお問い合わせは、一切お答えできませんのでご了承ください。

〒223 神奈川県横浜市港北区
高田町50 タイトービル
株式会社タイトー
C P 販売部販売課

※住所・氏名・年齢・電話番号もお忘れずをお願いします。

★耳よりな情報がいっぱい★

タイトー情報局 Tel 03-3239-4000

Tel 0878-33-6340(香川支店)

電話番号は、よく確かめてからダイヤルしてください。

⚠ 警告

火災や感電を防止するために次のことを必ず守ってください。

- 使用後はACアダプタをコンセントから必ず抜いておいてください。