

# 1901a2a3a4 WATTIT★



**MODE D'EMPLOI  
HANDLEIDING**



*Ce sceau est votre assurance que Nintendo a approuvé ce produit et qu'il est conforme aux normes d'excellence en matière de fabrication, de fiabilité et surtout, de qualité. Recherchez ce sceau lorsque vous achetez des jeux et des accessoires pour assurer la compatibilité avec votre Système de Jeu Nintendo.*



## CONSEILS D'UTILISATION

- 1) Ceci est un jeu de haute précision. Il ne doit pas être rangé dans des endroits soumis à des températures extrêmes. Évitez de le cogner, ou de le laisser tomber. Ne le démontez pas.
- 2) Evitez de toucher aux connecteurs. Ne les exposez pas à l'humidité et ne les salissez pas. Cela pourrait endommager le jeu.
- 3) Ne le nettoyez pas avec du benzène, des solvants à peinture, de l'alcool ou d'autres produits similaires.
- 4) Assurez-vous que votre console Nintendo Entertainment System soit toujours hors tension avant d'insérer ou de retirer votre cartouche de jeu.

**Remarque:** Puisque Nintendo ne cesse d'améliorer ses produits, les caractéristiques et la conception des systèmes de jeu Nintendo sont sous réserve de modifications sans préavis.

### **ATTENTION**

#### **A NE PAS UTILISER SUR UN RETROPROJECTEUR OU TELEPROJECTEUR**

Ne branchez pas votre console Nintendo Entertainment System (NES) sur un télé ou rétroprojecteur. L'écran de projection pourrait être détérioré de façon permanente notamment si la scène à l'écran est immobile. Des dégâts similaires peuvent se produire si vous mettez votre jeu sur Pause. Nintendo décline toute responsabilité si vous utilisez une console Nintendo avec un rétroprojecteur. Cette situation n'est pas due à un défaut de la console Nintendo ou des logiciels NES. Toute image fixe ou répétée causerait les mêmes dégâts.

Ayez l'obligeance de contacter votre fabricant ou revendeur de TV pour plus de détails.

Nous vous remercions d'avoir choisi le jeu ISOLATED WARRIOR\* de Nintendo.

Ce livret vous renseignera sur la bonne manière de manipuler votre nouveau jeu; veuillez le lire et le conserver aux fins de référence future.

## TABLE DES MATIERES

Le Scénario.....	4
Utilisation des commandes.....	5
Ce que vous devez savoir.....	7
Informations stratégiques.....	8
Niveaux de puissance des bombes.....	8
Déploiement et concentration des rayons laser.....	9
Objets.....	10

TM and ® are trademarks of Nintendo Co., Ltd.

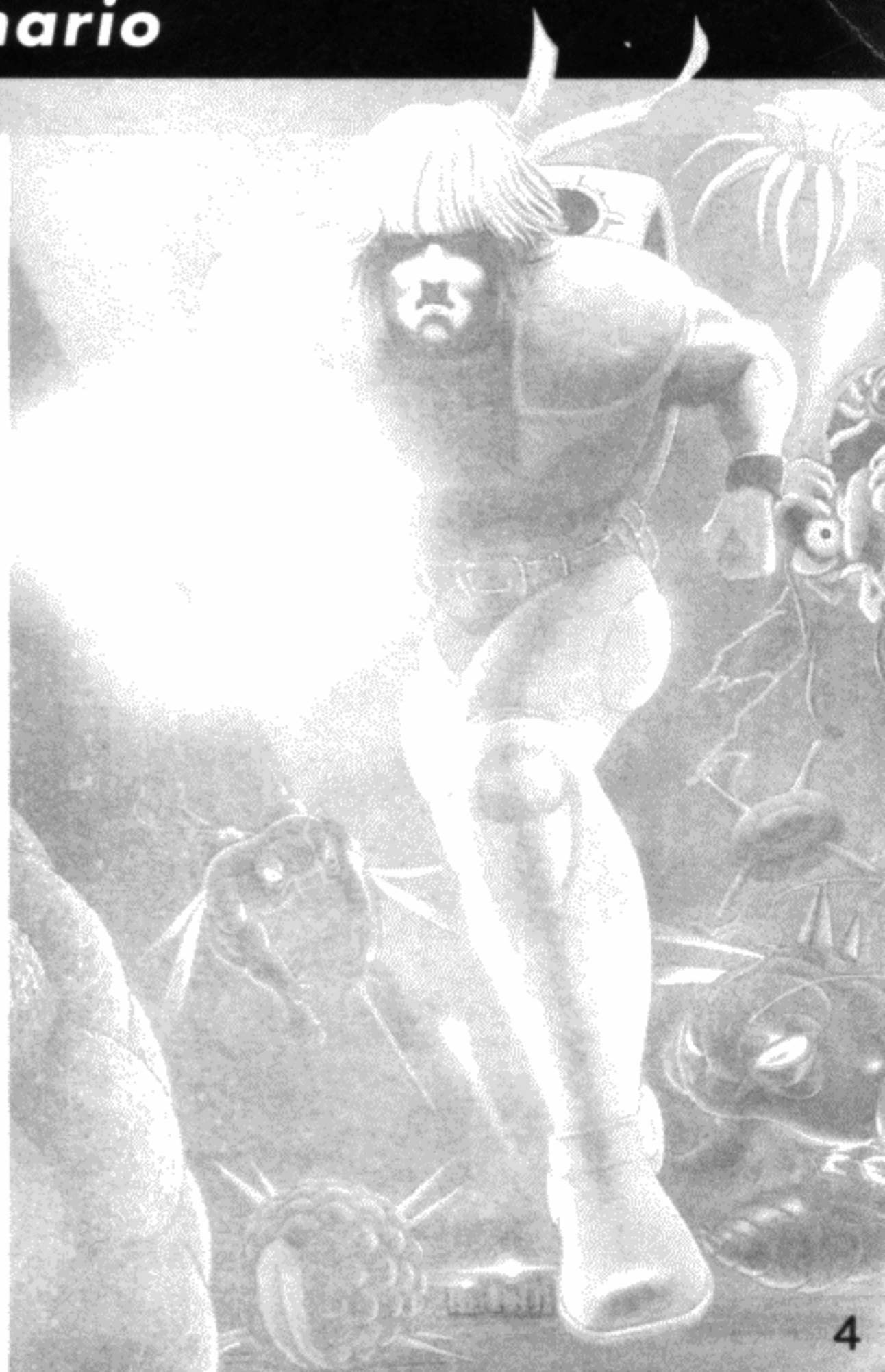
©1991 Nintendo Co., Ltd.

\*TM & ©1991 VAP INC.

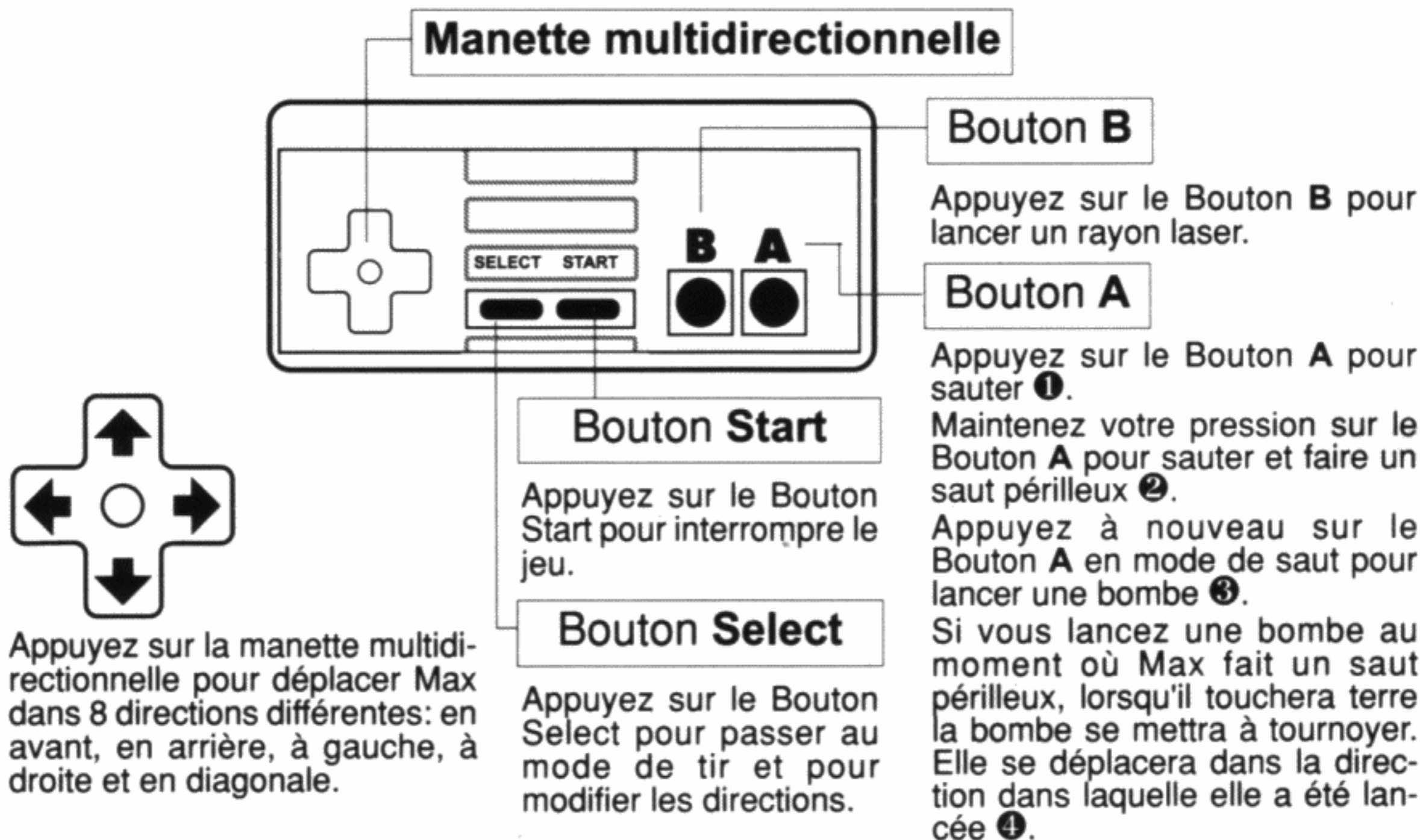
Licensed from VAP INC.

## Le Scénario

Une force extraterrestre inconnue a lancé une attaque soudaine contre une planète du nom de Pan située en dehors de la galaxie terrestre. Cette force extraterrestre détient le pouvoir de détruire tous les êtres vivants, les équipements et les constructions. La planète Pan, ayant perdu sa force de frappe, fut rapidement anéantie. Les soldats et les habitants furent enjoins d'évacuer la planète; mais le chef de l'armée, Max Maverick, refusa de partir. Après s'être préparé au combat, il affronta, seul, les extraterrestres avec, pour tout moyen de transport, une moto et un aéroglisseur.



# Utilisation des Commandes



Appuyez sur la manette multidirectionnelle pour déplacer Max dans 8 directions différentes: en avant, en arrière, à gauche, à droite et en diagonale.

**Bouton Start**  
Appuyez sur le Bouton Start pour interrompre le jeu.

**Bouton Select**  
Appuyez sur le Bouton Select pour passer au mode de tir et pour modifier les directions.

**Bouton B**

Appuyez sur le Bouton **B** pour lancer un rayon laser.

**Bouton A**

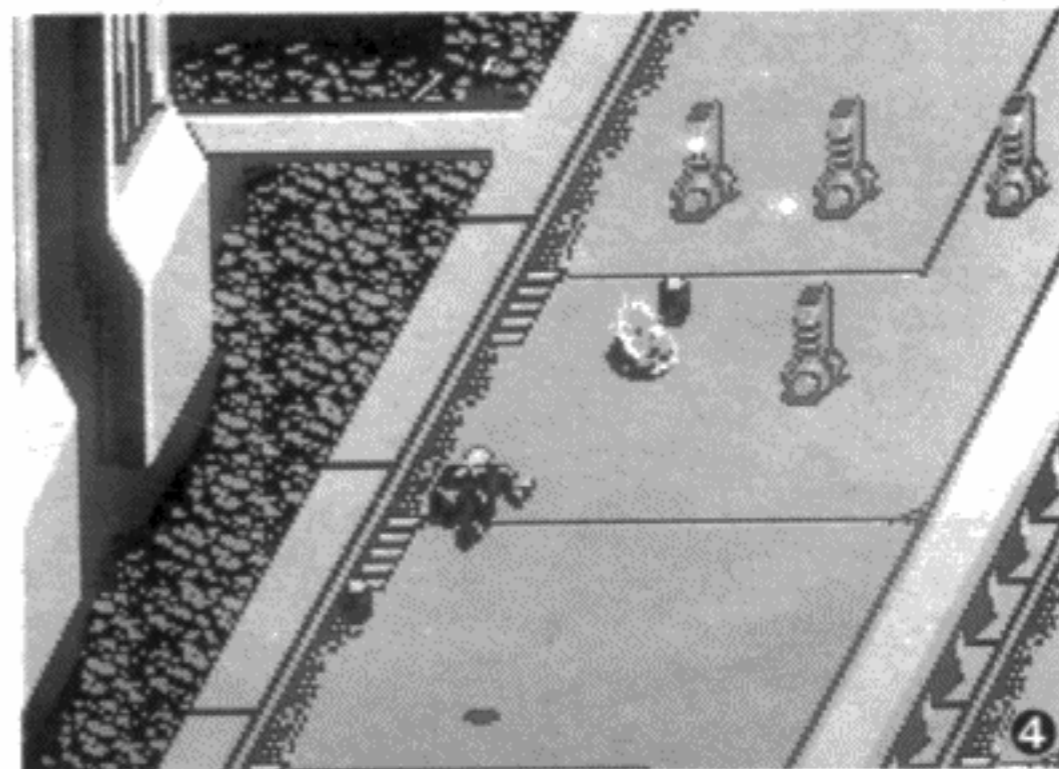
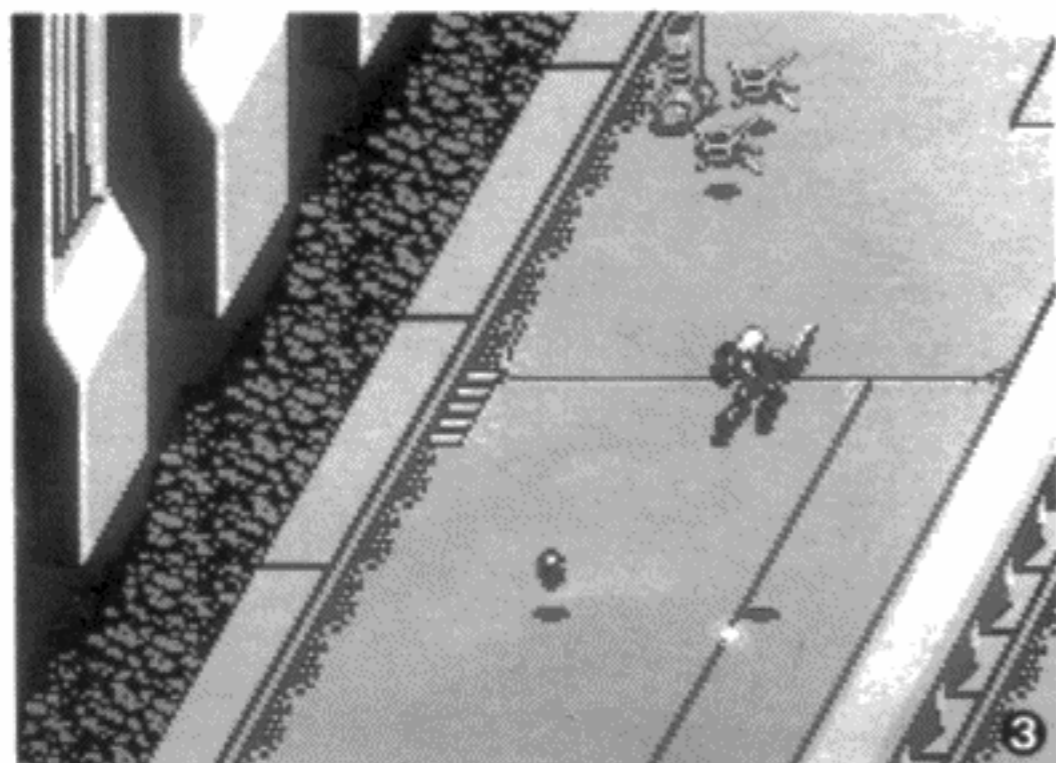
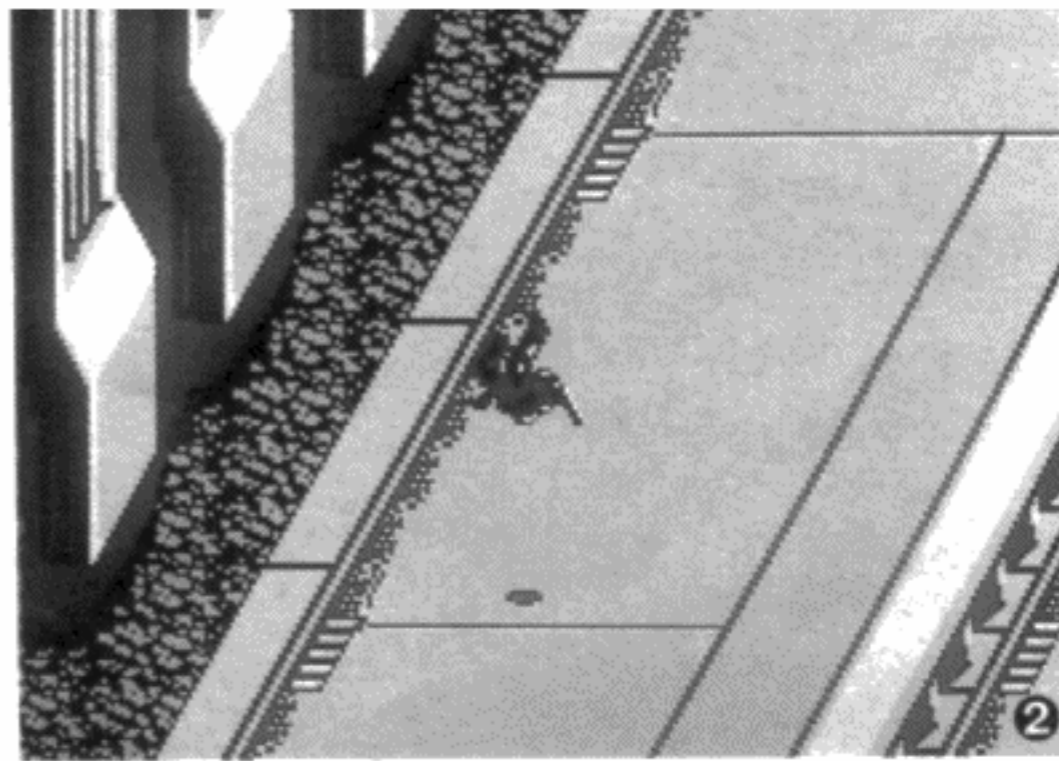
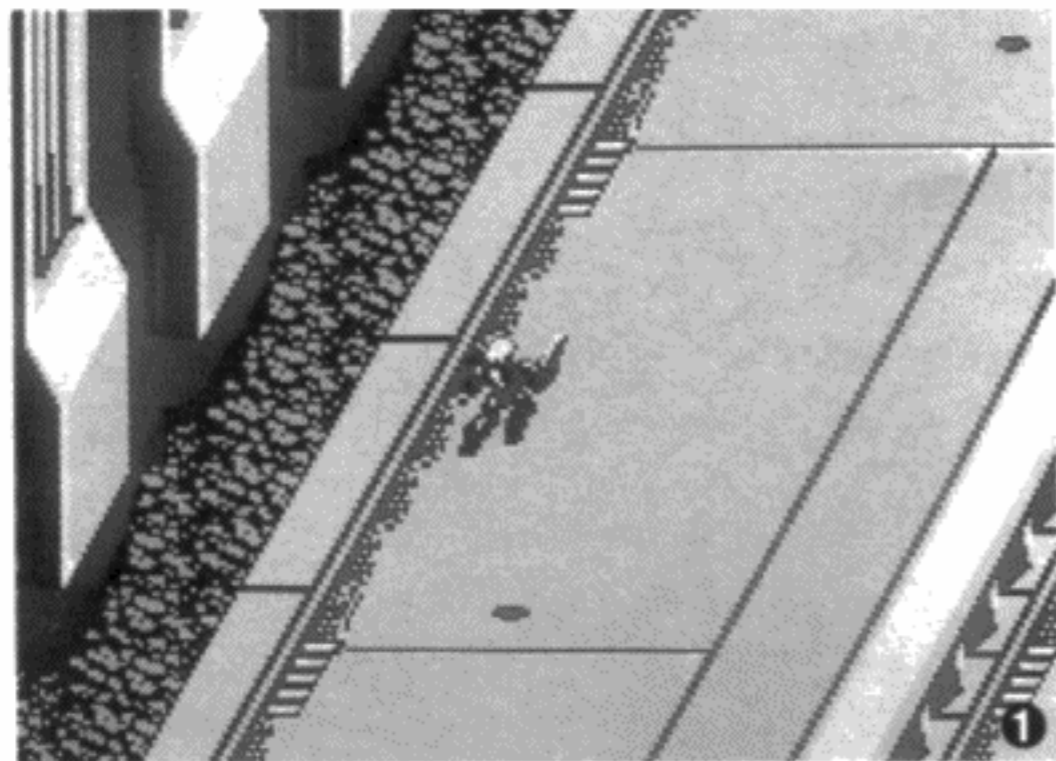
Appuyez sur le Bouton **A** pour sauter ①.

Maintenez votre pression sur le Bouton **A** pour sauter et faire un saut périlleux ②.

Appuyez à nouveau sur le Bouton **A** en mode de saut pour lancer une bombe ③.

Si vous lancez une bombe au moment où Max fait un saut périlleux, lorsqu'il touchera terre la bombe se mettra à tourner. Elle se déplacera dans la direction dans laquelle elle a été lancée ④.

Tandis que Max roule en moto, appuyez sur le bas de la manette multidirectionnelle pour lui faire faire une "roue arrière" et lui faire franchir les obstacles. En mode "roue arrière", Max ne subira aucun dommage lorsqu'il foncera sur l'ennemi; toutefois, les balles des extraterrestres pourront l'atteindre.



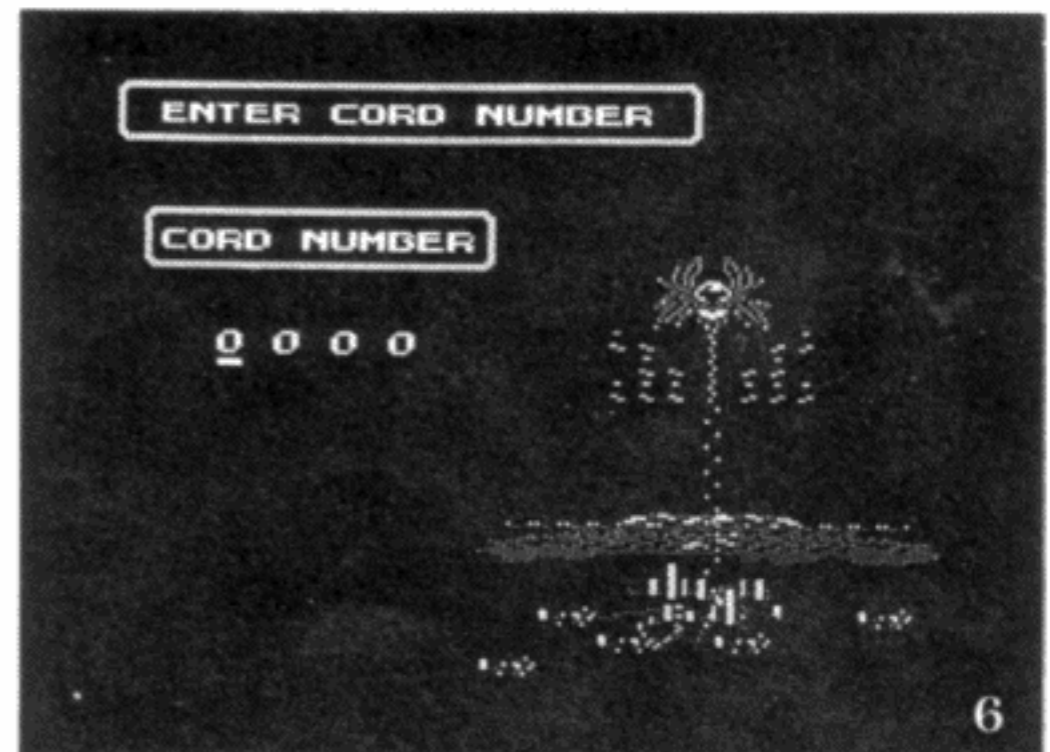
# Ce que vous devez savoir

## Comment démarrer le jeu

Appuyez sur le Bouton **A** pour choisir un Nouveau Jeu sur l'écran Titre. ⑤

Utilisez la **manette multidirectionnelle** pour choisir un Mot de Passe, ensuite appuyez sur le Bouton **A** pour entrer votre mot de passe à l'écran. ⑥

Après ces différentes phases, un mot de passe apparaît à l'écran. Lorsque vous voulez démarrer en cours de jeu, entrez ce mot de passe pendant le jeu précédent à l'aide de la **manette multidirectionnelle**. Une fois le mot de passe correctement introduit, appuyez sur le Bouton **A** pour démarrer le jeu.





# Informations Stratégiques

Au cours de chaque jeu, vous verrez au bas de votre écran le tableau suivant d'informations:

## Niveaux de puissance des bombes

Chaque bombe lancée par Max possède différents niveaux de puissance et de destruction. En ramassant certains objets (définis plus loin dans la brochure) tout au long de son parcours, Max augmente la puissance de ses bombes. Utilisez l'information de niveau en bas de l'écran pour connaître votre puissance. En outre, jusqu'au niveau 3, vous pouvez choisir la direction des bombes en appuyant sur la **manette multidirectionnelle** au moment de votre tir. Lorsque Max est battu, son niveau de puissance de bombe diminue d'une unité.

NIVEAU 1	1 direction
NIVEAU 2	3 directions
NIVEAU 3	5 directions
NIVEAU 4	8 directions
NIVEAU 5	Bombes supprimées et retour au NIVEAU 4

# Déploiement et Concentration des Rayons Laser

Il existe deux modes de tir des rayons laser : le Déploiement (W) ou Spreading, et la Concentration (L) ou Focusing.

Choisissez l'un ou l'autre mode en appuyant sur le Bouton Select. Le niveau de ces modes de tir ira croissant (de 1 à 5) au fur et à mesure que vous ramasserez des objets spécifiques le long de votre route. Si vous êtes en Déploiement (W) lorsque Max est battu, le mode de tir retombera au niveau 1. Si vous n'êtes pas en Déploiement, vous conserverez le même niveau.









Avec **Déploiement (W)** vous lancerez les rayons dans des directions de plus en plus vastes et vous abattrez les extraterrestres lorsqu'ils sont dispersés sur une zone étendue.

NIVEAU 1	1 direction
NIVEAU 2	2 directions
NIVEAU 3	3 directions
NIVEAU 4	4 directions
NIVEAU 5	5 directions

Vous utiliserez **Concentration (L)** contre les extraterrestres qui se trouvent derrière vous, et contre ceux particulièrement puissants et dangereux que vous devrez affronter à la fin de chaque carte.

NIVEAU 1	1 rayon vers l'avant
NIVEAU 2	1 rayon vers l'avant et 1 rayon vers l'arrière
NIVEAU 3	2 rayons vers l'avant et 2 rayons vers l'arrière
NIVEAU 4	2 rayons vers l'avant et 2 rayons vers l'arrière
NIVEAU 5	3 rayons vers l'avant et 2 rayons vers l'arrière

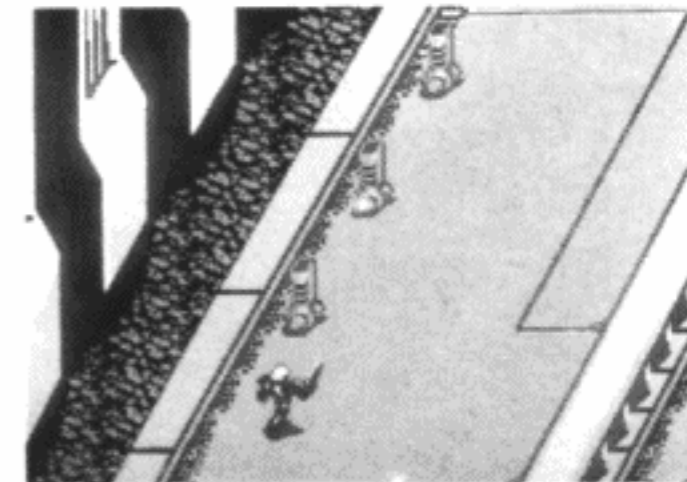
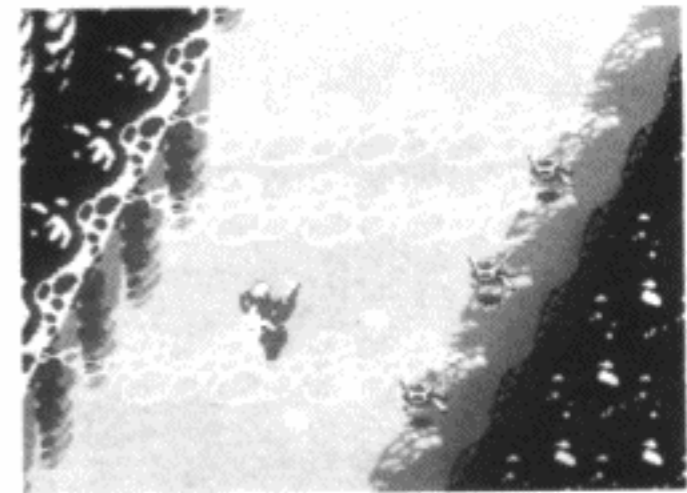
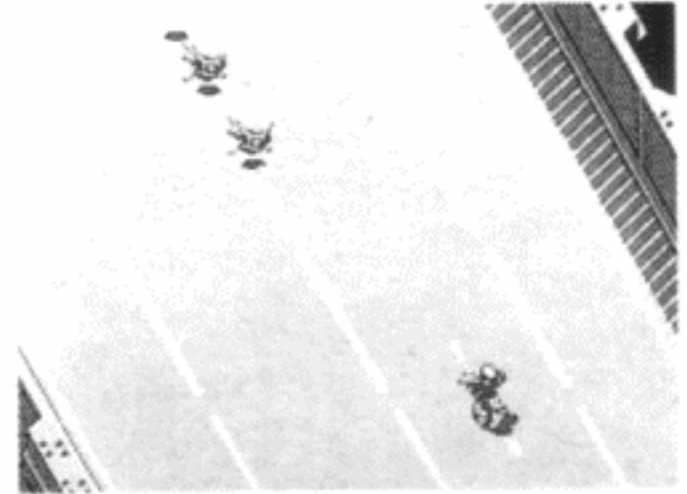
# Objets

<b>Déploiement (W)</b>		Si Max les ramasse tous les trois, son rayon déployé passera au niveau supérieur.
<b>Concentration (L)</b>		Si Max les ramasse tous les trois, son rayon concentré passera au niveau supérieur.
<b>Bombe</b>		Si Max ramasse cet objet, le pouvoir de destruction de sa bombe augmentera.
<b>La Balle</b>		Si Max ramasse la balle, le nombre de ses bombes augmentera. S'il la perd, il ne pourra pas utiliser sa bombe.
<b>Bonification</b>		Si Max ramasse cet objet, il obtiendra des points de bonification.
<b>Accélération</b>		Cet objet ramassé augmentera la vitesse de Max.
<b>Rétablissement de vie</b>		Cet objet aidera Max à se remettre de deux dommages subis.
<b>La Barrière</b>		Lorsque Max ramasse cet objet, une barrière vient l'entourer qui le protégera pendant 5 attaques. Après qu'il ait été attaqué cinq fois par les extraterrestres, la barrière disparaît. (Au cours de la quatrième attaque, la barrière se met à clignoter pour vous avertir que Max ne sera bientôt plus protégé).

# Zones de Dommages

Plusieurs zones de dommages sont à éviter sur la carte. Si Max pénètre dans ces zones, il perd des points de vie. En outre, s'il se laisse attraper entre les bâtiments ou s'il dégringole d'une falaise, il meurt.

Le jeu compte six niveaux comprenant trois moyens de transport: l'aéroglesseur, la motocyclette et ... les jambes. Si vous terminez les six niveaux avant la fin du jeu, vous passez au niveau spécial n° 7 pour joueurs très habiles.





FRANCE SEULEMENT

## ***GARANTIE LIMITEE A 90 JOURS***

Nintendo Entertainment System GAME PAKS (Cartouches)

BANDAI FRANCE garantit la présente cartouche NINTENDO contre tout défaut durant une période de 90 jours à compter de la date d'achat. Si un défaut de fabrication apparaît pendant la période de garantie, BANDAI FRANCE réparera ou remplacera gratuitement la cartouche défectueuse.

Pour faire jouer cette garantie, veuillez retourner la cartouche à votre revendeur NINTENDO avec votre facture d'achat.

Les cartouches retournées sans factures ou après expiration de la durée de la garantie seront aux choix de BANDAI FRANCE, soit réparées soit remplacées à la charge du client.

Cette garantie ne jouera pas si la cartouche a été endommagée par négligence, accident, usage abusif, ou si elle a été modifiée après son acquisition.

Pour toute information sur cette cassette ou sur les jeux NINTENDO, appelez:  
16(1) 34.40.33.33.



DISTRIBUTED BY BANDAI  
MADE IN JAPAN BY NINTENDO  
DISTRIBUE PAR BANDAI  
FABRIQUE AU JAPON PAR NINTENDO

PRINTED IN JAPAN  
IMPRIME AU JAPON