

SHVC-KG

スーパーファミコン®



がいでん
SDガンダム外伝
ものがたり
ナイトガンダム物語

おお
い
さん
大いなる遺産

とりあかせつめいしよ
取扱説明書

©創通エージェンシー・サンライズ



©BANDAI 1991

©ANGEL 1991 MADE IN JAPAN



ごあいさつ

このたびは、任天堂スーパーファミコン専用ソフト「ナイトガンダム物語大いなる遺産」をお買い上げいただき誠にありがとうございます。ご使用前に取り扱い方、使用上の注意等、この「取扱説明書」をよくお読みいただき、正しい使用法でご愛用ください。なお、この「取扱説明書」は大切に保管してください。



使用上の注意

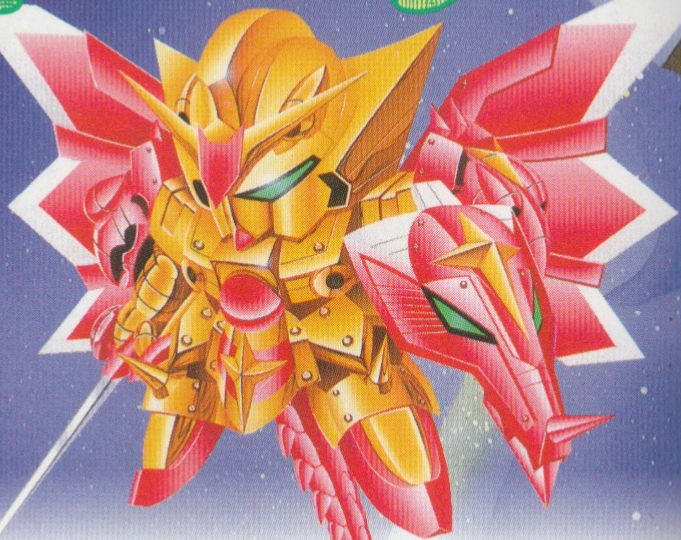
- 1) ご使用後はACアダプタをコンセントから必ず抜いておいてください。
- 2) テレビ画面から出来るだけ離れてゲームをしてください。
- 3) 長時間ゲームをするときは、健康のため約2時間ごとに10分から15分の小休止をしてください。
- 4) 精密機器ですので、極端な温度条件下での使用や保管及び強いショックを避けてください。また絶対に分解しないでください。
- 5) 端子部に手を触れたり、水にぬらさないようにしてください。故障の原因となります。
- 6) シンナー、ベンジン、アルコール等の揮発油でふかないでください。
- 7) カセットの着脱時には必ずスーパーファミコン本体の電源スイッチをお切りください。
- 8) このカセットはスーパーファミコン専用です。ファミリーコンピュータでは使用できません。
- 9) スーパーファミコンをプロジェクションテレビ(スクリーン投影方式のテレビ)に接続すると残像現象(画面ヤケ)が生ずるため、接続しないでください。



ストーリー	2
MAP ●すべては、ラクロア城から始まった。	4
キャラクター紹介 ●5人のガンダムが勢揃い!	6
コントローラーの操作	8
ゲームの準備	9
●本体へのセット ●ゲームモードの選択	
移動画面での遊び方	10
●最大5人までのパーティー ●コマンド操作	
城下町で冒険の準備をしよう	14
戦闘画面での遊び方	16
●戦闘画面のみかた ●バトル中のコマンド ●個人コマンド	
カードダスキャラを呼ぼう	19
セーブは宿屋でどうぞ!	20
アイテムを使おう!	21
魔法リスト	27



ストーリー
STORY



SDガンダム外伝から、
まだ誰も知らない物語が生まれる!!

それは、今とはまったく違う時代、人間とモビルスーツが平和に暮らす「スタ・ドアカワールド」でのお話です。ところが、長らく続いた平和も、ジオン族魔王・サタンガンダムによって打ち砕かれ、次第に伸びる魔の手は、ついにラクロア地方にまで及びました。

ラクロア王国は、温厚な国王レビルが治める美しい国。国王の愛娘フラウ姫もまた、美しい姿と心を持っていま



した。ある日、ひとりで流れ星を見に出かけたフラウ姫がジオン族のモンスターに襲われるという事件が起こりました。フラウ姫を救ってくれたのは、伝説の勇者、騎士ガンダム。記憶を失いながらも修業の旅を続ける、たくましい騎士でした。

話を聞いたレビル王は、騎士ガンダムに深くお礼を言うと同時に、彼ならば、このスタ・ドアカワールドを救えるかもしれないと思いました。そして、打倒！サタンガンダムの命を受けた騎士ガンダムは、平和を導くという“大いなる遺産”を求めて、長い長い冒険へと旅立ったのです。

マップ
MAP



すべては、
ラクロア城から始まった…。

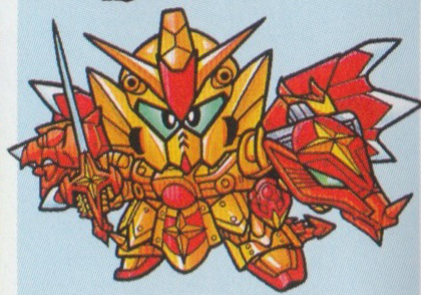
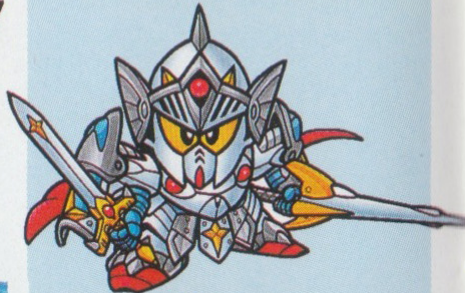
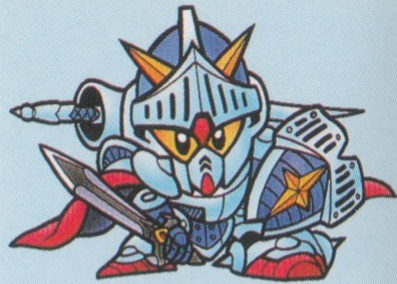
にん せいぞろ
5人のガンダムが勢揃い!

ゆめ
夢のパーティープレイでジオン族を倒せ!!



ナイト
騎士ガンダム

スタ・ドアカワールドに伝わるガンダム族の伝説の勇者。バーサル騎士ガンダム、スペリオールドラゴンへとパワーアップしてゆく。



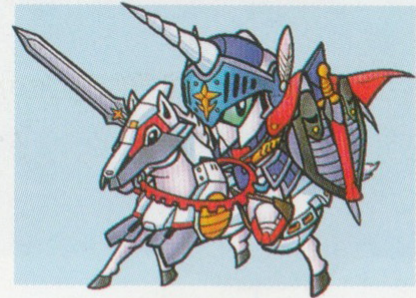
ナイト
騎士アレックス

ガンダム族の末裔、アルガス騎士団の団長。ムンゾ帝国のジオン三魔団によって囚われの身となるが、仲間たちに助けられる。



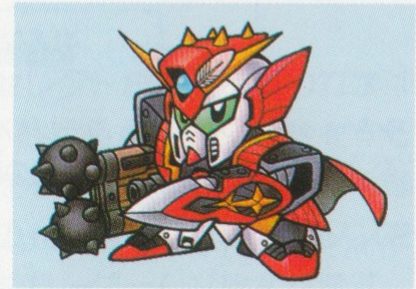
けんし
剣士ゼータ

アルガス騎士団、剣士隊の隊長。剣の実力では右に出る者はいない。



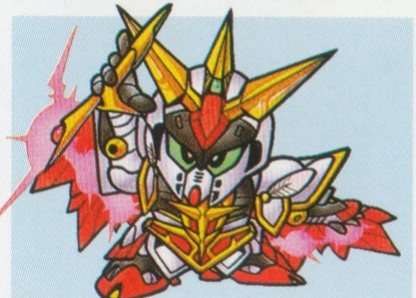
とうし
闘士ダブルゼータ

アルガス騎士団、戦士隊の隊長。そのパワーはアルガス一と言われ、る怪力自慢のガンダム。



ほうじゅつし
法術士ニュー

アルガス騎士団、法術隊の隊長。剣や力よりも魔法を得意とし、数々の魔法を使いこなす貴重な存在である。



コントローラーの操作

コントローラーIのみ使用します。



ゲームの準備

本体へのセット

スーパーファミコン本体に「ナイトガンダム物語 大いなる遺産」のROMカセットをセットし、電源スイッチを入れてください。デモ画面の後、タイトル画面があらわれます。(デモ画面を途中でカットしたい場合は、スタートボタンをおしてください。)



ゲームモードの選択

スタートボタンを押すとモードセレクト画面があらわれます。ゲームをはじめからする場合は「はじめから」を、続きをする場合はデータ1~3のいずれかを+キーの⇐で選び、3段階のメッセージスピードを+キーの⇨で選んでからAボタンをおすと章のタイトル画面があらわれ、ゲームが始まります。



移動画面での遊び方

最大5人までのパーティープレイ!

パーティーは最大5人まで組め、最終章では11人の中から5人の勇者を選んでプレイできます。また、物語の一部のみ加わる仲間もいます。



コマンド操作

移動中、Aボタンを押すと画面左上のウィンドーが開き、コマンドが表示されます。+キーで好きなコマンドを選び、Aボタンを押すと実行されます。



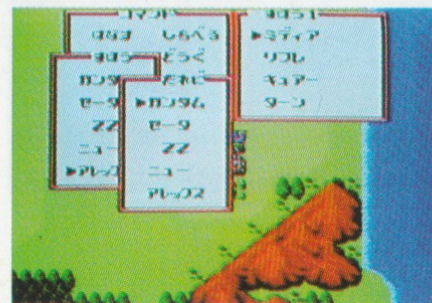
《コマンド》

「はなす」

マップ上のキャラクターと会話することができます。

「まほう」

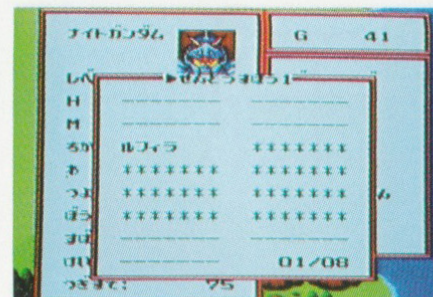
回復、移動用の魔法を使うことができます。+キーとAボタンで、使う者、魔法の種類、かける相手をそれぞれ選択、決定してください。



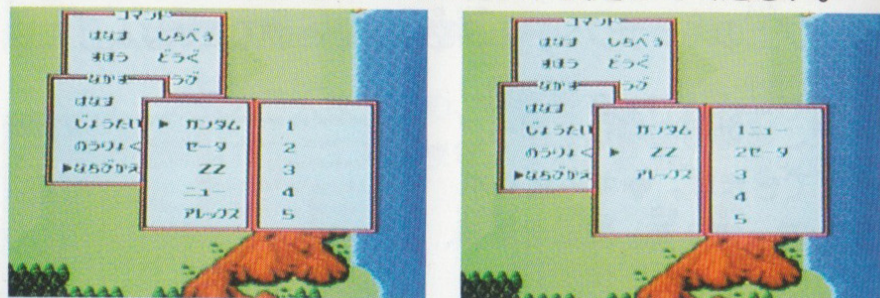
「なかま」

- はなす/パーティーの仲間との会話を上部ウィンドーに表示します。
- じょうたい/現在、最大時のHP、MPを表示します。
- のうりよく/パーティー個人のステータスを表示します。

+キーとAボタンでキャラクターを選択、実行してください。もう一度Aボタンを押すと、使うことのできる魔法が表示され、+キーで魔法選択後Aボタンを押すと、その効果が表示されます。



●ならびかえ／パーティーの隊列を変更できます。先頭にしたい者から順に選択、決定してください。



「しらべる」

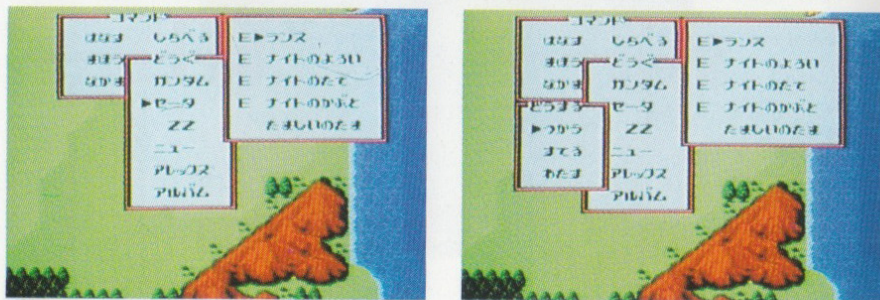
キャラクターが立っている場所や町中等にあるつぼやダンスを調べることができます。

「どうぐ」

現在持っている道具を使用したり、捨てたり、持ちかえたりすることができます。はじめに誰の道具を見たいのか、+キーとAボタンで選択、決定してください。

次にどうするのかを選択、決定します。

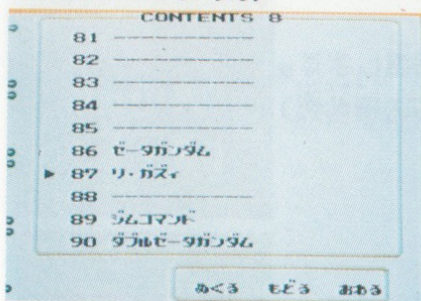
- つかう／現在持っている道具を使うことができます。
- わたす／パーティーの仲間同志で道具の持ち替えができます。
- すてる／現在持っている道具を捨てることができます。



ガードダスアルバムを見よう!

コマンド「どうぐ」で「アルバム」を選べると、現在持っているカードダスのアルバムを見ることができます。

もくじ画面で見たいカードにカーソルを合わせ、Aボタンを押すと、そのカードが表示され、その後Aボタンを押すと次ページに進むことができます。(+キーの◀でカードナンバーを選択できます。)



「そうび」

現在持っているアイテムを各キャラクターに装備することができます。装備する者を+キーで選択、決定してください。

- 右手・左手／武器や盾を装備します。
(両手とも武器、または盾の装備も可能)

- よろい／鎧を装備します。
- かぶと／兜を装備します。



城下町で冒険の準備をしよう

●ラクロア城

ゲームはここからスタートします。また、ラクロア城下町の酒場では、パーティーの入れかえができます。



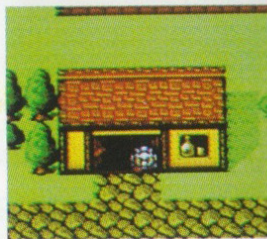
●宿屋

ここに泊るとHP、MPがフル回復します。また、セーブもできます。(P. 20セーブの項参照)



●酒場

仲間たちとの出会いと別れが待っています。話しかけるとパーティーに加わってくれることも…。



●道具屋

アイテムを買うことができます。また、カードダスの自販機もあり、コマンド「しらべる」か「はなす」を選択、実行すると1回20ゴールドで引くことができます。



●防具屋

鎧、盾、兜などの防具用アイテムを買うことができます。町や村によって売っているものが異なってきます。



●武器屋

剣や杖などの攻撃用のアイテムを買うことができます。使う者が限られた武器もあるので気をつけましょう。



●復活の館

戦闘中に死んでしまったパーティーの仲間たちを生き返らせることができます。



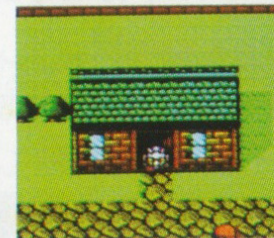
●あずかり所

ラクロアの町にあり、パーティーのいないアイテムを有料であずかってくれます。



●民家

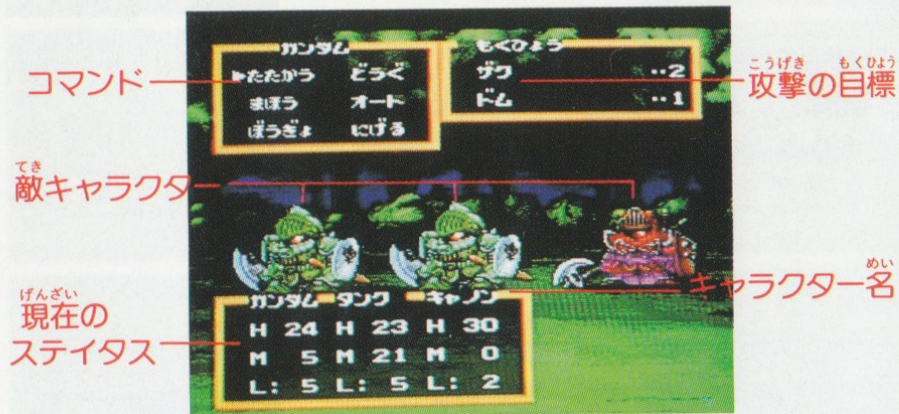
住人に話しかけると、いろいろな情報を聞くことができます。



せんとう が めん あそ かつ
戦闘画面での遊び方

い どうちゆうてき 移動中敵キャラクターに出会うと、自動的に戦闘画面にかわります。

せんとう が めん
戦闘画面のみかた



ちゆう
バトル中のコマンド

「たたかう」
 にくだんせん つうじゆうこうげき おこな
 肉弾戦による通常攻撃を行います。+キーとAボタンで「もくひょう」を選択、決定してください。



「まほう」

マジックポイント しようひ まほう つか
 MPを消費して魔法を使うことができます。Aボタンを押すと使える魔法が表示され、もう1度ボタンを押すと次画面に移ります。その後「もくひょう」を選択、決定してください。



「にげる」

てき に 敵から逃げるすることができます。ただし逃げきれない場合もあります。

「ぼうぎょ」

てき こうげき み まも
 敵の攻撃によるダメージから身を守ります。

「オート」

ぜんいん じ どうてき おこな
 AIによりパーティー全員が自動的にバトルを行います。

「どうぐ」

じぶん つか そうび なお
 自分のアイテムを使ったり、装備し直すことができます。



個人コマンド

アルガス騎士団「きょうりょく」

法術士ニューのMPが一定数に達していれば、3人が協力して一斉攻撃をすることができます。ただし誰かがすでに死んでいる場合は使えません。



ダブルゼータ「ひっさつ」

一撃で敵を倒すことができます。連続して使うと命中率が上がります。

ネモ「れんぞく」

1ターンの間に数回連続攻撃ができます。ただし1回あたりの攻撃力は下がります。

キャノン「きあい」

気合いの一撃が出やすくなります。が、ミスも多くなります。

サラサ「うらなう」

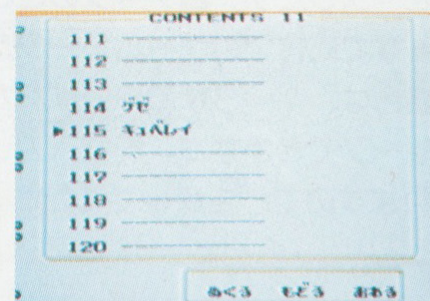
敵の行動を占い、味方全員が敵からの攻撃をかわすことができます。

カードダスキャラを呼ぼう!

集めたカードダスは、お助けキャラクターとして戦闘中に呼ぶことができます。ただし、本人よりもレベルの高いカードダスは使えません。また、1度使ったカードダスはなくなります。

使い方

コマンド「まほう」で、「コール」の魔法を選択、決定するとカードダス選択ウインドーがあらわれます。



「ひょうじ」

カードダスの目次が表示されます。使いたいカードダスにカーソルを合わせ、Xボタンを押してください。

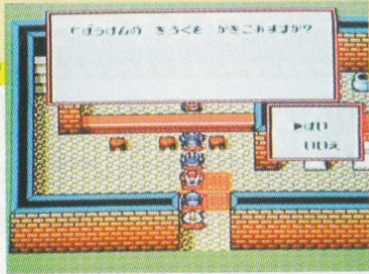
「ナンバー」

使いたいカードダスのナンバーがわかっている場合は、そのナンバーを+キー(⇨で数字、⇩でケタ移動)で入力し、Aボタンを押してください。

その後、デモ画面が流れ、カードダスキャラクターが攻撃をします。Lボタンを押すと、カードダスのウインドーが表示されます。

セーブは宿屋でどうぞ!

ゲームデータのセーブは、宿屋
 ことができます。「ぼうけんのきろく
 をかきこみますか?」という質
 問に「はい」を選択、決定し、1~
 3までのデータのいずれかにカーソルを合わせてAボタンを
 押すと、これまでのゲームデータがセーブされます。次回は
 セーブしたゲームデータのところから始めることができます。
 ※すでに3つのゲームデータがいっぱいであらにセーブする
 場合は、1~3までのいずれかのゲームデータの上に重ねて
 セーブできますが、前回入力してあるゲームデータは消去さ
 れますのでご注意ください。



これが真実への近道だ!!

平和への最後の謎を解く鍵がこの本にかくれてる!



公式ガイドブック

SDガンダム外伝
ナイトガンダム物語
 大いなる遺産

1月発売予定

予価520円 発行・(株)バンダイ

●お問い合わせ先 — TEL.03 (5828) 3070

アイテムを使おう!

〈移動のアイテム〉



●たいまつ
 ダンジョン内の暗闇を明るくする
 ことができます。
 使える者/全員



●ペガサスのほね
 1度行ったことのある城や町にワ
 ープすることができます。
 使える者/全員



●魔法のルビー
 ダンジョンから抜け出すことがで
 きます。
 使える者/全員



●聖水
 敵の出現率が減ります。
 使える者/全員

〈補助アイテム〉



●さんしょの実
 マヒ、気絶、混乱を回復させます。
 使える者/全員

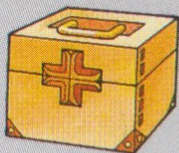
かいふく
〈回復アイテム〉



●やくそう
薬草
ヒットポイント すこ かいふく
HPを少し回復させることができ
ます。 使える者/全員



●きずぐすり
傷薬
ヒットポイント おおほば かいふく
HPを大幅に回復させることができ
ます。 使える者/全員

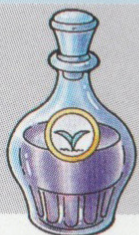


●くすりばこ
薬箱
ヒットポイント おおほば かいふく
HPを大幅に回復させることができ、
繰り返し使用することができます。
使える者/全員

じょうたいかいふく
〈状態回復アイテム〉



●たましいのたま
たましいの玉
しにん い かせ
死人を生き返らせることができます。
使える者/全員

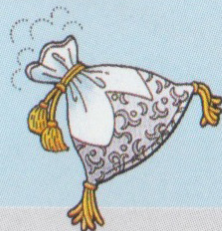


●どくけ
毒消し
どく け
毒を消します。
使える者/全員

まほう
〈魔法のアイテム〉



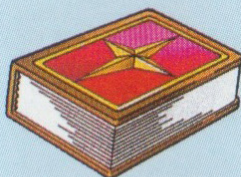
●じゃこう
邪香
てきひとり こんらん
敵1人を混乱させることができます。
使える者/全員



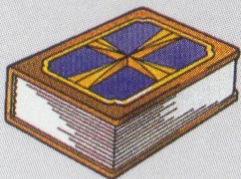
●ぎんこな
銀の粉
てきひとり まほう ふう
敵1人の魔法を封じることができます。
使える者/全員



●ぎんたま
銀の玉
てき みかたと まほう ふう
敵、味方問わず魔法を封じることが
できます。 使える者/全員

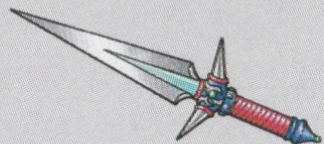


●コールのしよ
コールの書
しゅうとく しよう
あるイベントで修得でき、使用する
とコールの魔法を覚えることができ
ます。 使える者/ガ、ア、R

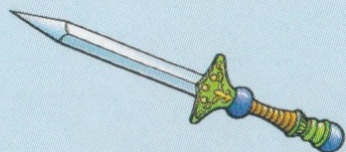


●リコールのしよ
リコールの書
しゅうとく しよう
あるイベントで修得でき、使用する
とリコールの魔法を覚えることがで
きます。 使える者/ガ

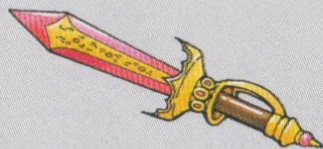
武器



●**ジオンスレイヤー**
攻撃力がアップします。



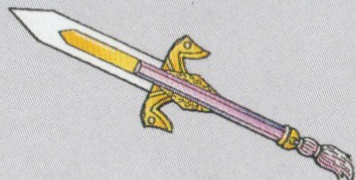
●**クリスタルソード**
攻撃力がアップします。



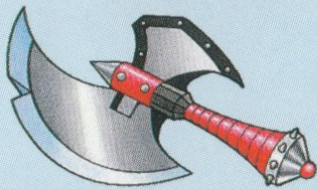
●**あしゆらの剣**
武器による攻撃の命中率がアップします。



●**きれいなナイフ**
装備すると敵の防御力を大幅にダウンさせることができます。



●**デススピア**
バトル中に使うと光と熱で敵を消滅させることができます。



●**力の斧**
攻撃力がアップします。



●**スライの杖**
バトル中に使うと敵をスライムアツザムに変えることができます。



●**いかづちの杖**
敵の頭上にエネルギーを落とします。

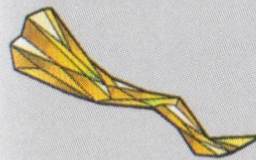
攻撃アイテム



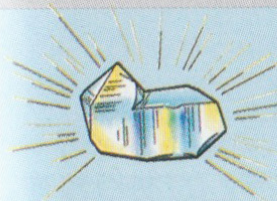
●**炎の石**
炎の攻撃で敵のHPを一回につき1/4ずつ減らすことができます。
使える者/全員



●**稲妻の石**
雷で敵1グループを攻撃できます。
使える者/全員

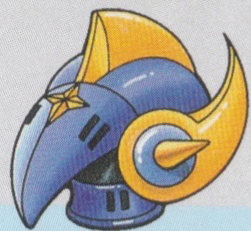


●**爆裂の石**
爆発を起こして敵全員を攻撃できます。
使える者/全員

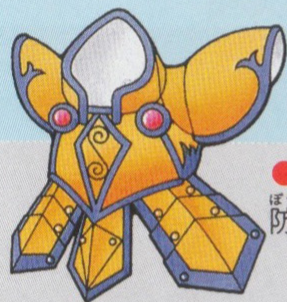


●**光の石**
光で敵1グループを消滅させることができます。
使える者/全員

ぼうぐ
〈防具〉



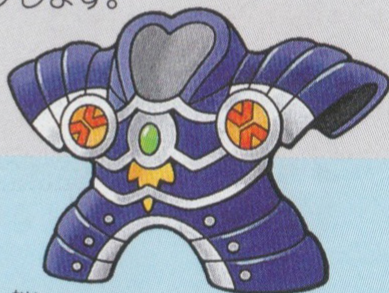
●**光のかぶと**
防御力がアップします。



●**飛翔のたて**
攻撃力と防御力がアップ
します。



●**守りのよろい**
使用すると、その回の
バトル中は、敵の攻撃を全て防御します。



●**ナイトのよろい**
防御力がアップします。



●**まよけのドレス**
敵の魔法の命中率が下がります。

ほか
他にも、いろいろなアイテムがあります。

まほう
魔法リスト

●**攻撃系魔法(バトル中のみ使用できる)**

魔法名	MP	対象	つかえる者	効果
ルフィラ	2			
ムービルフィラ	4	ひとり	ガ、ニ	敵の頭上にエネルギーを落とす
メガルフィラ	6			
サーベ	3	グループ		
ムービスアーベ	6		ア、ジ、ニ	空気の剣で敵を切り裂く
メガサーベ	9			
ファン	3	グループ		
ファンネル	6		ガ、ニ	無数の稲妻を敵に打ちこむ
メガファン	9			
バズ	4			
バズレイ	8	全員	タ、セ、ニ、サ	強力な爆風で敵を吹き飛ばす
メガバズ	10			
ソーラ	8	ひとり		
ソーラレイ	10	グループ	ニ	光と熱で敵を消し去る
メガソーラ	16	全員		
パーム	5	ひとり	セ、ジ、ニ	炎で敵を足元から攻撃する
スライムル	8	ひとり	セ	敵をスライムアツザムにできるかも？

★表中の記号は下記のとおりです。

ガ：騎士ガンダム セ：セイラ ゼ：剣士ゼータ
 タ：僧侶ガンタンク ジ：妖精ジムスナイパーカスタム ニ：法術士ニュー
 ア：騎士アムロ A：騎士アレックス

こうげき ぼじょけい まほう
●攻撃補助系魔法(バトル中のみ使用できる)

魔法名	MP	対象	つかえるもの	効果
エスケブ	20	-	タ、ア、ニ	バトルから抜ける
ピット	3	グループ	タ、セ、ジ、A	敵を気絶させる
リーダ	3	1人	ア、ニ	敵の防御力を下げる
サイコ	7	1人	ア、セ、ニ	敵を混乱させる
サイコミュ	20	グループ	セ、ニ	
ミノフス	3	1人	タ、ア、A	魔法を封じる
ミノフスキー	8	全員		
コール	8	-	ガ、ア、R	バトル中カードダスを召喚できる
リコール	10	-	ガ、ア、R	カードを全て消す
シール	4	1人	タ、ニ	魔法のダメージを減らす
ホバー	3	1人	タ、ゼ	すばやさアップ
ティフェ	5	1人	タ、ゼ	力アップ
マグネ	5	1人	タ、ゼ	技アップ
アーマー	5	1人	タ、ゼ	防御力アップ

ぼうぎょけい まほう
●防御系魔法(バトル中のみ使用できる)

魔法名	MP	対象	つかえるもの	効果
トリユーバ	8	グループ	タ、A	炎攻撃を1/2防御する(そのターンのみ)
ジマカニ	6	1人	タ、A	全ての攻撃を防御する(そのターンのみ)
トゥール	6			与えたダメージの1/4を自分のHPに加えることができる
ムービトゥール	10	1人	ガ、タ、ア、ニ	
メガトゥール	12			
ダミー	3	1人	タ、ジ、ニ	敵の武器の命中率が下がる

かいふくけい まほう
●回復系魔法(どこでも使用できる)

魔法名	MP	対象	つかえるもの	効果
ミディ	3	1人	ガ、タ、ア、セ、ゼ	HP30回復する
ミディア	6	1人	ガ、タ、ア、セ、ゼ、A	HP80回復する
ミディアム	10	1人	タ、セ、ゼ、A	HPフル回復する
ラビア	20	全員	タ、セ、A	HP80前後回復する
ラビウム	80	全員	タ、A	HPフル回復する
リフレ	10	1人	タ、セ、ゼ、A	死者がHP1/4で復活する
リフレク	20	1人	タ、セ、A	死者がHPフルで復活する
キュアー	3	1人	タ、A	解毒
メディカ	3	1人	タ、A	マヒ、気絶、混乱を回復する

いどうけい まほう
●移動系魔法(マップ上、ダンジョン内、で使用できる)

魔法名	MP	対象	つかえるもの	効果
ペーニア	2	-	ガ、ア、ニ	高速移動(フィールドのみ)
ターン	8	-	ガ、ダ	瞬間移動
フロア	1	-	ガ、タ、ア、ゼ、ニ	階数表示
プレッシャー	5	-	ガ	敵の出現率が減少
ライト	2	-	タ、セ、ニ	暗闇を明るくする
サーチ	8	-	ニ	落とし穴発見
ループ	8	-	ガ、ア、ニ	迷宮(ダンジョン)脱出

★表中の記号は下記のとおりです。

ガ：騎士ガンダム セ：セイラ ゼ：剣士ゼータ
 タ：僧侶ガンタンク ジ：妖精ジムスナイパーカスタム ニ：法術士ニュー
 ア：騎士アムロ A：騎士アレックス

バンダイファミコンクラブ

ゲームについてのご質問は、

03-3847-5197

[受付時間/月～金曜日(除く祝日)10～16時]
にお問い合わせください。

テレフォンサービス

新作ソフトの情報は、

03-3847-0061

のテレフォンサービスで
お聞きください。

●電話番号はよく確めて、おまちがえのないようにしてください。

おことわり

商品の企画、生産には万全の注意をはらっておりますが、ゲーム内容が非常に複雑なために、プログラム上、予期できない不都合が見られる場合が考えられます。万一、誤動作等を起こすような場合がございましたら、弊社まで御一報ください。

お父さま、お母さま方へ(必ずお読みください)

このたびは、エンジェル製品をお買い上げいただき、まことにありがとうございます。品質管理には万全を期しておりますが、万一お気づきの点がございましたら、お客様相談センターまでお問い合わせください。なお、お問い合わせの際は、住所・氏名(保護者)・電話番号と、お子様のお名前・お年も必ずお知らせください。

バンダイグループお客様相談センター

東京都台東区駒形1-4-8 ☎111-81 ☎03-3847-5060

●電話受付時間 月～金曜日(除く祝日)10～16時

スーパーファミコン® は任天堂の商標です。

FOR SALE and USE IN JAPAN ONLY

本品の輸出、使用営業及び賃貸を禁じます。

企画 株式会社バンダイ

発売元 株式会社エンジェル

静岡県焼津市越後島360-1 〒425

株式会社エンジェルはバンダイグループの一社です。