

IBARA

Ibara est un jeu vidéo de type *shoot them up* développé par Cave, sorti en 2005 sur borne d'arcade (Cave 3rd Generation). Il a été adapté sur PlayStation 2 en 2006.



📖 Pourquoi ce titre? : Signifie "épine" ou "ronce" en japonais, désignant peut-être le trait de caractère des adversaires féminins que l'on affronte ... :)

Nous voilà aujourd'hui face au dernier shoot **Cave**, qui a été développé avec un membre (programmeur) de l'équipe responsable de Battle Garegga. Ce détail le rend complètement différent des productions habituelles de l'éditeur !

Cave nous livre ici son shoot le plus fin, avec des graphismes détaillés et hauts en couleur. Les explosions sont magnifiques, avec des étincelles à tout va lorsque l'on shoot les ennemis, ainsi qu'une multitude de débris. Les effets sont très nombreux :



transparence, plusieurs plans, distorsion, effet 3D, etc... On voit que cette carte (PCB Cave system2) en a dans le ventre ! Il s'agit tout simplement de l'un des plus beaux shoots 2D qu'il m'ait été donné de voir avec Mushihime Sama.

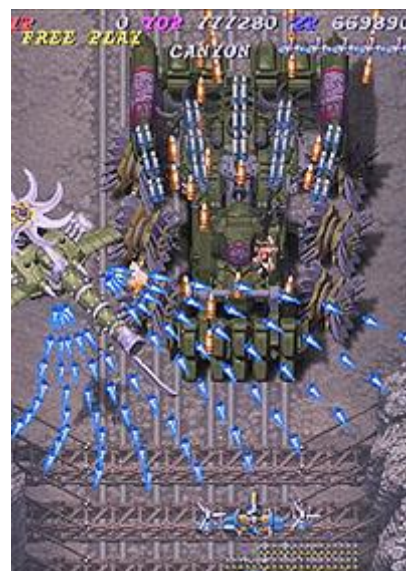
Côté animation c'est encore mieux ! Sprites plein l'écran, ennemis gigantesques... toutes les difficultés du genre y passent, avec une fluidité incroyable. On peut juste noter quelques ralentissements au niveau 3 (sur 6), qui est blindé de tirs, de sprites énormes, et qui se déroule sur trois plans. Là, le jeu commence réellement à cracher ses tripes !

Petit bémol pour le son. En effet, bien que les musiques soient d'excellente qualité (hard rock), elles sont vraiment trop couvertes par les bruitages. Ces derniers sont toutefois très bons, et une voix off annonçant les bonus ainsi que les armes ramassées viennent parfaire l'ambiance.

Le gameplay diffère complètement des habituels "Cave". Notons que c'est leur premier shoot où il y a des armes différentes pendant le jeu : homing, Flamme, Gatling, Machine Gun, Roquette. Le tir de base est upgradable, et on peut collecter 3 armes différentes. Chaque arme formera alors un petit module autour du vaisseau. Ce module, lorsque l'on tapote le bouton, ira tirer dans le sens opposé. Si le bouton est maintenu, il bloquera les modules. Pour ce qui est des bombes, on ramasse de petites options vertes avec un missile. Plus on collecte de missiles, plus la bombe est puissante. Au bout d'une vingtaine, on a droit à un énorme missile. Dès lors, maintenir B appuyé entraîne la formation d'un faisceau rouge à l'avant du vaisseau. En lâchant, je vous assure que l'ennemi visé comprendra sa douleur. Il s'agit donc de gérer intelligemment petite et grosse bombe !

On sent vraiment le gameplay **Raizing**. Par exemple, on ne maintient plus le bouton appuyé sur tir pour ralentir le vaisseau comme dans tout autre shmup de **Cave**. On a droit à du bon shoot à l'ancienne, tout allant à deux cent à l'heure ! Dernière remarque, les tirs ne sont pas des boulettes mais des tirs allongés et rapides.

Complètement différent par sa jouabilité, sa prise en main et ses graphismes, **Ibara** est un véritable ovni chez l'éditeur. Rien que sa différence mérite un essai.



Mais attention, **Ibara** est de loin le plus nerveux des shoots **Cave**. Ca explose de partout sans aucune minute de repos (toujours cette patte **Raizing**). Je ne vais pas y aller par quatre chemins, il est sûrement le plus dur des shmups **Cave**. Avec **Ibara**, c'est de la destruction de masse et du pur plaisir ! Pour moi, tout simplement l'un des meilleurs shoots.

Équipe de développement

- Producteur: Kenichi Takano
- Directeur/Programmeur: Shinobu Yagawa
- *Chef Designer*: Akira Wakabayashi
- *Designers*: TNK, Hideki Nomura, Tamajo
- *Design* des personnages: Tomoyuki Kotani
- Voix des personnages:
 - Teresa: Chiharu Komine
 - Lace: Nami Aoki
 - Shasta: Maiko Mori
 - Kasumi: Kumino Ishihara
 - Midi: Mao Shimura
 - Meidi: Asako Naito
 - Bond: Daisuke Matsumoto
 - Dyne: Akira Wakabayashi
- Compositeur musical: Shinji Hosoe (Super Sweep)
- Créateurs des sons: Ayako Saso (Super Sweep), Daisuke Matsumoto
- Superviseur: Sanae Ikeda
- Assistants spéciaux: Toshiaki. Tomizawa, Takatsugu. Furuhata, Atsushi Niiyama, Yuji Inoue, Asuka Mochida, Junko Ueki, Kaori Itamura, Junji Seki, Yui Yoshii, Shunsuke Nakata, Tyap, Ikumi Fujiwara, Shimarisu Okoshi, AMI ALL STAFFS

Source : <http://fr.wikipedia.org/wiki/Ibara>

<http://www.shmup.com/index.php?page=fiche&id=847>