

## HOW TO PLAY



 **KONAMI**®



This seal is your assurance that Nintendo® has reviewed this product and that it has met our standards for excellence in workmanship, reliability and entertainment value. Always look for this seal when buying games and accessories to ensure complete compatibility with your Nintendo Entertainment System.™

This game is licenced by Nintendo® for play on the

**Nintendo** ENTERTAINMENT SYSTEM™

Nintendo and Nintendo Entertainment System are trademarks of Nintendo.

## **FELICITATIONS !**

Vous venez d'acquérir l'authentique version familiale Konami des aventures de Bayou Billy, l'une des nombreuses réalisations originales de Konami pour la console Nintendo Entertainment System. Nous vous conseillons de lire attentivement ce manuel d'instructions avant de démarrer le jeu.

## **TABLES DES MATIÈRES**

**Introduction et Mode d'emploi**

**Le héros et l'héroïne**

**Les commandes**

**Les écrans de jeu**

**Niveaux I à IX**

**Les armes**

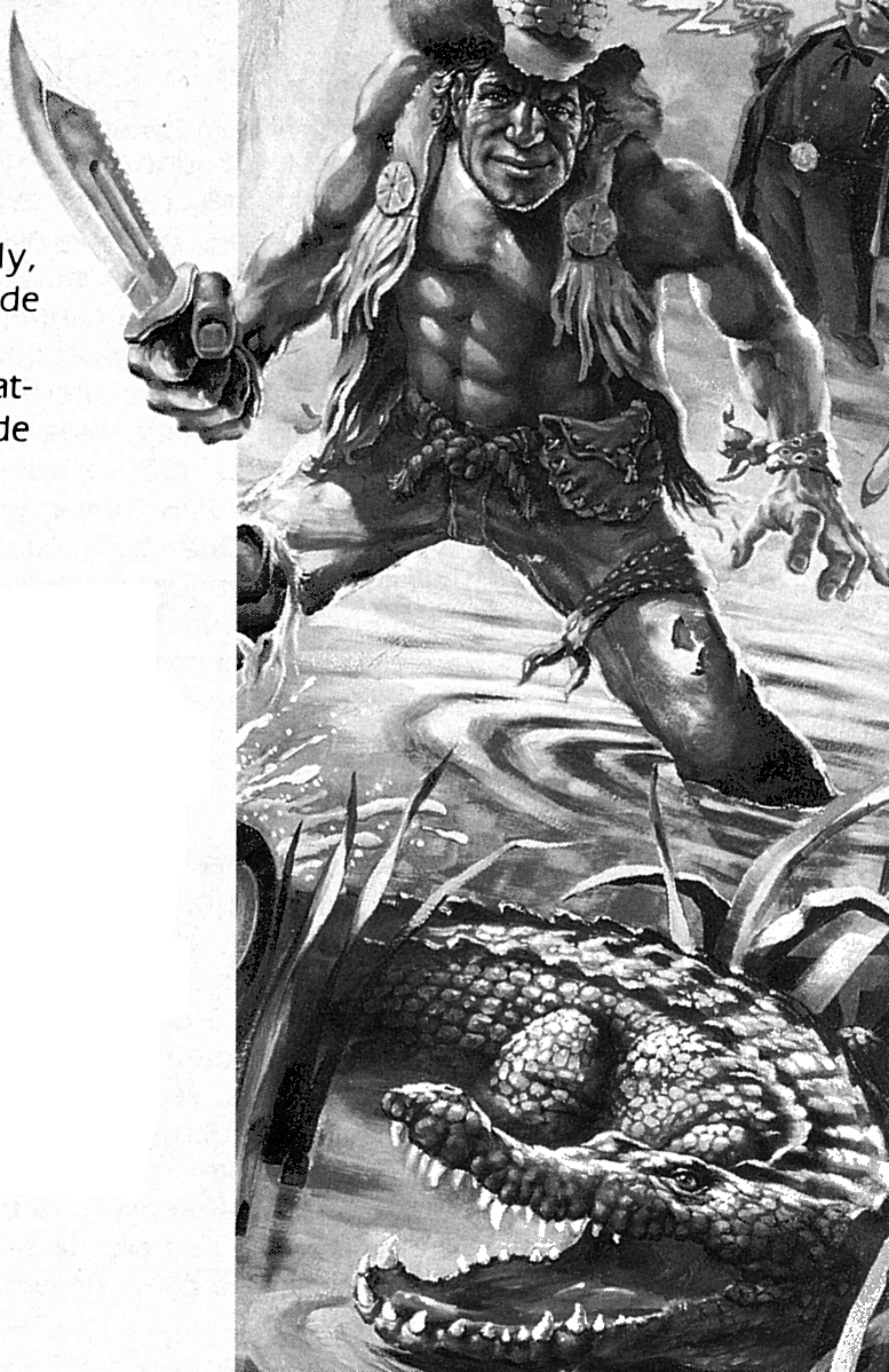
**L'équipement de survie**

**Comment poursuivre le jeu**

**Véhicules d'attaque**

**Principaux personnages**

**Prenez soin de votre jeu**



# JUSQU' OÙ IREZ-VOUS POUR LA DAME DE VOS RÊVES ?

Une ombre longue et noire se glisse sans bruit sous le porche de votre bungalow de bayou, son dos humide luit sous le clair de lune. Mais vous ne faites pas attention à votre visiteur. Vous êtes perdu dans une rêverie amoureuse, après avoir raccompagné chez elle Annabelle, l'élue de votre coeur (aussi douce que du miel dans un nid d'abeilles). Vous venez de passer une soirée romantique au Jambalaya Jamboree, à pêcher des écrevisses et à partager un plat de gombos. En plus, vous êtes heureux d'avoir démoli l'entrepôt Red Beans'n Rice (propriété de Gordon, le roi des gangsters de Bourbon Street), siège du quartier général d'un réseau mondial de contrebande.

Soudain, une limousine sillonne à toute vitesse votre pelouse infestée de mousse. Des balles mitraillent vos chenaux, chassant de leurs nids les oiseaux affolés et vous jetant au sol. Lorsque la fumée se dissipe, vous découvrez, près de votre tête, un gros caillou auquel est attachée la note suivante: "Cher Mister Bayou Billy: parce que vous avez semé la pagaille dans mon gagne-pain, j'ai décidé de mettre un terme à votre soif de bravoure. Je détiens votre Annabelle adorée dans ma plantation et, si vous continuez à vous mêler de mes affaires, elle n'agrémentera plus jamais votre coin de bayou ! Votre menaçant Gordo".

Vous froissez la note et hurlez comme un alligator déchaîné. Des flammes dansent dans vos yeux et la sueur perle à votre front et sur vos mains. Saisissant votre poignard acéré, vous savez ce qu'il vous reste à faire.

## MODE D'EMPLOI

Sauver votre Annabelle bien-aimée n'est pas facile et vous devrez être prêt à sacrifier votre vie pour cette sensationnelle reine cajun.

Neuf niveaux périlleux attendent votre impétueux courage, alors que vous êtes aux prises avec des crocodiles mangeurs d'hommes, des sbires prompts à dégainer et des limousines armées. Vous devrez même faire attention à des Cessnas lanceurs de bombes (vous qui jugiez les pigeons dangereux !). Tout au long de la route qui vous conduit des marais fangeux à la plantation pleine de rats du roi des gangsters, veillez à ramasser les armes et les provisions que les membres impitoyables du gang ont laissées derrière eux.

Pour commencer, vous allez choisir le jeu désiré - soit le jeu A, soit le jeu B - sur l'écran Titre. Pour ce faire, déplacez le curseur au moyen du bouton Select, puis appuyez sur le bouton Start.

Si vous choisissez le jeu A, vous utiliserez le système de tir au cours du niveau 7; avec le jeu B, vous utiliserez la manette de jeu au cours de ce même niveau. Si vous voulez des renseignements

sur l'utilisation du système de tir, consultez le manuel Nintendo de description de ce système; l'utilisation de la manette de jeu comme arme à feu est décrite à la page 22 de ce manuel.

Vous pouvez également choisir le mode Entraînement, qui vous permettra de vous entraîner aux combats de rues, au tir d'armes à feu et à la conduite de véhicules.

La dernière option que propose cet écran est le mode Effets sonores. Ce mode vous permettra d'entendre de la musique et des effets sonores au cours du jeu. Pour l'obtenir, il vous suffit de déplacer le curseur vers le haut ou vers le bas au moyen du bouton Select pour choisir votre air favori. Vous démarrerez la musique en appuyant sur le bouton B et vous l'arrêterez en appuyant sur le bouton A.

Le jeu se termine lorsque l'indicateur de vie de votre troisième et dernier homme tombe à zéro ou que vous arrachez Annabelle des griffes de cette dangereuse mafia.

Et ceci encore: si vous n'êtes pas sûr que tous ces combats, ces conduites folles et ces coups de feu en valent la peine, posez la question à n'importe quel gars à sang chaud qui a déjà vu Annabelle: il vous dira que les risques sont à la hauteur de la récompense !

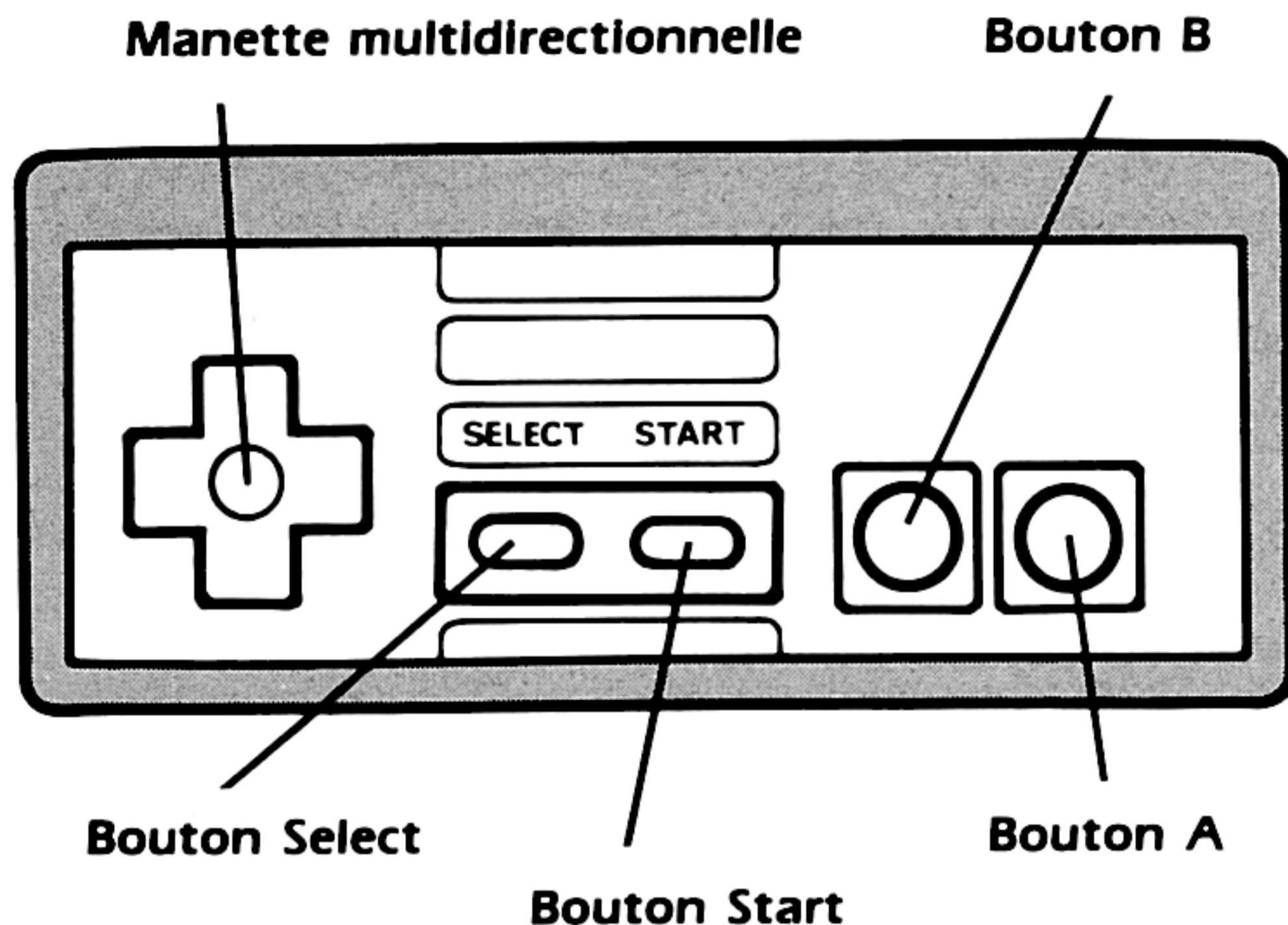
## LE HÉROS ET L'HÉROÏNE

**Bayou Billy:** élevé par une famille d'alligators, est passé dans la légende. Type parfait du super-héros des marais, toutes les belles du sud sont folles de sa force brutale et de son charme cajun. Mais son cœur n'appartient qu'à une seule.

**Annabelle Bon Vivant:** Ex-miss Louisiane, Annabelle est un harmonieux mélange de Scarlett O'Hara et d'Ellie May Clampett. C'est la plus jolie fille du pays bayou, qui a fait trois fois la couverture de la prestigieuse revue: le Marais Digest.



# LES COMMANDES ET LEURS FONCTIONS



Manette multidirectionnelle

Bouton B

Bouton Select

Bouton Start

Bouton A

## CONDUITE DE VEHICULE

Appuyez sur la manette vers le BAS pour réduire la vitesse et vers le HAUT pour l'augmenter.

Appuyez sur la manette vers le HAUT ou vers le BAS pour monter ou à DROITE pour vous déplacer respectivement dans ces directions à l'écran.

Appuyez sur le bouton A pour attaquer à la dynamite l'avion du roi des gangsters qui fonce sur vous.

Appuyez sur le bouton B pour anéantir les limousines ennemies ou tout autre obstacle qui vous barrent la route.

## COMBATS DE RUE ET DE MARAIS

Appuyez sur la manette à GAUCHE ou à DROITE pour avancer ou pour reculer.

Appuyez sur la manette vers le HAUT ou vers le BAS pour monter ou descendre sur l'écran.

Appuyez sur le bouton Select pour passer au mode de Tir.

Appuyez sur le bouton A pour donner des coups de pied.

Appuyez sur le bouton B pour donner des coups de poing, des coups de fouet, tirer avec votre arme, donner des coups de couteau, etc.

Appuyez simultanément sur le bouton A et sur le bouton B pour donner un coup de pied en sautant.

## TIR D'ARME A FEU

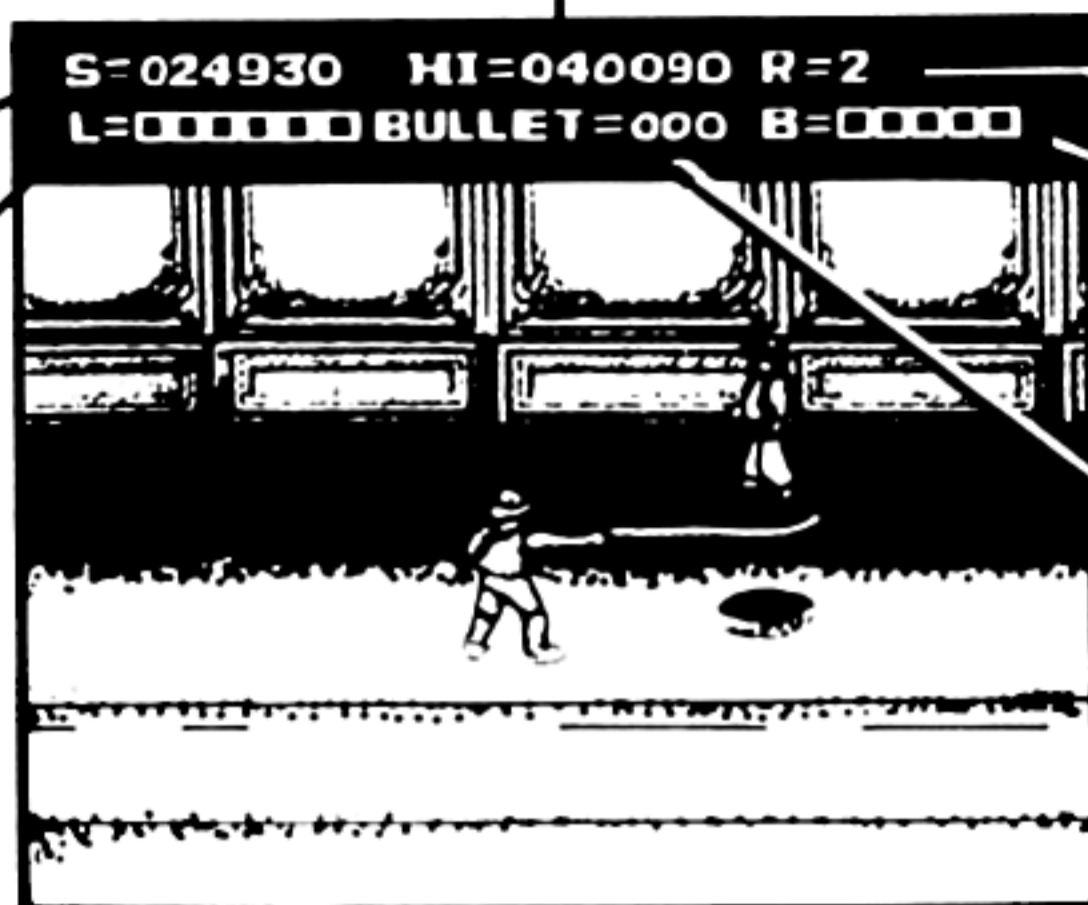
N'oubliez pas que vous utiliserez, comme arme à feu, le système de tir si vous avez choisi le jeu A ou la manette de jeu si vous avez choisi le jeu B. Si vous utilisez la manette, appuyez sur la manette multidirectionnelle pour amener la ligne de mire sur l'ennemi et appuyez sur le bouton A pour faire feu.

# SCÈNES DE LA NOUVELLE-ORLÉANS

Score le plus élevé

Score

Ligne de vie de Billy



Nombre de vies restantes

Vous commencez le jeu avec trois vies.

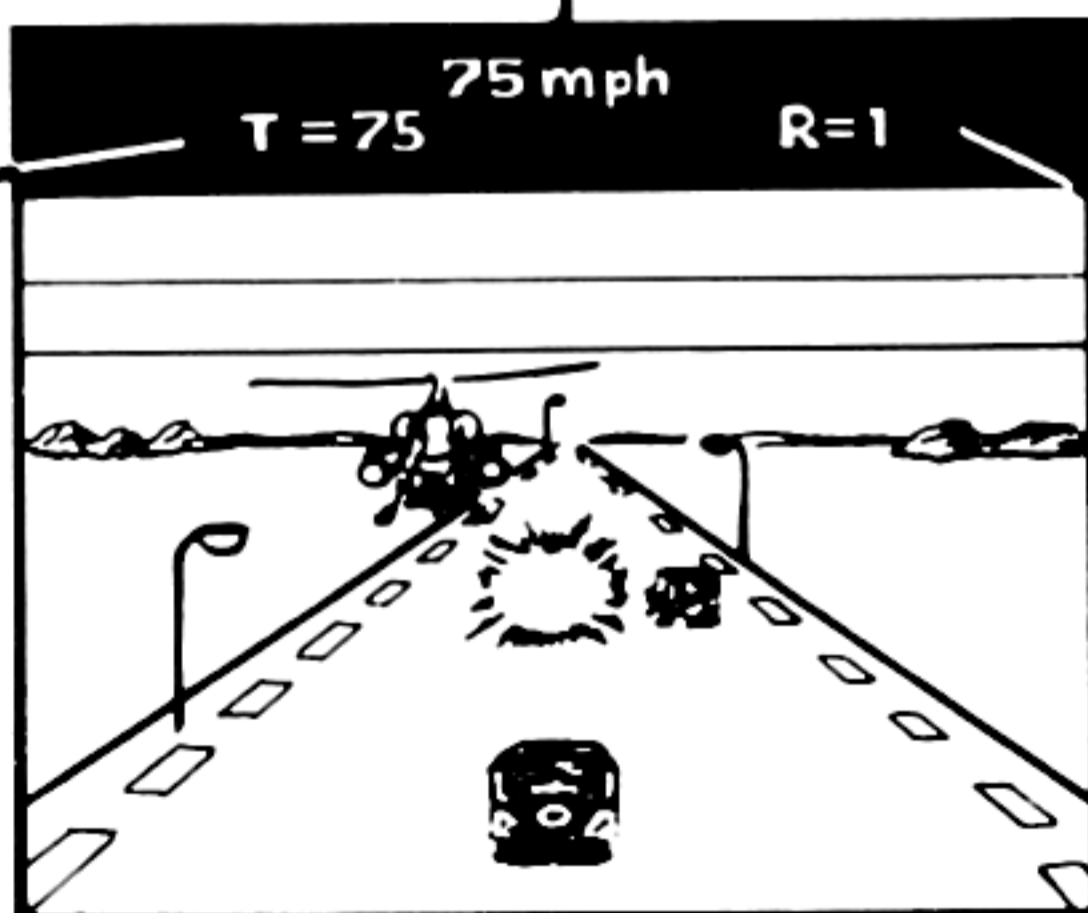
Ligne de vie du Boss

C'est la ligne de vie de Gordon. Quand finalement vous le rencontrez au niveau 9, pour délivrer Annabelle vous devez mettre fin à sa ligne de vie avant qu'il ne mette fin à la vôtre.

Nombre de balles restantes

Horloge

Si vous ne parvenez pas à terminer une épreuve de conduite automobile avant l'expiration du temps imparti, c'est à vous d'expirer.

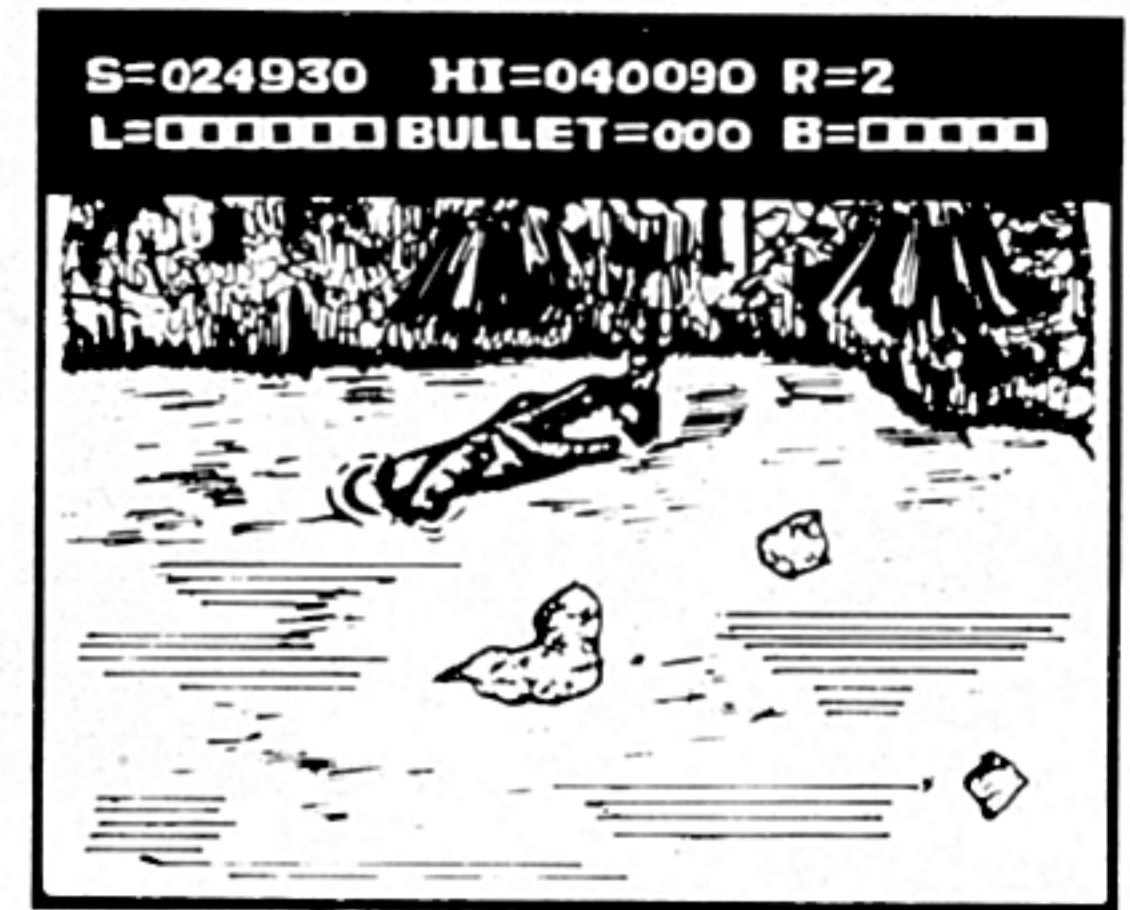


Vitesse

La vitesse maxi est de 180 miles (288 kilomètres) à l'heure.

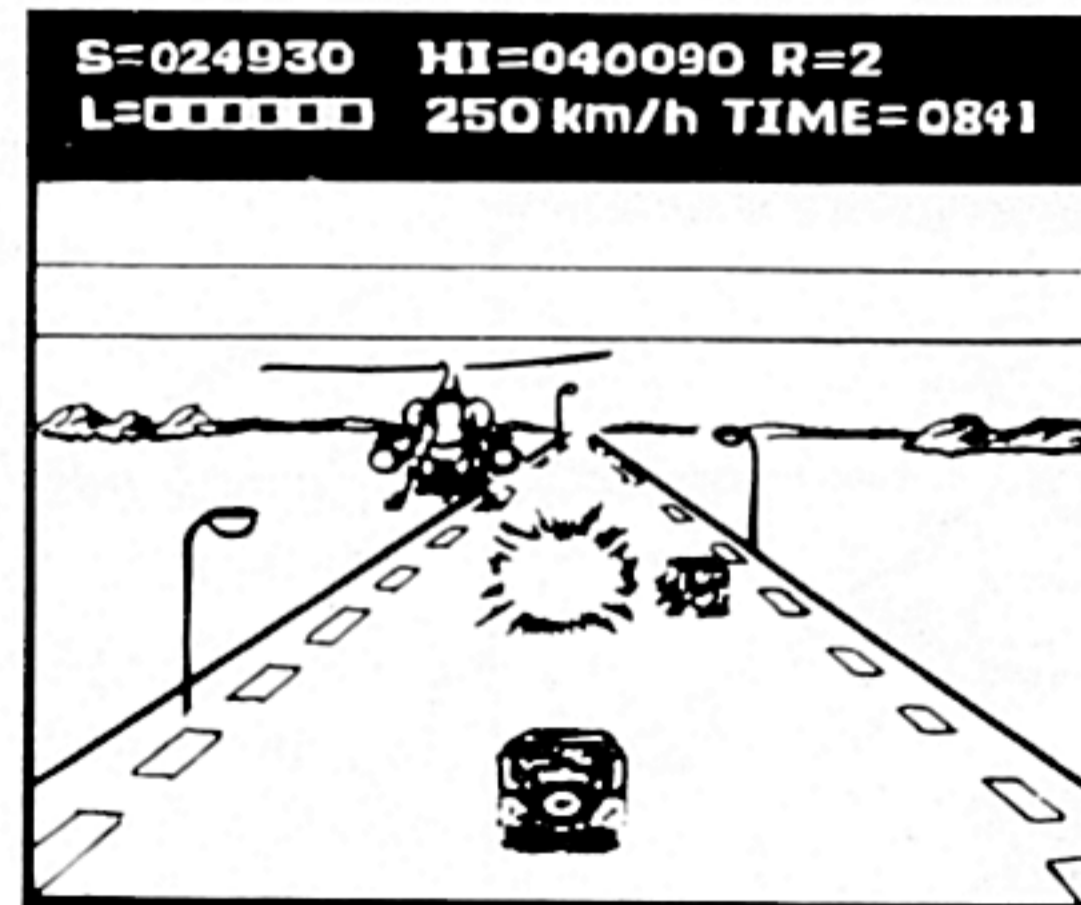
Nombre de vies restantes

# DU MARAIS À VOTRE BIEN-AIMÉE



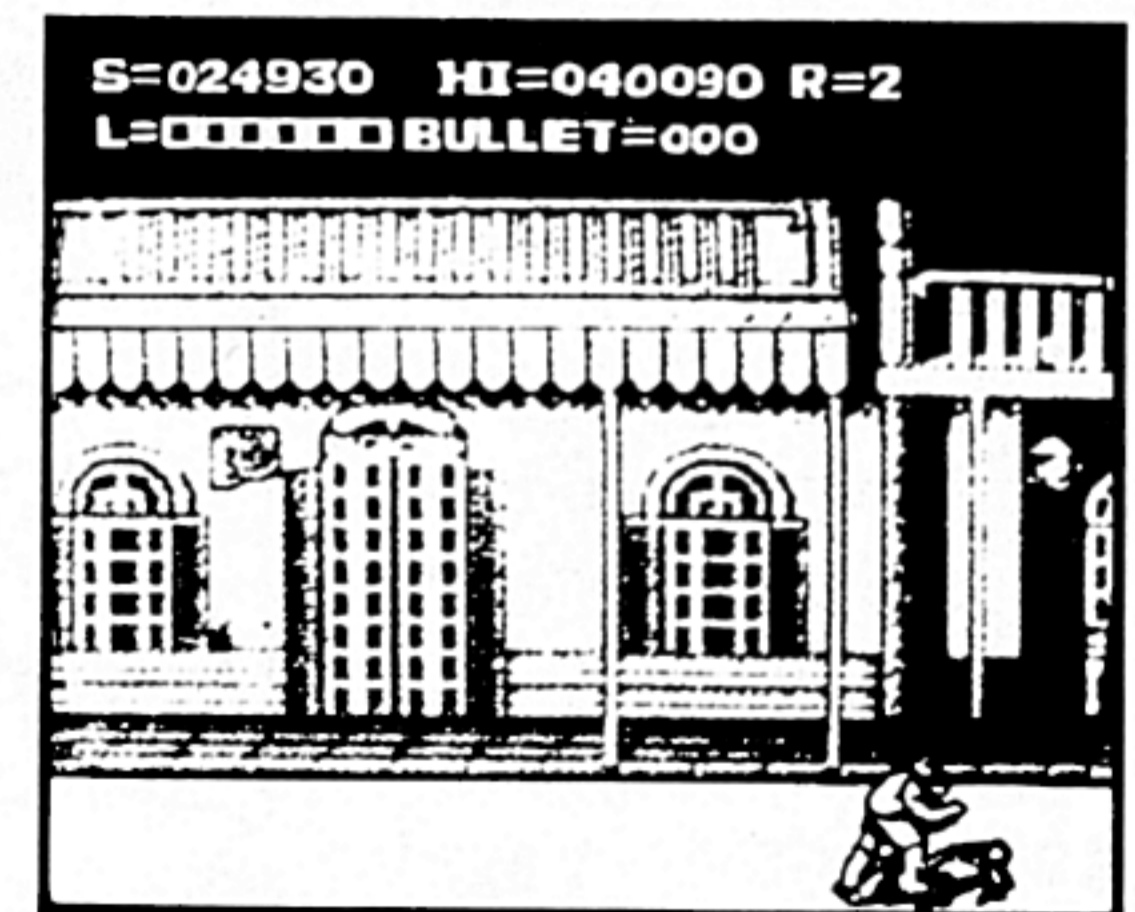
## NIVEAU I

L'arrière cour du bayou



## NIVEAU V

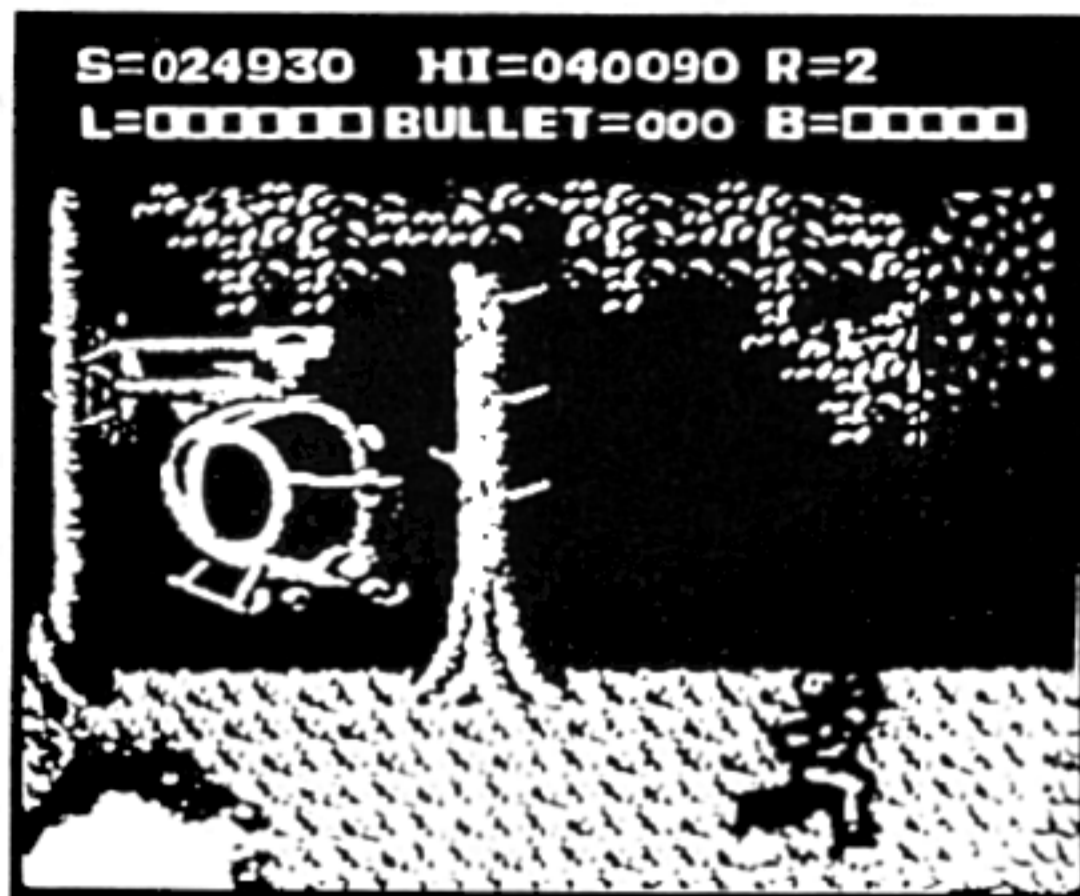
Boulevard du Superdome  
(étape en voiture).



## NIVEAU IV

Le Quartier Français  
(Hou-la-la).





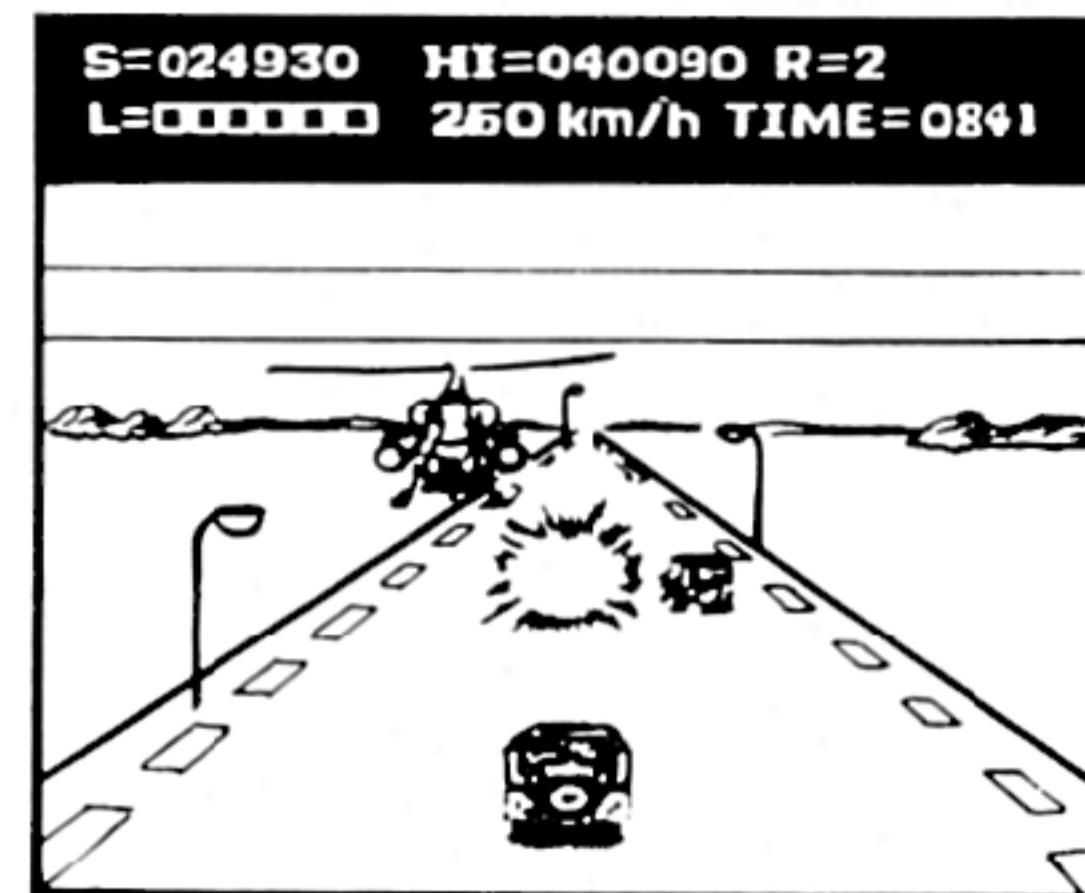
## NIVEAU II

Dans les profondeurs des marécages du Dixieland (pavillon de chasse).



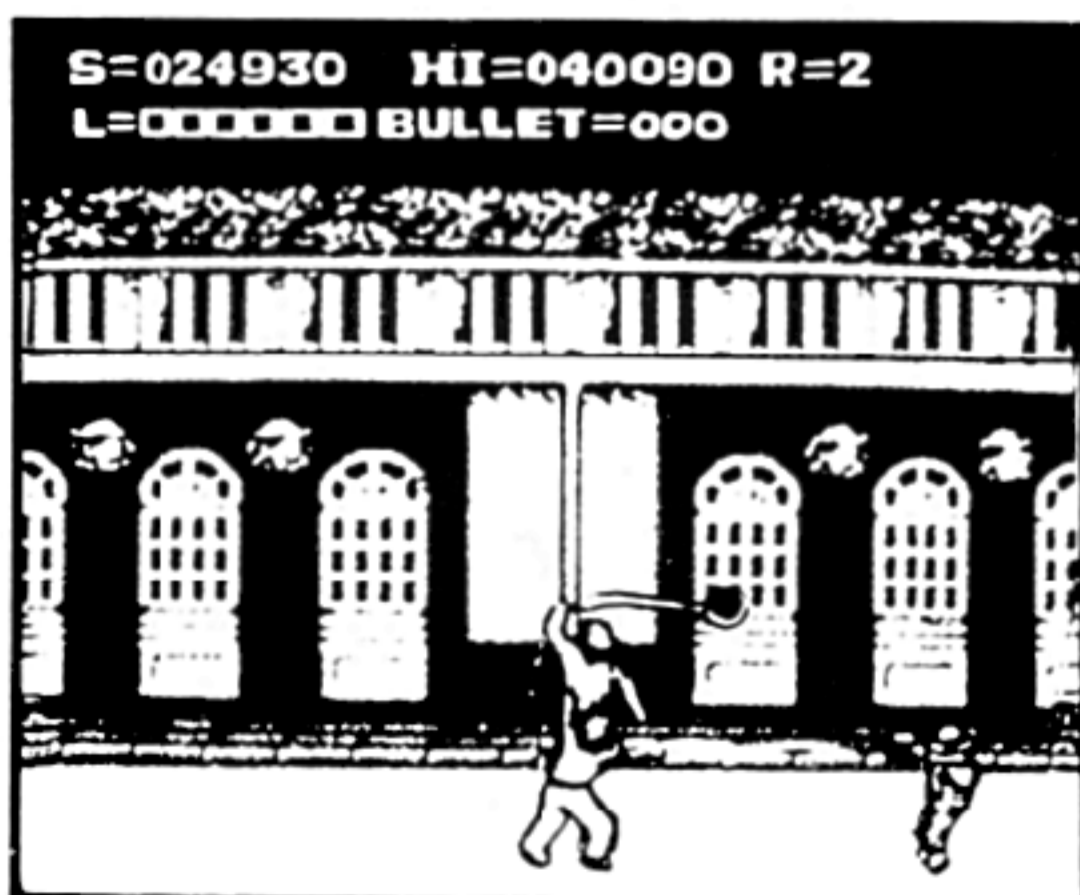
## NIVEAU III

Boulevard des alligators



## NIVEAU IV

1 à 10, route de la Nouvelle-Orléans (étape en voiture).



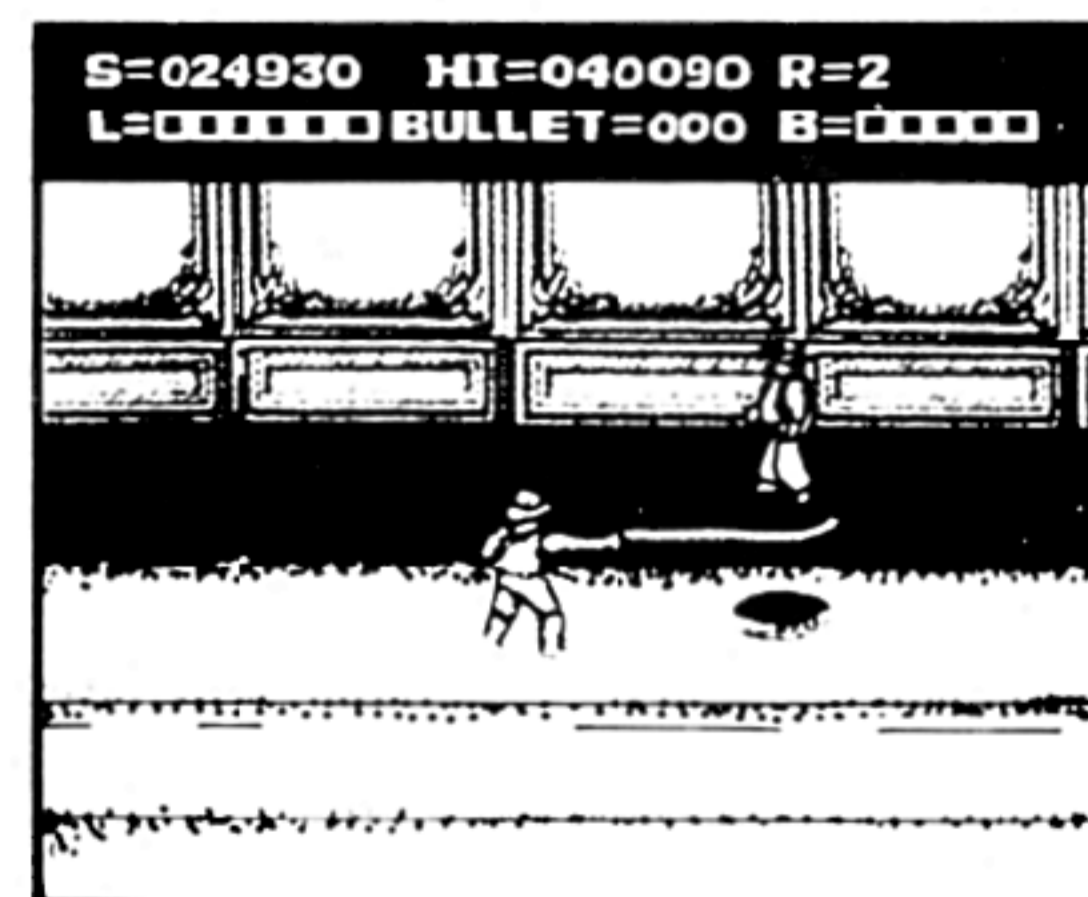
## NIVEAU VII

Porte de Gordon —  
AKA: Allée des Assassins  
(étape de tir).



## NIVEAU VIII

Le Jardin du Tueur



## NIVEAU IX

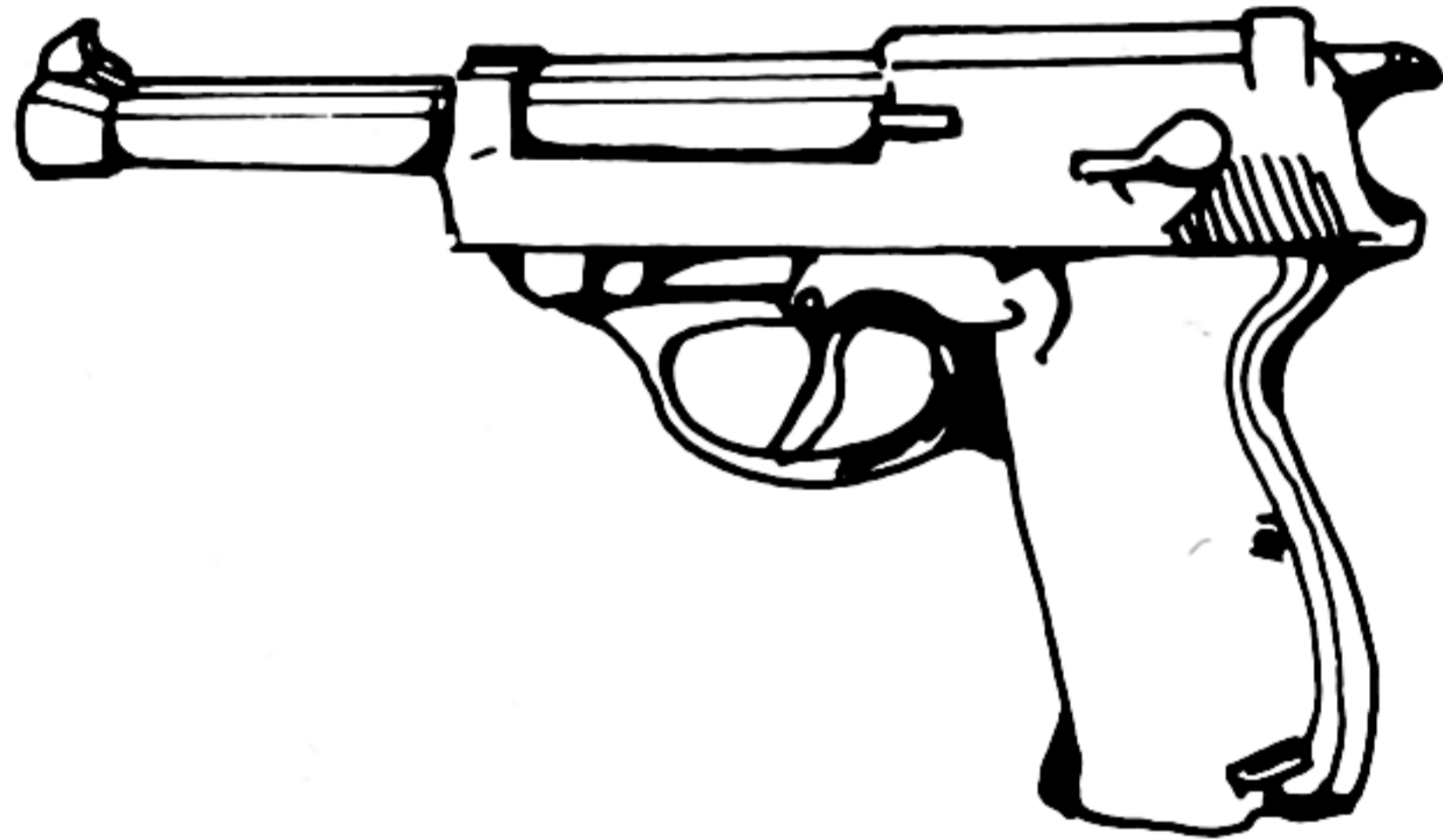
Le périlleux Salon de la Plantation

# ARMES

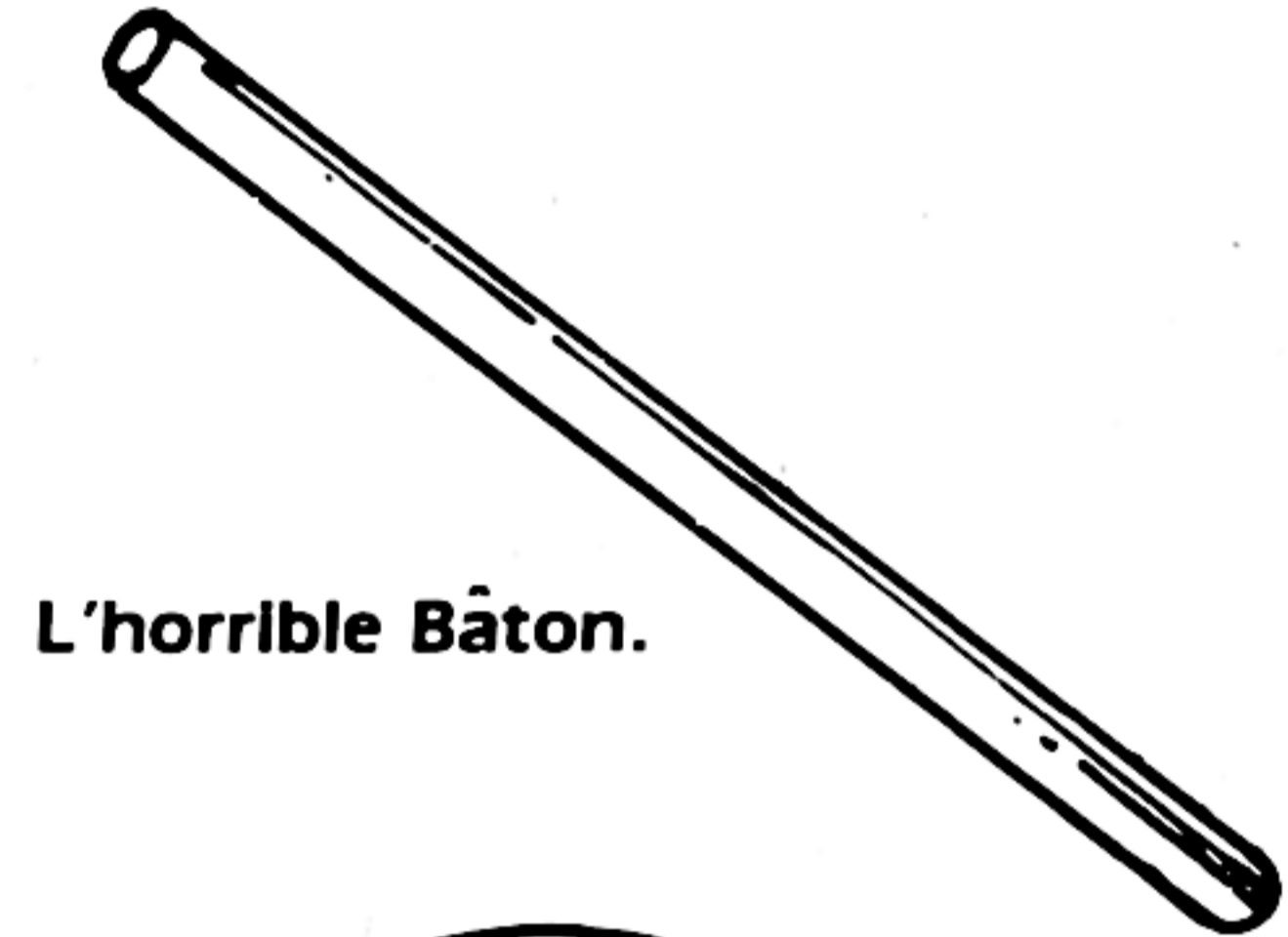
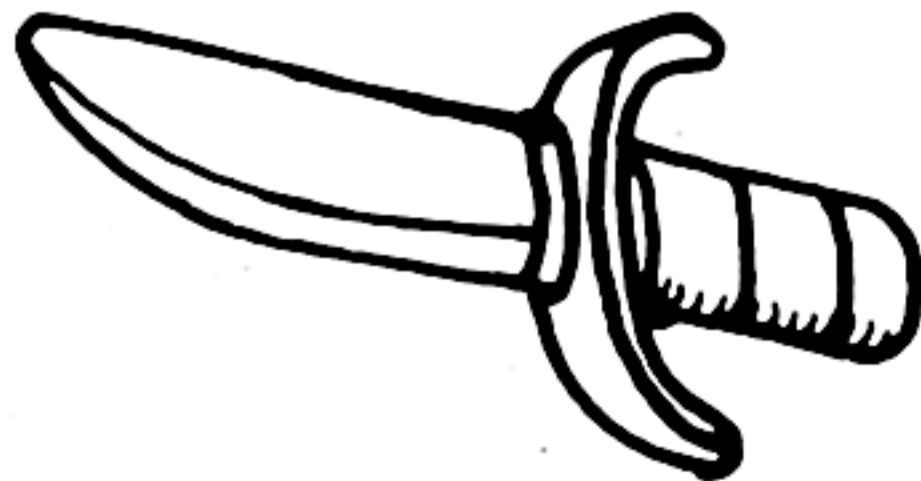
Après avoir été démolis, certains acolytes laissent tomber une arme. Veillez bien à récupérer ces armes afin de vous protéger.

REMARQUE: Vous ne pouvez détenir qu'une seule arme à la fois, à l'exception du pistolet que vous pouvez conserver tant qu'il vous reste des munitions.

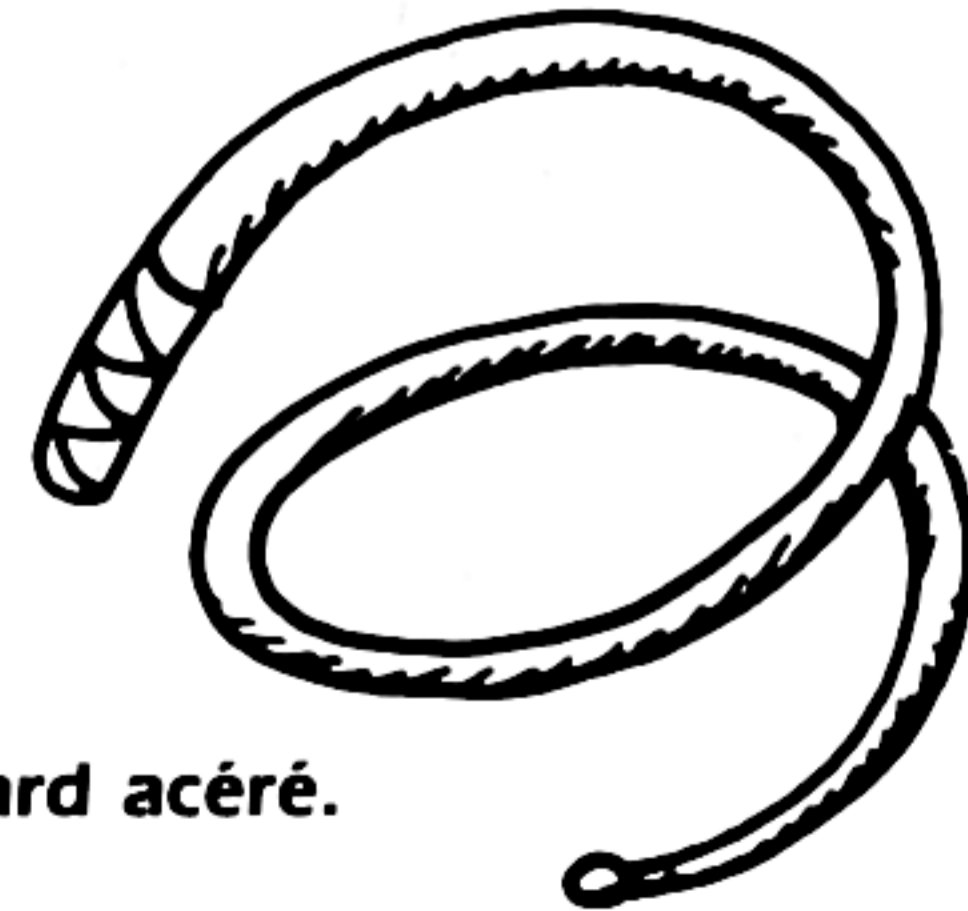
**Le Magum:** Pour l'utiliser, appuyez sur le bouton Select et, pour faire feu, appuyez sur le bouton B.



**Le Fouet happeur.**



**L'horrible Bâton.**



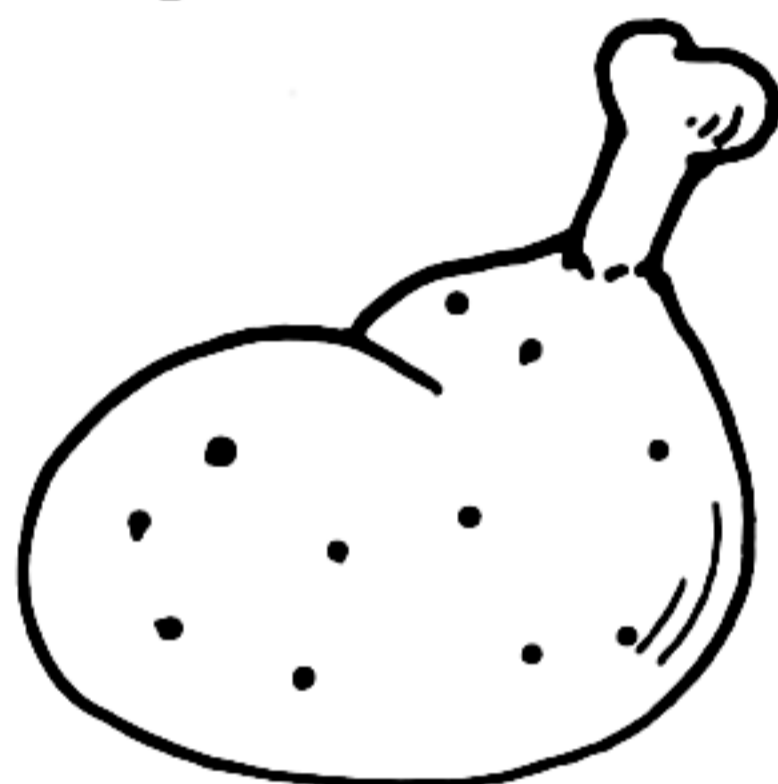
**Le poignard acéré.**

# L'EQUIPEMENT DE SURVIE

Si un gangster laisse tomber une pièce d'équipement, prenez-la sans tarder. Sinon, votre ligne de vie pourra être raccourcie.

## **VIANDE CRUE**

Reconstitue votre ligne de vie.



## **GILET PARE-BALLES**

Elimine partiellement les dégâts infligés par les mauvais garçons.



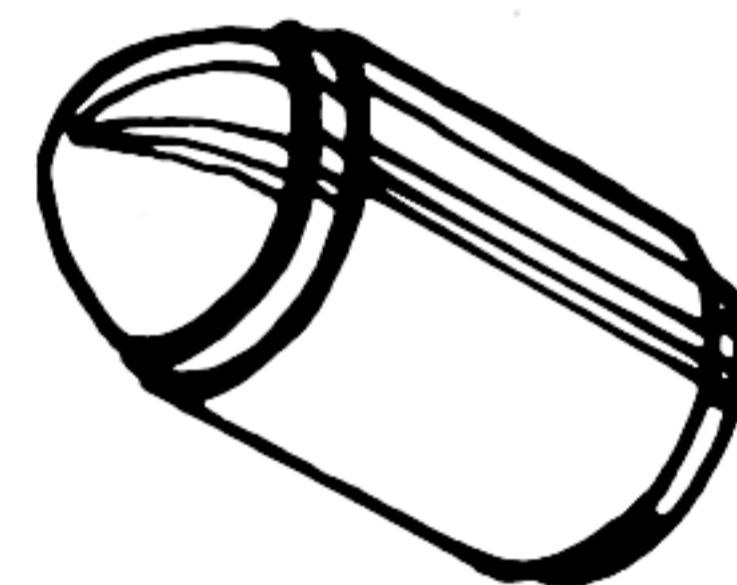
## **PREMIERS SOINS**

Reconstitue votre ligne de vie.



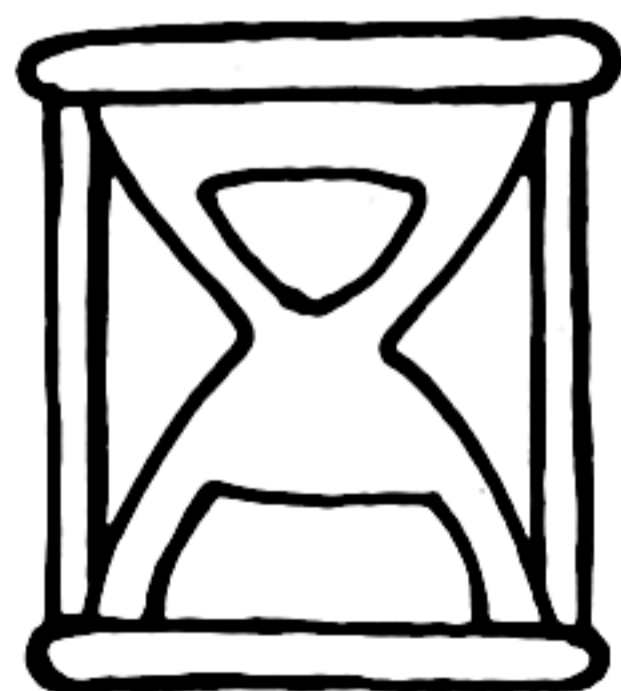
## **BALLES**

Ramasser ces dragées pour avoir des munitions supplémentaires.



## **SABLIER**

Empêche vos réserves de munitions de diminuer.



## **ETOILE**

Efface, d'un seul coup fracassant, tous les ennemis à l'écran.



## **BIDONS D'ESSENCE**

Donnent des primes de temps pendant les scènes de conduite.

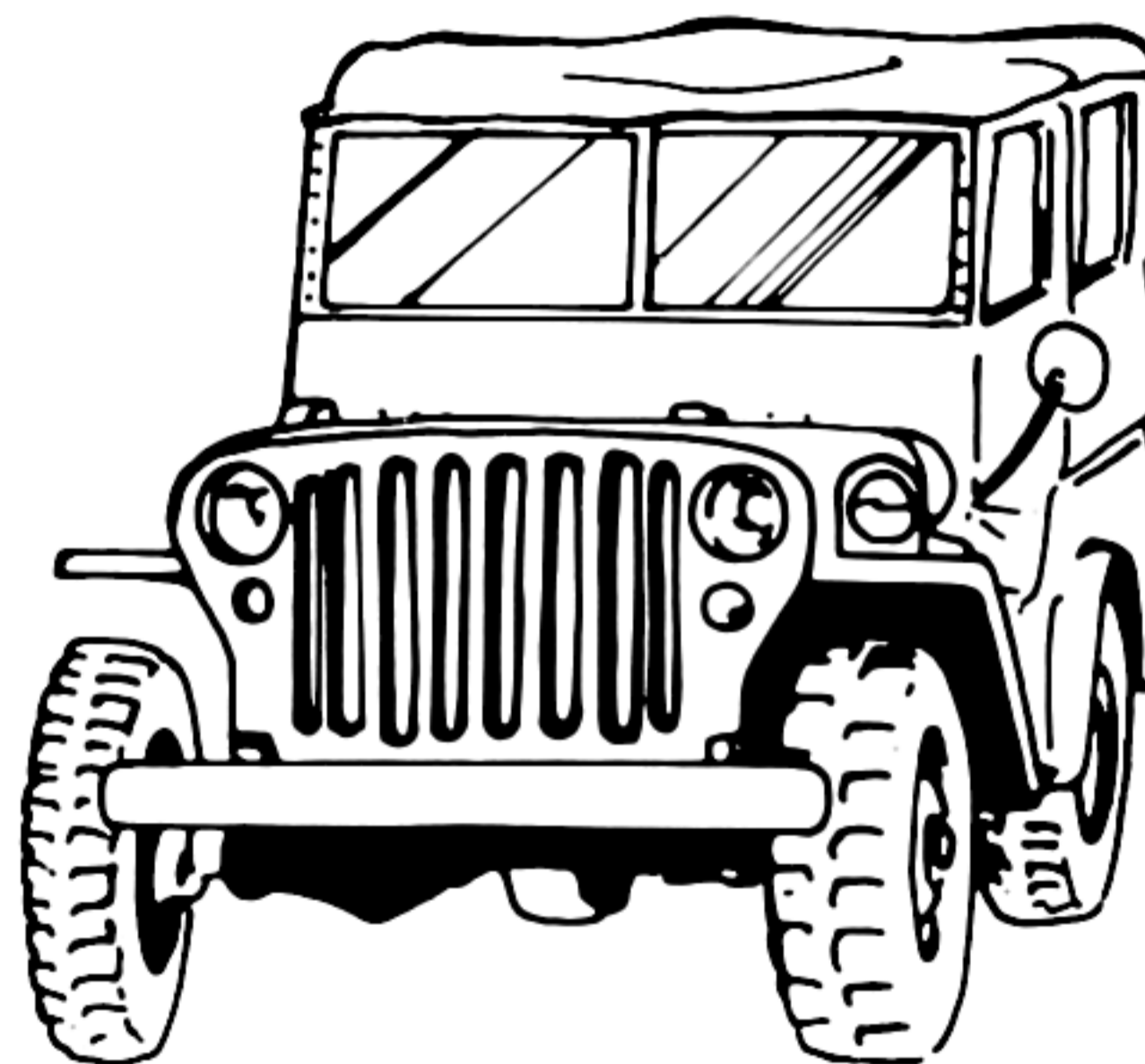


## COMMENT POURSUIVRE LE JEU

Quand le jeu se termine, une horloge apparaît et compte à rebours de 9 à 0. Appuyez sur le bouton Start avant l'expiration de ce délai, et vous pourrez continuer de jouer à partir du début du niveau où vous êtes mort.

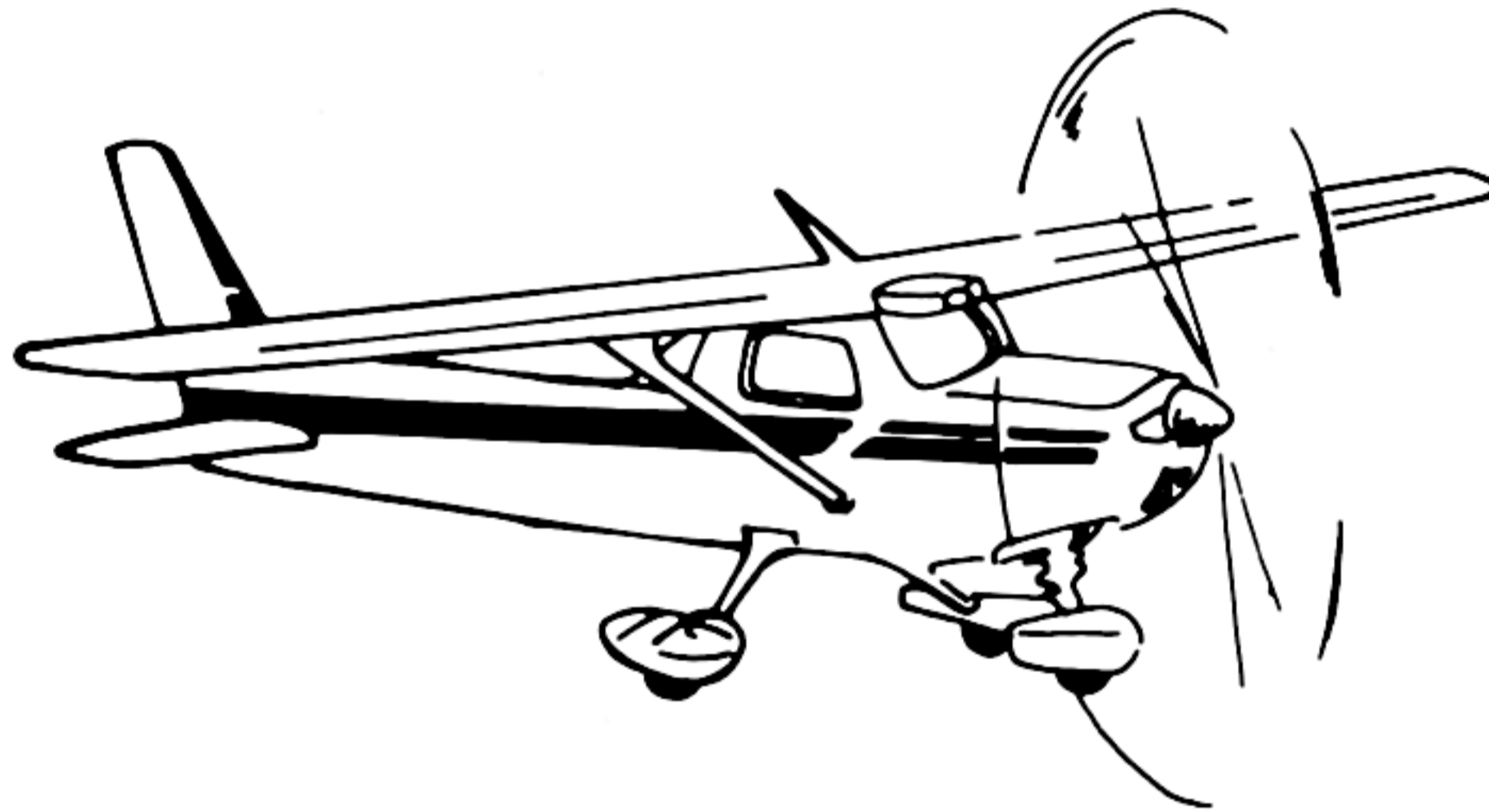
## PRIMES DE VIE

Après avoir gagné 20.000 points, vous recevez une vie supplémentaire. Par la suite, vous recevrez une vie supplémentaire tous les 30.000 points.



**La 4 x 4 de Billy**

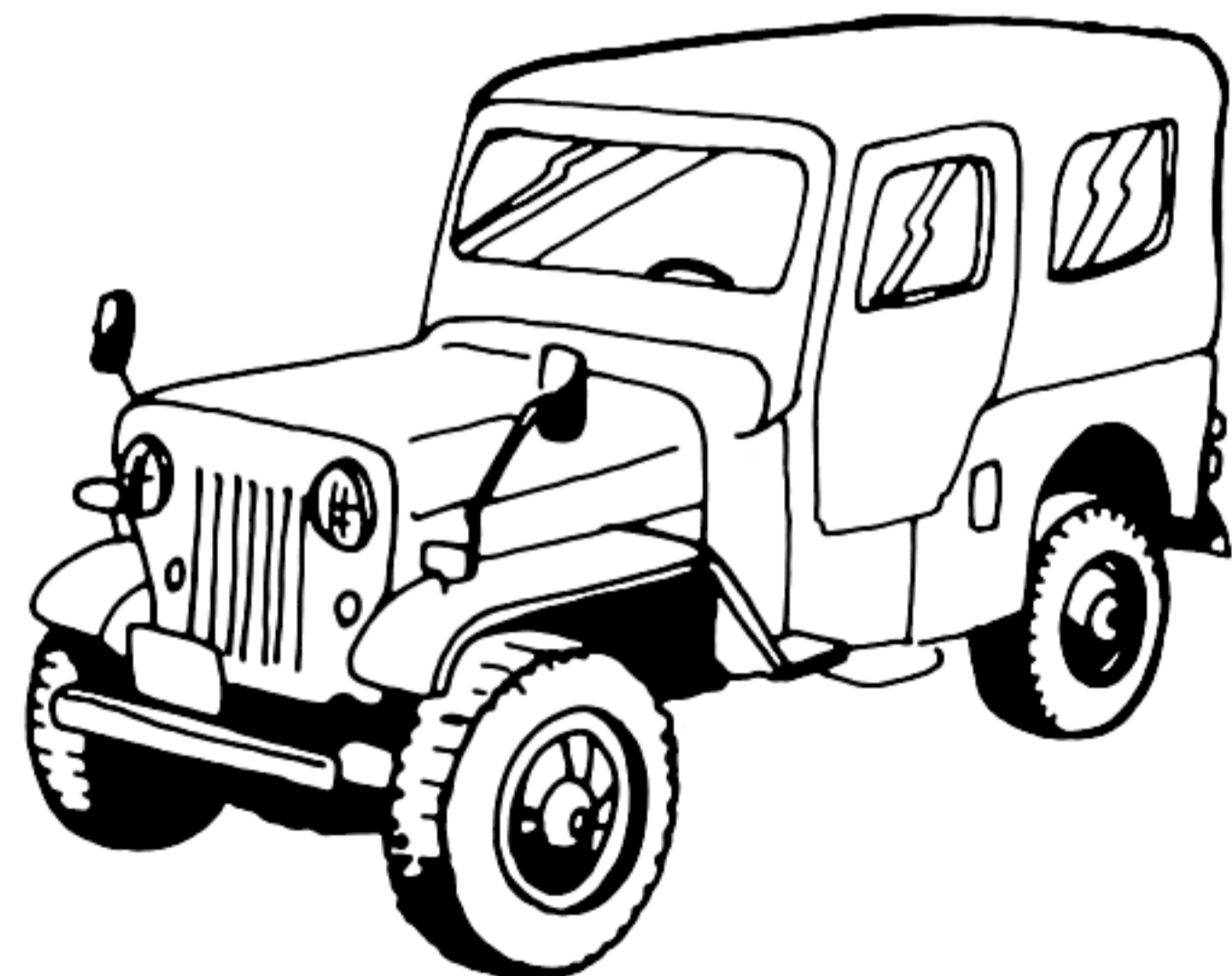
# VÉHICULES D'ATTAQUE



**L'avion des contrebandiers**



**L'hélico**



**Le baroudeur des marécages**

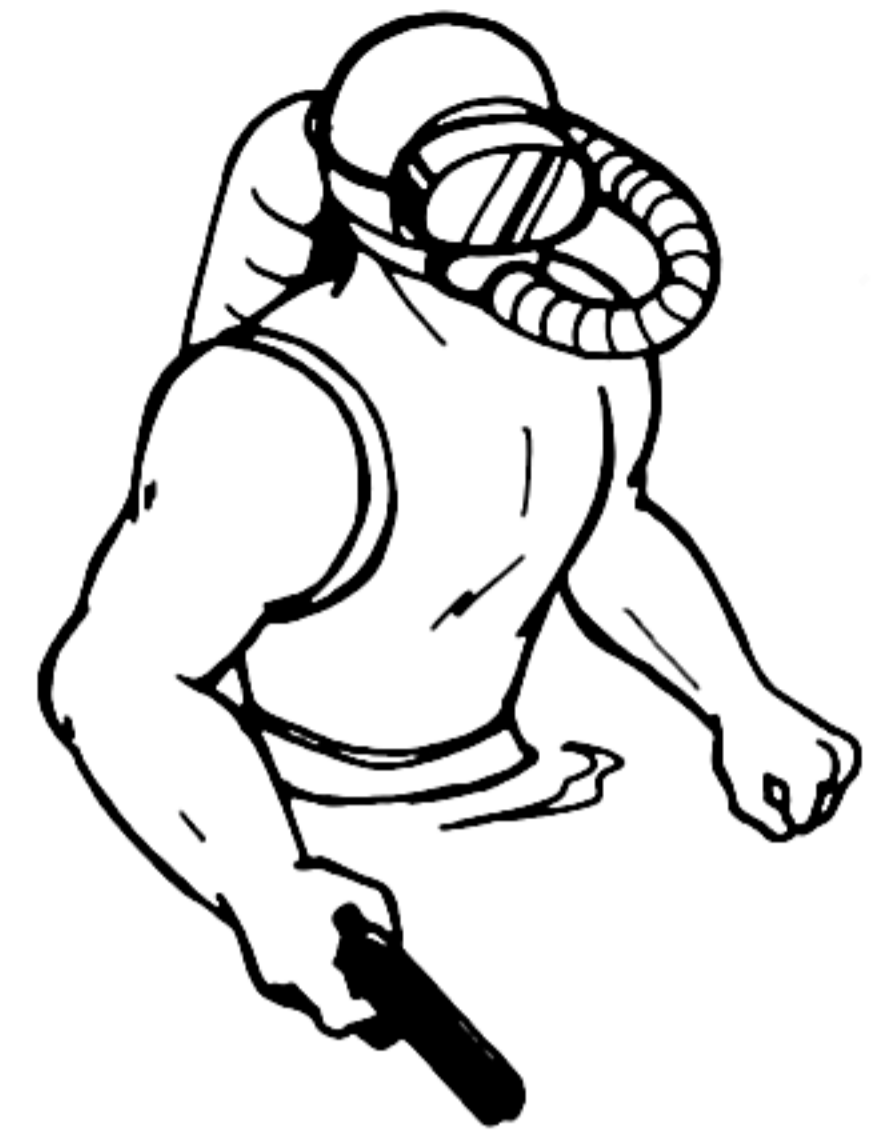
# LES POTES À GORDON



**Toulouse L'attack**



**Hurricane Hank**

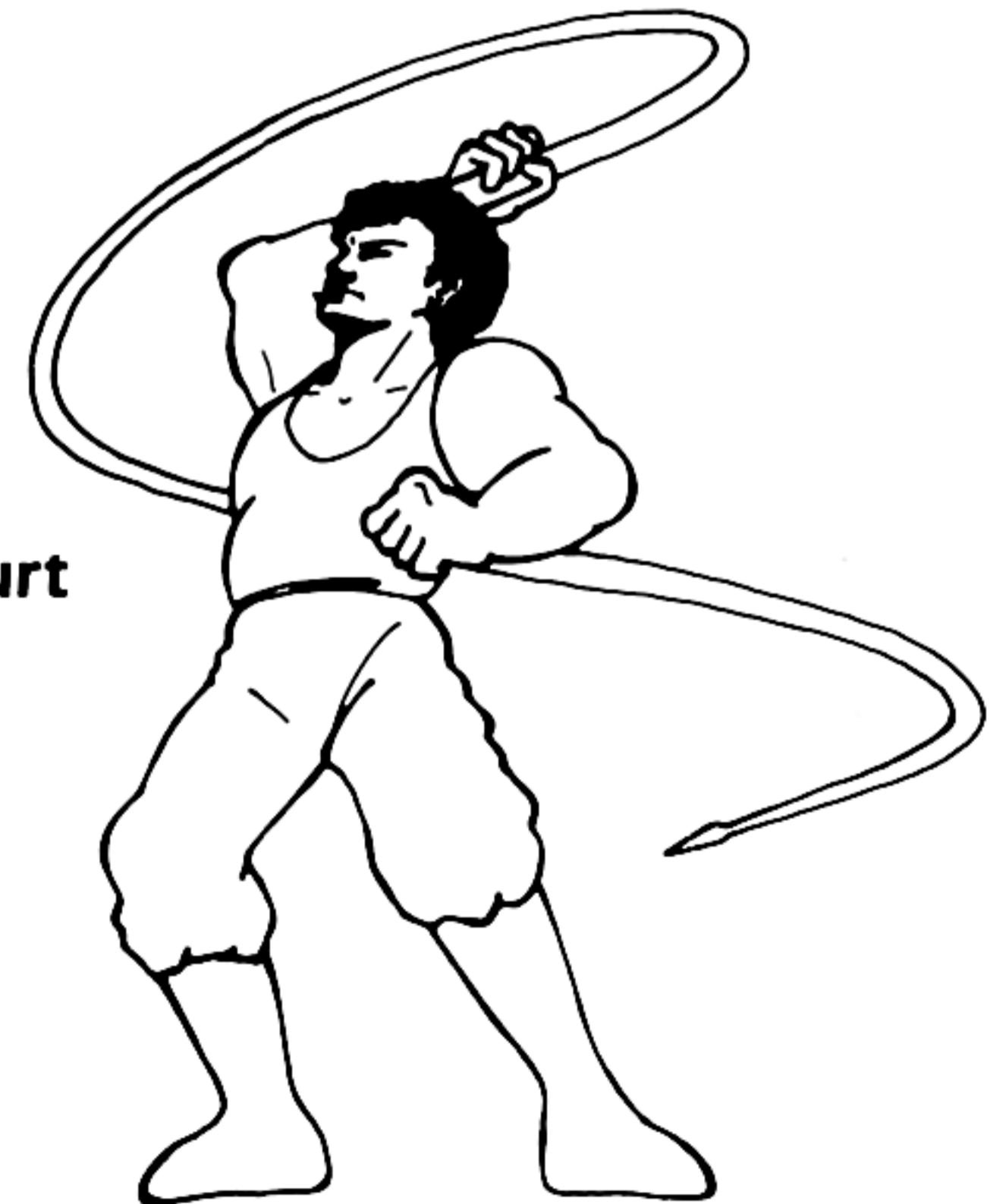


**Jacques Killstow**



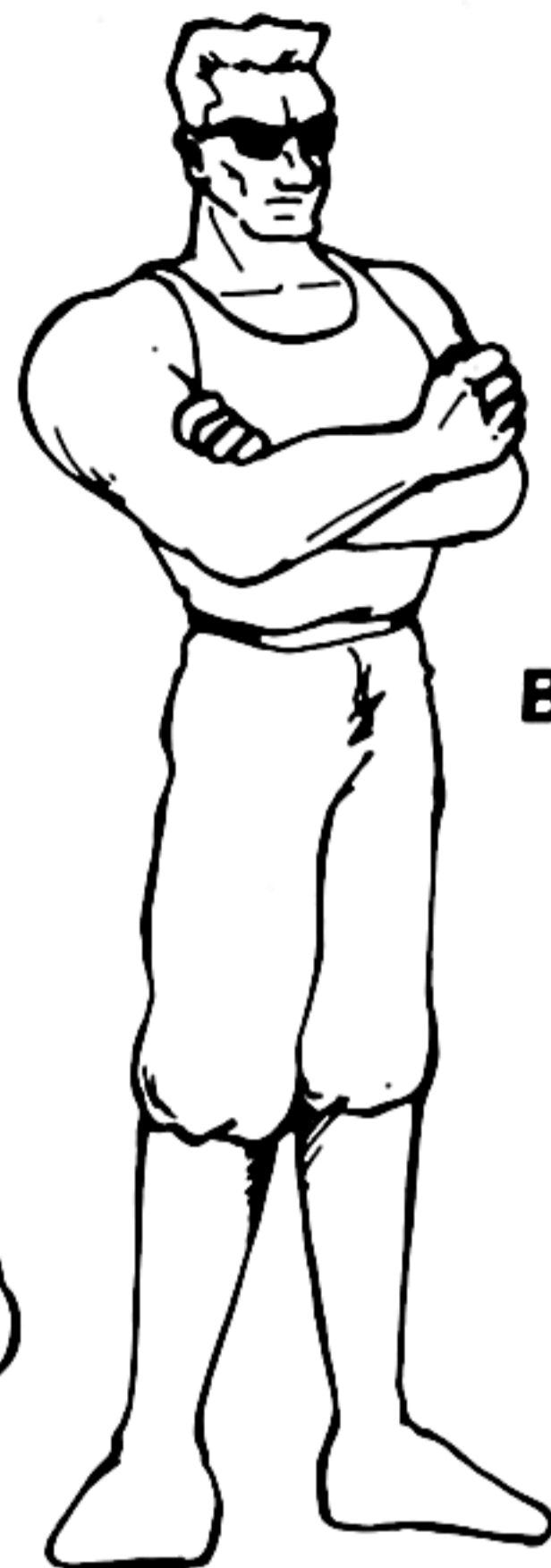
**Thugs McGraw**

**A.L.Hurt**

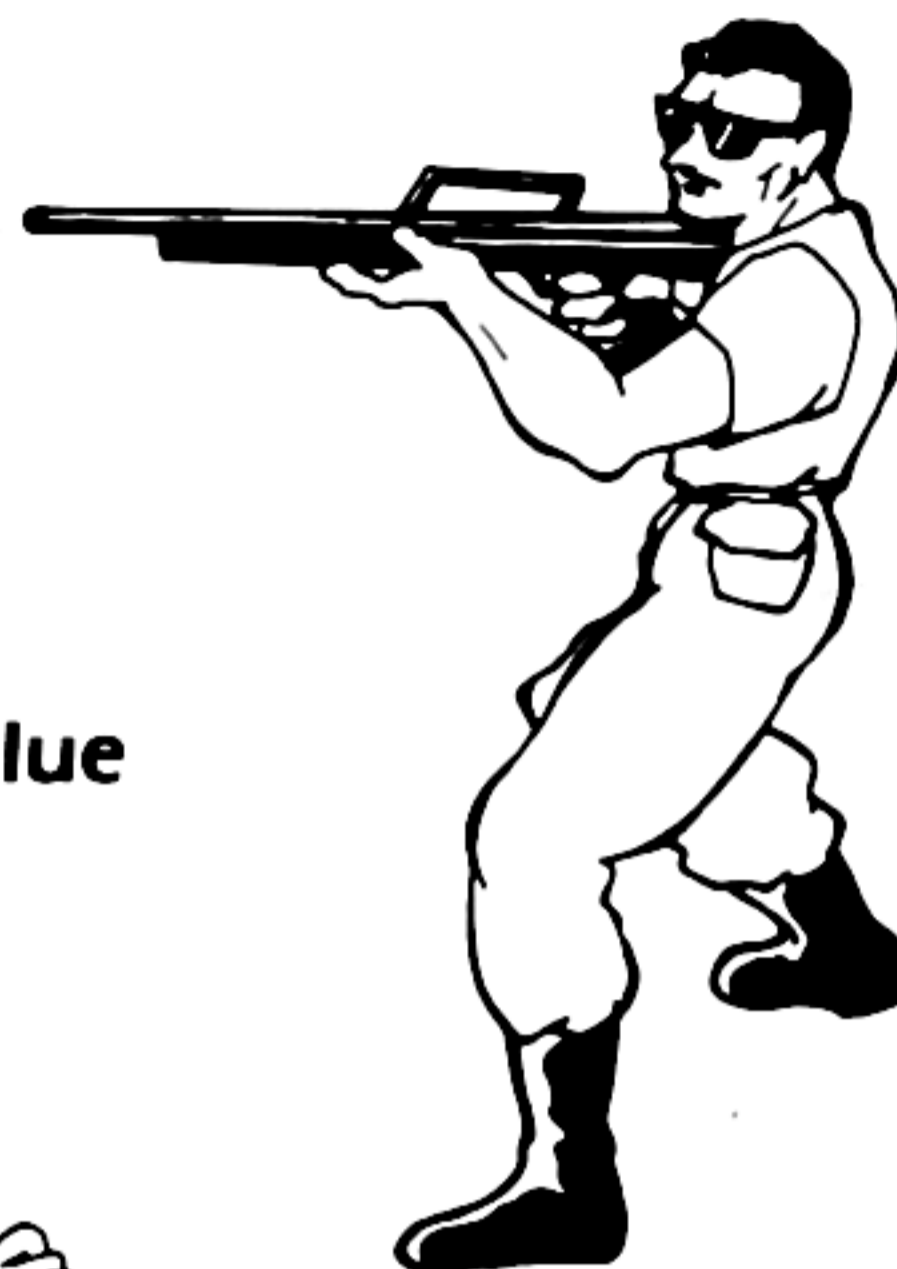




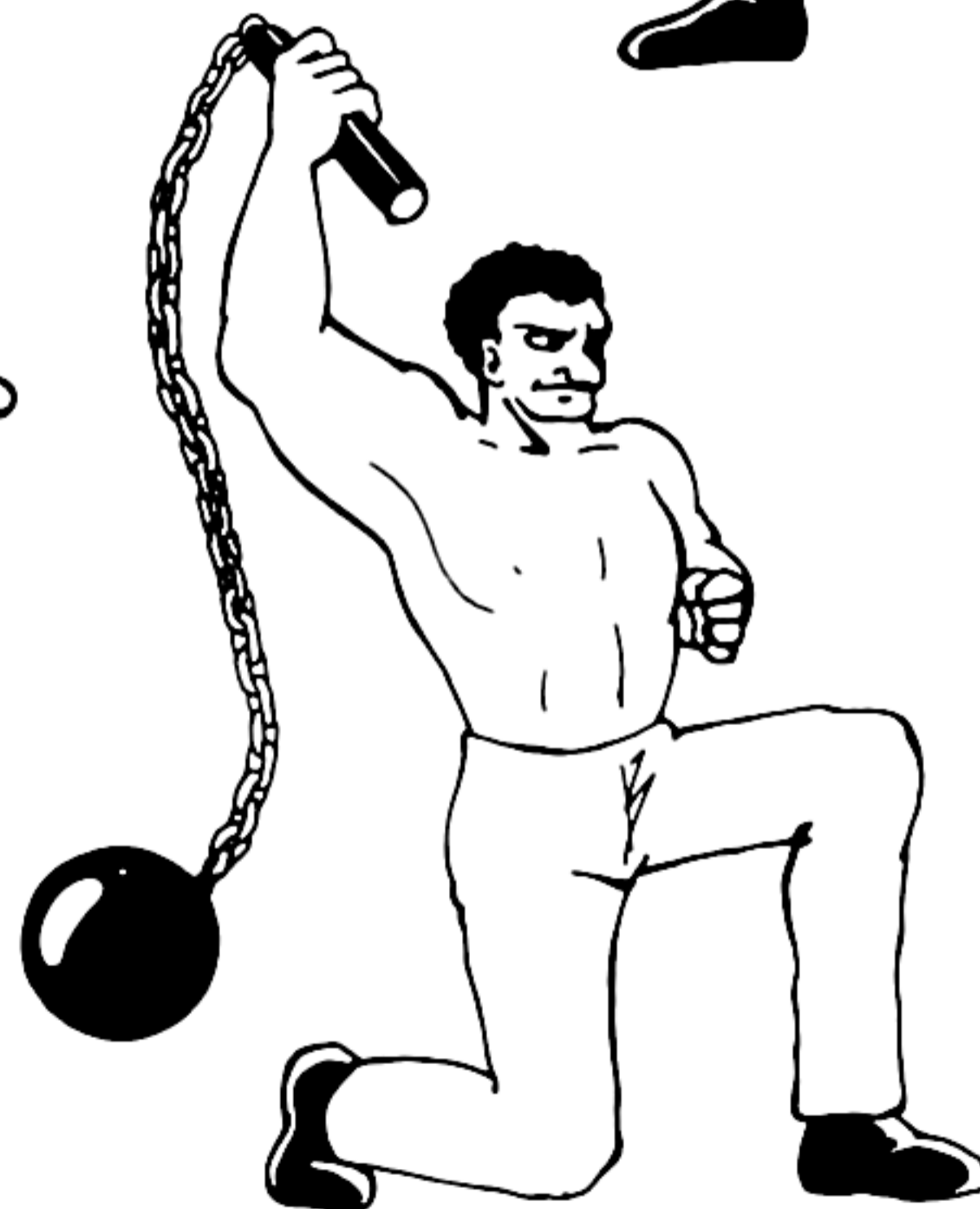
**Luis Tor-Ture**



**Blackle Blue**



**Kallshnikov**



**Migrane Mike**



**Mr. TNT**

**Wild Bill Yonder**



**The Accelerator**



**Vito L'angolo**

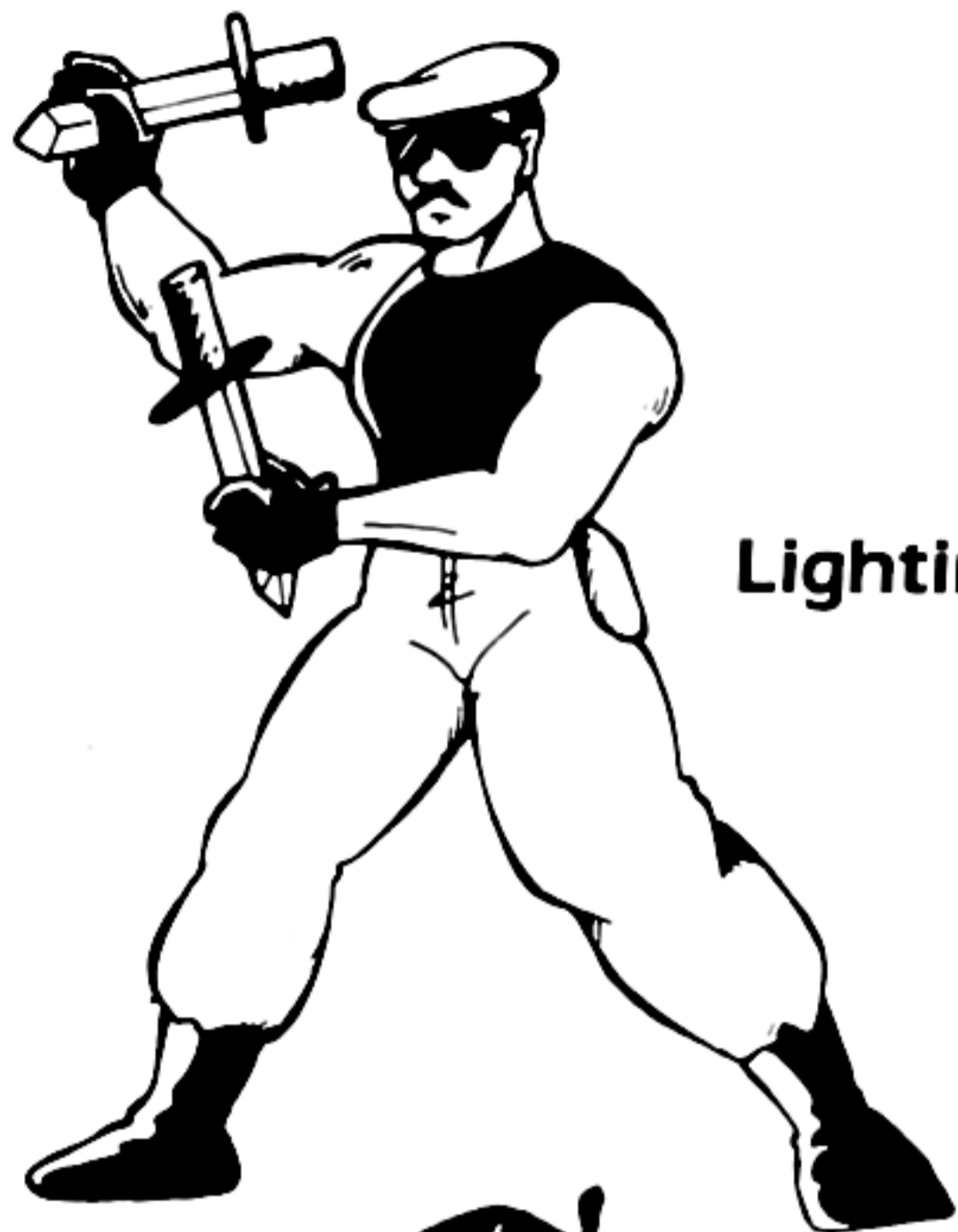


**Marty Graw**



**Schwartz N. Eiger**





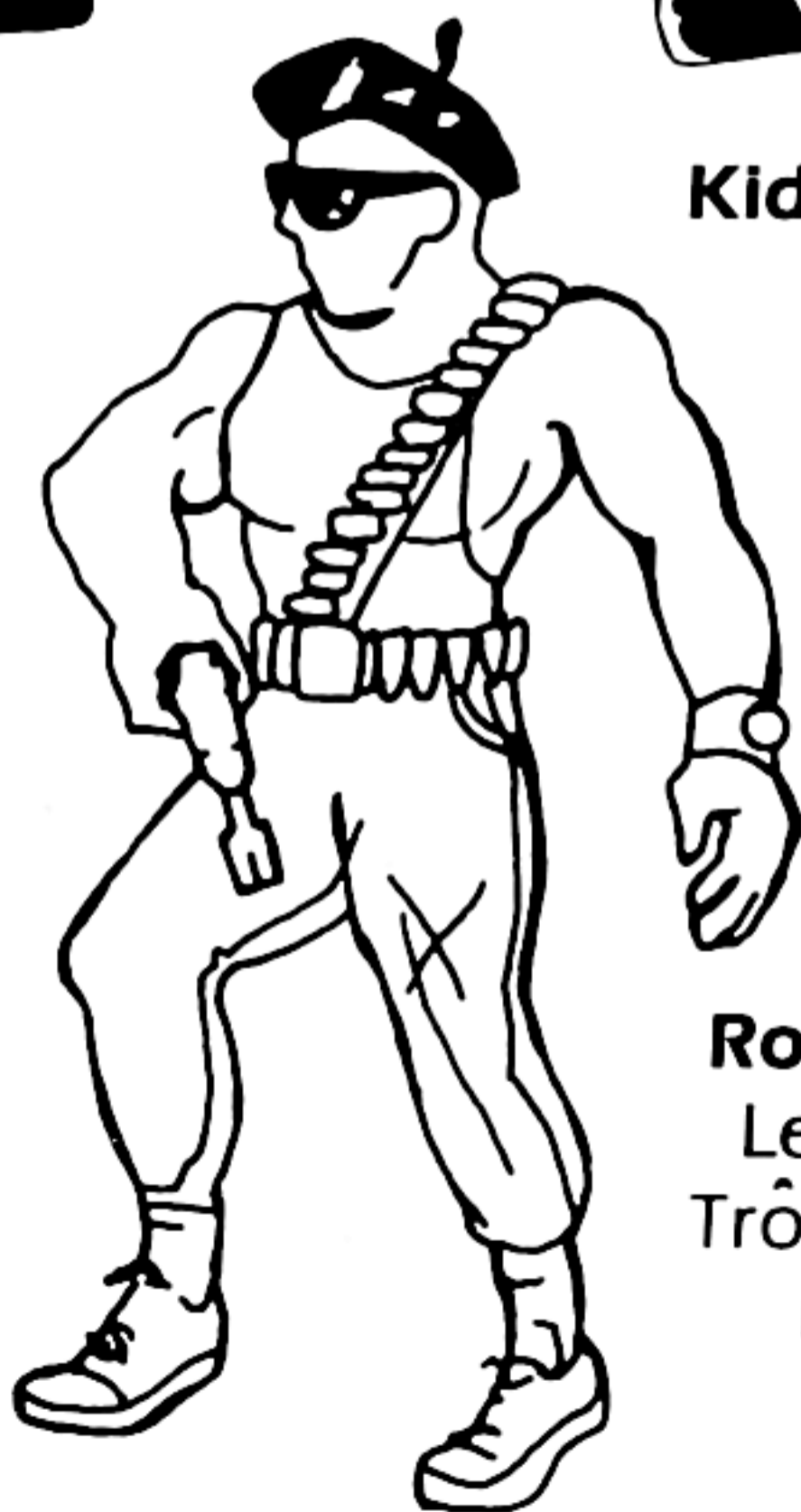
**Lighting Rod**



**The Cajun  
Cut Throat**



**Swamp Gas  
Charlie**



**Kid Creole**



**Rocky et Rocco:**  
Les héritiers du  
Trône de Gordon,  
roi du crime

**Godfather  
Gordon**  
(le Parrain): le roi  
des gangsters de  
Bourbon Street.



## **PRENEZ SOIN DE VOTRE JEU KONAMI.**

\* Cette cartouche Konami est un appareil de précision comportant des circuits électroniques complexes. Evitez de lui donner des chocs intempestifs ou de la soumettre à des températures extrêmes. N'essayez jamais de l'ouvrir ou de la démonter.

\* Ne touchez pas aux bornes et ne les mettez pas en contact avec de l'eau pour éviter d'endommager les circuits du jeu.

\* Vérifiez toujours que votre console Nintendo Entertainment System soit HORS TENSION quand vous insérez ou retirez le Game Pak.

\* Ne mettez jamais vos doigts ou des objets métalliques dans l'extrémité du connecteur d'extension. Des défauts de fonctionnement ou des dégâts pourraient en résulter.



THE ADVENTURES OF  
BAYOU  
BILLY™

Konami® is a trademark of Konami Industry Co., Ltd.  
Bayou Billy™ is a trademark of Konami Industry Co., Ltd.  
Nintendo® and Nintendo Entertainment System™  
are trademarks of Nintendo.

© 1990 Konami

Printed in Japan  
Imprime au Japon