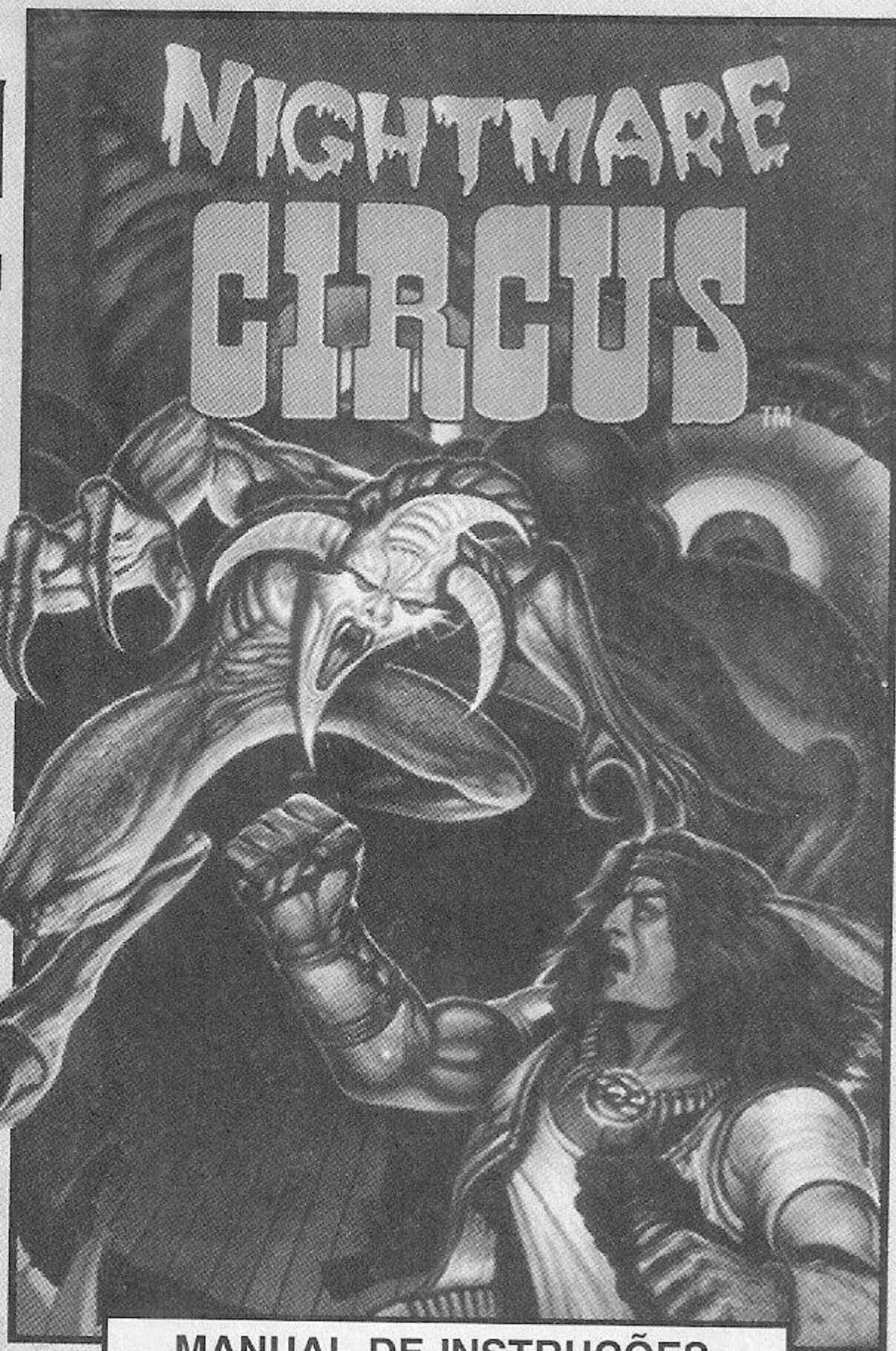


MEGADRIVE[®]



MANUAL DE INSTRUÇÕES

SEGA

TECTOY

ATENÇÃO

Por favor, leia o aviso abaixo antes de jogar seu video game ou antes de permitir que seus filhos comecem a jogar.

Existe um tipo raro de epilepsia, denominado fotossensível, que pode ser estimulado por variações luminosas intermitentes, alteração de luz da tela de televisão, computador, luz estroboscópica ou raios de sol passando através de folhas e galhos de árvores. A epilepsia é uma doença que pode ou não estar manifestada. Por isso, para minimizar qualquer risco, pedimos que tome as precauções abaixo:

ANTES DE USAR:

- Se você ou alguém de sua família já teve algum tipo de epilepsia ou perda de sentidos quando exposto a variações luminosas, consulte seu médico antes de jogar.
- Sente-se no mínimo a 2,5 metros da tela da televisão.
- Se você estiver cansado ou tiver dormido pouco, descanse e só volte a jogar quando estiver completamente recuperado.
- Tenha certeza de que o quarto em que você está jogando é bem iluminado.
- Utilize a menor tela de televisão possível para jogar (de preferência 14 polegadas)

DURANTE O JOGO:

- Descanse pelo menos 10 minutos por hora quando você estiver jogando video game.
- Os pais devem supervisionar os filhos no uso do video game. Se você ou seus filhos sentirem alguns sintomas como vertigem, visão alterada, contrações nos músculos ou olhos, perda de consciência, desorientação, qualquer movimento involuntário ou convulsões, pare de jogar imediatamente e consulte seu médico.

IMPORTANTE

Escolha a alternativa correta:

Qual é a sua forma preferida de lazer?

- (a) Jogar vídeo games
- (b) Praticar esportes
- (c) Curtir a Natureza
- (d) Todas as acima
- (e) Nenhuma das acima

Se você escolheu a alternativa (a), parabéns!! Você tem em suas mãos um dos mais modernos equipamentos de entretenimento eletrônico de todo o mundo, o que em outras palavras, significa diversão garantida por muito tempo.

Se você escolheu a alternativa (b), parabéns!! A prática de esportes é fundamental para evitar o surgimento de uma série de problemas que podem comprometer a saúde do seu corpo.

Se você escolheu a alternativa (c), parabéns!! A Natureza é a única fonte de vida que nós temos, e sua devastação indiscriminada prejudica todo e qualquer ser vivo em nosso planeta.

Se você escolheu a alternativa (d), merece um triplo parabéns!! Você realmente sabe levar a vida de uma maneira inteligente. Consegue se divertir, não se esquece do lado físico e se preocupa com o bem-estar geral. Nota 10 para você!!

E finalmente, se você escolheu a alternativa (e)... você não deve ser deste planeta!!

Este teste é apenas uma maneira que nós encontramos para dizer a você que além de jogar vídeo game, é essencial saber dividir seu tempo livre com outras atividades que também são muito importantes para você e para aqueles que estão à sua volta.

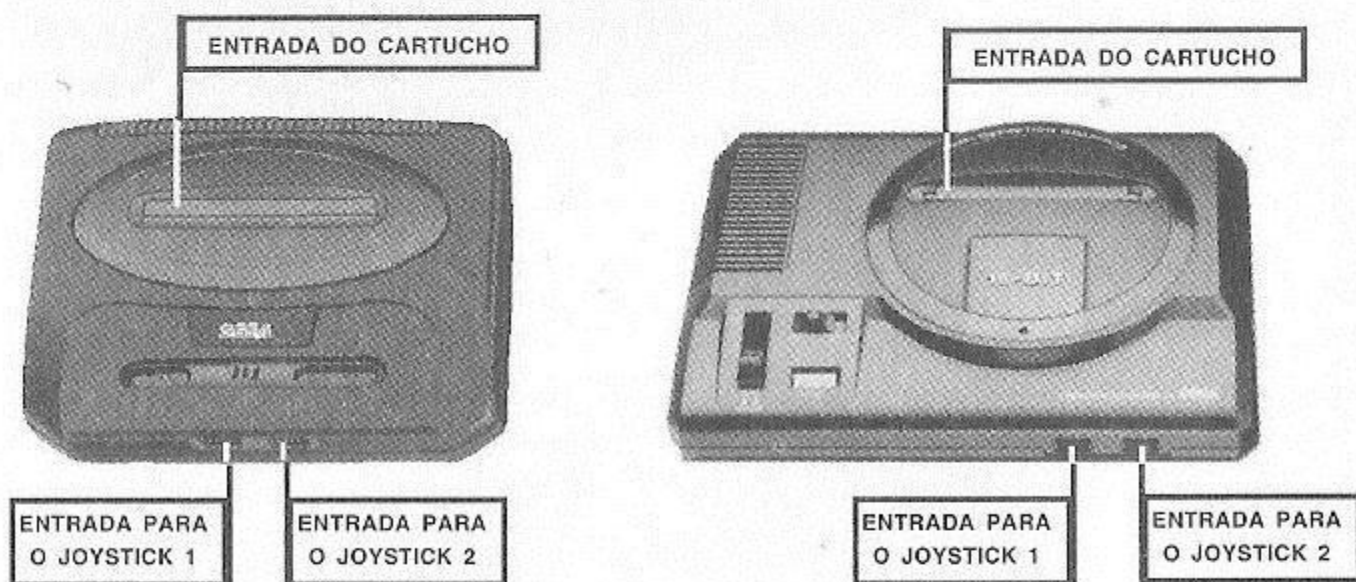
Detone o seu Vídeo Game, Pratique Esportes e Proteja a Natureza!

Mostre que você realmente é uma fera!

COMO COLOCAR O CARTUCHO NO MEGA DRIVE

1. Certifique-se de que o MEGA DRIVE está desligado. Conecte os joysticks 1 e 2.
2. Coloque o cartucho NIGHTMARE CIRCUS™ no console (veja figura), conforme explica o manual do MEGA DRIVE.
3. Ligue o MEGA DRIVE. Se nada aparecer na tela, desligue o aparelho e verifique se o cartucho está bem colocado. Depois, ligue-o novamente.
4. NIGHTMARE CIRCUS™ pode ser jogado por um ou dois jogadores.

IMPORTANTE: Jamais coloque ou retire o cartucho, enquanto o MEGA DRIVE estiver ligado!



O CIRCO DAS ALMAS TORTURADAS

Quando o Circo del Diablo armou suas primeiras tendas ao redor da cidade, as pessoas começaram a se reunir para comprar os ingressos da noite de abertura.



Enquanto a lona era erguida, Leto Diablo, o dono do circo, parava de tenda em tenda distribuindo ordens tratando os artistas como escravos. Cada treinador de animais, palhaço ou trapezista temia e desprezava Diablo por sua crueldade. Por estar perdendo dinheiro em cada apresentação, Leto Diablo, começou a odiar seu circo.

Mas Diablo tinha um plano. Ele fez uma apólice de seguro com um altíssimo valor para seu circo. Então, assim que começasse o show na noite de abertura, ele se aproveitaria da escuridão e encharcaria as tendas com gasolina. Dessa forma, com um simples riscar de fósforo, Diablo transformaria todo o circo num carnaval de chamas e gritos de terror!

Um dos sobreviventes do incêndio viu Diablo acender o fósforo e testemunhou no julgamento. Diablo foi considerado culpado pelos assassinatos. Ao ser condenado à cadeira elétrica, ele amaldiçoou o povo da cidade.

“Vocês não podem me matar!” Gabou-se. “O espírito de todos os seus mortos amados são meus. Eu torturarei suas almas pela eternidade!”

Pouco tempo após a morte de Diablo, estranhos fatos começaram a acontecer. Pessoas começaram a ver estranhas luzes no terreno do circo. Um velho homem jurou ter visto o circo de Leto erguer-se do além e retornar ao mesmo lugar onde havia sido queimado. Outros ouviram gargalhadas soprando como o vento no deserto...

Atualmente, anos após a tragédia, esta história é considerada como uma lenda. Mas o guerreiro xamã Raven perdeu sua família no inferno e acredita no acontecimento.

Raven rumou ao deserto, onde o Circo del Diablo uma vez existiu. Sob o calor do sol, apenas cinzas servem como lembrança do horrível massacre.

Porém esta noite, assim que a escuridão se fez, o céu ficou encoberto por nuvens negras. Subitamente, surgiu o Nightmare Circus, flutuando no espaço onde nada havia até então. Raven deve atacar a assombrada prisão de espíritos para vingar a morte de sua família.

MODOS DE JOGO

1 Player: Ataque o Nightmare Circus sozinho.

2 Player Cooperative: Raven conta com a ajuda de seu irmão gêmeo White Eagle para atacar o circo.

2 Player: O jogador 1 é Raven; o jogador 2 controla as forças do Nightmare Circus com uma pequena ajuda de Jester.

1 on 1 Combat: Dois jogadores escolhem um dos personagens do jogo e travam uma batalha até a morte num cenário escolhido.

MUSIC/SOUND EFFECTS

Liga ou desliga a música e os efeitos sonoros do jogo.

MUSIC/SOUND EFFECTS TEST

Após ajustar a configuração de som, pressione o **Botão A, B** ou **C** para ouvir um trecho de uma das 18 músicas do circo e mais de 200 efeitos sonoros.



TWEAKER

Liga ou desliga a tecnologia exclusiva U-Program.

ASSUMA O CONTROLE



CONTROLES BÁSICOS

Ação	Joystick de 6 Botões	Joystick de 3 Botões
Mover Raven	Botão D	Botão D
Chute	A	A
Chute Forte	B	A + C
Bloqueio	C	C
Soco	X	B
Soco Forte	Y	B + C
Agarrar	Z	A + B
Habilidade Especial	Mode	Botão Início
Pausa	Botão Início	Segurar Botão Início enquanto pausado

MOVIMENTOS DO "WALL-OF DEATH"

Ação	Joystick de 6 Botões	Joystick de 3 Botões
Mover Raven	Botão D	Botão D
Chute p/ Esquerda	A	A + Botão D para a esquerda
Chute p/ Direita	B	A + Botão D para a direita
Chute p/ Baixo	A + B/A + Botão D para baixo/B + Botão D para baixo	não disponível
Soco p/ Esquerda	X	B + Botão D para a esquerda
Soco p/ Direita	Y	B + Botão D para a direita
Soco Alto	X + Botão D para cima/Y + Botão D para cima	X + Botão D para cima

MOVIMENTOS MORTAIS

Raven é capaz de desferir socos e chutes mortais. Alguns ataques são somente possíveis quando Raven está carregado de Energia Psíquica. Quando Raven elimina um adversário, seu totem espiritual flutua. Raven pode pular sobre esse espírito para ganhar a Energia Psíquica.

MOVIMENTOS NO JOYSTICK DE 6 BOTÕES

As listas seguintes descrevem alguns dos movimentos disponíveis de Raven. Nota:

- **Para trás** significa pressionar o **Botão D** na direção oposta a que Raven estiver virado.

- **Para frente** significa pressionar o **Botão D** na direção em que Raven está virado.
- Com um joystick de três botões, use a tabela anterior para converter os controles. Movimentos usando o **Botão A + B** ou **X + Y** de um joystick de seis botões não estão disponíveis no joystick de três botões.

BÁSICOS

Correr pressione três vezes no **Botão D** para a frente
(O intervalo entre o segundo e o terceiro clique determina a velocidade da corrida)

Agarrar **Botão Z**

Pular **Botão D** para cima

Agachar **Botão D** para baixo

Rastejar **Botão D** para baixo e a esquerda ou direita

Deitar Segurar o **Botão D** para baixo

CHUTES

Chute **Botão A**

Chute Baixo **Botão D** para baixo, depois **Botão A**

Chute Duplo **Botão B**

Voadora **Botão D** para cima + **Botão A**

Coice Agachar, depois **Botão B**

Chute para trás .. **Botão D** para trás + **Botão A**

Joelhada Aproxime-se, depois **Botão A**

Rasteira **Botão A + Botão B**

Chute Pirueta **Botão D** para cima, depois **Botão D** para trás + **Botão B**

SOCOS

Direto **Botão X**

Forte **Botão Y**

Jab baixo **Botão D** para baixo + **Botão X**

Murro Voador **Botão D** para cima, **Botão X**

Super Uppercut **Botão Y**, **Botão D** para frente, **Botão Y**

Cabeçada Aproxime-se, **Botão X**

MOVIMENTOS ESPECIAIS

- Salto Mortal **Botão D** para cima + **Botão A**
- Golpe de Costas **Botão D** para trás + **Botão B**
- Cotovelada **Botão D** para trás + **Botão X**
- Pisão **Botão D** para cima, depois para baixo
- Escorregar na escada Aperte duas vezes o **Botão D** para baixo e segure enquanto estiver na escada

HABILIDADES ESPECIAIS

- Iniciar ou parar Habilidade Especial **Mode** + **Botão A, B** ou **C** (Dependendo da Habilidade Especial)
- Fechar ou Abrir Porta Espiritual **Mode** + **Botão X**
- Entrar ou sair do modo Guerreiro Espiritual **Mode** + **Botão Y**
- Encarnar **Mode** + **Botão D** para cima

MOVIMENTOS COOPERATIVOS (Disponíveis apenas no modo 2 Player Cooperative)

- Varal **Botão Z** quando estiver de frente para o parceiro
- Parafuso **Botão Z** quando atrás do parceiro, quando este estiver no ar
- Torpedo **Botão Z** + **Botão D** para trás quando estiver de frente para o parceiro
- Rolo de Correntes (Veja se você é capaz de descobrir este segredo)
- Porrada de Corrente **Botão D** para cima enquanto realiza um rolo de correntes
- Inversão Cooperativa Fique de pé enquanto seu parceiro está no ar sobre sua cabeça

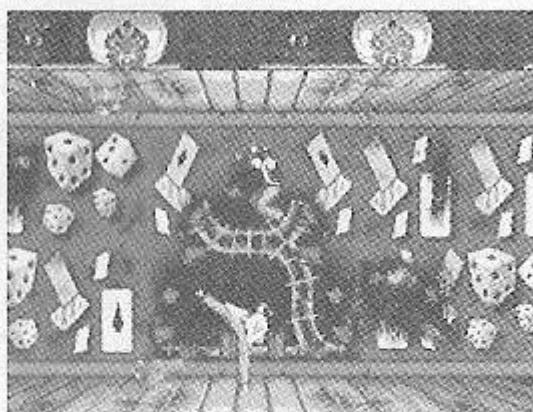
MODOS DE JOGO

1 PLAYER (1 JOGADOR)

Raven combate os inimigos do Nightmare Circus sozinho.

2 PLAYER COOPERATIVE

Raven e seu irmão gêmeo White Eagle atacam os inimigos do Nightmare Circus, executando a lista dos inacreditáveis golpes combinados. Se um jogador é derrotado, o outro ainda continua.



1. Na tela de opções (Option), escolha 2 Player Cooperative.
2. Pressione o **Botão Início** para entrar na tela título.
3. Pressione o **Botão Início** novamente e Raven e White Eagle aparecerão no Nightmare Circus.

2 PLAYER COMPETITIVE

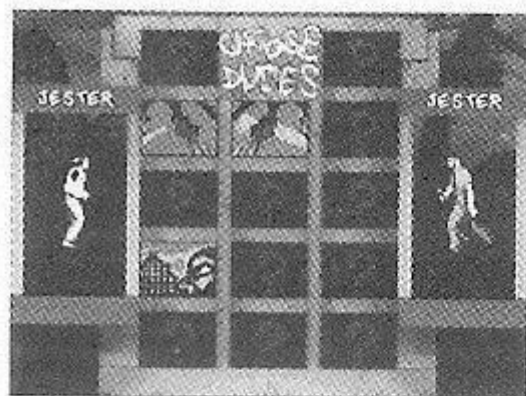
O jogador 1 é Raven. O jogador 2 controla os caras maus, com a ajuda de Jester.

1. Na tela de opções, escolha o modo 2 Player Competitive.
2. Pressione o **Botão Início** na tela título.
3. Pressione o **Botão Início** para entrar no Nightmare Circus.
4. Pressione **Mode + X, Mode + Y ou Mode + Z** para materializar mais de três tipos de caras, dependendo da cena que está sendo jogada. Use o **Botão D** para controlar o cara que está selecionado.
5. Pressione **Mode + Botão D para a esquerda/direita** para circular entre as opções na tela.



1 ON 1 COMBAT

Dois jogadores brigam um contra o outro, ou contra Jester (o oponente do Mega Drive). Os adversários e os cenários estão disponíveis apenas depois que a fase onde eles aparecem pela primeira vez tenha sido terminada nos modos 1 Player, 2 Player Cooperative ou 2 Player Competitive.



1. Na tela de opções, escolha o modo 1 on 1 Combat.
2. Pressione **Botão Início** na tela título
3. Pressione **Botão Início** para entrar na tela de personagens.
4. Pressione o **Botão D esquerda/direita** para escolher Raven ou qualquer outro cara como seu combatente. Se o personagem escolhido tiver uma habilidade especial, pressione o **Botão D para baixo**, e então para a **direita**, para escolher a habilidade. Por fim, pressione **Botão Início** ou **Botão A**.
5. Depois que os dois jogadores escolherem combatentes, a tela Choose Arena (Escolha de Arena) aparece. Use o **Botão D** para escolher a arena.
6. Ambos os jogadores devem pressionar **Botão Início** simultaneamente para iniciar o combate.

ENERGIA PSIQUICA

O Nightmare Circus é abastecido pela Energia Psíquica (Psi). Quando os fantasmas se materializam, eles mudam o Psi incorpóreo (Pura Energia Espiritual) para o Psi corpóreo e se tornam seres reais e assassinos deste plano material. A taxa de Psi que cada sujeito carrega depende de sua maldade.

Raven também possui o Psi corpóreo que pode aumentar ou se restaurar. Quando Raven termina com um cara, ele evapora liberando sua Energia Espiritual (Psi incorpóreo). Pulando sobre o Psi liberado, Raven pode absorvê-lo. Se Raven perder

todo seu Psi corpóreo, apanhando muito, ele é derrotado e o jogo termina.

Raven pode capturar praticamente todo o Psi de seu oponente derrotando-o com técnica e velocidade. Se Raven demorar muito para acabar com o sujeito, seu Psi irá diminuir durante a luta e pouco sobrar para ser absorvido.

Raven pode suportar uma taxa limitada de Psi. Essa taxa aumenta cada vez que Raven derrota um chefe e absorve seu Psi diabólico. Raven pode superar os espíritos mais demoníacos no Nightmare Circus apenas atacando com um enorme Psi.

CHEFES: HABILIDADES PSIQUICAS ESPECIAIS

Cada chefe no Nightmare Circus possui um técnica psíquica especial que Raven pode vencer. Quando um chefe é derrotado e começa a sumir, mova Raven até o espírito desmaterializante e capture sua habilidade especial com o **Botão Z**.

Raven pode utilizar apenas uma habilidade especial por vez (**Mode + A, B** ou **C** para iniciar/parar a habilidade). Quando você captura uma nova habilidade, a última desaparece. Você precisa determinar a ordem em que vai capturar cada habilidade especial, visando derrotar o próximo chefe e área. As habilidades especiais drenam seu Psi, então, use-as com sabedoria.

JOGANDO

Veja o medidor de força vital no topo da tela. Ele indica a quantidade de Psi corpóreo e incorpóreo acumulada por Raven. No modo 2 Player Cooperative outro medidor de vida aparece para White Eagle no lado direito da tela.

No modo 2 Player Competitive ou 1 on 1 Combat, outro medidor de vida aparece no lado direito da tela, para o personagem escolhido pelo segundo jogador.

PSI DOS INIMIGOS

Quando um cara se materializa, sua esfera de Psi corpóreo acende. Conforme ele perde força durante o combate, a luz se torna mais fraca.

PSI INCORPÓREO DE RAVEN

Quando Raven usa uma habilidade especial, ele utiliza seu Psi incorpóreo. A cor da Psi vai diminuindo conforme a energia é liberada.

PSI CORPÓREO DE RAVEN

Essa área pisca quando Raven é atingido. Quando o Psi corpóreo de Raven termina, ele é derrotado e o jogo termina.

PORTA ESPIRITUAL

Ative essa porta pressionando **Mode + Botão X**. Quando este indicador estiver piscando, nenhum inimigo novo se materializará enquanto você possuir Psi incorpóreo.

CAPACIDADE DE PSI INCORPÓREO - No MODO 1 PLAYER OU 1 ON 1 COMBAT

Em jogos para apenas um jogador, essas figuras surgem para indicar a capacidade de Raven de manter o Psi Incorpóreo. No modo 1 on 1 combat, uma figura adicional aparece para cada vitória conquistada.

VITÓRIA/DERROTA

Mesmo mortas, as vítimas de Jester são torturadas por suas forças psíquicas. Aqui elas se materializam para assombrar o mundo. Raven precisa libertar seus espíritos atormentados. Até lá, eles são inimigos mortais, inclinados à destruição.

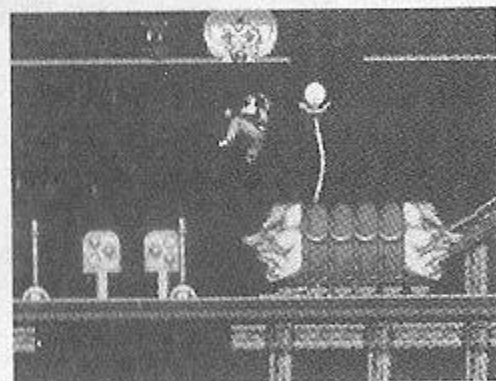
Para emergir como um vitorioso, Raven precisa conquistar todas as cinco áreas: Diversões, Bilheteria, Corridas, Circo e Montanha Russa

Raven entra no Nightmare Circus pelo Parque de Diversões. De lá ele pode atacar qualquer área, andando até ela e pressionando **Botão Início**. Você precisa decidir a ordem de ataque. A habilidade especial que Raven consegue numa área pode, ou não, ser a melhor arma para a próxima...

Quando Raven vence uma fase, ele retorna ao Parque de Diversões para escolher uma nova área para atacar. A área vencida está livre do domínio de Jester. Raven vence quando quando todas suas áreas e chefes são vencidos.

DOMÍNIOS

Raven entra nos domínios do Nightmare Circus pelo Parque de Diversões. Mas essas portas são apenas o início. O pesadelo é muito muito pior do que aparenta...



U - PROGRAM TECHNOLOGY

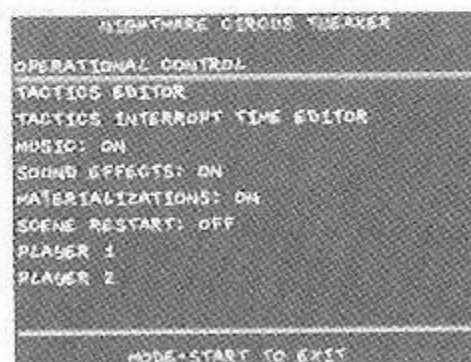
A U-Program Technology permite a você usar o Tweaker para ajustar uma série de especificações de jogo.

- Você pode alterar o comportamento dos inimigos, e prevenir-se para que eles não apareçam de uma só vez.
- Você pode ajustar o nível de dificuldade do jogo, ou apagar a força da gravidade, para ajustar a altura do pulo de Raven.
- Muitas possibilidades de programação estão disponíveis, experimentalmente descobri-las. As possibilidades são quase infinitas.

A U - PROGRAM TECHNOLOGY ESTA DISPONIVEL SOMENTE PARA OS JOYSTICKS DE 6-BOTOES.

USANDO O TWEAKER

1. Ligue o Tweaker pela tela de opções.
2. Para apagar todas as configurações do Tweaker e retornar para as configurações de fábrica, segure os **Botões A, B e C** enquanto desligar seu Mega Drive.
3. Pressione **Mode + Botão Início** para entrar na tela principal do Tweaker.



4. Pressione o **Botão D** para cima ou para baixo para selecionar uma categoria.
5. Pressione o **Botão C** para entrar na próxima tela.
6. Pressione o **Botão D** para cima ou para baixo para selecionar uma característica. Então pressione o **Botão D** para esquerda ou direita para ajustar a configuração. Descrições sobre cada característica o ajudam a decidir as programações.
7. Pressione o **Botão A** para retornar ao menu principal.
8. Pressione **Mode + Botão Início** para sair da tela de U - Program.

CONTROLES DO TWEAKER

Controles	Ação
⇒	Aumenta o valor atual do item selecionado
⇐	Diminui o valor atual do item selecionado
Mode + ⇒	Aumenta o item selecionado para o valor máximo
Mode + ⇐	Diminui o item selecionado para o valor mínimo
Botão B	Volta a configuração padrão do item
Mode + Botão B	Volta a configuração padrão de todos os itens
↑	Move para o item anterior
↓	Move para o item seguinte
Mode + ↑	Move para o primeiro item do menu
Mode + ↓	Move para o último item do menu
C	Move para o próximo menu
A	Volta ao menu anterior
Mode + Botão A	Volta ao menu principal
Mode + Botão Início	Começa o jogo

Notas: Para apagar todas as configurações variáveis do Tweaker, segure os Botões A, B e C enquanto desliga seu Mega Drive. • Não é possível usar o Tweaker num Joystick de 3 botões.

CONTROLES DO EDITOR

Controles	Ação
⇒	Aumenta o valor atual do item selecionado em 1
⇐	Diminui o valor atual do item selecionado em 1
Mode + ⇒	Aumenta o item selecionado para o valor máximo
Mode + ⇐	Diminui o item selecionado para o valor mínimo
B	Volta a configuração padrão do item
Mode + B	Volta a configuração padrão de todos os itens
↑	Move para o movimento de combate anterior do personagem
↓	Move para o movimento de combate seguinte do personagem
Mode + ↑	Move para o primeiro movimento de combate do personagem
Mode + ↓	Move para o último movimento de combate do personagem
A	Move para a coluna anterior no atual movimento
C	Move para a próxima coluna no atual movimento
Mode + A	Move para o personagem anterior
Mode + C	Move para o próximo personagem
Botão Início	Sai do Tweaker
Mode + Botão Início	Começa o jogo

Quando você está numa fase específica, você pode acessar e ajustar as variáveis de cada fase e os personagens que aparecem nela (MP = Menu; V = Variável; E = Efeitos), com isso você poderá configurar o jogo como preferir, deixando-o mais fácil ou difícil.

CUIDADOS COM O SEU CARTUCHO

- Não danifique ou molhe o seu cartucho.
- Não o deixe exposto à luz direta do Sol ou próximo à qualquer outra fonte de calor.
- Dê uma pausa durante jogos muito longos para que você e o cartucho Mega Drive possam descansar.

TEC TOY

CERTIFICADO DE GARANTIA

A **TEC TOY** garante este produto contra defeitos de fabricação pelo prazo de 90 (noventa) dias, contados a partir da data de sua compra.

Em caso de defeito, dirija-se a um posto de Assistência Técnica Autorizada da **TEC TOY** munido deste certificado e da nota fiscal comprobatória da compra, para obter os serviços cobertos por esta garantia.

A presente garantia, contudo, não cobre defeitos originados por uso indevido, tentativa de violação do produto e consertos por pessoa não autorizada.

A presente garantia também não cobre fretes de envio e/ou retorno a uma Assistência Técnica Autorizada **TEC TOY**.

CÓD. 901.051.C/U.3.0

TEC TOY INL

Estrada Torquato Tapajós, 5408 - Bairro Flores
Manaus - AM - CEP 69048-660 - Indústria Brasileira

CENTRO DE ATENDIMENTO AO CONSUMIDOR

Av. Ermano Marchetti, 576 - São Paulo - SP

CEP 05038-000 - Tel.: (011) 861-5421

TEC TOY

PRODUZIDO
NA ZONA FRANÇA
DE MANAUS



CONHEÇA A AMAZONIA