



幽遊白書

ゆうゆうはくしょ
まきょうとういつせん

魔強統一戦

© 富樫義博 / 集英社・
フジテレビ・スタジオぴえろ
© SEGA 1994



幽遊白書

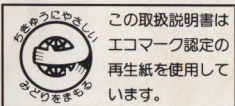
ゆうゆうはくしょ
まきょうとういつせん

魔強統一戦

取扱説明書



JASRAC 日本音楽著作権協会ビデオ第940675号



株式会社 **セガ・エンタープライゼス**

G-4122 672-2023

このたびはメガドライブカートリッジ^{ゆう☆遊☆白書}「**魔強統一戦**」をお買い上げいただき、まことにありがとうございます。ゲームをはじめる前にこの取扱説明書をお読みいただきますと、より楽しく遊ぶことができます。



ゆう☆遊☆白書

ゆうゆうはくしょ
まきょうとういつせん

魔強統一戦

CONTENTS

操作方法	4
各キャラクターの共通操作	5
ゲームの始め方	8
モード紹介	9
画面の見方	13
登場人物紹介	14
ステージ紹介	26
攻略アドバイス	28
使用上のご注意	30



幽助と彼の仲間たち。そして、過去、幽助の差をましえたライバルたち。彼らのもとに、謎の招待状が届いた。「魔強統一戦」誰がいちばん強いのか？ たたそれだけを競う、かつてない最強の武闘大会への招待状が。みいつと、また戦える。その思いを胸に、戦闘マニアたちが集結した。今こそ真の強者を、決めるときだ!!

勝つのは、俺だ



誰がいちばん強いのか!?
11人の戦闘マニアたちの、最強のバトルがはじまる——!!

操作方法

このゲームは最大4人の同時プレイが楽しめる対戦格闘ゲームです。



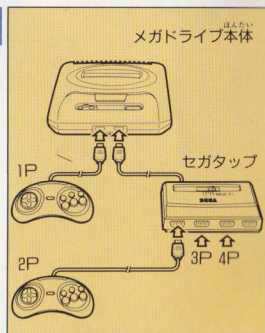
3ボタンパッドでは

このゲームは3ボタンパッドでも遊ぶことができます。3ボタンパッドでの操作は右のとおりです。

ダッシュ	左右どちらかに方向ボタンを2回押すとダッシュ
ライン移動	Cボタンを押したまま方向ボタン↑でライン移動
バックステップ	B・Cボタンを同時に押すとバックステップ

3人以上で遊ぶときは

セガタップ(別売)を使って、人数ぶんのパッドを図のように接続してください。



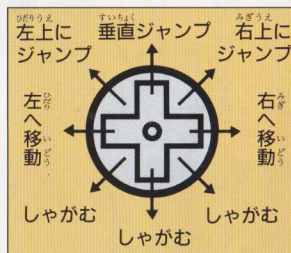
★くわしい操作は5ページからの各キャラクターの共通操作をごらんください。

各キャラクターの共通操作

各キャラクター共通の基本操作を紹介します。[]は、3ボタンパッドのときの操作です(矢印は方向ボタンを押す方向)。キャラクター別の操作は、14ページからの登場人物紹介をご覧ください。

◆キャラクターの移動方法

プレイヤーの移動は方向ボタンによっておこないます。相手の位置にかかわらず、左右に動くことができます。



◆特殊な移動方法①

ゲームには手前と奥の、2つの奥行きがあります(2ラインシステム→13ページ)。Yボタン[C+↑ボタン]で、ラインの移動ができます。



◆特殊な移動方法②

プレイヤーが右を向いているときはZボタンで、左を向いているときはXボタンでダッシュをすることができます[方向ボタン左右どちらか2回]。



◆特殊な移動方法③

プレイヤーが右を向いているときはXボタンで、左を向いているときはZボタンでバックステップをすることができます[B+Cボタン]。



◆攻撃の防御方法

相手の攻撃はCボタンで防御することができます。防御は立っているときとしゃがんでいるときで効果が違うので、しっかり把握してください。また、防御をしていれば背後からの攻撃も防御することができます。



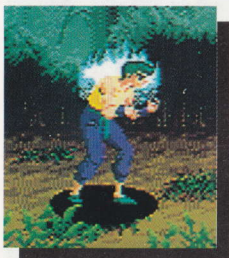
◆特殊な防御方法

相手の攻撃をこちらの攻撃で帳消しにすることもできます(攻撃ガード)。また、飛び道具どうしがぶつかったときは、威力の強いほうが残ります。



◆空中での移動

ジャンプ中に再度ジャンプすることで、2段ジャンプをすることができます。

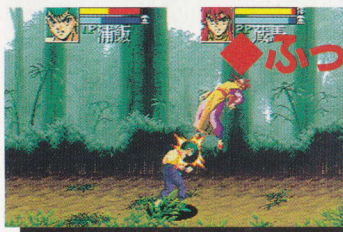


◆霊力をためる

減ってしまった霊力は、AボタンかBボタンを押しっぱなしにすることで回復します。

◆リーチの長い攻撃

方向ボタンの左右を押しながらAボタン、またはBボタンを押すと、リーチの長い攻撃になります。



◆ふっ飛ばし攻撃

相手プレイヤーと接近している状態で方向ボタンの左右とAボタンを押すと、相手をはじき飛ばすふっ飛ばし攻撃になります。また、幻海、陣、戸愚呂(弟)は、空中でもふっ飛ばし攻撃を使うことができます。

◆空中での攻撃

空中でのAボタンによる強攻撃は、方向ボタンの上下で攻撃方法が変化します。また、Bボタンの弱攻撃は連続で入れることができます。



◆挑発

A・B・Cボタンを同時に押すと挑発ポーズになります。挑発すると戦っているすべての相手の霊力を減らすことができます。

気絶したときは……

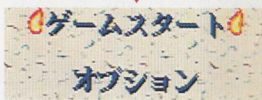
攻撃を受けると、一定時間キャラを操作できなくなる気絶状態になることがあります。気絶は方向ボタンとA~Cボタンを連打すると、早く回復できます。



はじめかた ゲームの始め方

このゲームは、最大4人まで遊ぶことができます。

タイトル画面でスタートボタンを押すと、スタート選択画面になります。ここで、「ゲームスタート」を選ぶとモード選択画面に(→9ページ)、「オプション」を選ぶとオプション画面になります。方向ボタンの上下で選択、スタートボタン、またはA~Cボタンで決定してください。



オプション画面

ゲームの難易度など、設定の変更をすることができます。方向ボタンの上下で変更したいメニューを選び、左右で設定してください。



- レベル コンピューター戦の難易度を4段階に設定します。イージー、ノーマル、ハード、スーパーの順で難しくなります。
- コンフィグ キーコンフィグ画面に変わり、A~Cボタンで各ボタンの役割を変更できます。スタートボタンでオプション画面に戻ります。
- 操作説明 A~Cボタンを押すたびに操作説明が表示されます。スタートボタンでオプション画面に戻ります。
- サウンドテスト ゲーム中の音声、効果音、音楽を聞くことができます。左右で選び、Aボタンで決定してください。
- B.G.M. 「なし」にするとゲーム中、音楽が鳴らなくなります(効果音や音声は鳴ります)。
- ポーズ表示 「なし」にすると、ゲーム中ポーズをかけても「PAUSE」の文字が表示されません。
- リセット 「あり」にすると、A+B+C+スタートボタンでリセットすることができますようになります。
- EXIT スタート選択画面に戻ります。

※この画面ではスタートボタンでいつでもスタート選択画面に戻ります。

しょうかい モード紹介

ゲームモードは、3種類用意されています。

スタート選択画面で「ゲームスタート」を選択すると、モード選択画面になります。ゲームモードは3種類。方向ボタンの上下で選び、スタートボタン、またはA~Cボタンで決定してください。



勝抜き戦モード

ひとりよう

1対1で全11人のキャラと戦う、1人用ゲームモードです。このモードを選択すると使用キャラクター選択画面になります。方向ボタンでキャラクターを選択、スタートボタン、またはA~Cボタンで決定してください。

コンピューターに負けるとコンティニュー画面になります。カウントが0になる前に「Yes」を選ぶとキャラクター選択画面になり、ゲームのコンティニューができます。「No」を選ぶか、カウントが0になるとゲームオーバーになり、タイトル画面に戻ります。



たたか 戦いのルール

各ゲームモード共通の戦いのルールです。時間無制限の1本勝負。すべての敵キャラクターの体力を0にすると勝利。自分の体力が0になると敗北。敵味方お互いの体力が同時になくなったときは相打ちとし、再勝負となります。

練習試合モード

[1 ~ 4人用]

最大4人までで1勝負がきりの戦いをおこなうモードです。このモードでは、さらにバトルロイヤルとタッグマッチ、トレーニングの3つのモードを選択できます。

練習試合モード セレクト



バトルロイヤル

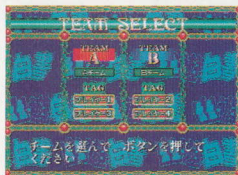
参加プレイヤー全員が敵となり戦うモードです。このモードを選択すると参加人数を決めるプレイヤー数セレクト画面になります。人数を決めてください。次に参加プレイヤーを受け付けるエントリー画面になります。参加者はそれぞれのパッドのボタンを押し、エントリーしてください。参加人数よりエントリー数が少ないときは、コンピューターが残りを担当します。各プレイヤーが使用キャラクターを決定すると、バトルステージの選択になります。方向ボタンの左右で選択してください。



タッグマッチ

参加プレイヤーが2チームに分かれ戦うモードです。このモードでは参加プレイヤーエントリー後、チーム分けをするチームセレクト画面になります。方向ボタンでチーム分けをおこなってください。次に使用キャラクターの決定、バトルステージの選択になります。

なお、同じチームのキャラクターには攻撃は当たりません。協力して戦ってください。



トレーニング

霊力や体力を気にしないで、技を練習することができるモードです。このモードを選択すると参加プレイヤーエントリー画面になります。参加者はそれぞれのパッドのボタンを押し、エントリーしてください。参加者が1人のときは、練習相手を1人選んでください。各プレイヤーが使用キャラクターを決定するとバトルステージの選択になります。

このモードでは画面にキャラクターステータスが表示されません。

トレーニング中にスタートボタンを押すと練習試合モードセレクトに戻ります。



対戦成績

今までの対戦成績を表示します。「EXIT」を選ぶと練習試合モードセレクトに戻ります。「INIT」を選ぶと対戦成績をクリアします。「キャラ勝率」を選ぶと、キャラクター別の勝率を表示します。この成績はメガドライブ本体の電源を切るとクリアされます。

		対戦成績				
		1P	2P	3P	4P	勝ち
1P	PP	0	3	1	0	2
2P	PP	0	0	1	0	0
3P	PP	0	1	0	1	0
4P	PP	1	1	1	1	0
負け		1	5	2	3	
		EXIT		INIT		
		キャラ勝率				

EXIT

スタート選択画面に戻ります。

トーナメントモード

(1～4人用)

8人のキャラ（チーム）がトーナメント形式で戦うモードです。このモードでは、さらに1Pトーナメントとタッグトーナメントの2つのモードを選択できます。

1Pトーナメント

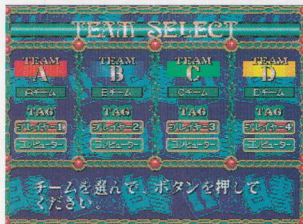
1対1でトーナメント対戦をおこなうモードです。このモードを選択すると参加プレイヤーを受け付けるエントリー画面になります。参加者はそれぞれのパッドのボタンを押し、エントリーしてください。残りのキャラクターはコンピューターが担当します。次に使用キャラクターの選択、バトルステージの選択をおこないます。

なお、コンピューターキャラクターどうしの戦いは、スタートボタンで飛ばすことができます。



タッグトーナメント

2人1組を1チームとし、チームごとにトーナメント対戦をおこなうゲームです。このゲームでは参加プレイヤーエントリーのあと、チーム分けをするチームセレクト画面になります。方向ボタンでチーム分けをおこなってください。



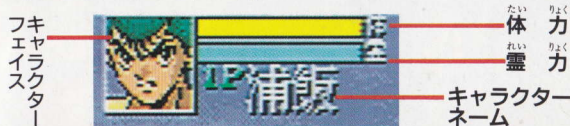
画面の見方

このゲームは画面に奥行きのある2ラインシステムです。キャラクターの影を見ると、奥行きがわかりやすいでしょう。



ステータス

キャラクターの体力と霊力を表示しています。体力が0になると戦闘不能になり、敗北となります。霊力が0になると必殺技を使えなくなります。



4人プレイのときは

4人プレイのときは、キャラクターフェイスが表示されなくなります。それ以外の要素は同じです。



バトルフィールド

フィールドは手前と奥の2ラインあります。別のラインにいる相手には攻撃することができません。ライン移動(Yボタン[C+↑ボタン])で相手のラインに移動し、攻撃してください。



とう じょう じん ぶつ しょう かい 登場人物紹介

「魔強統一戦」に出場する11人の戦闘マニアたち。彼らは常識からはおよびもつかない実力を秘めた、まさに最強の戦士たちである。彼らの技のすべてを知ることが、勝利への近道になるだろう……。

ひつ さつ わざ 必殺技は……!!

各キャラクターはそれぞれ必殺技を持っています。必殺技は使うごとに技に応じた霊力を消耗、0になると使うことができなくなります。霊力ため（A・Bボタン押しっぱなし）でまめに回復しましょう。また、各操作はキャラクターが右を向いているときのもです。左を向いているときは、方向ボタンの左右を逆方向に押してください。

例：霊丸（右向き時）↓↘→+A・Bボタン
（左向き時）↓↙←+A・Bボタン

※操作の表記の「・」はどちらかのボタン、「+」は同時押しを意味します。

例：A・Bボタン=AかBボタンを押す。
A+Bボタン=A、Bボタンを同時に押す。



ゆう すけ 幽助

ダテにあの世は、
見てねえぜ!!



予想外の交通事故により3代目霊界探偵となった。単純でかつしやすが、そのストレートな性格に誰もが惹かれる。得意な武器は霊丸。

ひつ さつ わざ 必殺技

レイガン ちりょう ■霊丸(地上)

↓↘→+A・Bボタン (Cボタン)
A・Bボタンを押し続けると最大日段階までためる。ためた状態でCボタンを押すとキャンセル。また、Cボタンでは押し続けなくてもため、A・Bボタンで発射。

ちやう げき ばき 超霊撃技

幽助最大の霊撃！

レイガン くるうちゆう ■霊丸(空中)

↓↘→+A・Bボタン
空中ではためることはできない。

■ショットガン

↓↓+A・Bボタン
A・Bボタンを連打すると威力が上がる。

ひやく くれつ せん ■百裂拳

A・Bボタン連打

れい こう 霊光ラッシュ!

技の出し方はキミが見つけてくれ!!

くわ ばら

桑原

うおりゃあ!!
おとこ こん じょう
男の根性、
見せてやるぜ!!



自称幽助の最大のライバル。ツッパリ時代からの幽助の親友(?)で、ケンカ仲間。どんな激しい戦いも、持前の根性で切り抜けてきた。靈感が非常に強い。

必殺技

■ 霊剣

A+Bボタン
ジャンプ中、しゃがみ
中も使用可能。



■ 次元刀

↓↑+A・B・Cボタン
押すボタンによって刀
の出現位置調整可能。



■ 霊剣突き

↓↘+A・Bボタン



■ 霊手裏剣

↓↓+A・Bボタン



超霊撃技

桑原最大の霊撃 | 技の出し方はキミが見つけてくれ!!

くら ま

蔵馬

うつく ぼら
……美しい薔薇には、
とげ
棘があるものさ



その前世は伝説の極悪
盗賊、妖狐蔵馬。今はそ
の力を隠し、人間界に住
む。ふだんは冷静で心優
しいが、卑怯な敵には冷
酷で残忍になる。魔界の
植物の力で戦う。

必殺技

■ 薔薇棘鞭刃

A+Bボタン



■ 風華円舞陣

↓↑+A・Bボタン



■ 薔薇投げ

↓↘+A・Bボタン



■ 魔界植物召喚

↓↓↑+A・B・Cボタン
押すボタンによって植
物の出現位置調整可能。



超霊撃技

蔵馬最大の霊撃 | 技の出し方はキミが見つけてくれ!!

妖狐変化!

飛影

くだらん遊びだが、
つきあってやるぜ……

「邪眼」による能力を使う盗賊。かつては強大な力をもっていたが、今その力は失われている。孤独で周りに冷たいが、心の底は誰よりも熱い。炎殺拳の使い手。



幻海

お前たちヒョっ子じゃ、
あたしと戦るのは
10年早いんだよ!!

幽助の師匠。この世では5本の指に入るといわれる強力な霊能力者。霊光波動拳の伝承者で、霊波動を高めるとその肉体すら若返らせることができる。



必殺技

■ 邪王炎殺拳

A+Bボタン



■ 残像

ダッシュ中、同方向に方向ボタン2回



■ 煉獄焦

↓↘→+A・Bボタン ジャンプ中も使用可能。



■ 居合い切り

↓↓+A・Bボタン 入力後、A・Bボタンで攻撃。

超霊撃技

飛影最大の霊撃！ 技の出し方はキミが見つけてくれ!!

邪王炎殺黒龍波!

必殺技

■ 霊丸

↓↘→+A・Bボタン (Cボタン)
A・Bボタンを押し続けると最大8段階までためる。ためた状態でCボタンを押すとキャンセル。また、Cボタンでは押し続けなくてもため、A・Bボタンで発射。



■ 霊光弾

↓↓+A・Bボタン



■ 霊光アッパー

↓↑+A・Bボタン ジャンプ中も使用可能。



■ 百裂拳

A・Bボタン連打 ジャンプ中も使用可能。



超霊撃技

幻海最大の霊撃！ 技の出し方はキミが見つけてくれ!!

霊光乱打!

ちゆう

耐

おれ れん すい よう き だん
**俺の錬酔妖気弾は、
 あたるとイテ～ぞ!!**

かつては敵として幽
 助と戦ったが、幽助の
 底の見えない強さに
 強く惹かれる。酒気
 と妖気を融合させ、
 力に変える錬金妖
 術師。



じん

陣

へへへ...
おめえ、強そうだなあ

耐と同じようかつては
 幽助の敵だったが、その強
 さに惹かれる。戦い
 を心から楽しむ正
 統派戦士で、風を
 あやつる風使い。



ひっさつわざ
必殺技

れん すい よう き だん
錬酔妖気弾
 ↓↘→+A・Bボ
 タン 幽助の霊丸
 と同じようにため
 て使える。



■ショルダータックル
 ↓↓+A・Bボタン



■サプライズキック
 ↓↓+A・Bボタン
 ジャンプ中のみ使用可
 能。



ひやくれつすいけん
百裂酔拳

A・Bボタン連打
 ジャンプ中も使用
 可能。



■まわりこみ

A+Bボタン



ちうらいけいわざ
超霊撃技

耐最大の霊撃!

すい よう れん きやく
酔風連脚!

技の出し方はキミが見つけてくれ!!

ひっさつわざ
必殺技

しゅう せん ふう けん
修羅旋風拳
 ↓↘→+Bボタン
 ジャンプ中も使用
 可能。



ぼくふうしやうへき
爆風障壁

↑↑+A・Bボタン
 ジャンプ中も使用可
 能。



せん ふう けん
ダブル旋風拳

↓↘→+Aボタン
 ジャンプ中も使用
 可能。



くうちゆう ふ けん
空中浮遊

ジャンプ中、方向ボ
 タンを上下左右どこ
 どころでも同方向に2回。



ちうらいけいわざ
超霊撃技

陣最大の霊撃!

い どう ぼく ふう しやう へき
移動爆風障壁!

技の出し方はキミが見つけてくれ!!

と ぐ ろ 戸愚呂

あに (兄)

けけ、殺してやる
みへんなブツ殺してやる

弟と共に戦い続けてきた。性格は卑怯で残忍。顔の作りから内臓の位置まで自在に動かすことができ、体を剣に変えることも可能。



と ぐ ろ 戸愚呂

おとうと (弟)

お前なら、俺を熱く
させてくれそだ……

かつては幻海の仲間だったが、時と共に肉体がおとろえるのを恐れ自ら妖怪になった。筋肉の力を操作することができ、今は本気で戦える相手の出現を望んでいる。



必殺技

■全方向触手

A+Bボタン



■地中触手

↓↓+A・Bボタン



■指針

↓↓+Cボタン



■剣変化

↓↘+A・Bボタン
ジャンプ中も使用可能。



■ダミー

↓↑+A・B・Cボタン
ボタンで出現位置調整可能。



超霊撃技

戸愚呂(兄)最大の霊撃!

乱風剣!

技の出し方はキミが見つれてくれ!!

必殺技

■指弾

↓↓+A・Bボタン



■ダッシュパンチ

↓↘+Aボタン



■ダッシュアップパー

↓↘+Bボタン



■喝

A+Bボタン



■双腕剛掌

↓↓+A・Bボタン
ジャンプ中のみ使用可能。



超霊撃技

戸愚呂(弟)最大の霊撃!

100%中の100%!

技の出し方はキミが見つれてくれ!!

樹

見たいのさ…
お前の堕ちて
いくさまを——

闇撫と呼ばれる妖怪。異次元に生きる下級の妖怪をあやつる能力を持つ。変わっていく仙水を影から見守り続けてきた。



仙水

…墓を掘ろう
お前のための
深い墓を

元は2代目霊界探偵。生まれつき強力な霊力を持つ。その強さは妖怪の間でも有名な名であった。純粋なあまり人間に絶望し、やがては人間界を滅ぼそうともくろむ。



必殺技

闇撫召喚

↓ ↓ +A・B・Cボタン
闇撫攻撃、Aボタン。闇撫回復、Bボタン。解除、Cボタン。



サイステップキック

↓ ↘ +A・Bボタン



流燕脚

↓ ↓ +A・Bボタン
ジャンプ中のみ使用可能。



テレポート

↓ ↑ +A・B・Cボタン
ボタンで出現位置を調整可能。ジャンプ中も使用可能。



超霊撃技

樹最大の霊撃！ 技の出し方はキミが見つけてくれ!!

時空凍結!

必殺技

裂蹴紅球波

↓ ↘ +A・B・Cボタン
ジャンプ中も使用可能。地上ではボタンによって弾道を変化させることができる。



気硬銃

↓ ↓ +A・Bボタン



裂蹴拳

A+Bボタン
しゃがみ中も使用可能。



超霊撃技

仙水最大の霊撃！ 技の出し方はキミが見つけてくれ!!

巨大裂蹴紅球波!

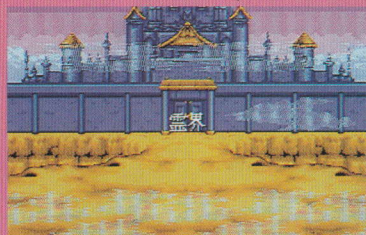
BATTLE STAGE

幽助たちが熱い戦いをくり広げるステージは全部で8つ。

勝抜きモード以外ではステージセレクトが可能だ。

霊界

人間が死後、審判を受ける場所。かつて幽助は子どもを救って死に、ここに来ている。

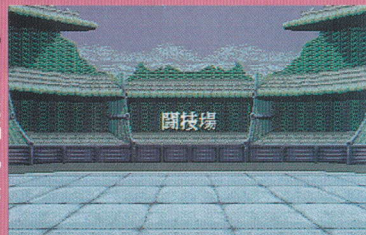


魔界

妖怪たちの住む世界。血と肉のまじりあった風がふく、弱肉強食の世界。

闘技場

暗黒武術会がおこなわれた場所。当時の激戦を物語るように、あちこちが破損している。



魔性の森

幻海師範の弟子入りテストがおこなわれた場所。あやしい妖気におおわれている。

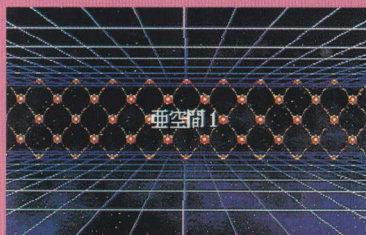
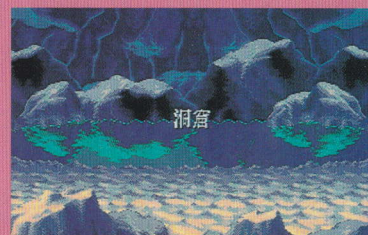


山頂

轟奇市近くの山頂。かつて仙水が広がった界境トンネルを一望することができた。

洞窟

仙水が広がっていた界境トンネルの中心地。ここで仙水と幽助の死闘がくり上げられた。

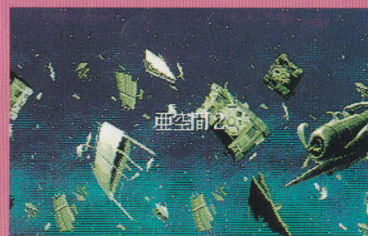


亜空間1

人間界と魔界の間にある空間。魔族が人間界に侵入できないように、結界が張ってある。

亜空間2

樹が使う平面妖怪、裏男の腹の中の空間。得体の知れない残骸が浮遊している。



攻略アドバイス

●ガードを完璧に覚えるべし!!

どんなに攻撃がうまくても、防御が完全にできないと戦いに勝つことはできない。立ち防御では敵のジャンプ攻撃と立ち攻撃を防御できる。しゃがみ防御では敵の立ち攻撃としゃがみ攻撃を防御することができる。ただし、一部しゃがんでいない攻撃もあるぞ!! 気をつけよう。



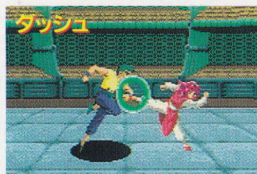
●スキを見つけたら 霊力をためるべし!!

霊力がなくなると必殺技を使うことができない!! まめにためるのが大切だが、ためている状態は無防備で危険だ。相手が倒れているときや、違うラインにいるときなど、スキを見つけてためよう!!



●特殊な動きを覚えるべし!!

二段ジャンプやダッシュ、バックステップなど特殊な移動方法が多い!! それぞれの効果を覚えるべし!! 特にバックステップは一瞬無敵になる技だ。相手に背を向け、バックステップで近づかなければ戦法もあるぞ!! また、ダッシュは攻撃力はないが、攻撃ガードの効果を持つ。うまく使えば相手の攻撃を消し、連続技に持ち込めるぞ!!

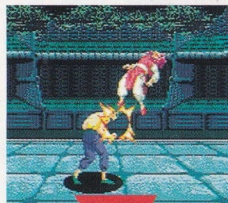


●チャンスがあったら、連続技を使うべし!!

豪快な連続技はこのゲームの最大の特徴だ!! どんな状態でもつねに狙っていこう!! とくに有効なのはふっ飛ばし攻撃のあと。飛ばされている相手にさらに技を叩き込むことができるぞ!!

また、連続技を入れると画面に「~HIT」と表示され、そのボーナスとしてHIT数に応じた霊力が回復するぞ!!

ふっとばし攻撃から...



必殺技へ!!



使用上のご注意

●電源OFFをまず確認!

カートリッジを抜き差しするときは、必ず本体の電源スイッチをOFFにしておいてください。



●カートリッジは精密機器!

落とすなどの強いショックを与えないでください。また、分解は絶対しないでください。



●端子部には触れないで!

カートリッジの端子部に触れたり、水で濡したりすると、故障の原因になります。



●保管場所に注意して!

カートリッジを保管するときは、極端に暑いところや寒いところ、湿気の多いところを避けてください。



●ゲームで遊ぶときは

ゲームで遊ぶときは、部屋を明るくし、なるべくテレビ画面から離れてください。また、健康のため、1時間ごとに10~20分の休憩をとり、疲れているときや睡眠不足でのプレイは避けてください。

●薬品を使って拭かないで!

カートリッジの汚れを拭くときに、シンナーやベンジンなどの薬品を使わないでください。



健康上のご注意

ごくまれに強い光の刺激や点滅、テレビ画面などを見ていて、一時的に筋肉のけいれん・意識の喪失等の症状を起こす人がいます。こうした経験のある方は、ゲームで遊ぶ前に必ず医師と相談してください。また、ゲーム中にこのような症状が起きたときは、すぐにゲームをやめ、医師の診察を受けてください。

メガドライブをプロジェクションテレビ（スクリーン投影方式のテレビ）に接続すると、残像光量による画面焼けが生じる可能性があります。接続しないでください。

新作ゲームソフトの案内や楽しい情報を、ジャンジャンお知らせします。

電話で

セガ ジョイジョイ
テレフォン

FAXで

セガ ファックス クラブ

SEGA・FAX・CLUB

札幌
仙台
東京
名古屋
大阪
広島
福岡

011-842-8181
022-285-8181
03-3743-8181
052-704-8181
06-333-8181
082-292-8181
092-521-8181



03-5950-7790

- 1 ファックスの受話器を使ってコール。
- 2 音声ガイダンスにしたがってボタンを押せば、欲しい情報がファックスで送られます。

*プッシュ回線またはトーン切り替えのあるダイヤル回線をお使いください。

番号をよく確かめて、正しくかけてください。

株式会社 セガ・エンタープライゼス

本社 〒144 東京都大田区羽田1-2-12

お問合せ先

お客様相談センター フリーダイヤル ☎0120-012235

受付時間 月~金 10:00~17:00 (除く祝日)

***** 修理について *****

修理を依頼されるときは、最寄りの各支店または事業所までお申しつけください。

- 札幌支店 HEサービスセンター 〒082 北海道札幌市豊平区豊平五条3-2-34 ☎011(841)0248(代表)
 佐倉事業所 HEサービスセンター 〒285 千葉県佐倉市大作1-3-4 ☎043(498)2610(直通)
 関西支店 HE修理係 〒561 大阪府豊中市豊南町東2-5-3 ☎06(334)6466(直通)
 九州支店 HEサービスセンター 〒812 福岡県福岡市博多区博多駅前5-7-5 ☎092(452)6942(代表)

Patents: U.S. Nos. 4,442,486/4,454,594/4,462,076; Europe No. 80244;
 Canada Nos. 1,183,276/1,082,351; Hong Kong No. 88-4302;
 Germany No. 2,609,826; Singapore No. 88-155; U.K. No. 1,535,999;
 France No. 1,607,029; Japan No. 1,632,396

禁無断転載

幽遊白書
魔強統一戦