

FEATURING KNUCKLES THE ECHIDNA
WELCOME TO THE NEXT LEVEL
IN SUPER 32X WORLD

カオティクス™

CHAOTIX™

～ FEATURING ナックルズ ザ エキドゥナ ～

CAST

CHARMY BEE / VECTOR THE CROCODILE
MIGHTY THE ARMADILLO / KNUCKLES THE ECHIDNA
ESPIO THE CHAMELEON

GM-4011 672-2437

© SEGA ENTERPRISES, LTD. 1995

株式会社 **セガ**・エンタープライゼス

この取扱説明書は
エコマーク認定の
再生紙を使用して
います。



SUPER
32X

SEGA™



FEATURING KNUCKLES THE ECHIDNA
WELCOME TO THE NEXT LEVEL
IN SUPER 32X WORLD



FEATURING KNUCKLES THE ECHIDNA
WELCOME TO THE NEXT LEVEL
IN SUPER 32X WORLD

CHAOTIX™

~ FEATURING KNUCKLES THE ECHIDNA ~

このたびはスーパー32X専用ソフト
「カオティクス」をお買い上げいただき、
誠にありがとうございました。
ゲームを始める前に
この取扱説明書をお読みいただけますと、
より楽しく遊ぶことができます。

CONTENTS



プロローグ	4
キャラクター紹介	6
操作方法	9
ゲームの始め方	16
シナリオクエストの遊び方	18
トレーニングの遊び方	38
アトラクション紹介	40
エネミー紹介	42
付録	44
使用上のご注意	46



世界のどこかにある浮遊島。この島がある事件によって海面をかすめてから数カ月がたっていました。

ところが、南海の海底深くで隆起活動が起こり、1つの島が忽然と姿を見せました。それは浮遊島にあるマスターエメラルド“ピラー”の力により、地殻運動が活発化した結果の産物でした。さらにその島はほんの少しの間に、ものすごいスピードでその容姿を変えつつありました。

“ピラー”のエネルギーが、単なる岩の固まりだった島を緑の楽園に変化させていたのです。

「あの地には何かある…」

マスターエメラルド“ピラー”の守護者であるナックルは、途切れることなく続く島の急激な変化に疑問を抱きます。

遠い昔、カの石の暴走により、一瞬にして消滅したという伝説の文明の名残が、その島に眠っているのでしょうか。

「何かが“ピラー”の力を増幅させているに違いない」

そう考えたナックルは守護者としての責任感を胸に、単身その島へと向かったのです。

しかし、そう考えていたのは彼一人ではありませんでした。

あの悪名高き天才科学者Dr.エッグマンもその一人で、すでに島へと調査に乗り込んでいたのです。

そこでエッグマンは、古代文字が彫られた小さなリングを発見。まさにその島は、失われた文明の一部だったということがわかったのです。

さらに、浮遊島にあったスーパーリングと瓜2つのものを発見します。それは伝説の文明が失われる前に使われていた、太古のスペシャルリングだったのです。



「これで再びマスターエメラルドにたどり着ける！」

その発見に驚喜するエッグマンでしたが、そのスペシャルリングが導いていたはずの“カの石”は、天空から舞い降りた神々によってすでに浮遊島に移されていたのです。

しかし、スペシャルリングの作り出す不思議な空間には、“ピラー”エネルギーが充満し、「カオスリング」というリング状の結晶体と化していました。

「このスペシャルリングの秘密を探れば、ソニックたちの持つリングの秘密はおろか、マスターエメラルドを呼び寄せることもできる！」

そう考えたエッグマンは、急遽その島に要塞を築き上げてしまいます。「ニュートロジックハイゾーン」と名付けられたそのリゾート地には、エッグマンの恐ろしい計画が渦巻いているのです。

そしてナックルが島の近くに着いたとき、すべては手遅れの状態となっていたのです。エッグマンはエネルギーの結晶化に成功。その人造リングを「タークリング」と命名。さらには、リング同士で時空のつながりを発生させる「リングパワー」の開発をしていたのです。

「これさえあれば、もう手も足も出せまい。余計な邪魔をさすにすむはずじゃ！今度こそ、全世界をワンのものにするのじゃ〜！」

着々とエッグマンの野望は実現しつつありました。





キャラクター紹介



KNUCKLES THE ECHIDNA

◎ナックルズ・ザ・エキドゥナ

伝説の浮遊島にある、マスターエマラルド“ピラー”のガーディアン。今回の騒ぎに対して、少なからず責任を感じている。

ESPIO THE CHAMELEON

◎エスピオ・ザ・カメレオン

性別：男
年齢：17歳
職業：私立探偵
趣味：戦闘訓練、情報収集
好きなもの：キャンプ
嫌いなもの：Dr.エッグマン
正義感だけはとても強い、一本気な性格。伝説の文明に興味を持ち、浮遊島との関係を探るために島を訪れることになった。そのため、実はナックルをうらやんでいる。

6



MIGHTY THE ARMADILLO

◎マイティー・ザ・アルマジロ



性別：男
年齢：16歳
趣味：森林浴
好きなもの：平穩、自然
嫌いなもの：暴力
各地を旅することに生き甲斐を感じている旅行者。窮地に立てば一転、すごい能力を発揮するが、荒っぽいことが好きではなくおっとりしている。偶然この島にたどり着いて騒ぎに巻き込まれることに…。

VECTOR THE CROCODILE

◎ベクター・ザ・クロコダイル

性別：男
年齢：16歳
趣味：音楽、ダンス、バスケット
好きなもの：スポーツ飲料
嫌いなもの：ノイズ
底抜けに陽気でかなりの楽道家。しかし、実は誰よりも仲間意識が強く、どんな困難にも立ち向かっていく力強さと優しさを持っている。神の存在を信じており、奇跡の島のニュースを聞いてこの島にやってきた。

7





CHARMY BEE

◎チャーミービー

性別：男

職業：スプリンター

趣味：昼寝

好きなもの：お日様、

ハチミツ

嫌いなもの：バカに

されること

昆虫で初めて音速を超えた彼は、プライドが高く、自分を否定されると黙っている性格。しかも、かなりの気分屋で言動が大人びている。新しい島に新しい花を求め飛んできた、自称「世界最速の虫」。



Dr. EGGMAN

◎ドクターエッグマン

相変わらずの悪名
高き天才科学者。
今度は失われた文

明の島にある、太古のスペシャルリングに自をつけ、それによって呼び寄せることができるという、マスターエメラルドを手に入れようと目くるむ。

もちろん目的は、世界の支配者になること。



このゲームは1~2人用です。2人で遊ぶときは別売のパッドをお求めになり、それぞれの端子に接続してください。保存データがない場合は、2人では遊べません(→P.18)

コントロールパッドの操作



A~Cボタンの操作は、OPTIONSで変更できます。(→P.17)



基本アクション

◎スピンドッシュ (ナックル・エスピオ・マイティ・ベクター) ◎

方向ボタン下を押したままCボタンを押すとスピン開始。方向ボタンをはなせばスピンしながらダッシュする。スピン中にCボタンを連打すると、ダッシュ速度が変化。



◎コンビパートナーをつかむ・投げる◎

パートナーと重なっていると、Bボタンを押すとパートナーをつかむ。つかんでいるとき、移動やジャンプも可能。方向ボタンで投げる方向を選び、ボタンをはなすとパートナーを投げられる。



◎コンビパートナーをホールド (固定) ◎

プレイヤーとパートナーがはなれている状態で、Bボタンを押したままにするとパートナーを固定できる。ただし、ホールドは1人用プレイのみ。



↑「HOLD」表示が目印!



◎コンビパートナーを呼び寄せる◎

Aボタンを押すと、パートナーを強制的に近くに呼び寄せられる。ただし、これを使うとリングが10個減る。リング0になっても呼び寄せられるが、リング数はマイナスになってしまう。



リングパワーアクション

基本アクションの他に、キャラクター同士の間にあるリングパワーによってさまざまなアクションができます。基本アクションと組み合わせるといいでしょう。

◎リングパワーのテンションを張る◎

プレイヤーとコンビパートナーの距離をあけると、自動的にリングパワーが機能開始。コンビパートナーをホールドしながらプレイヤーを移動させるとテンションが張られる。リングパワーは操作していない方を操作しているキャラクター側に引き寄せる力を持っている。





◎コンビパートナーを投げ上げて、上へジャンプ!◎



コンビパートナーを高いところに投げ上げ、ホールド。方向ボタンを押してリングパワーを作り、限界までおろす。方向ボタンをはなすと、一気にコンビパートナーの場所へジャンプする。

◎いのちづな代わりにする◎

高いところから落ちたとき、コンビパートナーをどこかでホールドしていれば助かることがある。そこからリングパワーを使ってジャンプで復活可能だ。



◎空中投げ◎

空中でプレイヤーがコンビパートナーに重なったとき、ホールドボタンを押すと空中でコンビパートナーをつかむことができる。また、方向ボタンで投げる方向を選び、ホールドボタンをはなすと投げられる。



↑高いところへ行くときに効果的だ。



特殊アクション

◎ナックル◎

■滑空する

回転ジャンプ中にCボタン。方向ボタン左右で方向転換。ボタンを押したままにすると長く滑空できる。



滑空しながらナックルのパンチで、回転ジャンプと同じように敵にアタック。(パンチ以外はダメージを受けるので要注意)



■壁につかまる

滑空しながら壁にぶつくと壁につかまれる。壁につかまって方向ボタン上下で壁をのぼりおりできる。回転ジャンプで壁からはなれて、再びCボタンを押すとまた滑空できる。





◎エスピオ◎



■壁や天井を自由に歩く……………

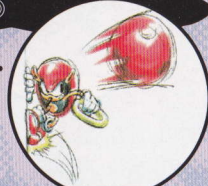
スピン状態で壁や天井にぶつかったとき、壁・天井方向に方向ボタンを押しながらCボタン(Cボタンは押したまま)。さらに壁・天井が近くにあるとき、その方向に方向ボタンを押しながらCボタンでその場所に移動(連続して移動可能)。



◎マイティ◎

■三角飛び……………

空中で壁にぶつかったとき、壁方向に方向ボタンを押しながらCボタン(Cボタンは押したまま)。壁にしがみついているとき飛び出したい方向に方向ボタンを押しながらCボタン。回転ジャンプ中、落下中に可能。



◎ベクター◎

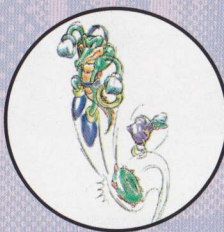
■壁にしがみつ……………

壁にぶつかったとき、壁方向に方向ボタンを押しながらCボタン(Cボタンは押したまま)。しがみついた状態で、方向ボタン上下で壁をのぼりおりする。Cボタンをはなすとはなれる。



■連続ジャンプ……………

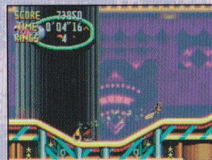
回転ジャンプ中にCボタンを押すと、連続ジャンプ。方向ボタンでジャンプの方向を指定できる。



◎チャーミービー◎

■ダッシュ……………

ダッシュしたい方向に方向ボタンを押しながらCボタン。連続してダッシュ可能。



■ホバーリング……………

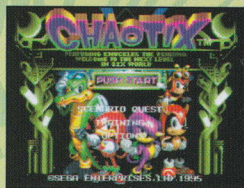
上方向にダッシュ中、Cボタンを押し続けるとホバーリングとなり、空中にゆっくり落下できる。ホバーリング中にCボタンをはなし、再びダッシュ可能。ダッシュ中およびホバーリング中は敵にダメージを与えられない。





ゲームスタート

タイトル画面でスタートボタンを押すとセレクト画面が表示されます。方向ボタン上下でモードを選び、スタートボタンを押してください。



↑セレクト画面

SCENARIO QUEST (シナリオクエスト)

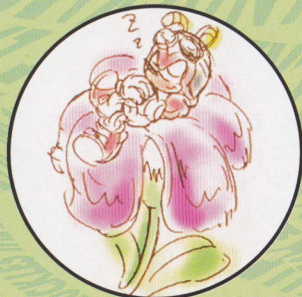
ゲーム本編。1人から2人まで遊べます。(→P.18)

TRAINING (トレーニング)

1~2人用。練習モードです。(→P.38)

OPTIONS (オプション)

オプション画面に変わります。(→P.17)



オプション

ゲームの設定などを変えられます。方向ボタン上下で項目を選んでください。

CONTROL CONFIGURATION

方向ボタン左右で3タイプの中から操作ボタンを変更。コントロールコンフィグは1P/2Pに分かれており、それぞれのパッドで各自変更できます。



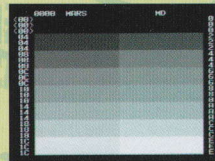
SOUND TEST

スタートボタンを押すと、次の画面になります。方向ボタン左右で曲を選びA・B・Cボタンいずれかを押します。Xボタンを押しながら方向ボタン左右でステレオ/モノラルを変更。Yボタンを押しながら方向ボタン左右で曲の速さを調節できます。スタートボタンを押すとタイトル画面に戻ります。



COLOR TEST

スタートボタンを押すと、次の画面になります。モニターの色調整を確認できます。方向ボタン左右でMARSかMDを選び上下で色を選択。A・B・Cボタンいずれか(同時も可能)を押しながら方向ボタン左右で確認。



スタートボタンでタイトル画面に戻ります。

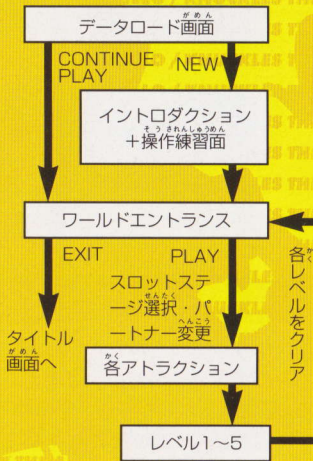
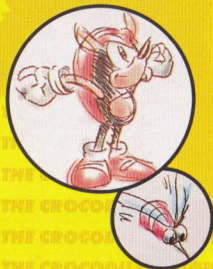
EXIT

スタートボタンを押すとタイトル画面に戻ります。



ゲームの流れ

「シナリオクエスト」は、右表のような流れになっています。くわしくは各項目の説明をお読みください。



データロード画面

「シナリオクエスト」を選ぶと最初にデータロード画面になります。

◎データを保存しないとき◎



左の画面でA・Cボタンを押すと、ゲームの途中経過を保存しないでプレイできます。
イントロダクション (→P.21) に変わります。



◎データを保存するとき◎

方向ボタン上下で保存したいデータNo.を選び、A・Cボタンで決定。ゲームの途中経過を保存しながらプレイできます。



■セーブモードを選択



方向ボタン上下でセーブモードを選び、スタートボタンかA・Cボタンで決定。セーブモードを選ぶとイントロダクション (→P.21) に変わります。

AUTO▶プレイヤーがワールドエントランスに戻ると自動的に保存される。

MANUAL▶プレイヤーがワールドエントランスに戻ったとき、EXITの方向へ行くと保存される。

◎続きをプレイするとき◎



途中経過が保存されているデータを方向ボタン上下で選び、A・Cボタンを押してください。



■セーブモードを選択

方向ボタン上下でセーブモードを選び、スタートボタンかCボタンで決定。

■プレイスタイル設定

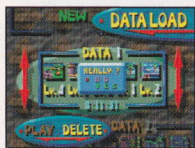


プレイスタイルの設定ができます。方向ボタン上下で選び、スタートまたはA・Cボタンを押してください。プレイヤーセレクト(→P.22)にかかります。

1P+CPU：1人用。1人で1Pパッドを操作し、コンビパートナーキャラはコンピュータが担当。

1P+2P：2人同時プレイ。互いにキャラを選び、操作します。(1P+2Pは2Pパッドを接続していないと選べません)

保存データを消す



消したいデータを方向ボタン上下で選び、左右でDELETEを選んだあと、スタートまたはA・Cボタンを押すと左の画面になります。消すか消さないかを方向ボタン上下で選びスタートまたはA・Cボタンを押してください。



イントロダクション

操作に慣れるためのモードです。(初めてプレイすると、必ずこのモードになります) このイントロダクションをすべてクリアしないと、ワールドエントランスには進めません。なお、データの保存はできません。

◎イントロダクションについて◎

全4レベルにわかれ、レベルが上がるほどコースが難しくなり、複雑な操作が必要になります。アトラクションの前に練習を行い、操作に慣れましょう。

プレイヤーは1Pでしかプレイできません。また、操作できるプレイヤーおよびコンビパートナーは選択できません。

◎操作練習面◎

途中地点に着くと、操作練習面になります。レベル1~6に分かれ、各3段階で構成されています。画面説明にしたがって、基本的なリングアクションの操作を覚えましょう。



★最初にこのモードをスキップさせるかきいてきます。スキップするときには上の画面が出ている間にスタートボタンを押してください。

うまくできると、次の表示が出ます。画面にしたがってボタンを押してください。

もういちど：Cボタン…このレベルの最初に戻る。

つぎにすすむ：スタートボタン…次のレベルへ進む。





■途中で操作練習面を終了させる……

プレイ中にスタートボタンを押すと、右の画面が表示されます。画面にしたがってボタンを押してください。

RETRY：このレベルの最初に戻る。

SKIP：次のレベルへ。

LEAVE：練習面を終了。イントロダクションのレベル2へ。

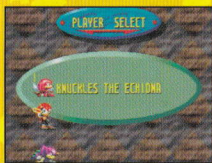


リングを50個以上集めたとき…

イントロダクションでリングを50個以上集めると、クリア時にスペシャルリングが出現します。クリアパネルを通過してもこのリングに触れてスペシャルステージに進まないと先に進めません。



プレイヤーセレクト



最初からプレイするときはイントロダクションのあとで、続きからプレイするときはプレイスタイル設定のあとで、操作するプレイヤーキャラを選びます。方向ボタン上下で選び、スタートまたはA・B・Cボタンいずれかを押してください。

1P+CPU：1Pキャラを選び決定、次にCPU（コンビパートナー）キャラを選び決定してください。

1P+2P：最初に1Pがキャラを選び決定、次に2Pがキャラを選び決定してください。



ワールドエントランス

最初から始めても続きから始めても、必ずここがアトラクションへのスタート地点です。コンビパートナーや行き先を決めてください。アトラクションからワールドエントランスに戻ると、一定時間が過ぎます。

◎入り口◎

右の画面の場所が入り口です。ここでプレイをするか終わるかを選びます。



EXIT：左にプレイヤーを移動させるとゲームを終了させることができます。セーブモードがAUTOの場合、タイトル画面に戻ります。MANUALの場合、それまでの結果をセーブし、タイトル画面になります。

PLAY：アトラクションへ進むには右に移動させます。途中にクリア状況を示す掲示板があります。コンビキャッチャーに入るまでは、自由に移動できます。

◎掲示板◎

現在のクリア状況を確認できます。暗くなっているものはクリアしたアトラクションを示しています。





◎コンビキャッチャー◎

コンビパートナーキャラを決めます。プレイヤーキャラが1人のときは必ずコンビキャラクターを決めます。今のコンビパートナーを変えたくない場合は、右のPLAYへと移動させます。

このとき、コンビアイテム(→P.34)を持っているとキャラ選択が簡単になります。また、キャラ選択をしなくてもコンビアイテムはなくなります。コンビキャッチャーは、ワールドエントランスを1回通過することに1度しかできません。

■コンビキャッチャーの仕方

①左側のコントロールボックスにプレイヤーを移動させ、ボックスに入ったら方向ボタン下を押します。今までのパートナーが画面下に消えます。



コントロール
ボックス



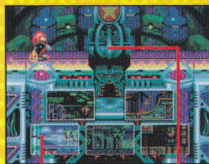
カウント

②キャッチャーアームがおりたら、カウントが0になる前に方向ボタン左右でアームをコントロールし、A・Cボタンでアームがあります(タイムアップになると、自動的にあります)。アイテムの効果がない場合、つかむ前にキャッチャー内でキャラの入れ替えが行われます。

2人同時プレイのときは、先にコントロールボックスに入ったプレイヤーが相手のプレイヤーを変えることができます。



◎アトラクションスロット◎



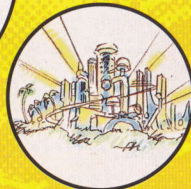
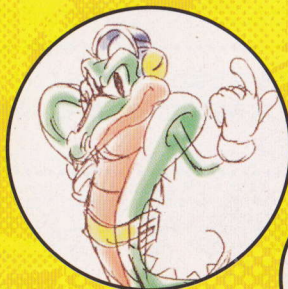
ポピン・ストッパー
アトラクション

アトラクションを選びます。ポピン・ストッパーが現れると同時にアトラクションスロットが回り始めます。スロットアイテム(P.34)を持っている場合、アトラクションスロットに入ると自動的にスロットアイテムが使われ、スロットの回転が遅くなります。

■アトラクションスロットの仕方

キャラクターを動かし、ポピン・ストッパーに触れると自動的にスロットは停止します。スロットアイテムが使われた場合は、狙って止めることが可能です。

アトラクションが決まった時点で、カタパルトに乗って各アトラクションへ進みます。





アトラクション

アトラクション内に設置されたトラップをかわし、エネミーを倒しながらゴールを目指します。ゴールにあるクリアパネルを回転させると、そのレベルをクリアしたことになります。

◎画面の見た方◎



- 1 **スコア**
スタートしてからのトータルスコア。バックアップされていきます。
- 2 **タイム**
10:00を超えるとタイムアップとなり、ワールドエントランスに戻されてしまいます。
- 3 **リング**
持っているリングの数。コンビパートナーをむやみに呼び寄せるとリング数がマイナス表示となり、クリアしてもボーナス点がもらえないことがあります。
- 4 **アイテム効果**
取ったアイテムやその効果を表示。



◎リング◎

アトラクション内にあるリングに触れると、取ることができます。プレイ人数によって、ダメージは異なります。



■1P+CPUの場合 (1人用プレイ)

リング1個を持っていればダメージを受けても大丈夫。コンビパートナーがダメージを受けるたびにリングを1つずつ落としていきます。リングが0でダメージを受けるとリングパワーは切れ、コンビパートナーは画面外に消えてプレイヤー1人になります (一定時間でコンビキャラクターは復活します)。プレイヤー1人のさい、リングが0のときダメージを受けるとカオスリングの力により、ワールドエントランスに戻されます。

■1P+2Pの場合 (2人同時プレイ)

どちらがダメージを受けても、リングはすべて飛び散ります。リング0でダメージを受けると、ダメージを受けたプレイヤーはリングパワーがなくなり画面外に消え (一定時間でプレイヤーは復活します)、残ったプレイヤーでゲームを進めます。プレイヤー1人のさい、リングが0のときダメージを受けるとカオスリングの力により、ワールドエントランスに戻されます。



◎ボーナスステージについて◎



各レベルにはいくつかのボーナスステージが隠されています。リングを20個以上持っているときに、大きなリングに触れると、ボーナスステージに変わります。

(→P.32)

◎クリア◎

各レベルの最後まで進むと、次の画面に変わります。

- タイムボーナス
クリアタイムの早さに応じて加算されます。
- リングボーナス
リングの数に応じて加算されます。
- シークレットボーナスの合計
- 獲得したボーナスの合計



■スペシャルリングでスペシャルステージへ.....



リングを50個以上持ってゴールまでたどりつくと、スペシャルリングが出現します。それに触れると、スペシャルステージに進めます。

(→P.35)



◎アイテム◎

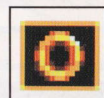
アイテムボックスを壊すと、役立つアイテムが手に入り、その効果が表示されます。

■効果の画面表示.....



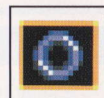
■リング10■

リングが10個手に入る。おなじみのアイテム。



■コンバインリング (効果: 両プレイヤー) ■

これを持っていれば、ダメージを受けてもリングが飛び散らず、一定時間1つのもまとまったリングとなる。そのとき取ると、ダメージ前と同じ数を保てる。ただし、効果が切れると、そこからリングは散らばってしまう。





■バリア (効果: 取ったプレイヤーのみ) ■

ダメージを受けてもリングがなくな
らない。また、リングを持ってい
なくてもダメージを受けない。



■ハイスピード (効果: 両プレイヤー) ■

一定時間、走るスピードがアップ。



■無敵 (効果: 両プレイヤー) ■

一定時間、敵からのダメージを受け
ない。(無敵中は敵に触れるだけで
ダメージを与えられる)



■ビッグ (効果: 取ったプレイヤーのみ) ■

一定時間ビッグになり、ジャンプ力
などがアップ。ただし、敵にはぶつ
かりやすいかも。



■スモール (効果: 取ったプレイヤーのみ) ■

一定時間小さくなり、ジャンプ力な
ども小さくなる。ダメージ回避には
最適かも。



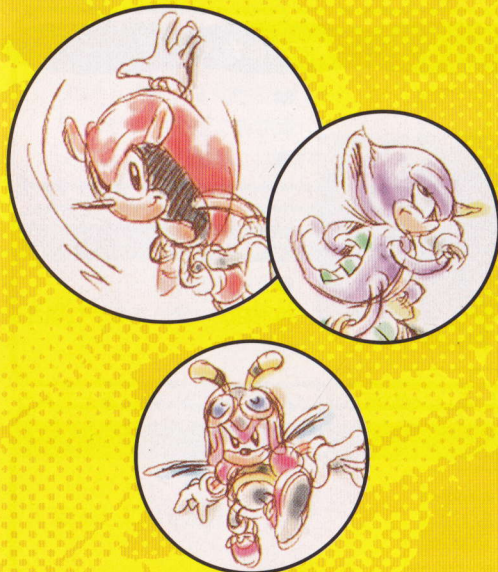
■チェンジ (効果: 相手プレイヤー) ■

取ったときのパネルに応じて、コンパ
ートナーがそのキャラにチェンジす
る。一定時間で元に戻る。



■スワップ (効果: 両プレイヤー) ■

キャラが互いに入れ替わる。
一定時間で元に戻る。





ボーナスステージ

リングを20個以上持っているとき、アトラクションのどこかにある、大きなリングに触れると、ボーナスステージに変わります。ボーナスステージは、ピラーエネルギーによって生み出されたところで、ここでしか手に入らない貴重なアイテムがあるかもしれません。

◎操作方法◎

大きなリングに触れたキャラだけが、ボーナスステージをプレイできます。
方向ボタンで落下方向の移動。A・B・Cボタンは使いません。

◎画面の見方◎



- スコア
現在のスコア。
- リング数
1秒ごとに1個ずつリングが減っていき、0になるとアトラクションに戻る。
- アイテム効果
特別なアイテムを取った場合表示。

持っているリングが0になったり、EXITIに触れるとアトラクションに戻ります。



◎ボーナスステージのアイテム◎

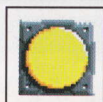
■リング■

取るとリングが1つ増える。



■黄バネ■

ぶつかるると高く飛び上がり、少し浮き上がる。ぶつかるたびに少しずつこわれていく。(その間、操作可能)



■赤バネ■

ぶつかるると黄バネより高く飛び上がり、かなり浮き上がる。ぶつかるたびに少しずつこわれていく。(その間、操作可能)



■リング10■

取るとリングプラス10個。



■500pt■

取ると500点加算。





■スピードアップ■

落下速度が速くなる。



■スピードダウン■

落下速度が遅くなる。



■ダメージ■

ぶつくとリングを10個失う。



■スロット■

アトラクションスロットで、スロットの回転が遅くなり、選択しやすくなる。取ると画面中央にストックされる。



■コンビ■

ワールドエントランスでのコンビキャッチャーで、キャラ選択が簡単になる。



■EXIT■

ぶつくとアトラクションに戻る。



スペシャルステージ

リングを50個以上持っているとき、クリア時に出現するスペシャルリングに触れると、スペシャルステージに変わります。

◎スペシャルステージの進め方◎

リング数が0になるまえに、ブルースフィアと呼ばれるボールキーを規定数集め、「カオスリング」を手に入れます。スペシャルステージは全6ステージあり、2つのコースに分かれています。コースはさまざまな仕掛けがあり、それぞれの最後にはチェックポイントがあります。チェックポイントでクリア数に足りない場合は、集めたブルースフィア数はそのままに、コースの最初に戻ります。



◎操作方法と画面の見方◎

スペシャルリングに触れたキャラがプレイします。方向ボタン左右で移動、B・Cボタンでジャンプです。(特殊操作はできません)

リング
0になるとスペシャルステージが終了。

集めたブルースフィア数



クリアに必要なブルースフィア数

規定数のブルースフィアを集めて「カオスリング」を手に入れるか、リングが0になるとスペシャルステージは終了します。



◎カオスリング◎

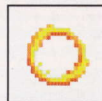
太古のスペシャルリングが作りだした空間で、ピラーエネルギーがリング状に結晶化したものです。全部で6種類あり、すべてを集めて最終面をクリアすることによって、エッグマンの野望を阻止することができます。

カオスリング6個すべて集めたあとは、それ以降のスペシャルステージをクリアするとボーナスが加算されます。

◎スペシャルステージのアイテムと仕掛け◎

■リング■

取るとリングが1つ増える。



■ブルースフィア■

カオスリングを探すために集める、ボールキー。



■デンジャーパネル■

見えにくい穴などの前にあり、注意を促してくれる。ただしぶつくと、1度だけはじき返してくれるが、こわれてしまう。



■バンパーボール■

ぶつかると反対方向にはじき返される。



■イエロースプリングボール■

ぶつかると飛距離の大きいジャンプができる。



■グリーンスプリングボール■

ぶつかると高度の高いジャンプができる。



■トゲボール■

ぶつかるとリングが10個ずつ減ってしまう。





トレーニングの遊び方



5人のキャラクターをテストプレイして、自分にあったキャラクターを見つけたり、リングパワーの操作練習をすることができます。

各ラウンドは、決められたクリアポイントに到達するとラウンドクリアできます。

ラウンドセレクト



遊びたいラウンドを選びます。方向ボタン上下で選び、スタートまたはA・Cボタンを押してください。

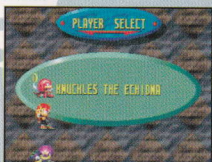
★終了するときは、EXITを選び、スタートまたはA・Cボタンいずれかを押してください。

プレイスタイル設定



プレイスタイルの設定ができます。選び方は、シナリオクエストのプレイスタイル設定(→P.20)と同じです。

プレイヤーセレクト



プレイヤーキャラクターとコンビパートナーを選びます。選び方は、シナリオクエストのプレイヤーセレクト(→P.22)と同じです。

★画面の見方はアトラクションの画面の見方(→P.26)と同じです。



FEATURING KNUCKLES THE ECHIDNA
WELCOME TO THE NEXT LEVEL
IN SUPER 32X WORLD

トレーニングラウンド

◎レベル1◎



横に長く、リングパワーを使った加速を練習するのに最適。

◎レベル2◎



縦に長く、リングパワーをうまく使った縦移動を練習するのに最適。

◎レベル3◎



まるで迷路のようなコース。コンビパートナーの取り回しやいろいろなアクションを練習できる。レベル内にあるすべての植物に触れるとクリアだ。

◎レベル4◎



トレーニングの中で一番難しいコース。いろいろなアクションを駆使してクリアしよう。



アトラクション紹介



エッグマンが作り出した要塞、ニュートロジックハイゾーン。その中は、5つのアトラクションに分かれています。この5つのアトラクションの内容を紹介しましょう。

BOTANIC BASE

(ボタニック ベース)

植物の大繁殖によってドーム状の植物園は見ると影もない。エネミーも植物でカモフラージュしている。どうやらドームの外側にテラスがあり、そこを通過すると早くゴールできるかも。



MARINA MADNESS

(マリーナ マッドネス)

宙に浮かぶ飛行船の港。風や波で動く飛行船を見切らないと、先に進めない。また、特定の場所に運んでくれる飛行船もあるらしい。

40



FINISHING KNUCKLES THE ECHIDNA
WELCOME TO THE NEXT LEVEL
IN SUPER 32X WORLD

TECHNO TOWER

(テクノ タワー)

ニュートロジックハイゾーンのシンボルでもある高い塔。また、光のエネルギーを集めるところでもある。リングパワーを使いこなして頂上をめざせ。



AMAZING ARENA

(アメージング アリーナ)

時間と映像を使ったビックリハウス。中は迷路のようになっていて、仕掛けに乗らないと進めないところもある。また、アトラクションを支配する時計のスイッチを入れないと、ことは始まらないぞ。

SPEED SLIDER

(スピード スライダー)

遊園地のメインアトラクションが展望できるジェットコースター。遠くにはフリーフォールやメリーゴーランドが見える。リングパワーの加速を使って進もう。



41



エネミー紹介



◎カメカ◎



ふらふら飛んでいるけれど、下を通ると急降下で体当たり。でも…。

◎キャリー◎



カーゴを重たそうに運んでいる。しかし、カーゴの中身は…？

◎ドリボーラー◎



大きな腕で2つのポピンをビシバシドリブル。ちょっと倒しにくい相手。

◎ジュッポン◎



トゲの振り子をユラユラさせて、左右にゆっくり移動。



F featuring KNUCKLES the ECHIDNA WELCOME TO THE NEXT LEVEL IN SUPER 32X WORLD

◎ザック◎



フックを天井に打ち出し、体のトゲを揺らして脅かす。

◎ガッチ◎



つかまると一定時間バリアに閉じこめられる。

◎メタルソニック改◎



Dr.エッグマンに作られたソニック型ロボットで、以前ソニックと対決して壊れた本体からメインとサブCPUを回収。予備の機体に載せかえられ、今回のダークリングパワーにより生まれ変わった。新しく搭載されたプラズナーにより胸部からプラズマ・パルス・アタックという技が可能になった。

◎ピラニー◎



左右にゆっくり飛行。近づくと口からボムを吐き出す。



イントロダクションで覚えたさまざまなリングパワーアクション。このほかにもちろんちょっと難しいけれど、覚えておくことで得をするテクニックを伝授しましょう。

◎投げ空中加速◎

- ①方向ボタンをニュートラルにし、Bボタンを押しながらコンビパートナーをつかむ。
- ②Bボタンをはなし、コンビパートナーを投げる。
- ③遠くに飛んだとき、Bボタンをもう一度押す。プレイヤーがコンビパートナーの操作に引きずられ、空中に飛ぶ。



◎縦投げ大ジャンプ◎

- ①コンビパートナーをつかみ、方向ボタン上を押したままBボタンをはなすと上方向にコンビパートナーを投げる。
- ②そのまますばやくBボタンを押しコンビパートナーが頂点に達したとき、方向ボタンをはなす。コンビパートナーの操作に引きずられて空中に飛ぶ。



◎縦連続空中投げ◎

- ①縦投げ大ジャンプ中、空中でコンビパートナーと重なったとき、Bボタンをすばやく押し、空中でパートナーをつかむ。
- ②投げる方向に方向ボタンを押したままBボタンをはなすと、パートナーを投げる。
- ③そのまますばやくBボタンを押しコンビパートナーが頂点に達したとき、方向ボタンをはなす。コンビパートナーの操作に引きずられて空中に飛ぶ。



● ● 使用上のご注意 ● ●

●電源OFFを必ず確認!

カートリッジを抜き差しするときには、必ず本体のパワースイッチをOFFにしておいてください。



●端子部には触れないで!

カートリッジの端子部に触れたり、水で濡らしたりすると、故障の原因になります。



●薬品を使って拭かないで!

カートリッジの汚れを拭くときに、シンナーやベンジンなどの薬品を使わないでください。



●カートリッジは精密機器!

落とすなどの強いショックを与えないでください。また、分解は絶対にしないでください。



●保管場所に注意して!

カートリッジを保管するときは、極端に暑いところや寒いところ、湿気の多いところを避けてください。



●ゲームで遊ぶときは

ゲームで遊ぶときは、部屋を明るくし、なるべくテレビ画面から離れてください。また、健康のため、1時間ごとに10~20分の休憩をとり、疲れているときや睡眠不足でのプレイは避けてください。

● ● 健康上のご注意 ● ●

ごくまれに強い光の刺激や点滅、テレビ画面などを見ていて、一時的に筋肉のけいれん・意識の喪失等の症状を起こす人がいます。こうした経験のある方は、ゲームで遊ぶ前に必ず医師と相談してください。また、ゲーム中にこのような症状が起きたときは、すぐにゲームをやめ、医師の診察を受けてください。

メガドライブをプロジェクションテレビ(スクリーン投影方式のテレビ)に接続すると、残像量による画面焼けが生じる可能性があります。そのため、接続しないでください。

新作ゲームソフトの案内や楽しい情報を、ジャンジャンお知らせします。

電話で

セガ ジョイジョイ
テレフォン

FAXで

セガファックスクラブ

札幌
仙台
東京
名古屋
大阪
広島
福岡

011-842-8181
022-285-8181
03-3743-8181
052-704-8181
06-333-8181
082-292-8181
092-521-8181

東京
大阪

03-5950-7790
06-948-0606



- 1 ファックスの受話器を使ってコール。
- 2 音声ガイダンスにしたがってボタンを押せば、ほしい情報がファックスで送信されます。

*プッシュ回線またはトーン切り替えのあるダイヤル回線をお使いください。

番号をよく確かめて、正しくかけてください。

株式会社 セガ・エンタープライゼス

本社 〒144 東京都大田区羽田1-2-12

お問合せ先

お客様相談センター フリーダイヤル ☎0120-012235
受付時間 月~金 10:00~17:00 (除く祝日)

修理について

修理を依頼されるときは、最寄りの各支店または事業所までお申しつけください。

札幌支店	H E サービスセンター 〒062 北海道札幌市豊平区豊平五条3-2-34 ☎011(841)0248(代表)
佐倉事業所	H E サービスセンター 〒285 千葉県佐倉市大作1-3-4 ☎043(498)2610(直通)
関西支店	H E 修理係 〒561 大阪府豊中市豊南町東2-5-3 ☎06(334)6486(直通)
九州支店	H E サービスセンター 〒812 福岡県福岡市博多区博多駅南5-7-5 ☎092(452)6842(代表)

Patents: U.S. Nos. 4,442,486/4,454,594/4,462,076; Europe No. 80244;
Canada Nos. 1,183,276/1,082,351; Hong Kong No. 88-4302;
Germany No. 2,609,826; Singapore No. 88-155; U.K. No. 1,535,999;
France No. 1,607,029; Japan No. 1,632,396

禁無断転載

CHAOTIX™
SUPER 32X