



HUDSON GROUP
HUDSON SOFT[®]

本社 〒062 札幌市豊平区平岸3条5丁目1番18号 ハドソンビル TEL 011-841-4622
東京支社 〒162 東京都新宿区市谷田町3丁目1番1号 ハドソンビル TEL 03-260-4622
大阪支店 〒542 大阪市中央区東心斎橋1丁目1番10号 大阪料理会館ビル5階 TEL 06-251-4622
営業所 札幌・名古屋・福岡

HuCARD はハドソンの商標です

© 1990 HUDSON SOFT
© SUNRISE・R・NAS・NTV

videogameden



このたびは、ハドソンのHuCARD、“魔動王グランゾート”を
お買い上げいただき、誠にありがとうございました。

ご使用の前に、取扱い方、使用上の注意等、この「取扱説明書」をよくお読みいただき、正しい使用法でご愛用ください。
なお、この「取扱説明書」は大切に保管してください。

1 精密機器ですので、極端な温度・湿度条件下での使用や保管、および強いショックを避けてください。また、カードを無理に折り曲げたりもしないでください。



2 端子部に触れたり、水にぬらす等して汚さないでください。故障の原因となります。



3 端子部が、もし汚れたときは、やわらかいガーゼ、またはエチルアルコール（消毒用アルコール）を染み込ませたガーゼで軽くふいてください。

4 テレビ画面からは、できるだけ離れて（2メートル程度）プレイしてください。



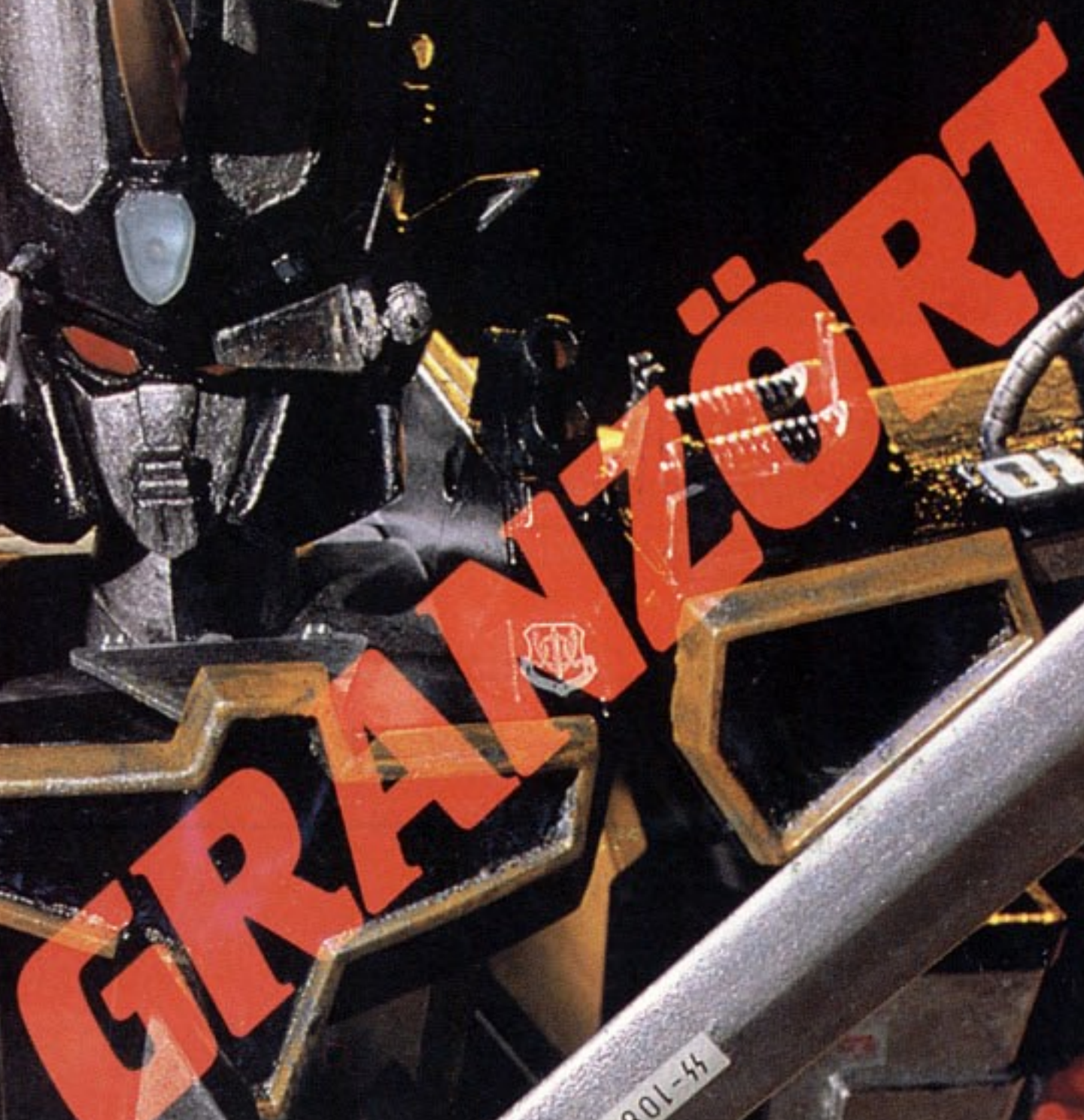
5 長時間プレイする場合は、健康のため、1時間ごとに5～10分の小休止をとってください。

※リセット方法

ゲーム中にRUNボタンを押しながらSELECTボタンを押すと、ゲームを最初からやりなおすことができます。

このHuCARDはSUPER GRAFX 専用のゲームカードです。

※品質には万全を期していますが、万一製品に当社の責任による不都合がありました場合、新しい製品とお取りかえいたします。それ以外の責任はご容赦ください。※このソフトを当社に無断で複製すること及び貸借業に使用することを禁じます。



44-1081

魔動王復活

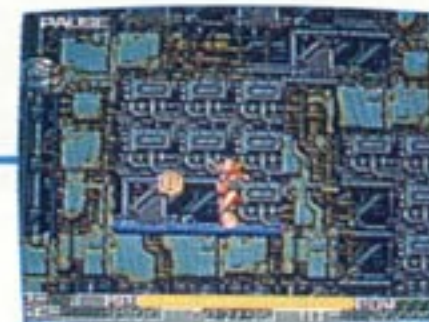
“月”は太古の昔から耳なが族が棲み、この世界を“ラビルーナ”と呼んでいた。ラビルーナは6つのエリアに分かれており、その中心には聖地ルナがあった。ある日この聖地ルナを邪動族が占拠、平和だったラビルーナが邪悪な世界になってしまった。耳なが族の人々は邪動族を倒す為“魔動王”の復活を願った。“魔動王”は全部で三体、グランゾート、ウィンサート、アクアビートと呼ばれ、それぞれ、地、風、水の魔動力を使う神像なのだ。“魔動力”とは邪悪な力を打ち破る正義の魔法力の事だ。魔動力を駆使し、聖地ルナを取り戻せ/行け、魔動王/〈不思議の国のラビルーナ〉ラビルーナには各エリアを自由に行ったり来たりできる“レーヴェの道”と呼ばれる道がある。一種のワープゾーンの事だがレーヴェの道以外にも不思議な道があると言われている。要するに月面から聖地ルナへたどり着くのに順序はない不思議な世界、それがラビルーナなのだ。



第6エリア(月面):ステージ1



第5エリア:ステージ2



第4エリア:ステージ3



第3エリア:ステージ4



第2エリア:ステージ6



聖地ルナ:ステージ7



第1エリア:ステージ5

グランゾート操作マニュアル

オープニングタイトルでまず“1PLAYER”か又は“2PLAYERS”かをセレクトボタンで選択して下さい。



- 1PLAYER——1人でプレイする時。
 - 2PLAYERS——2人でプレイする時。
(2人で交互にプレイして得点を競い合うモードです。)
- そして選択したら次はRUNボタンでゲームスタートさせます。

プレイヤーキャラは、RUNボタンにより、グランゾート、ウィンザート、アクアビートの三体にローテーションで入れ替わります。三体はそれぞれ専用の攻撃を行ないます。

- グランゾート:エルディカイザー
(大型のソードで上面前方の接近戦に有効)
- ウィンザート:シュトルムカイザー
(弓、主に遠くの敵や上面の敵への攻撃に有効)
- アクアビート:ウェーブカイザー
(槍で前方の接近戦に有効)

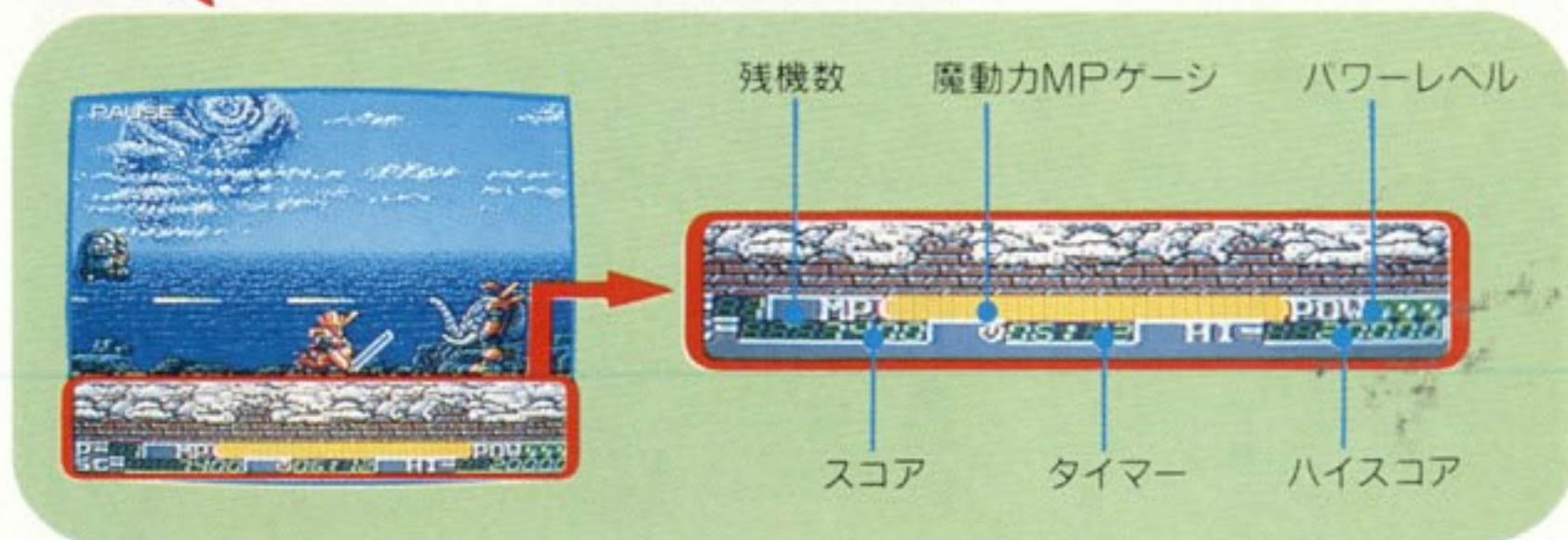
グランゾート基本操作法

パットの部分名称

- Ⅰボタン:ジャンプ
- Ⅱボタン:攻撃
- セレクトボタン:ポーズボタン
- RUNボタン:プレイヤーチェンジボタン



ステータスパネル各部名称。



グランゾート操作マニュアル

魔動力を使え!

三体はそれぞれ独自の特殊操作により、魔動力を使用する事ができます。

魔動力は、使用することによりコクピットに表示されるMPゲージが減少され、完全に無くなると使用不可能となります。ただし、ゲージは時間により回復します。



グランゾート

レバーを下に入力し、しゃがんだ状態で攻撃ボタンを押し続けると、地震を起こし画面上の敵の動きを止め、ダメージをあたえます。



ウィンザート

ジャンプボタンを押し続ける事により、一定時間空中を浮遊することができます。



アクアビート

攻撃ボタンを押し続ける事により、一定時間バリアをはります。

アイテムを取って強くなる。

TUP



マップ上の至る所にかくされています。

パワーアップ



一つ取得することにより三体のそれぞれの武器が三段階にパワーアップします。

シルバー



プレイヤーキャラがシルバーボディに変わり一度だけダメージがキャンセルされます。

ゴールド



一定時間、無敵になります。



3体の魔動王の 3面図

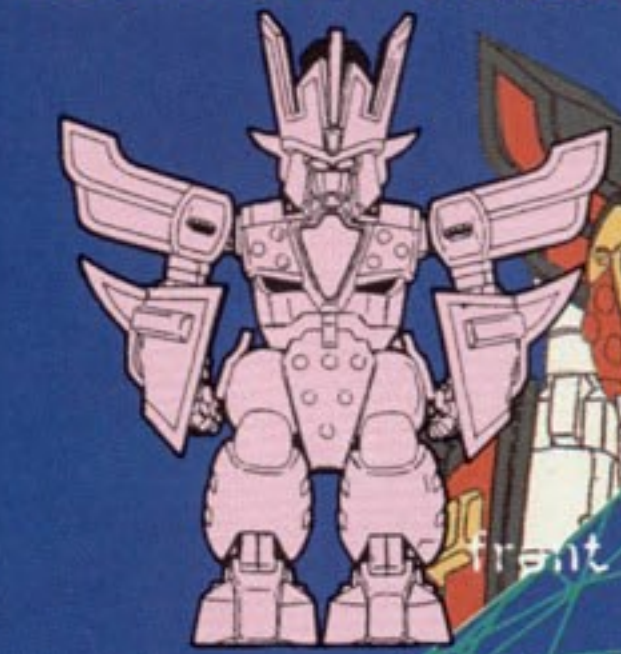
使用する バトルアイテム

魔動王グランポート(大地機)

魔動王ウイングザード(ガス機)

魔動王アクアビート(ラビ機)

エルディカイザー
(グランポート使用)



front



front

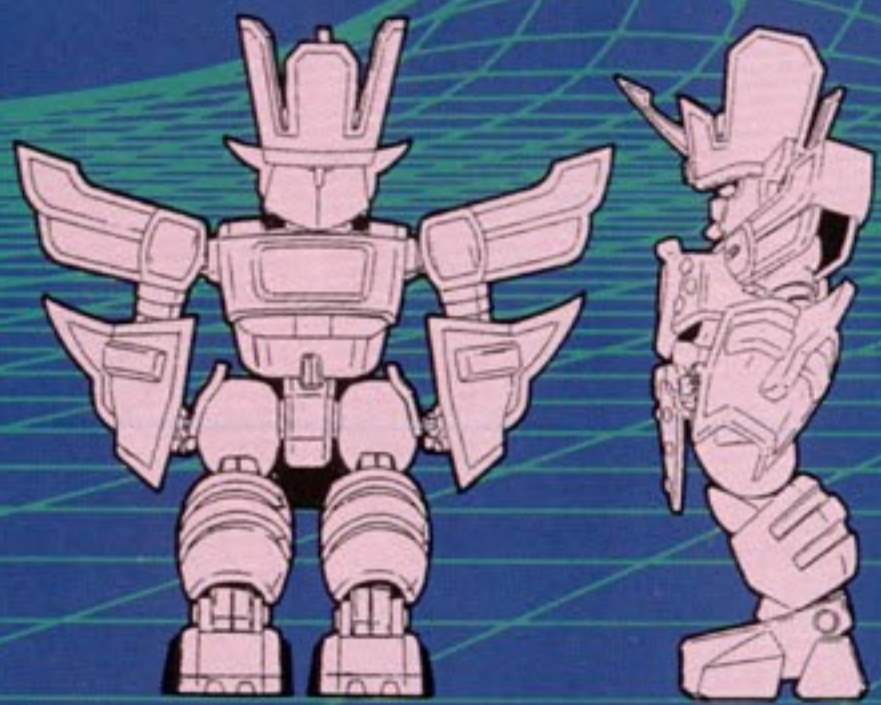


front



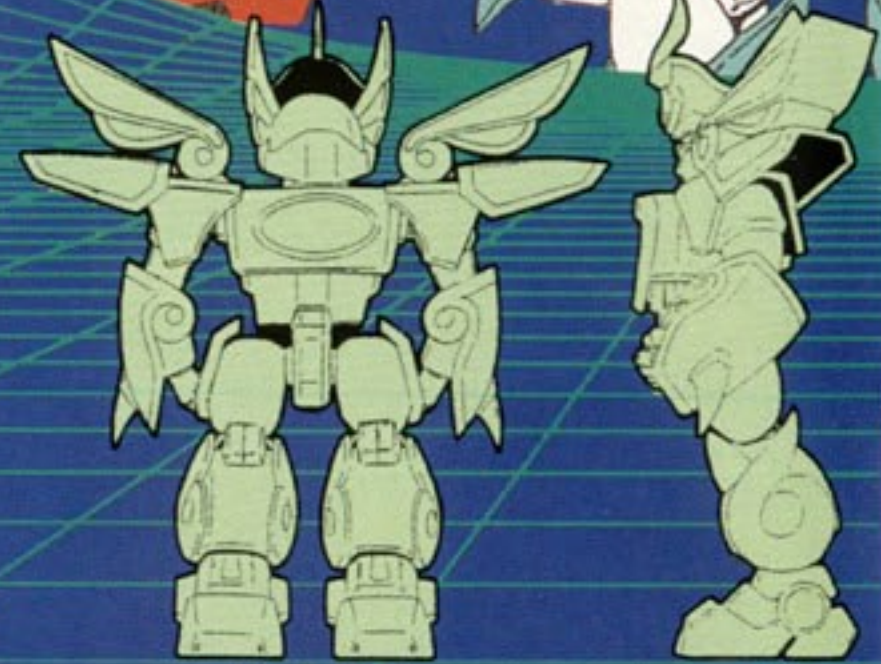
シバルムカイザー
(ウイングザード使用)

ウェーブカイザー
(アクアビート使用)



back

side



back

side



back

side

敵、邪動帝国のバトルモード邪動神

邪動神サーベイガー2



邪動神メガロックス2



邪動神ジャンモス2



邪動神フテランター



邪動神トリアロス



邪動神チラノザック



邪動神ユニカイザー



邪動神ゲルベータ



邪動神ミノダロス



邪動神'ワイバースト
(シャマン機)



邪動神ハービザン
(ナプー機)



邪動神ヒトラム
(エヌマ機)



邪動神たちを倒さないかぎりラビルーナに平和はもどっては来ない。
行け3体の魔動王よ、聖地ルナに急ぐのだ!!

謎の ボスキャラ 登場

第6エリア(月面)
:ステージ1



第5エリア
:ステージ2



レーヴェの道に現れる伝説の怪物
こいつを倒さないかぎり次のエリア
には進めないのだ。