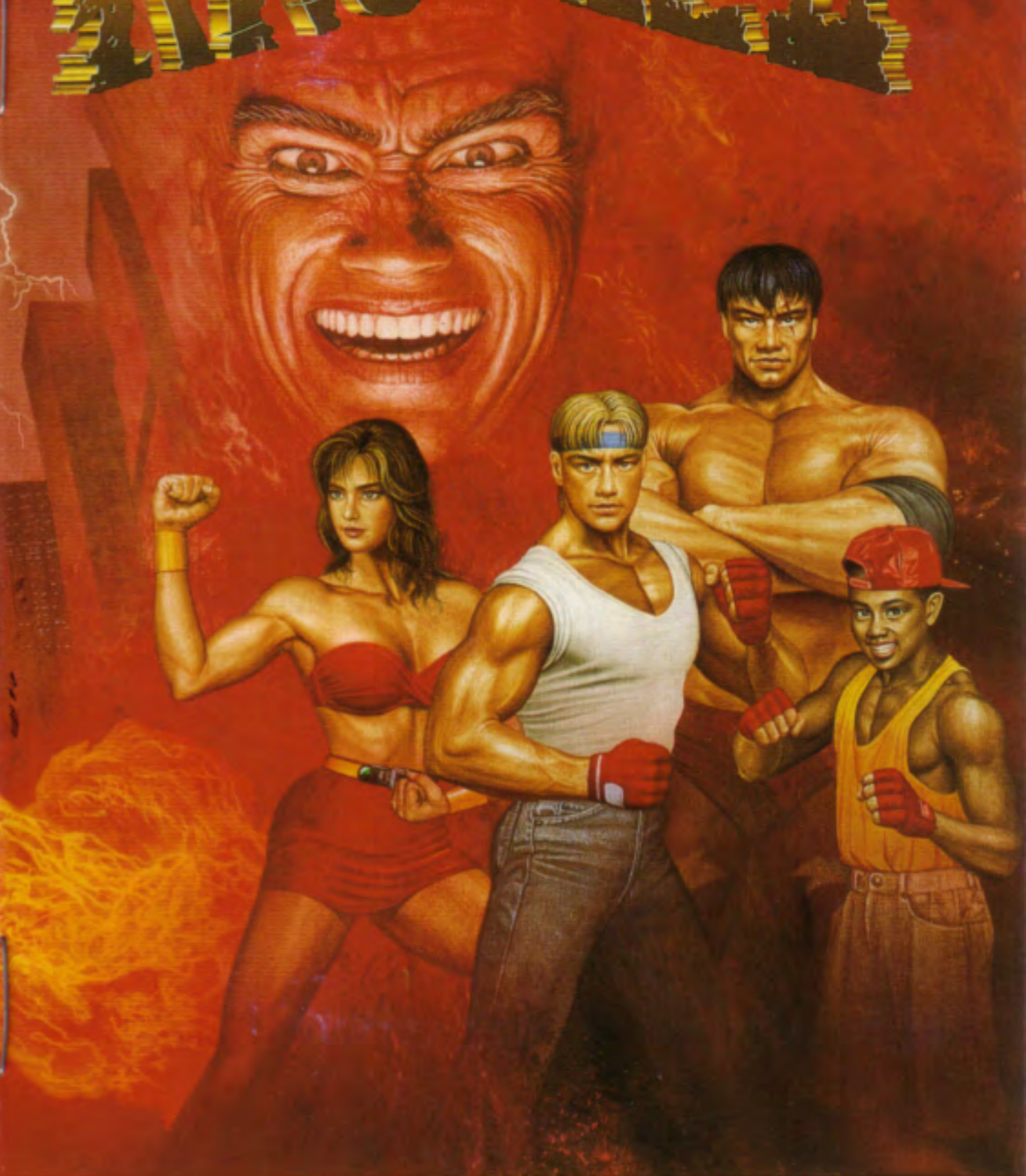




BARE KNUCKLES™



この取扱説明書は
エコマーク認定の
再生紙を使用して
います。

G-4091 672-1103

株式会社 **セガ**・エンタープライゼス

死闘への鎮魂歌 レクイエム

取扱説明書



このたびはメガドライブカートリッジ「ベア・ナックルII」をお買い上げいただき、誠にありがとうございました。ゲームを始める前にこの取扱説明書をお読みいただきますと、より楽しく遊ぶことができます。

≡ CONTENTS ≡

プロローグ～Mr.Xからの挑戦状～	4
操作方法	6
ゲームの始め方	7
遊び方	9
ゲームオーバー&コンティニュー	11
BATTLING～対戦モード～	12
アイテム&武器	14
プレイヤーの操作&紹介	15
ステージ	24
エネミー	26
付録～ベア・ナックル流ケンカ殺法指南～	28

MUSIC © YUZO KOSHIRO

復讐の魔の手が忍び寄る…!

かつてこの街を、暴力と犯罪の支配から解放したアクセル、アダム、ブレイズ…。しかし、彼らによって倒されたはずのシンジケートが、今、再び亡霊のように蘇り、アダムを拉致して3人の抹殺を宣言する。

「たとえば、どんなワナがあろうとアダムを助ける!」

こう決意したアクセルたちの前に心強い味方が現れた。プロレスラーのマックスとアダムの弟、サミー。

…友情と平和をかけた

果てしない死闘が始まった。

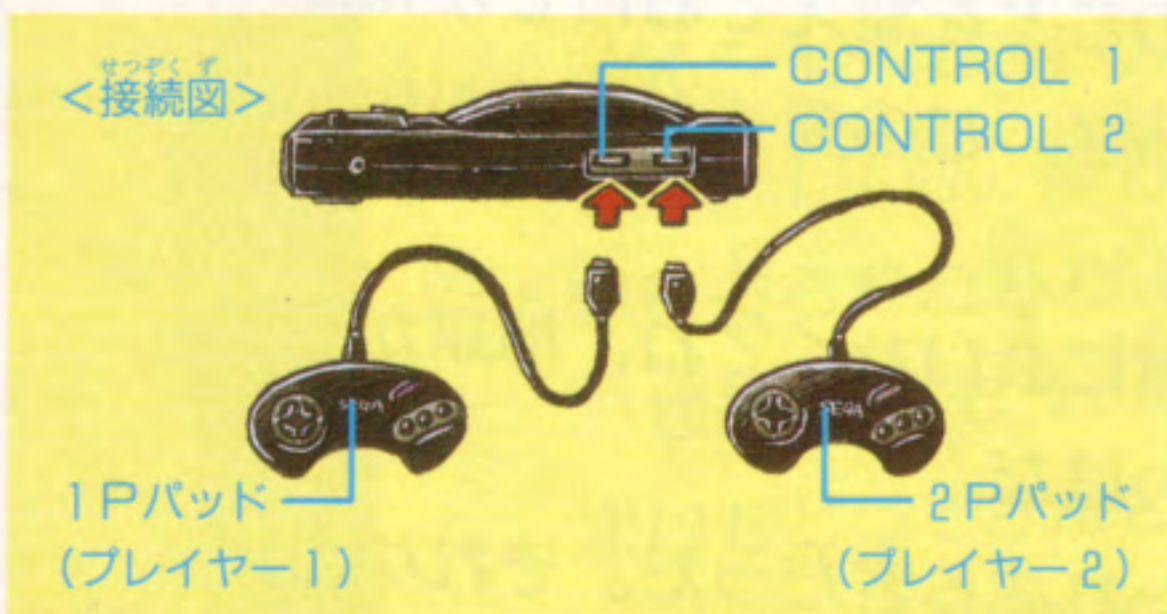
勇敢なるストリート
元気そうでなによりだ。
そう、1年前、諸君に
葬り去られた私だよ。
ぜひとも、もう一度、
まいもどってきたとい
前回、諸君はいわば
ろくな歓迎もできずに
そのかわりと言っては
の本拠地へご招待申
といっても、すなお
あるまい。そこでだ、
君の仲間の一人であ
へおいで願った。彼
しして、諸君の到着
の道順は、後ほどあ
では、一刻も早い
もそれは、諸君が生
話だがね…。

ヒーローの諸君、しばらくだった。
私のことを覚えておいてかね？
よって、この愛すべき我が街から
諸君に会いたくてね、地獄から
うわけだ。
招かれざる客だった。それゆえ、
大変失礼した。
なんだが、今度は正式に諸君を我々
し上げよう。
に申し出を受けてくれる諸君では
私としてもいろいろ考えた末、諸
君に、ひとあし先にこちら
のことは心配ない、丁重におもてな
をお待ちいただいている。ここまで
らためて連絡させよう。
再会を楽しみにしているよ。もっと
きて私のところまで来られればの

Mr. X

操作方法

このゲームは1~2人用です。2人で遊ぶときは別売のコントロールパッドをお求めください。



基本操作



(くわしい操作はp.15~23)

ゲームの始め方

ゲームスタート

タイトル画面でスタートボタンを押すとセレクト画面に変わります。



タイトル画面

セレクト画面



方向ボタン△▽でモードを選び
Cまたはスタートボタンを押してください。

1PLAYER 1人でプレイします。

2PLAYERS 2人同時プレイになります。

BATTLING

2人同時プレイによるプレイヤー同士の対戦モードです。

(→p.12)



OPTIONS

オプション画面に変わります。(→p.8)

2PLAYERS・BATTLINGは2Pパッドを接続していないと選べません。

プレイヤーセレクト

モードを決めた後、下の画面で操作するプレイヤーを選びます。方向ボタン<D>で選び、Cまたはスタートボタンを押してください。

2人プレイのときはそれぞれのコントロールパッドで選びます。



データの
★の数が多いほどその能力に優れています。

2P(プレイヤー2)のデータ

1P(プレイヤー1)のデータ

オプション画面

ゲームの設定などを変えられます。方向ボタン△▽で変更する項目を選び<D>またはBかCボタンで変えます。

LEVEL……ゲームの難易度を、EASY~HARDEST までの4段階に設定。

OPTIONS	
LEVEL	NORMAL
PLAYERS	03
BGM	00
SE	00
VOICE	00
EXIT	

PLAYERS……ゲームスタート時のプレイヤー数。

BGM } ゲーム中のBGM・効果音(SE)・声(VOICE)を
SE } ……聞くことができます。番号を変更し、Aボタンを
VOICE } 押してください。

EXIT……Cボタンを押すとセレクト画面へもどります。

スタートボタンを押せばいつでもセレクト画面にもどります。

遊び方

制限時間内に敵を倒しながら、いくつかのエリアからなる全8ステージを戦い進みます。

画面の見方



データ表示部の見方



- ①操作しているプレイヤー
- ②プレイヤーのライフメーター
- ③スコア
- ④残りプレイヤー数

プレイヤーのライフまたはタイムが0になると1人ずつ減っていき、0になるとゲームオーバー。

(ゲームオーバー →p.11)

- ⑤現在、格闘中の敵のライフメーター

強力な敵は持久力があり、予備のライフ(★印で表示)を持っていることがあります。その場合、ライフメーターが青く表示されます。

ステージクリア



ステージをクリアすると、ボーナス点が加算されライフが全回復します。

1UP

スコアが2万点・5万点・10万点になると残りプレイヤー数が1人増え、以降、10万点とるごとに1人ずつ増えます。

2P側の途中参加

1人プレイ中に次の表示が出ていれば、プレイヤー2の途中参加ができます。(2Pパッドをあらかじめ接続してあるときのみ表示されます。)



2Pパッドのスタートボタンを押し、方向ボタン<>で操作するプレイヤーを選んでA~Cまたはスタートボタンを押してください。

ゲームオーバー&コンティニュー

残りプレイヤー数が0になると次の表示が出ます。方向ボタン△▽で選びA~Cまたはスタートボタンを押してください。



CONTINUE: 倒れたところから続けてプレイします。



方向ボタン<>で操作するプレイヤーを選び、A~Cまたはスタートボタンを押してください。

プレイヤーを選ぶ

コンティニューはクレジットの数だけできます。

GAME OVER: 1人プレイのときはゲーム終了。2人同時プレイのときは、残っているもう1人のプレイヤーがそのままゲームを続けます。

ネームエントリー

ゲームオーバーになったときスコアが10位以内だと、ネームエントリーができます。

右の表示のとき方向ボタン<>で文字を選び、Cボタンで決定します。(キャンセルはBボタンです。)



ED (エンドマーク) が出ているときにCボタンを押すと、ネームエントリーは終了します。

BATTLING たいせん ~対戦モード~

ふたり
2人でプレイするとき、セレクト画面でBATTLINGを選
ぶと、プレイヤー同士たいせんの対戦ができます。

ゲームの始め方

(1) 右の画面のとき、それ
ぞれのコントロールパ
ッドの方向ボタン<▷>
でプレイヤーを選びC
またはスタートボタン
を押してください。キ
ャンセルはBボタンで
す。



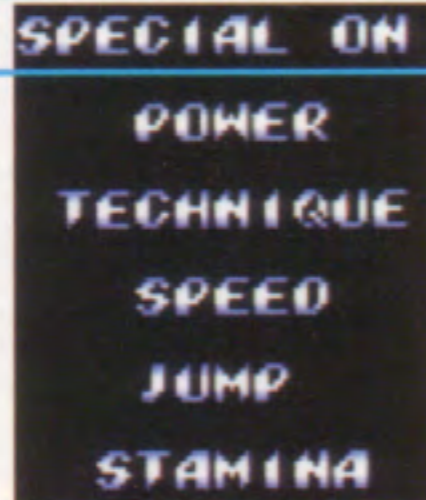
(プレイヤーを選ばずにBボタンを押すと、セレクト画面に
もどります。)

(2) プレイヤー決定後、ステー
ジ表示が現れます。1Pパ
ッドの方向ボタン<▷>で、
対戦の舞台となるステージ
を選び、Cまたはスタート
ボタンを押してください。



ステージ表示

(3) 次に、必殺技 (Aボタン) 使用
の有無を決めます。1Pパ
ッドの方向ボタン<▷>で選
び、Cまたはスタートボタ
ンで決定すると、対戦
ゲームが始まります。



SPECIAL ON: 必殺技を使う

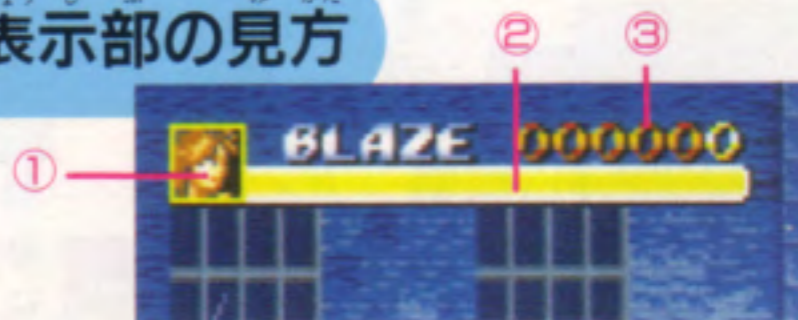
SPECIAL OFF: 必殺技を使わない

遊び方

互いに、相手のライフが
なくなるまで戦います。3
回勝負で先に2回勝った方
の勝利です。



データ表示部の見方



- ①操作しているプレイヤー
- ②ライフメーター
- ③スコア

⚡ タイムが0になると勝負は打ち切れ、残りライフの
多い方が勝ちとなります。

⚡ 残りライフが同じだった場合は引分けとなり、やり直
しになります。

アイテム&武器





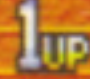
ゴミ箱やドラム缶などの障害物を破壊すると、中からアイテムや武器が出てくることがあります。

アイテムまたは武器の上でBボタンを押すと拾えます。

武器を持っているときに別の武器を拾うと持ちかえます。



アイテム

	リンゴ	体力を少し回復。
	肉	体力を全回復。
	\$ 袋	1,000点プラス。
	金塊	5,000点プラス。
	1UP	残りプレイヤー数が1人増える。

武器

ナイフ 手軽で使いやすくて威力もある。



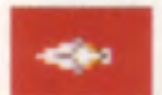
パイプ 有効な武器だが、サミーには重すぎて不利。



刀 最強の武器。敵が持っていることが多い。



クナイ 忍者が使用するナイフのような手裏剣。



爆弾



敵が投げつけてくる。拾って投げ返すこともできるが早くしないと手の中で爆発する。

プレイヤーの操作&紹介

基本編

各プレイヤー共通の動作です。



つかむ

移動:
方向ボタン△▽◁▷
敵に正面から近づくとその敵をつかみ、後ろから近づくとはがいじめにする。



はがいじめ

通常攻撃:
Bボタン
連打すると連続技をくり出す。



回り込む

ジャンプ:
Cボタン
敵をつかんでCボタンを押すと背後に回り込む。
(ただしマックスをのぞく)

着地:

敵に投げ飛ばされたとき、空中にいる間に方向ボタン△を押しながらCボタンを押すと、ダメージを受けずに着地できる。



武器を投げる:
武器を持っているときにB・Cボタンを同時に押し、その武器を投げつける。



武器を持ちB+C

プレイヤーごとに異なる動作です。

AXEL アクセル →



正義感あふれる熱血青年。1年前、街の平和のために立ち上がった彼は今度は自らの友情のため敵地へ乗り込む。



蹴り上げ
ジャンプしてBボタン

C→B

飛び蹴り

方向ボタン◁または▷を押しながらジャンプしてBボタン



C→▼+B



◁▶+C→B

ニーブレス
ジャンプして方向ボタン▽を押しながらBボタン

ミドル&ハイキック

Bボタンを一定時間押したままにしてはなす



B+C

裏拳(背後の敵を攻撃)
B・Cボタンを同時に押す

ジャンプとの合わせ技

小技

強力連続技

敵をつかみ、進行方向に方向ボタン◁▶を押しながらBボタン連打

ヘッドバット

敵をつかんでBボタン



ソルトスルー

敵をつかみ、方向ボタン逆(プレイヤーが向いている方向の逆)を押しながらBボタン



つかみながら
▶+B
(または◀+B)

グランドアッパー

方向ボタン◁または▷を素早く2回押ししてBボタン



▶+▶+B
(または◀+◀+B)

バックスルー
敵をはがいじめにしてBボタン



必殺技



ドラゴンスマッシュ

方向ボタン◁または▷を押しながらAボタン(ただしこの技を使うとプレイヤーのライフも一定量減る)

ドラゴンウィング
Aボタン(敵に当たったときのみプレイヤーのライフも一定量減る)



BLAZE ブレイズ →



男まさりなもと婦人警官。柔道をきっかけに東方の武術を学び実践する。ナイフの扱いがうまく、怒らせるとコワイ。



C→B
回し蹴り
ジャンプしてBボタン



飛び蹴り
方向ボタン◁または▷を押しながらジャンプしてBボタン



落掌打
ジャンプして方向ボタン▽を押しながらBボタン



上段蹴り
Bボタンを一定時間押し続けたままにしてはなす



後掃脚
(背後の敵を攻撃)
B・Cボタンを同時に押し

ジャンプとの合わせ技

小技

強力連続技

敵をつかみ、進行方向に方向ボタン◁▷を押しながらBボタン連打

大外刈り

敵をつかんでBボタン



つかみながら

▶+B
(または
◀+B)



巴投げ

敵をつかみ、方向ボタン逆(プレイヤーが向いている方向の逆)を押しながらBボタン



ジャーマンスープレックス

敵をはがいじめにしてBボタン

飛翔双斬

方向ボタン◁または▷を素早く2回押しBボタン



▶+▶+B
(または◀+◀+B)

必殺技



気功掌

方向ボタン◁または▷を押しながらAボタン(ただしこの技を使うとプレイヤーのライフも一定量減る)

◀▶+A

円舞脚

Aボタン(敵に当たったときのみプレイヤーのライフも一定量減る)





MAX マックス →

プロレスラーでアクセルたちとは古い付き合い。アタムの危機を知り、試合も放り出して助っ人に駆けつけてくれた。



C→B

ハンマーパンチ

ジャンプしてBボタン

ドロップキック

方向ボタン<

または>を押

しながらジャンプしてBボタン



<>+C→B



C→
▽+B

アトミックドロップ

敵をはがいじめにしてジャンプしながらBボタン

エルボー ジャンプして方向ボタン
ドロップ ▽を押しながらBボタン

サンダー
ボディ
スラム

敵をつかみ
ジャンプしながらBボタン



つかみながら

C→B



後ろかかと蹴り (背後の敵を攻撃)
B・Cボタンを同時に押す



B+C

両手殴りしたままにしてはなす

ジャンプとの合わせ技

小技

強力連続技

敵をつかみ進行方向に方向ボタン<>を押しながらBボタン連打

ベアハッグ

敵をつかんでBボタン



ブレンバスター

敵をつかみ、方向ボタン逆(プレイヤーが向いている方向の逆)を押しながらBボタン



つかみながら▶+B
(または
◀+B)

スライディングシザース

方向ボタン<または>を素早く2回押してBボタン



▶+▶+B
(または◀+◀+B)

ジャーマンスープレックス
敵をはがいじめにしてBボタン



<>+A

サンダータックル

方向ボタン<または>を押しながらAボタン (ただしこの技を使うとプレイヤーのライフも一定量減る)

必殺技

ボンバーナックル

Aボタン (敵に当たったときのみプレイヤーのライフも一定量減る)





SAMMY サミー →

アダムあだむの弟にい。身体からだは小さいが勇氣ゆうきは人一倍ひといちばい。その身軽みがるさを武器ぶきに、自分じぶんよりはるかに大きな相手あいてにも果敢かかんに挑いどんでいく。



ハインドキック
ジャンプしてBボタン

C→B



サミーキック

方向ボタン◀または▶
を押しながらジャンプ
してBボタン

◀▶+C→B



ローラープレス

ジャンプして方向ボタン▼を押しながら
Bボタン

C→
▼+B

首投げ

敵をつかんで（または、はがいじめ
て）ジャンプしながらBボタン



つかみ
ながらC→B

ジャンプとの合わせ技

ローラーキック

Bボタンを一定時間押したままにしてはなす



バック転キック

(背後の敵を攻撃)

B・Cボタンを同時に
押す



B+C

ダッシュ

方向ボタン◀または▶を素早く
2回押す



▶+▶
(または
◀+◀)

小技

強力連続技

敵をつかんでBボタン連打

ローラーアッパー

敵をつかみ、方向ボタン逆
(プレイヤーが向いている方
向の逆)を押しながらBボ
タン



つかみながら
▶+B
(または◀+B)



腕白せっかん

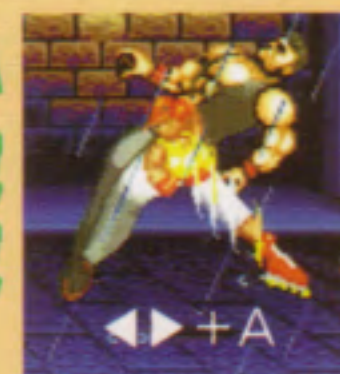
敵をはがいじめにしてBボタン

**ダイナマイト
ヘッドバット**
ダッシュしながら
Bボタン

▶+▶+B
(または
◀+◀+B)



必殺技



コークスクリューキック

方向ボタン◀または▶を押しながら
Aボタン (ただしこの技を使うとプ
レイヤーのライフも一定量減る)

◀▶+A

ダブルスピンキック

Aボタン (敵に当たったときの
みプレイヤーのライフも一定量
減る)



ステージ

Mr.Xの挑戦を受け、決戦を覚悟する4人。次々と仕掛けられた敵のワナを突破しアダムを救出せよ！

敵が最初に指定してきた場所は街中のバーだった。さっそくそこへ向かうが、すんなり行けるはずもない。とにかく突き進め！

ステージ1～ダウンタウン



ステージ2～ブリッジ



第2の指定場所は工事中の橋。そこに止められているトラックに乗り込めというがこれもワナに違いない。

ステージ3～アミューズメントパーク



次のポイントは遊園地。なにか仕掛けるにはもってこいの場所だ。くれぐれも用心して進め！

ステージ4～スタジアム



遊園地に隣接する野球場。ここにも血に飢えた敵が4人を待ち構えている。夢中で戦ってグラウンドの中央までくると…!?

ステージ5～船上



いよいよ本拠地へ案内すると、Mr.Xが差し向けてきた貨物船。船内は密室と同じだ。このサバイバルゲームに勝たなければアダムは救えない！

ステージ6～ジャングル



船を降りてみるとそこは深いジャングルに包まれた無人島だった。しかし、舗装された道路や地雷の跡が、この島がただの島ではないことを物語っている。

そして、彼らがそこで目にしたのは!?

エネミー

シバ
Mr.Xの片腕。拳法の達人で、アダムを拉致した張本人。

イエロー・シグナル
スライディング攻撃が得意。

ザムザ
カギ爪を武器に素早い動きで襲ってくる。

ライダー
バイクや爆弾などを使う卑怯な連中。

ドノバン

Mr. X
(ミスターエックス)
アクセルたちへの復讐に燃える、シンジケートのボス。

ガルシア

エレクトラ 腕に電気ムチを持つ美女。

ジャック
ナイフの使い手。

ボンゴ
火を吹きながら体当たりしてくる。



よう！オレはマックス。一口にアダムを助けるって、そう簡単にはいかねーゾ。これからオレが戦う方のコツをちょっとばかり教えといてやろう。よーく覚えとけよ！

その1…Bボタン連打だけが能じゃない！

あわてず、効率よく技を出す…これが基本だ。



(例) ブレイズの場合



その2…必殺技にも劣らない大技



敵の足元を狙うと威力が大きい。上から飛びかかってくる敵にも有効だ。

グランドアッパー

特に1対1のときに有効な技だ。ただ、飛び上がったとき、空中でスキができやすいので注意しろ。

飛翔双斬



スピードがイマイチなオレの欠点を補ってくれる技だ。相手の意表を突いて攻撃できるぞ。

スライディングシザース

集団を狙って突っ込んでいけば、敵がボリングのピンのように吹っ飛んでいく。近くで当たるほど威力大だ。

ダイナマイトヘッドバット

その3…敵にはがいにじめされたら

必殺技でかわせ！



敵の中には、はがいにじめなんかかけてくるヤツもいる。

そんなときはすかさずAボタンだ。ライフは減るが袋叩きにあうよりマシだろ？

その4…武器を有効利用しろ！

武器はプレイヤーに合わせて選んだ方がいい。例えばブレイズにはナイフ、オレには鉄パイプ。特にオレが鉄パイプを持ったときは、味方であっても近づくな、ケガするぜ。



使用上のご注意

カートリッジは精密機器ですので、とくに次のことに注意してください。



●電源OFFをまず確認！

カートリッジを抜き差しするときは必ず、本体のパワースイッチをOFFにしておいてください。パワースイッチをONにしたまま無理に、カートリッジを抜き差しすると、故障の原因になります。



●カートリッジはデリケート

カートリッジに強いショックを与えないでください。ぶつかけたり踏んだりするのは禁物です。また、分解は絶対にしないでください。



●保管場所に注意して

カートリッジを保管するときは、極端に暑いところや寒いところを避けてください。直射日光の当たるところやストーブの近く、湿気の多いところなども禁物です。



●端子部には触れないで

カートリッジの端子部に触れたり、水で濡らしたりすると、故障の原因になりますので注意してください。



●薬品を使って拭かないで

カートリッジの汚れを拭くときに、シンナーやペンジンなどの薬品を使わないでください。



●ゲームで遊ぶときは

長い時間ゲームをしていると目が疲れます。ゲームで遊ぶときは健康のため、1時間ごとに10～20分の休憩をとってください。また、テレビ画面からなるべく離れてゲームをしてください。



メガドライブをプロジェクションテレビ（スクリーン投影方式のテレビ）に接続すると、残像光量による画面焼けが生じる可能性があるため、接続しないでください。

セガジョイジョイ テレフォン

セガからのホットライン。新作ゲームソフトや楽しい情報を、どんどんお知らせしています。



さっぽろ 札幌 011-832-2733
とうきょう 東京 03-3236-2999
おおさか 大阪 06-333-8181
ふくおか 福岡 092-521-8181

☆電話番号をよく確かめて、正しくかけてください。

株式会社 セガ・エンタープライゼス
本社 〒144 東京都大田区羽田1-2-12
お客様サービスセンター
☎03(3742)7068 (直通)
札幌支店 〒062 北海道札幌市豊平区豊平五条3-2-34
☎011(841)0248
関西支店 〒561 大阪府豊中市豊南町東2-5-3
☎06(334)5331
博多支店 〒810 福岡県福岡市中央区白金2-5-15
☎092(522)4715

修理について 修理を依頼される場合は、下記または札幌、関西、博多の各支店までお申しつけください。

株式会社セガ・エンタープライゼス
佐倉事業所 HE補修管理課
〒285 千葉県佐倉市大作1-3-4
☎043(498)2610 (直通)

禁無断転載

FOR SALE AND USE ONLY IN ASIA

Patents: U.S. Nos. 4,442,486/4,454,594/4,462,076; Europe No. 80244;
Canada No. 1,183,276; Hong Kong No. 88-4302; Singapore
No. 88-155; Japan No. 82-205605 (Pending)

BAPE
KNUC-MET