

GAME GEAR



シャイニング・フォース外伝
～ファイナル コンフリクト～

取扱説明書

SEGA™

このたびはゲームギア専用ソフト「シャイニング・フォース外伝 ～FINAL CONFLICT～」をお買い上げいただき、誠にありがとうございました。ゲームを始める前にこの取扱説明書をお読みいただきますと、より楽しく遊ぶことができます。

◆CONTENTS◆

プロローグ..... 3	キャンプ時のコマンド.....14
操作方法..... 4	ステータス画面の見方.....20
ゲームの進め方..... 5	武器・アイテム.....22
ゲームの始め方..... 6	魔法.....25
戦闘時の画面の見方..... 8	登場キャラクター紹介.....28
戦闘時のコマンド..... 9	軍師からのアドバイス.....33
経験値と転職について.....13	使用上の注意.....34

プロローグ

マックス率^{ひき}いる光^{シャイニング・フォース}の軍勢^{けしん}たちが、悪^{あく}の化身^{けしん}ダークドラゴンを討^うちやぶり、世界^{せかい}には平和^{へいわ}が戻^{もど}りました……しかし、ダークドラゴンを復活^{ふっかつ}させた悪魔^{あくま}族^{ぞく}たちは、新^{あら}たな陰謀^{いんぼう}を企^{くわだ}てていたのです！ それを知^しったマックスは、アダムと新^{あた}しい仲間^{なかま}とともにミシャエラを中^{ちゆう}心^{しん}とする悪魔^{あくま}軍^{ぐん}を追^おうのでした。

マックスはパルメキア大陸^{たいりく}でミシャエラたち悪魔^{あくま}軍^{ぐん}に追^おいつき、激^{はげ}しい戦^{たたか}いがくりひろげられました。しかし、その戦^{たたか}いでアダムは大き^{おお}く傷^{きず}つき、ミード、ページ、ハウエル、ソネットの4人^{にん}とともにマックスとはぐれてしまいました。

アダムと4人^{にん}の新^{あた}しい仲間^{なかま}たちはアダムの傷^{きず}をいやすため、そしてマックスの手^てがかりを採^{さが}すためにハッサンの町^{まち}に退^{たい}却^{きやく}したのです。

そうさほうほう
操作方法



スタートボタン

ゲームのスタート / 戦闘時に
ウインドウを閉じる / ステータス画面を切りかえる

2ボタン

コマンドを表示 / 決定

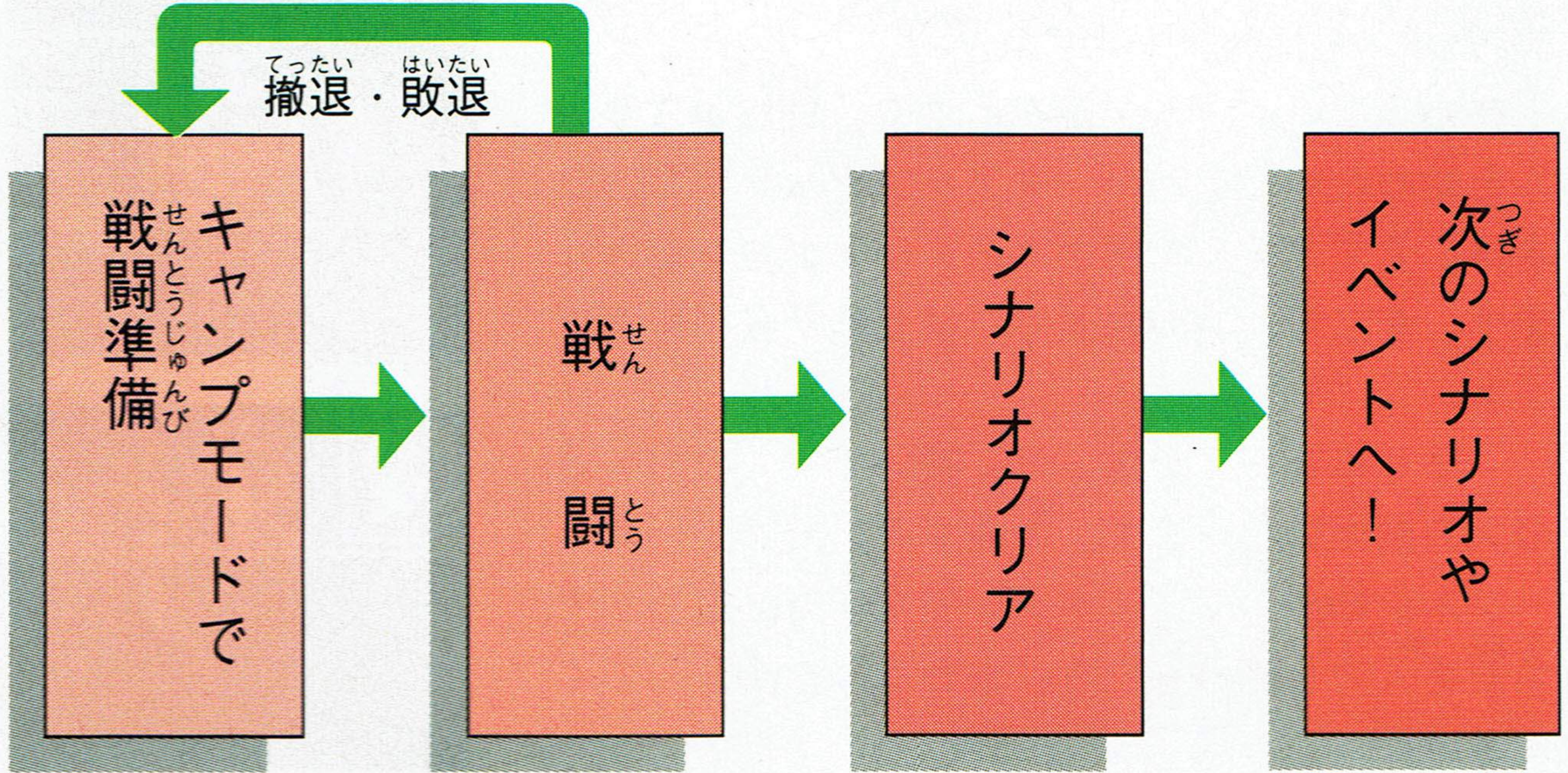
1ボタン

コマンドのキャンセル / 作戦
モードに入る

ほうこう
方向ボタン

キャラクターの移動 / コマン
ドの選択

ゲームの進め方 すす かた



ゲームの始め方

初めて冒険に旅立つ

初めてこのゲームを遊ぶときや、最初からゲームを始めたいとき、バックアップデータがないときは、まずタイトル画面でスタートボタンを押します。そして、次の画面で“はじめから”を選びます。

“はじめから”を選ばると、続いて主人公の名前の入力画面になります。方向ボタンでフレームカーソルを動かして、2ボタンで文字を決定します。名前を入力し終わったら、“おわる”を決定してください。



あっ おきゃくさまね！
このごほんをよみにきたんでしょ
じゃっ いっしょに よみましょう！



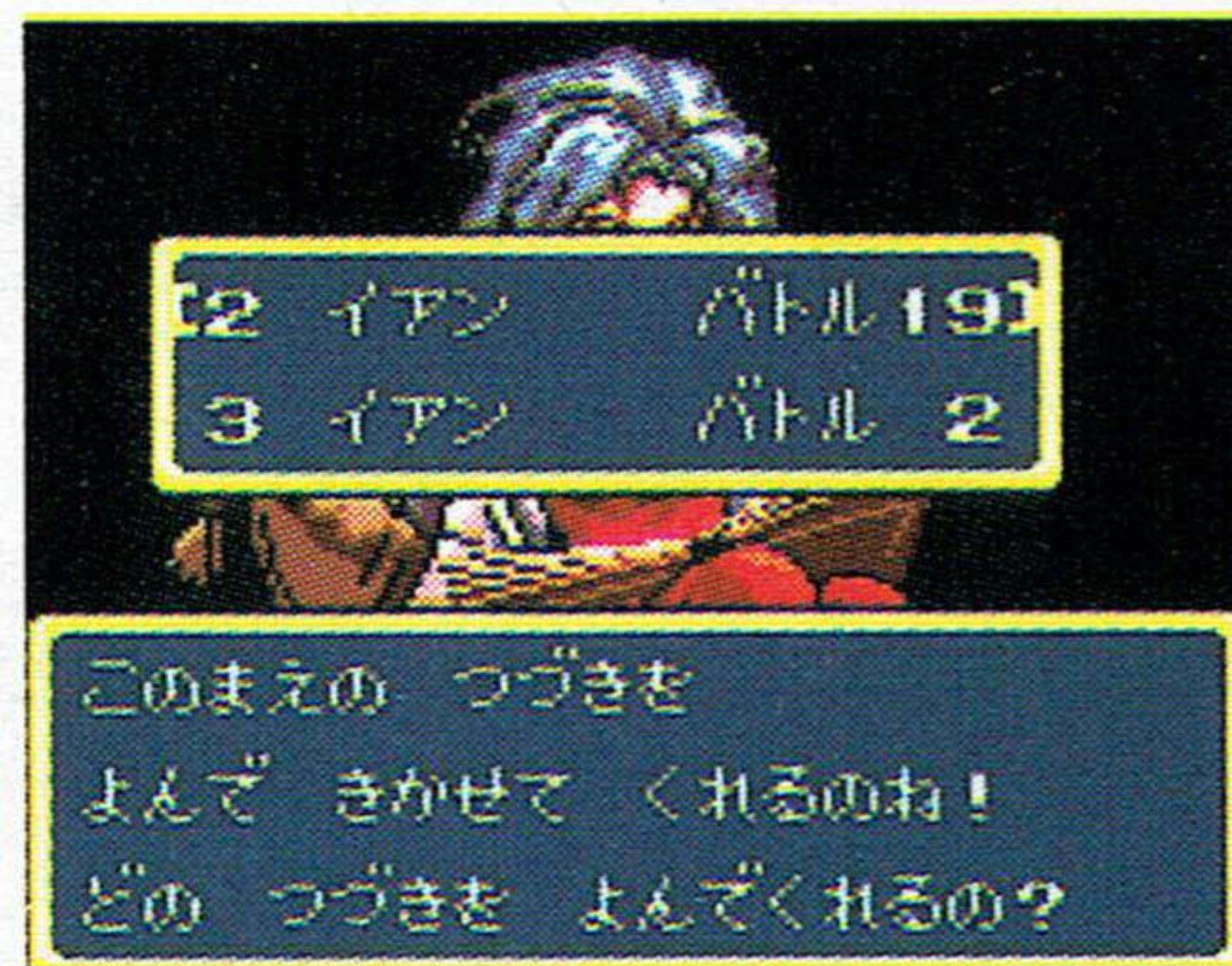
アイウエオ ナニスネノ アイウエオ
カキクケコ ハヒフヘホ ヤユヨ
サシスセソ マミムメモ ワランク！
タチツテト ラリルレロ ヤユョー
" " ひらがな もどる **おわる**

■ 冒険の続きを始める

タイトル画面でスタートボタンを押し、次の画面で“つづきから”を選びます。バックアップデータが複数ある場合は、続きを遊びたいデータの番号を選んでください。

■ 記録をうつす・けす

データをほかのファイルに写すには、選択画面で“うつす”を選び、写したいデータの番号を選びます。次に、どこに写すのかを選びます。なお、データが3つ保存されていると、写すことはできません。“けす”を選んで、不要なデータを消してください。



せんとうじ がめん みかた 戦闘時の画面の見方

せんとうじ がめん みかた 戦闘時の画面の見方

ちけいこうか
地形効果
マップ上の
地形効果を
ひょうじ
表示します。



ステータス

キャラクターのレベル、HP、MPをひょうじ表示します。

コマンド

せんとうじ
戦闘時のコマンドです。これ
こうどう
で行動をひょうじ表示します。

ちけいこうか 【地形効果とは？】

マップ上の地形は、敵から受けるダメージや、攻撃の回避率に影響を与えます。この影響を、平地との差で表したものを「地形効果」といいます。パーセンテージが高くなるほど、敵からのダメージが少なくなります。

せんとうじ
戦闘時のコマンド

せんじょう かく じゅんばん
戦場で、各メンバーの順番がまわってきたら、
コマンドで行動を指示します。コマンドを方向ボ
タンでえら けってい
選び、2ボタンで決定します。

● たたかう

そうび おき てき こうげき
装備している武器で敵を攻撃します。攻撃でき
るはんい てき こうげき
る範囲にいる敵のなかから、攻撃をしかける敵を
えら
選んでください。

● まほう

まほう つか
魔法を使います。使いたい魔法をえら
い。まほう ばあい ほうこう
魔法にレベルがある場合は、方向ボタンの左
ゆう ちょうせつ
右で調節することができます。



●もちもの

持ち物に関するコマンドは、次の4コです。

- つかう…持ち物を使います。このコマンドを選んだあと、使うものを選びます。
- わたす…持ち物を選んでから、渡す相手を選びます。となりにいるキャラクターにしか「わたす」ことはできません。
- そうび…現在持っている武器や指輪などを装備します。装備するものを選んでください。
- すてる…選んだ持ち物を捨てることができます。



●たいき

キャラクターをその場で待機させます。

●しらべる

目の前に何かが隠されているときや、宝箱に接触しているときにだけ、使えるコマンドです。

2ボタンで目の前や宝箱を調べます。



■さくせん 作戦モード

味方の順番がきたときに1ボタンを押すと、作戦モードになります。方向ボタンでマップを見たり、キャラクターを選んだあとに2ボタンを押して、敵や味方のステータスを見ることができます。



■サブコマンド

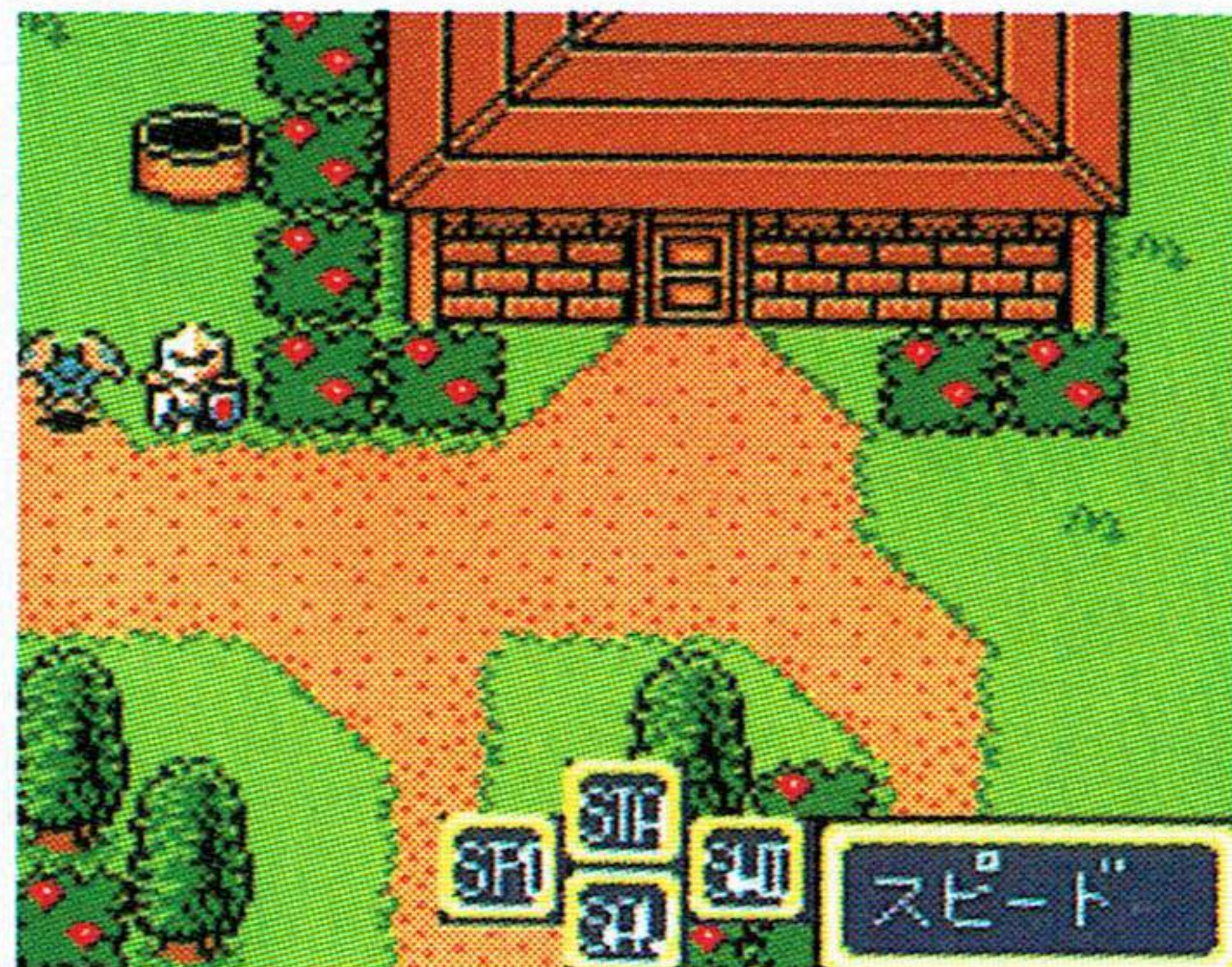
作戦モードに入り、方向ボタンで敵も味方もいないところを選び、2ボタンを押してください。4種類のサブコマンドが使えます。

●ステータス…選んだキャラクターの状態が分かります。

●メッセージ…戦闘時にメッセージを表示するかしないかを選ぶことができます。

●スピード……ゲームの進む速さを、4段階に調節することができます。

●ちゅうだん…戦闘中のデータを記録し、中断できます。



けいけんち てんしょく
経験値と転職について

せんとう けいけん
戦闘を経験したキャラクターに
は、けいけんち あた
経験値が与えられます。経験
ち
値が100になるとレベルが上がり、
ステータス（HPなど）がアップ
します。

また、レベルが10以上になった
キャラクターは、きょうりょく ぶき そう
強力な武器を装
び
備することができる上級職に転職
じょうきゅうしょく てんしょく
することができます。

てんしょくまえ 転職前	てんしょくご 転職後
けんし 剣士	ゆうしゃ 勇者
せんし 戦士	ウォリアー
アーチャー	スナイパー
モンク	マスターモンク
まじゅつし 魔術師	ウィザード
そうりょ 僧侶	しさい 司祭
ちょうじん 鳥人	バードラー
シーフ	ニンジャ

キャンプ時のコマンド

冒険の途中には多くの街があり、ここでキャンプを行うことができます。街ではデータのセーブや、買い物などができます。街に入ったら、方向ボタンで行きたい場所を選び、2ボタンを押してください。

<キャンプ時の画面>



■ お店

お店では、武器やアイテムを扱っています。
方向ボタンで買いたいものを選んでください。

- **かう**..... 買い物をしてします。買ったものを誰が持つかを選び、その場で装備することもできます。
- **うる**..... 持ち物をお店に売ります。誰の持ち物を売るのか、何を売るのかを選んでください。
- **ほりだしもの**... 時々、掘り出し物が入荷することもあります。
- **しゅうり**..... 壊れかけた持ち物を、修理してもらうことができます。



へい いらっしゃい!
いいなものばかりだよ!
ゆっくり みてってくれよ!

【やくそう】	10
かいふくのみ	200
どくけしそう	20
てんしのはね	40
◀ ミドルソード	160

なにを かってくれるのかな?

きんかのかず
580

■ほんじん 本陣

本陣は、いっしょに戦う仲間たちと、戦闘の準備をする場所です。データの記録、キャラクターの状態のチェックとフォロー、戦闘に参加する仲間の入れかえ、持ち物の取り扱いの4種類のコマンドがあります。

●きろく

ゲームのデータを記録することができます。ゲームを中断したときにはもちろん、効果のわからないアイテムを使ってみるときなどには、その前に、念のためデータを保存しておくといいでしょう。



● たすけて

キャラクターの体からだの状態じょうたいなどを整ととのえます。

● いきかえし... 戦闘せんとうで命いのちを落おとしたものを生いき返かえら
せせます。

● ちりょう... 毒どくや呪のろいを治ちりょう療りょうすることができできます。

● てんしょく... レベルが10以上いじょうになったキャラクターのなかには、このコマ
ンドで上級職じょうきゅうしょくに転職てんしょくさせると、より強つよい武器ぶきなどが使つかえるよ
うになる者ものがいます。このコマンドを使つかうときに後うしろを向むい
ているキャラクターは、まだ転職てんしょくできできません。

● ステータス... キャラクターの現げんざい在じょうたいの状態じょうたいをくわしく見みることができできます。
ステータスをチェックしたいキャラクターを選えらんで、2ボタ
ンをおお押おしてくだください。ステータス画がめん面めんの見み方かたは、P.20~21を
参さん照しょうしてくだください。



●もちもの

持ち物は1人4コまで持つことができます。

●つかう…持ち物を使います。自分に対してだけでなく、ほかの仲間にも使うことができます。

●わたす…持ち物をほかの仲間に渡します。渡すときに後ろを向いているキャラクターは、その持ち物を使うことができません。

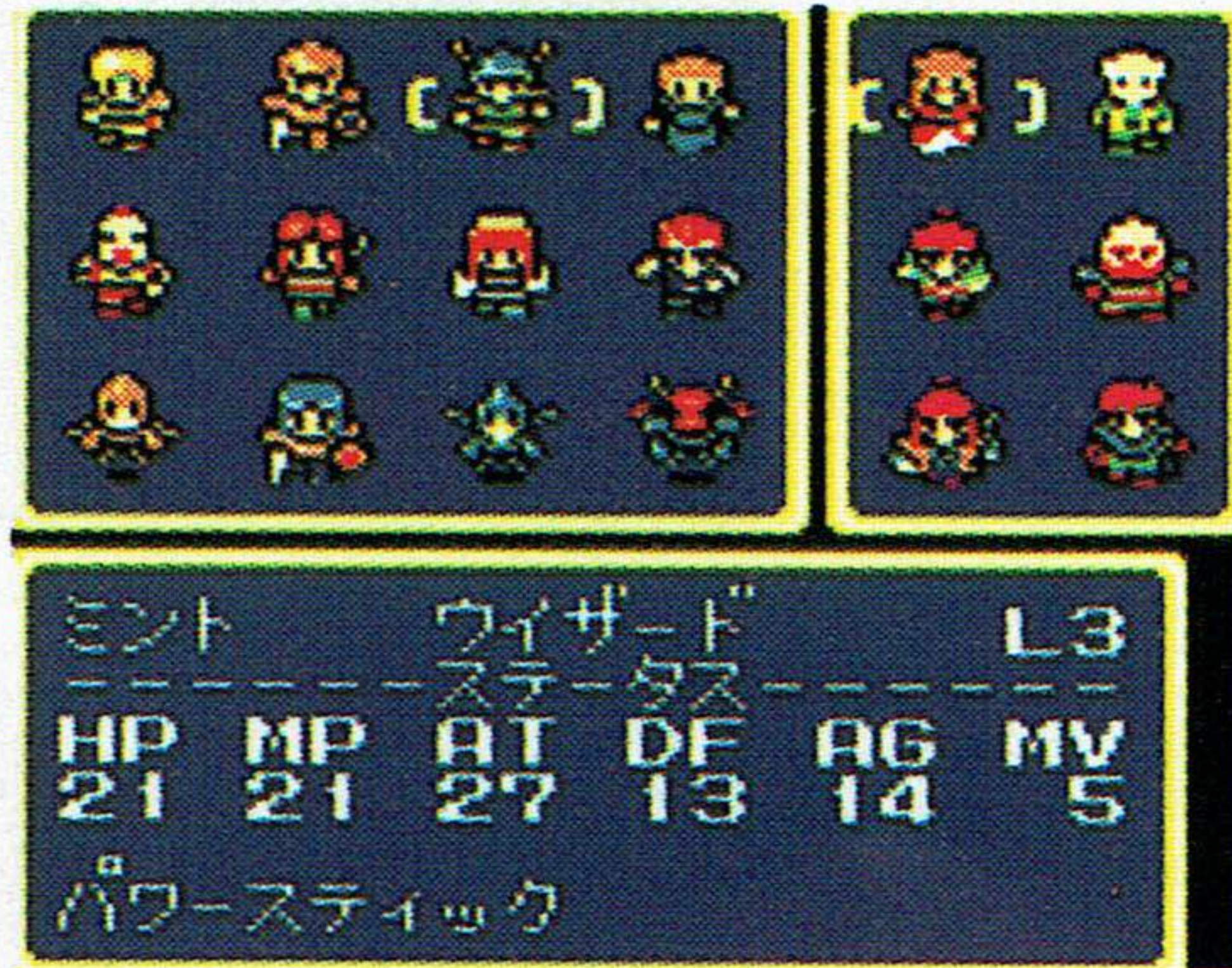
●そうび…使いたい武器や指輪を装備します。武器類は、装備しないと効果を発揮しません。

●すてる…必要のないものを捨てることができます。



●いれかえ

一度に戦闘に参加できるキャラクターは、主人公を含めて12人です。入れかえたいときは、まず加える仲間を選び、次に外す仲間を選んでください。そのときに、加えた仲間か、外した仲間からのメッセージが表示されます。



■でぐち 出口

準備がすべて整ったら、ここから街を出て戦場へと出陣です！

ステータス画面の見方 がめん みかた

各キャラクターの現在の能力や状態などを、詳しくチェックできるのがステータス画面です。本陣や戦闘中のサブコマンドで呼び出すことができます。

■キャラクターを選ぶ えら

本陣や戦闘中のサブコマンドで“ステータス”のコマンドを選ぶと、全キャラクターの名前と現在装備しているものが表示されますので、ステータスを見たいキャラクターを選んでください。



なまえ	クラス	LV
【イアン】	けんし	4
ミード	きし	3
ペイジ	せんし	3
▼ ハワエル	まじゅつし	4



のうりよくいちらん
能力一覧

ステータス画面では、キャラクターの能力や状態が表示されます。スタートボタンを押すと、持っているアイテムと使える魔法の一覧を切りかえて見ることができます。



ようごかいせつ
 <用語解説>

- L キャラクターの現在のレベルを表します。
- HP 体力です。現在値 / 最大値となっています。
- MP 魔法の使用に必要な魔力の現在値 / 最大値です。
- けいけんち これが100 増えるごとにレベルアップします。
- こうげき力 (AT) 敵に与えるダメージの大きさを表します。
- ぼうぎょ力 (DF) 敵の攻撃に耐える強さを表します。
- すばやさ (AG) 数値が高いと順番が早くまわってきます。
- いどうきょり (MV) 平地で一度に移動できる距離を表します。

武器・アイテム

●味方^{みかた}に使う^{つか}場合^{ばあい}

アイテムを味方^{みかた}に対して使う^{つか}ときには、まず、使う^{つか}仲間^{なかま}の隣^{とな}りへ移動^{いどう}します。そして、持ち物^{もの}を使う^{つか}コマンド^{えら}を選び、使う^{つか}仲間^{なかま}を選^{えら}んでください。

●敵^{てき}に使う^{つか}場合^{ばあい}

アイテムによっては、敵^{てき}にダメージ^{あた}を与^{あた}えられるものもあります。照準^{しょうじゆん}内に敵^{てき}が入^{はい}るようにして、アイテムを使^{つか}ってください。武器^{ぶき}による攻撃^{こうげき}は、P.9を参照^{さんしょう}してください。

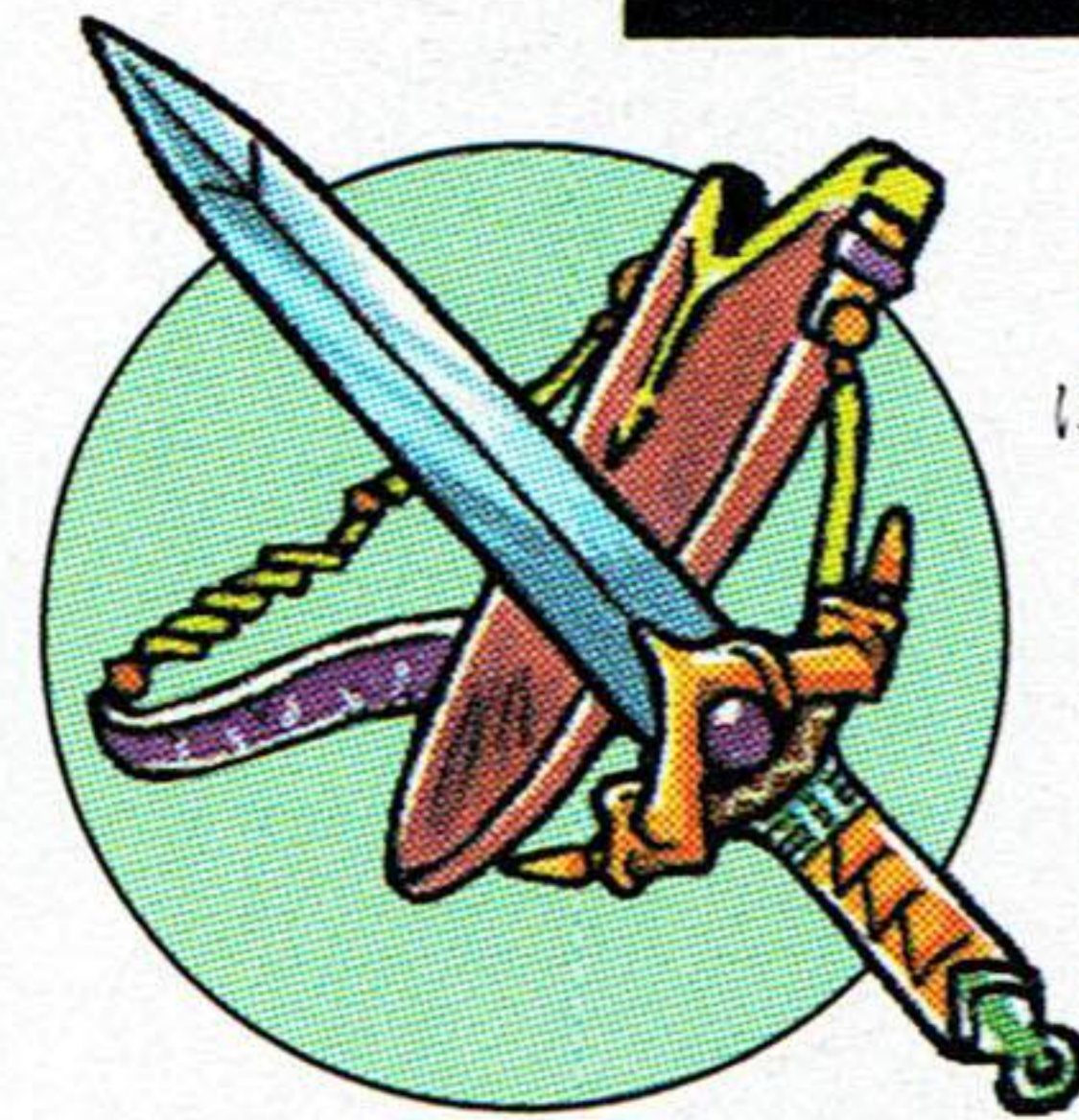


武器

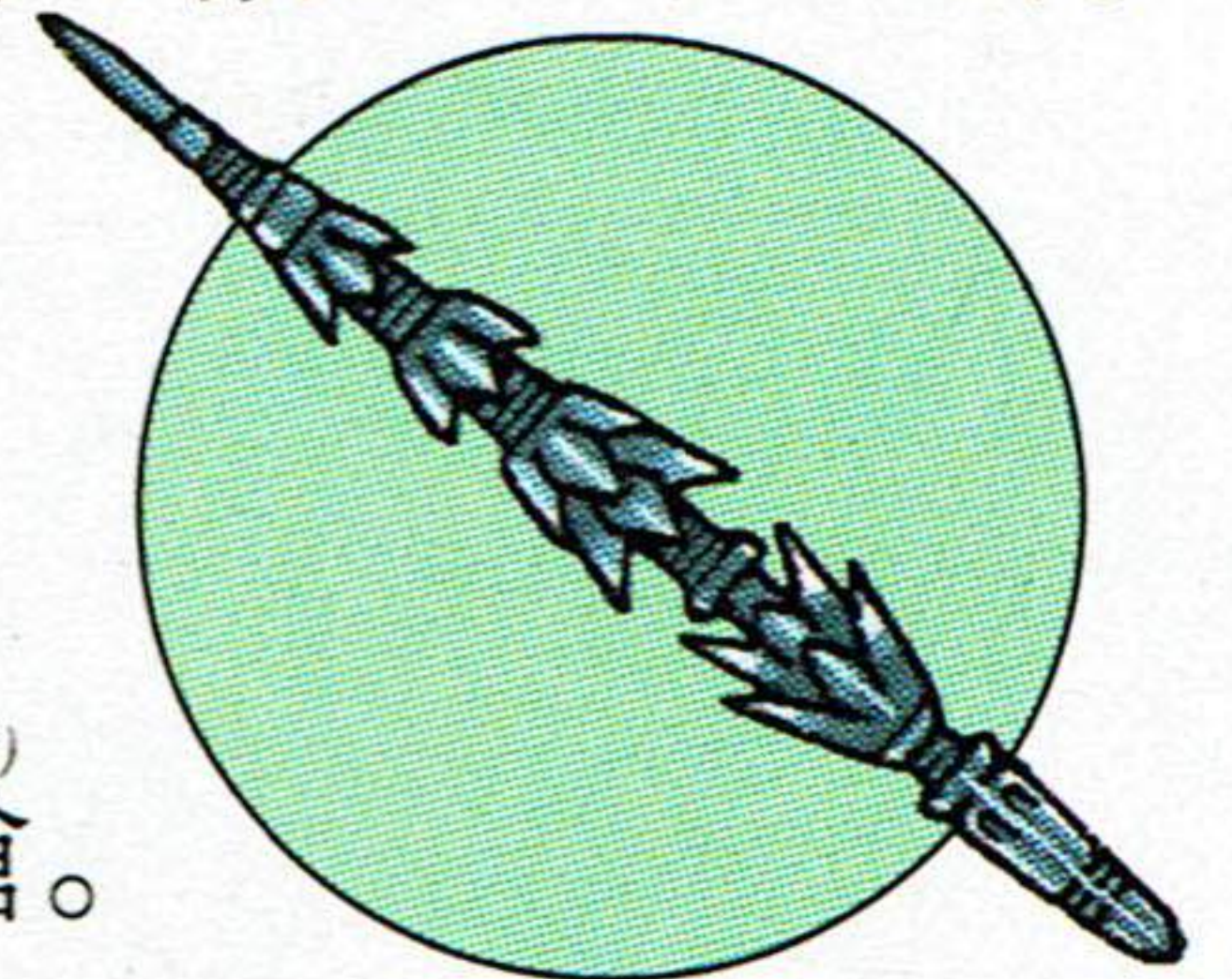
下の表のように、キャラクターの種族や職業によって、装備できる武器が違います。それぞれの種族や職業に合った、強い武器を装備させるようにしましょう。



けん おの 斧 やり 槍 ゆみ 弓 つえ 杖	しゅじんこう 主人公	ちやうじん 鳥人	りゆうせんし 竜戦士
グローブ	せんし 戦士	せんし 騎士	アーチャー
ナイフ	まじゅつし 魔術師	そうりよ 僧侶	モンク
			シーフ



● ショートソード
にゆうもんよう あつか
入門用の扱いやすい剣。



● スピア
えんかくこうげき かのう やり
遠隔攻撃も可能な槍。

■ アイテム

アイテムには、お店で売っているものと、戦闘中に見つけるものの2種類があります。お店に売っていないアイテムには、装備するとキャラクターの能力があがる指輪などがあります。見つけたら試してみましよう。



● 薬草

HPを回復できる草。



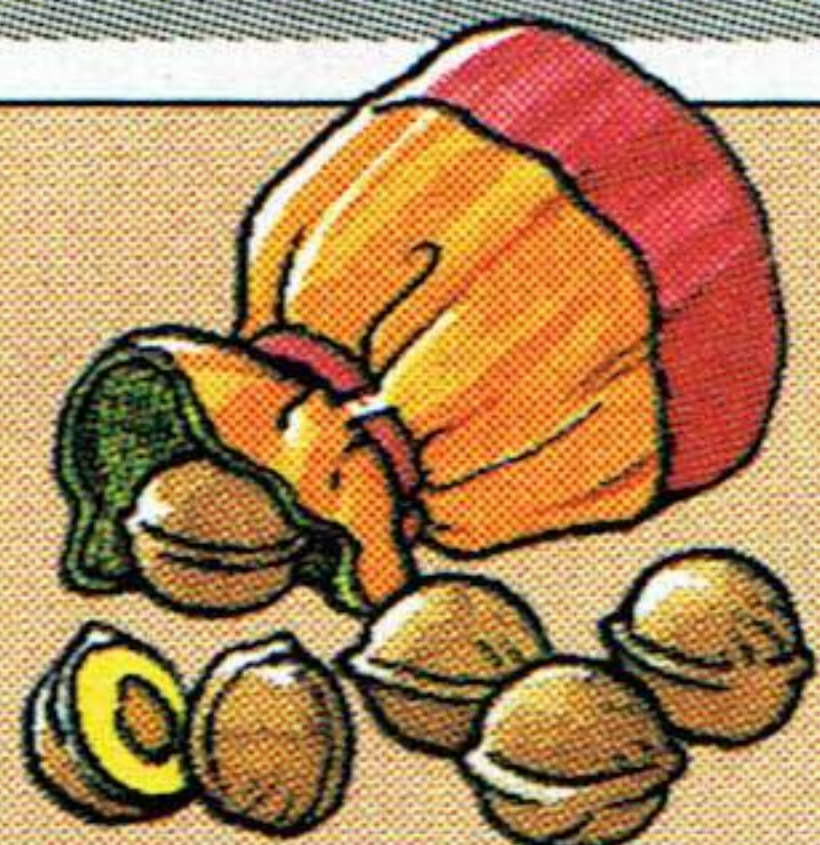
● 毒消し草

毒を浄化できる草。



● 回復の実

薬草より多くのHPを回復。



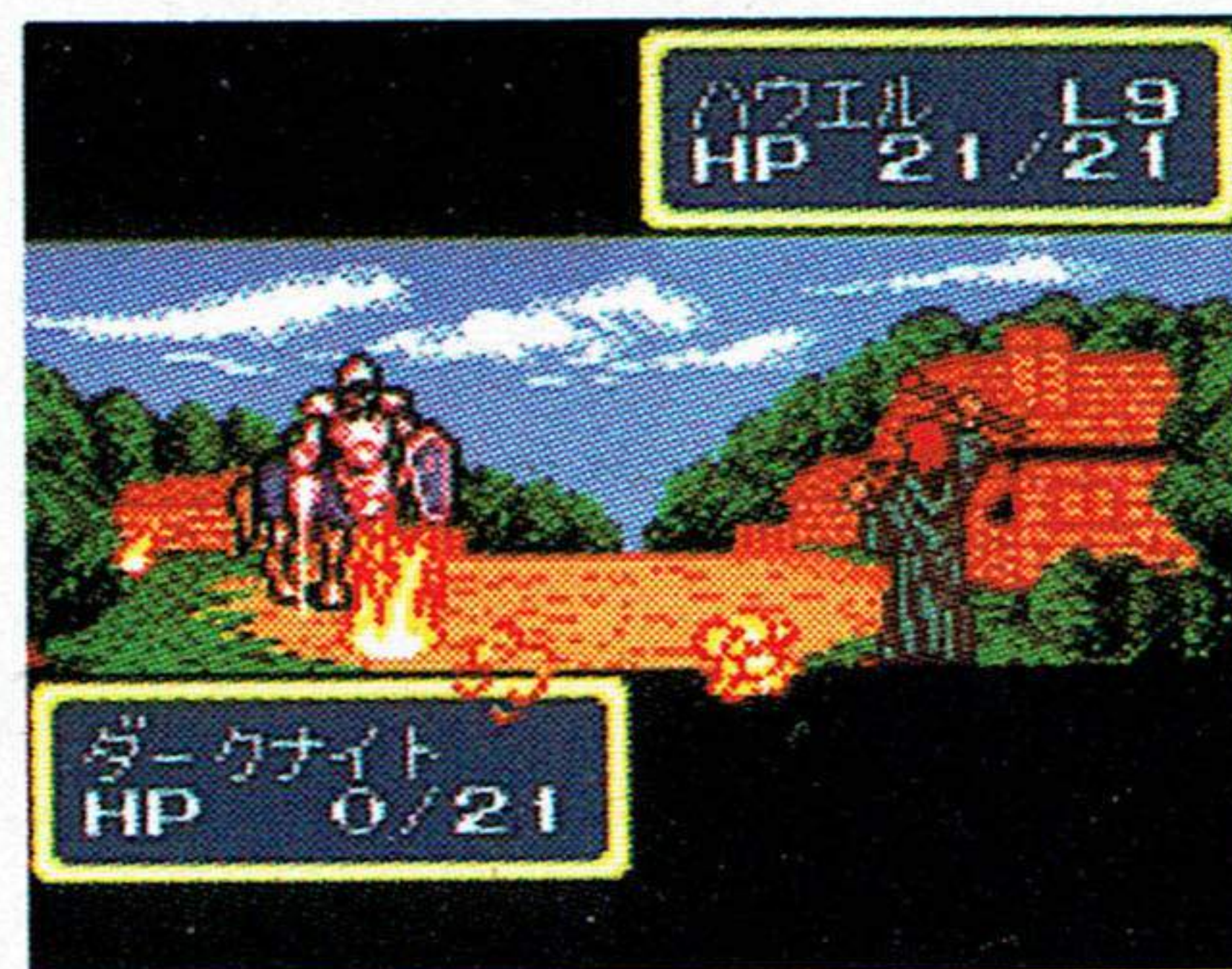
● 天使の羽根

戦闘から退却できる。



まほう
魔法

キャラクターのなかには、魔法を使える者もいます。魔法には、回復系、攻撃系、間接系の3つの種類があります。同じ名前の魔法でも、レベルが高いものほど効果が強力です。まず、使いたい魔法を選び、次にレベルを選択してください。



回復魔法

ヒール

レベル1~4

仲間1人に対して、戦闘で失ったHPを回復させることができます。

オーラ

レベル1~4

一定範囲内にいる、すべての仲間のHPを回復できます。

アンチドウテ

レベル1~2

毒を浄化することができます。

ブレイズ レベル1~4

ほのお あめ ふら せて、^{てき}敵にダメージを^{あた}与えることができます。

フリーズ レベル1~4

こおり たつまき はっせい させ、^{てき}敵を凍りつかせてダメージを^{あた}与えます。

スパーク レベル1~4

^{てき}敵の頭上に雷を落として、ダメージを^{あた}与えることができます。

ヘルブラスト レベル1~4

^{てき}敵の周囲を^{いっしゆん}一瞬にして^{しんくう}真空にすることで、^{てき}敵を切り^{きざ}刻みます。

ソウルスチル レベル1~2

しにがみ しょうかん して、^{てき}敵の魂を^ぬ抜き取ってしまいます。

かとん レベル1~2

ひ ちから で、かなり^{おお}大きなダメージを^{てき}敵に^{あた}与えることができます。

らいじん レベル1~4

いかづち ちから で、かなり^{おお}大きなダメージを^{てき}敵に^{あた}与えることができます。

アンチスペル

敵の魔法を封じ込めてしまうことができます。

コンフューズ レベル1～2

敵の精神を混乱させることができる魔法です。

アタック

味方1人の攻撃力を、一時的にあげることができます。

クイック レベル1～2

一時的に、味方を俊敏に動けるようにする魔法です。

スロウ レベル1～2

敵の動きを鈍くすることができる魔法です。

スリープ

一時的に敵を眠らせます。眠っている間は一切行動できません。

リターン

戦闘中に使うと、瞬時に退却し、街に帰ることができます。

登場キャラクター紹介

シャイニング・フォース 光の軍勢

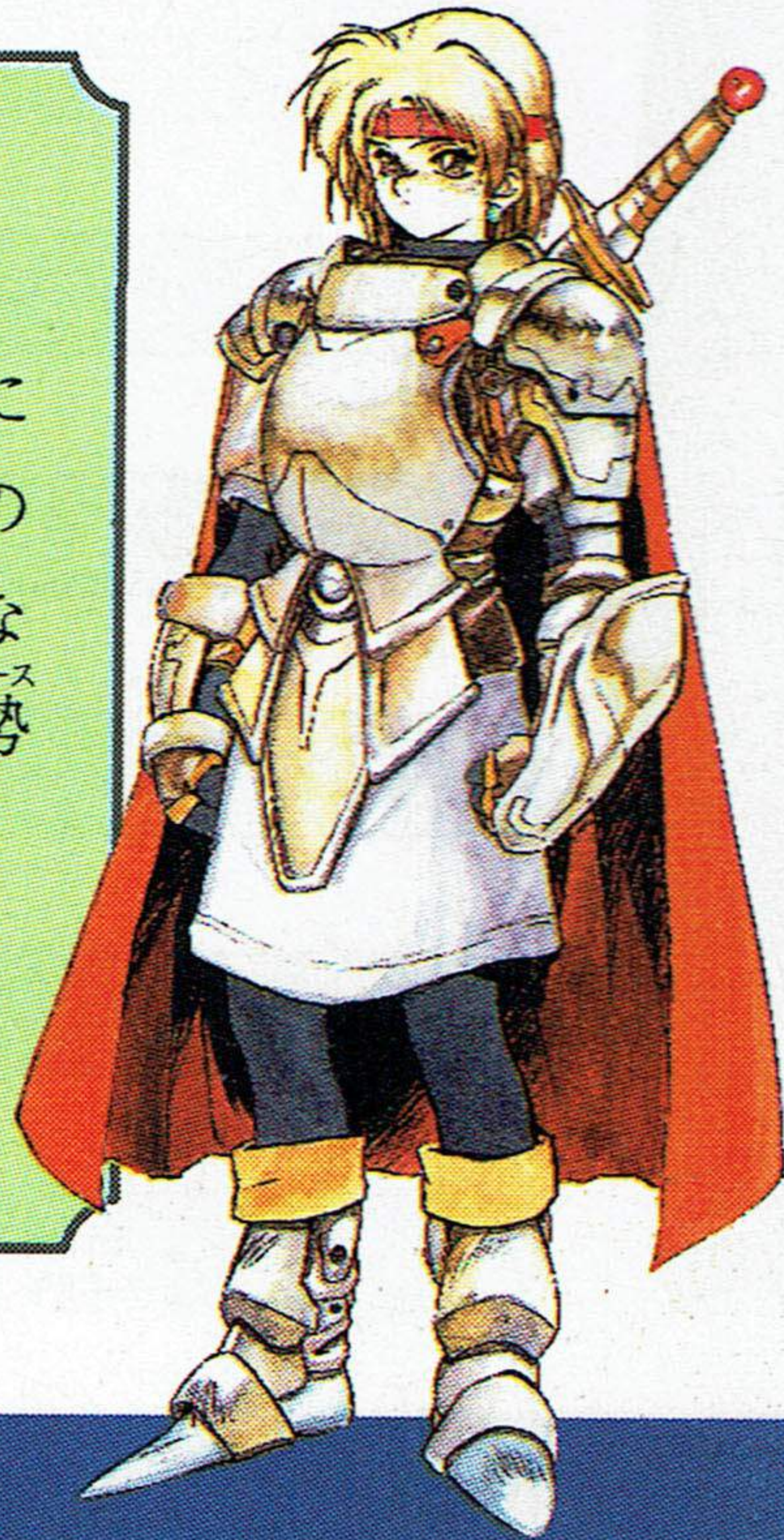
あなたと一緒に悪魔軍と戦ってくれる仲間を紹介し、冒険の旅が進むにつれて、いろいろな特徴を持った仲間が増えていきます。

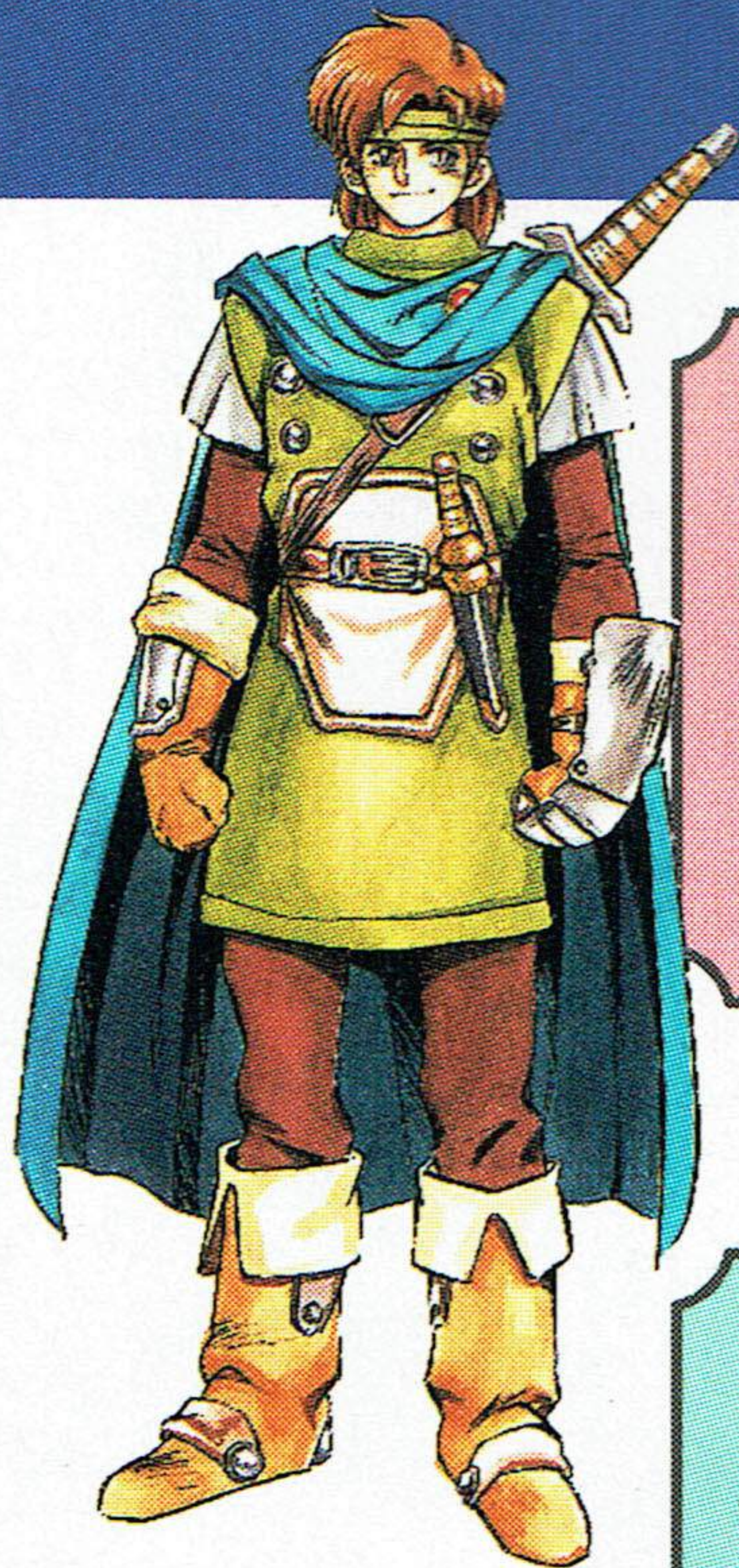
普通にプレイしていたら、見つからない仲間もいるかもしれませんよ。

主人公

マックスがパルメキアに渡ったころ、ハッサンの町にやってきた不思議な雰囲気（ふんいき）の少年（しょうねん）。シャイニング・フォースのリーダーです。

- 種族 人間
- 職業 剣士





マックス

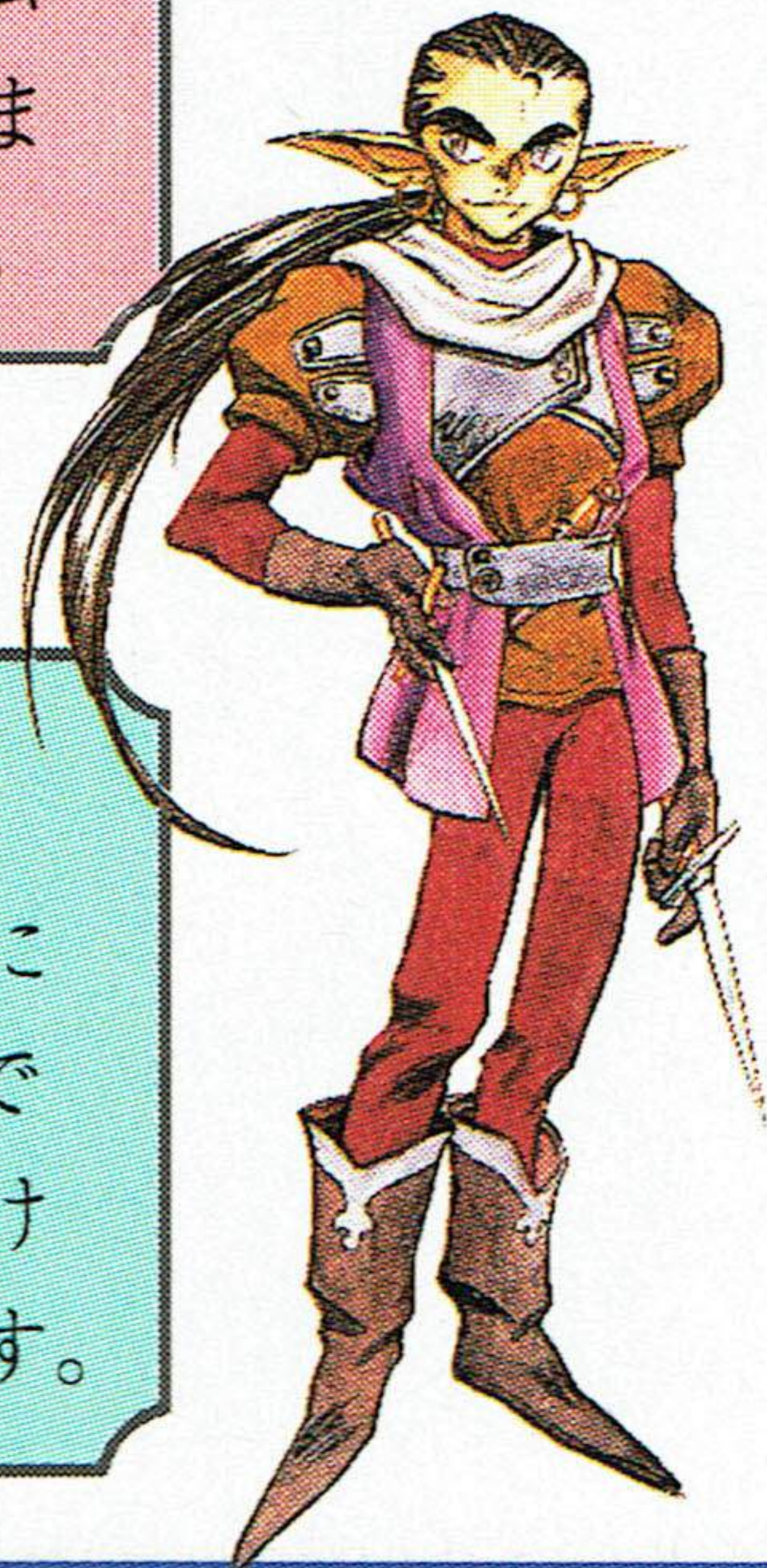
- 種族 しゅぞく 人間 にんげん
- 職業 しよくぎょう 勇者 ゆうしゃ

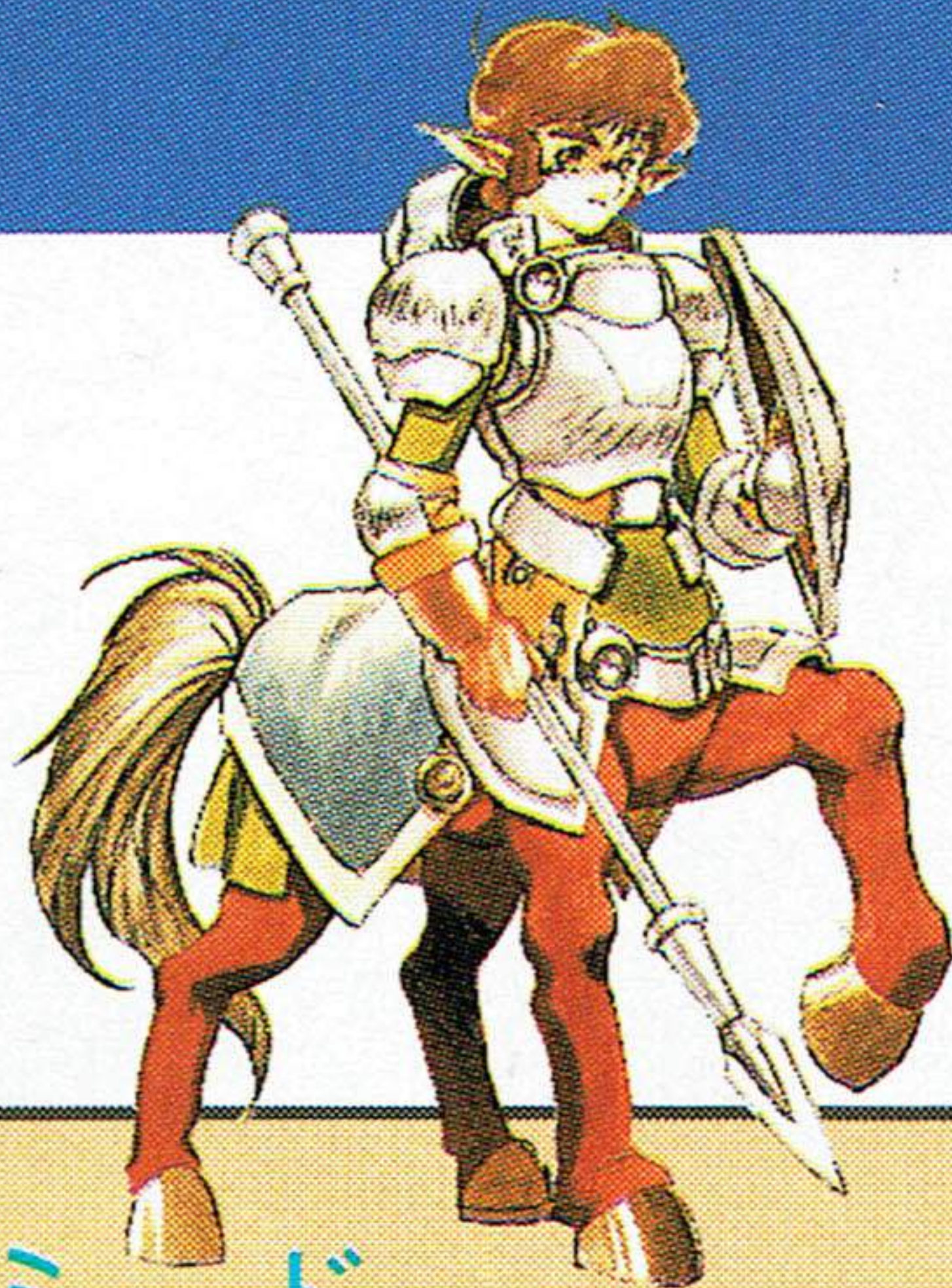
メガドライブ版「シャイニング・フォース」の主人公。アダムと共にパルメキアにやってきましたが、今は行方不明に……。

ルブラン

- 種族 しゅぞく 人間 にんげん
- 職業 しよくぎょう シーフ

強盗団の親分で、ミシャエラに子分を人質にとられていたのですが……。ある事件をきっかけに主人公たちの仲間になります。

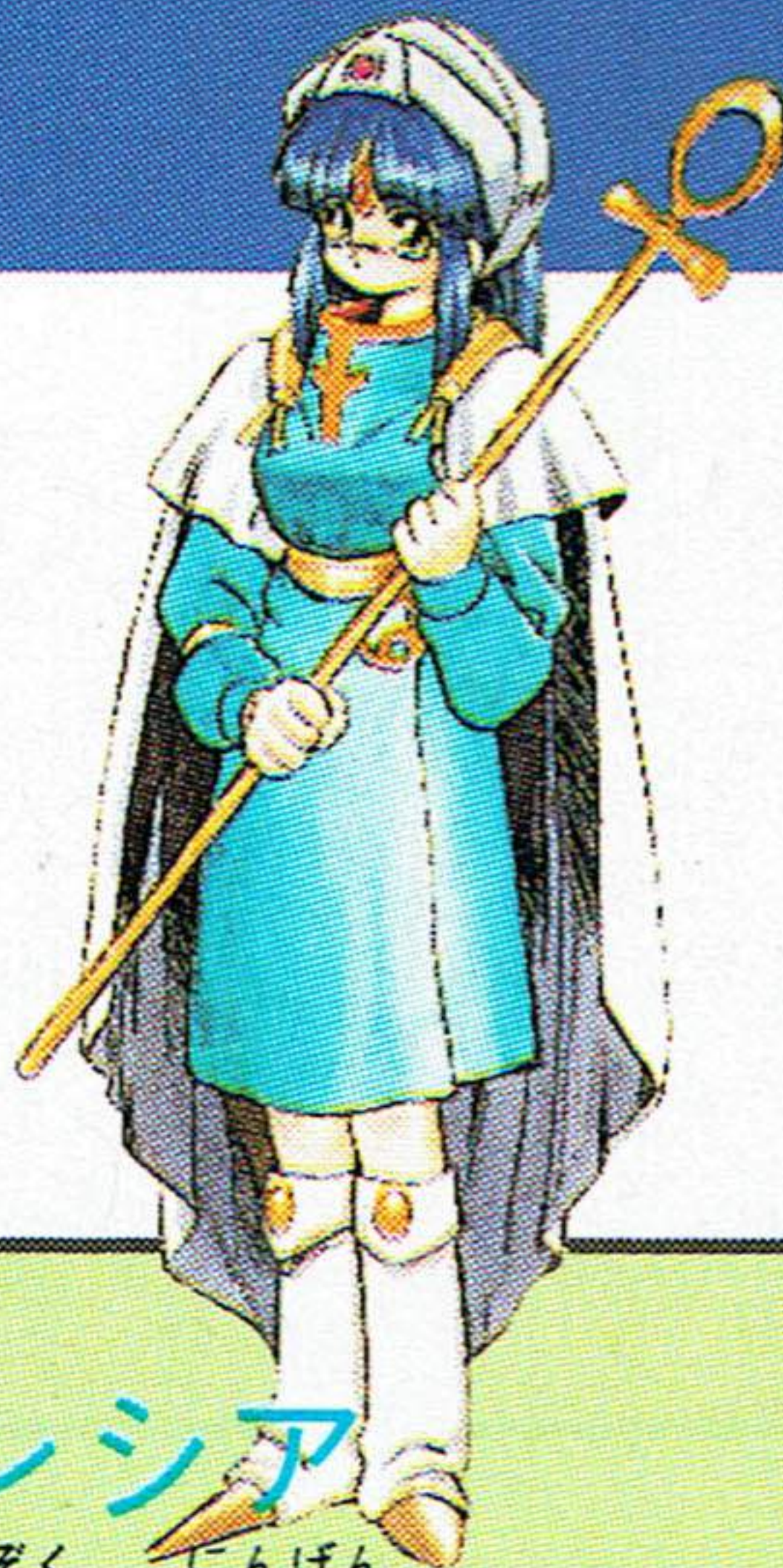




ミード

- しゅぞく 種族 ケンタウロス
- しよくぎよう 職業 騎士

マックスやアダムとともに、悪魔軍と戦って来ました。今は、アダムとともにハッサンの町で休養をとっています。



シンシア

- しゅぞく 種族 にんげん 人間
- しよくぎよう 職業 そうりよ 僧侶

ハッサンの町の長老の孫娘で、とても優しい女の子です。責任感が強く、さらわれた祖父を追うために仲間に加わります。



ミント

- しゅぞく 種族 キャントール
- しよくぎよう 職業 まじゅつし 魔術師

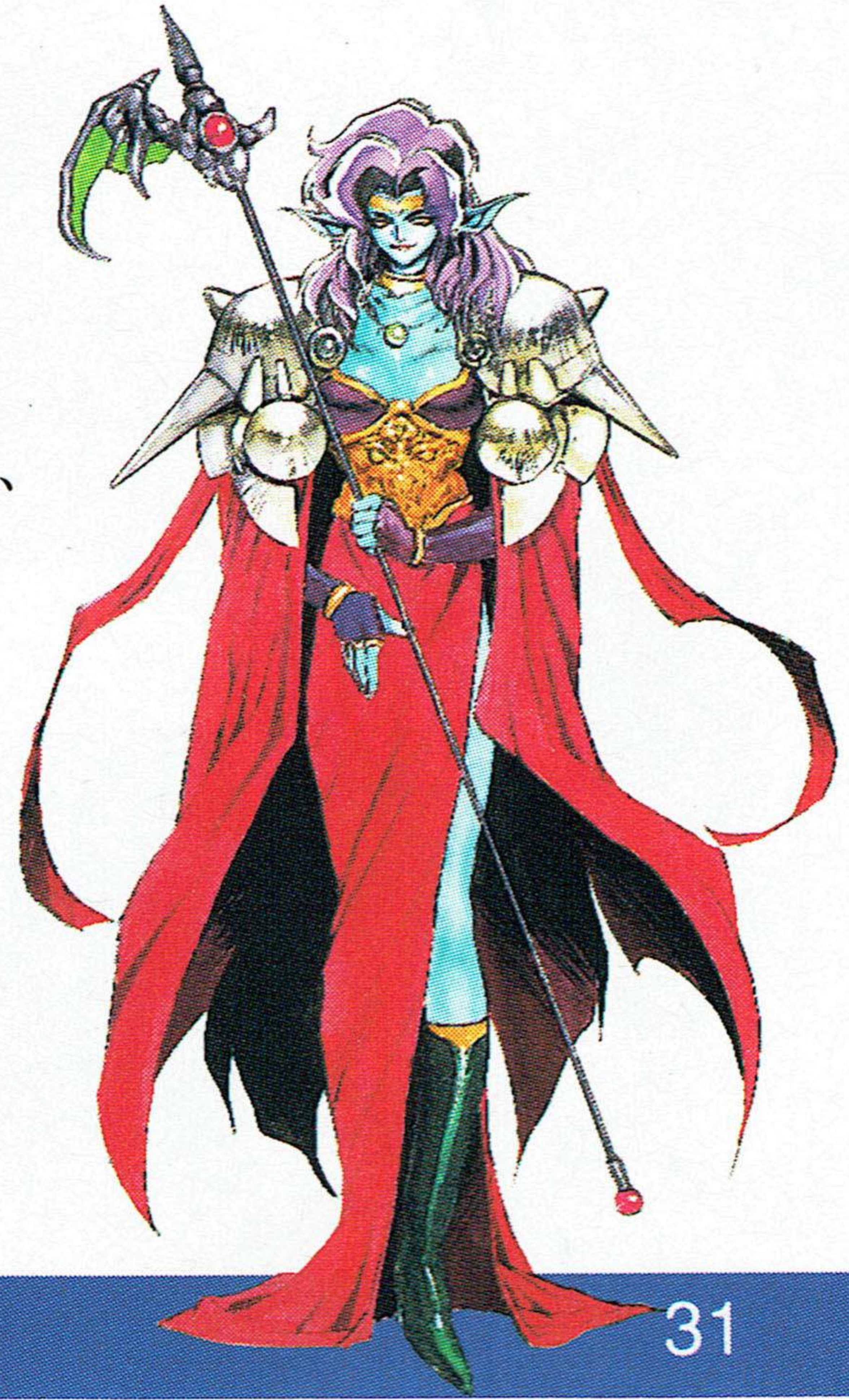
ミトゥラ神につかえる魔術師。神様に仕えているだけあり、さまざまな知識を持っています。魔法の腕前もかなりのもの。

あくまぐん
■ 悪魔軍

主人公たちの行く手をはばむ悪魔軍たち。様々な罠をしかけて、光の軍勢たちを苦しめること
 でしょう。悪魔軍の総大将はミシャエラ。彼女の卑怯な手口にまどわされることのないように、
 常に周囲に気を配らなくてはなりませんよ！

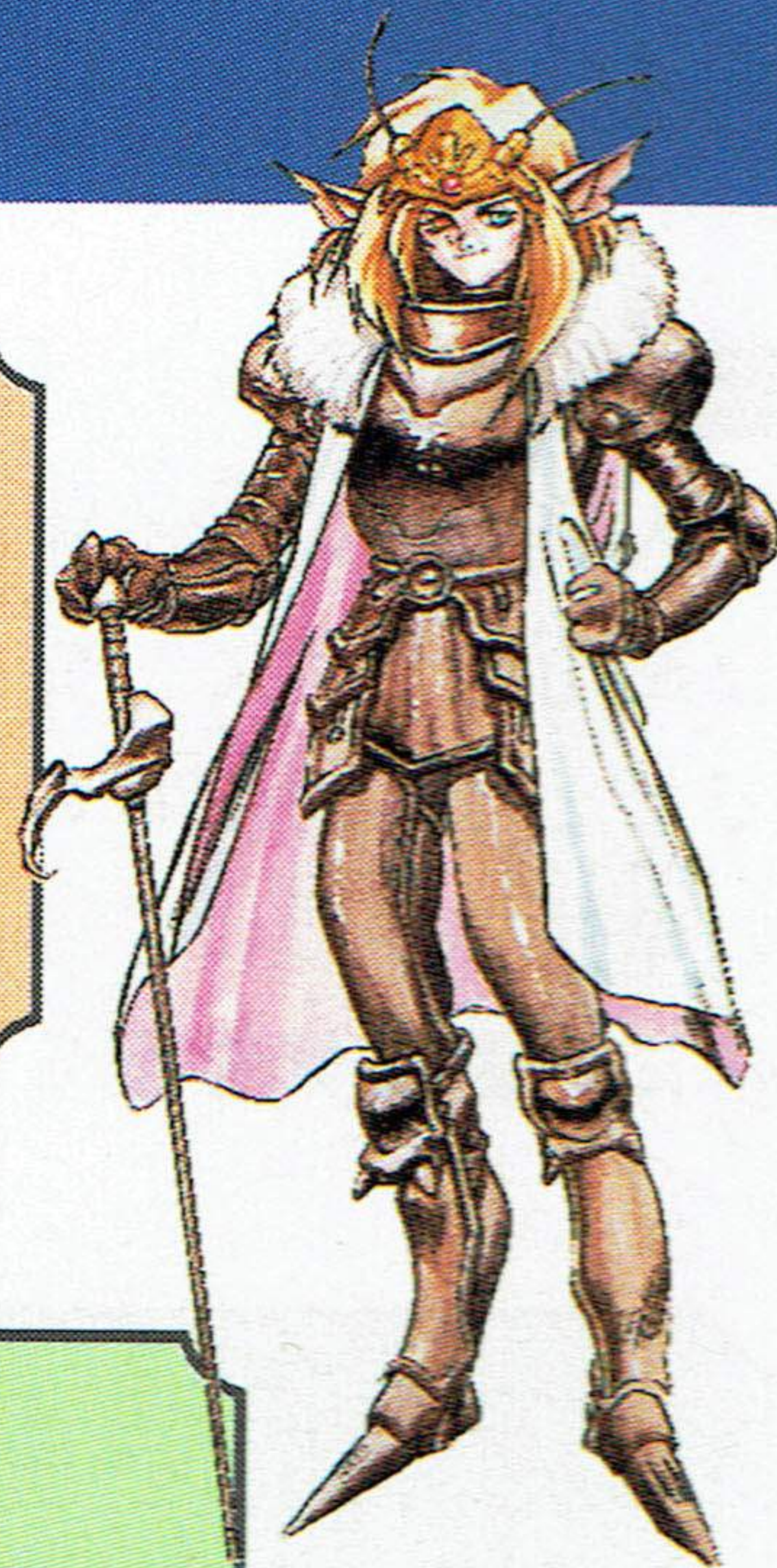
ミシャエラ

メガドライブ版「シャイニング・フォース」
 にも登場した、邪悪な女魔法使い。
 自らの分身、ミシャエラドールをあやつり
 ます。



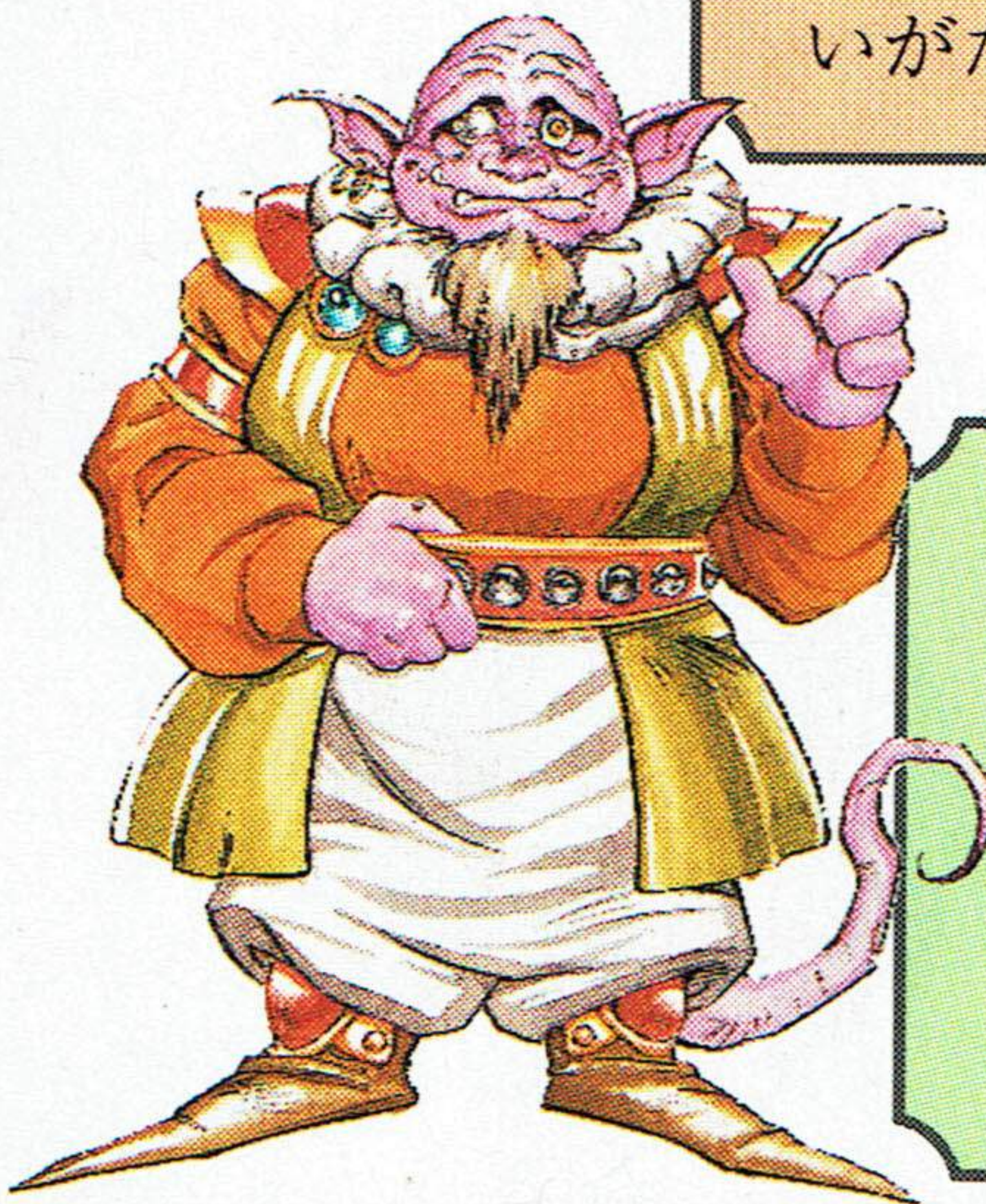
リンクス

あくまぐん なか せい きしどう おも
悪魔軍の中でも、礼と騎士道を重んじる
ぶじん あくまぞく やぼう たっせい
武人。悪魔族の野望を達成するというよ
りも、自分より強い相手と実力を競いた
いがために戦っているようです。



メイガス

あくまぐん ぐんし ひきょう わな
悪魔軍の軍師にして、卑怯な罠をしかけ
てくる策士。しかし、ミシャエラには頭
があがらないようです。功をあせるあま
り、作戦に失敗することもしばしば。

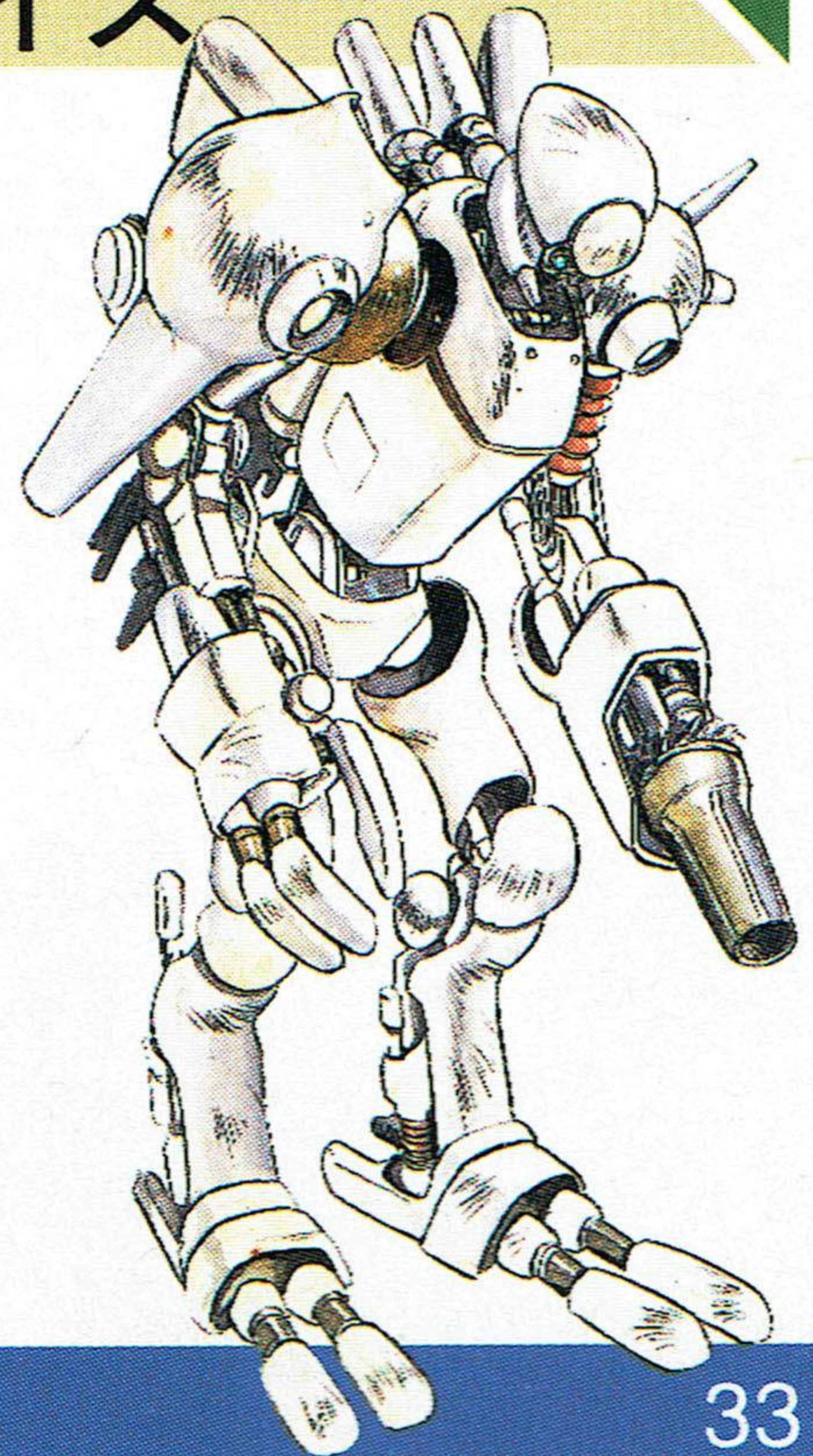


ぐんし
軍師からのアドバイス

わたしが ぐんしを つとめる アダム です。
たたかいを ゆうりに すすめるために いくつ
か あどばいす いたしましょう。

●せんとうちゅうや ほんじんでせーぶしたでー
たは げーむをはじめたときと おなじばんごう
に せーぶされます。「うつす」こまんどで めん
ばーが げんきなじょうたいのでーたを のこし
ておきましょう。

●せんとうちゅうに でのる「しらべる」こまんど
を みのがさないように！ きっと いいことが
あるはずです……。



使用上のご注意

- カートリッジを抜き差しするときは、必ず本体の電源を切ってください。
- カートリッジを無理に折り曲げないでください。
- 端子部に触れたり、水でぬらしたりしないでください。
- 精密機器ですので、絶対に分解しないでください。また極端な温度条件のもとでの使用、保管は避けてください。
- シンナーやベンジンなどを使って、拭かないでください。
- ゲームで遊ぶときは暗い場所を避け、なるべく画面を離してください。疲れているときや睡眠不足でのプレイは避けてください。また、健康のため1時間ごとに10～20分の休憩をとってください。

健康上のご注意

ごくまれに強い光の刺激や点滅、テレビ画面などを見ていて、一時的に筋肉のけいれん・意識の喪失等の症状を起こす人がいます。こうした経験のある方は、ゲームで遊ぶ前に必ず医師と相談してください。また、ゲーム中にこのような症状が起きたときは、すぐにゲームをやめ、医師の診察を受けてください。

株式会社 **セガ・エンタープライゼス**

本 社 〒144 東京都大田区羽田 1 - 2 - 12

お問合せ先

お客様相談センター フリーダイヤル ☎ 0120-012235

受付時間 月～金 10:00～17:00 (除く祝日)

修理について

修理を依頼されるときは、最寄りの各支店または事業所までお申しつけください。

札幌支店	CSサービスセンター	〒062	北海道札幌市豊平区豊平五条3-2-34 ☎011(841)0248(代表)
佐倉事業所	CSサービスセンター	〒285	千葉県佐倉市大作1-3-4 ☎043(498)2610(直通)
関西支店	CSサービスセンター	〒561	大阪府豊中市豊南町東2-5-3 ☎06(334)6486(直通)
九州支店	CSサービスセンター	〒812	福岡県福岡市博多区博多駅南5-7-5 ☎092(452)6842(代表)

**Patents: U.S. Nos. 4,442,486/4,454,594/4,462,076; Europe No. 80244;
Canada No. 1,183,276; Hong Kong No. 88-4302; Singapore No. 88-155**

しんさく 新作ゲームソフトの案内や楽しい情報あんない たのを、ジャンジャンお知らせじょうほうします。

電話でんわで

セガ ジョイジョイ
テレフォン

札幌さっぽろ 仙台せんだい 東京とうきょう 名古屋なごや 大阪おおさか 広島ひろしま 福岡ふくおか 幌台ほろだい 京屋きょうや 阪島さかしま 岡おか

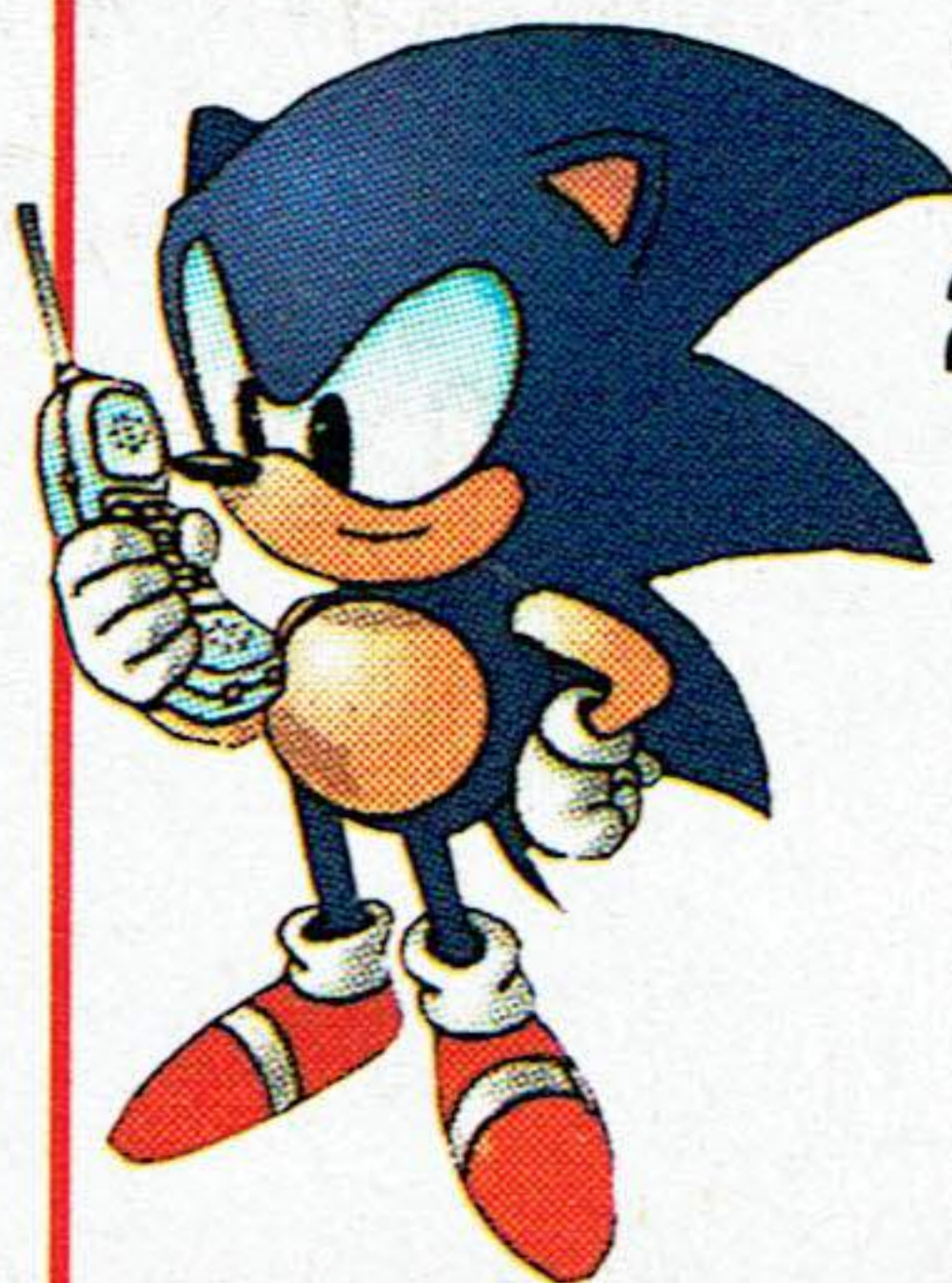
011-842-8181
022-285-8181
03-3743-8181
052-704-8181
06-333-8181
082-292-8181
092-521-8181

FAXファックスで

セガ ファックス クラブ

東京とうきょう 大阪おおさか

03-5950-7790
06-948-0606



- 1 ファックスの受話器じゅわきを使ってコール。
- 2 音声ガイダンスにしたがってボタンをおおんせいせば、ほしい情報じょうほうがファックスで送そう信しんされます。

* プッシュ回線かいせんまたはトーン切り替えきりかえのあるダイヤル回線かいせんをお使つかいください。

番号ばんごうをよく確かたしめて、正ただしくかけてください。



この取扱説明書は
エコマーク認定の
再生紙を使用して
います。

G-3428 672-2361

© SEGA 1995

株式
会社

セガ・エンタープライゼス