

取扱説明書



幽遊白書

外伝

ゆうゆうはくしょ・がいでん

©富樫義博/集英社・フジテレビ・スタジオぴえろ©1994 SEGA

SEGA

幽☆遊☆白書

外伝

ゆうゆうはくしょ・がいでん

このたびは、メガドライブカートリッジ「ゆう幽☆ゆう遊☆はく白書・外伝」をお買い上げいただき、誠にありがとうございます。ゲームを始める前にこの取扱説明書をお読みいただきますと、より楽しく遊ぶことができます。

CONTENTS

プロローグ.....	4
<small>きほん</small> 基本の操作.....	6
<small>せんとうちゆう</small> 戦闘中の操作.....	7
ゲームのあらまし.....	8
ゲームスタート.....	9
オプション.....	10
<small>にんげんかい</small> 人間界の進め方.....	11
<small>まかい</small> 魔界の進め方.....	14
<small>とうじょうじんぶつ</small> 登場人物.....	16
<small>ごくもんとうそうぞう</small> 獄門島想像図.....	20
<small>しょうじょう</small> 使用上のご注意.....	22



ゆう ゆう はくしよ がいでん ものがたり あ
 「幽☆遊☆白書・外伝」……この物語はこれまで明かさ
 れることのなかった謎の2日間を描いたものだ。謎の
 なぞ かかん えが なぞ
 2日間…実は人間界の崩壊につながる大事件が起きよ
 かかん じつ にんげんかい ほうかい だいじけん お
 うとしていたのであった。いま君は、その秘密のべー
 きみ ひみつ
 ルに覆われた時間の中に足を踏み入れようとしている。

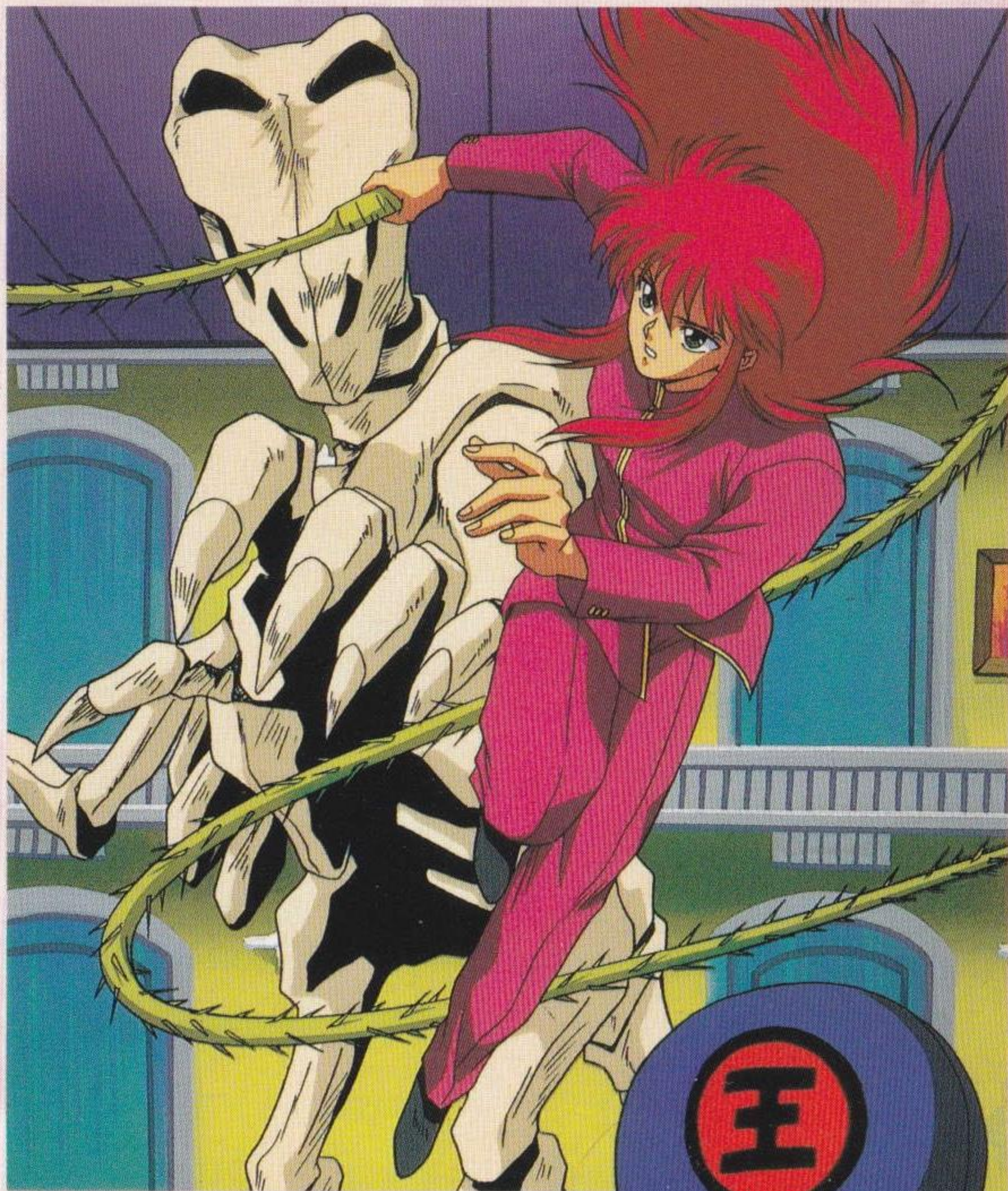
1 プロローグ



あんこくぶじゅつかい しゅつぱつ かまえ 暗黒武術会への出発2日前

ゆうすけ あんこくぶじゅつかい しゅつぱつ か ご ひか じ
 幽助はいま、暗黒武術会への出発を2日後に控え、自
 ぶん おき たかぶ とつくん ひび そそ こ
 分でも抑えがたいほどの昂りを特訓の日々に注ぎ込
 んでいた。暗黒武術会とは、裏社会の富豪や実力者たち
 が、かね ちから もの い よ さいきょう
 が、金の力に物を言わせて、この世で最強のメンバー
 を集め、あつ さいあく かくとう ぎ せん
 バトルをくりひろげる最悪の格闘技戦である。
 この大会にはゲストとして やみ せ かい ふか
 闇の世界に深くかかわり、
 うらしゃかい にんげん じゃ ま にんげん きょうせい ぎ
 裏社会の人間にとって邪魔となる人間が強制的にエ
 ントリーされる。きよひ おのれ し い
 拒否することはすなわち己の死を意
 味するのだ。い のこ みち か
 生き残る道はただひとつ、勝つことであ
 る。ゆうすけ たいかい
 幽助たちはこの大会にエントリーされたのであ
 った。どうしても、とぐろ か ねが ゆうすけ
 あの戸愚呂に勝ちたいと願う幽助
 は、ほか さん か せんしゆ がんちゆう じょうたい
 は、他の参加選手のことなど眼中にはない状態だった。





【^{とつぜん}
突然コエンマからの
^{きんきゆう し れい}
緊急指令が……。】

^{ひっし} ^{とつくん} ^く ^{かえ} ^{ゆうすけ}
必死に特訓を繰り返す幽助た
^{とつぜん} ^{きんきゆうしれい}
ちに突然コエンマの緊急指令
^と
が飛んだ。

^{まち} ^{ようき} ^{いじょう} ^{たか}
「街の妖気が異常に高い。ただ
^{げんいん} ^つ ^と ^ね
ちに原因を突き止め、その根
^た ^{ゆうすけ}
を断て！」そして、幽助たちは
^{まち} ^と ^だ
街に飛び出していった。



2

基本の操作



(スタートボタン)：ゲームスタート。

(方向ボタン)：コマンドなどを選ぶ。

(A・Cボタン)：コマンドの決定。

メッセージの続きを表示する。

(Bボタン)：コマンドのキャンセル。

※X、Y、Zボタンは使いません。

※3ボタンのコントロールパッド(3Bパッド)でも、操作は同じです。

3

せんとうちゆう そうさ 戦闘中の操作



(^{ほうこう} 方向ボタン) : ◀ ▶

: ▲^{かい}2回

: ▼

^{い どう} 移動

^{てき うし がわ} 敵の後ろ側にジャンプ

^{ぼうぎよ} 防御

(Aボタン) : パンチ

(Bボタン) : キック

(Cボタン) : ^{まかい} 魔界での ^{せんとう じ} 戦闘時にキャラクターを
チェンジする。

※キャラクターによって攻撃技が違います。^{こうげきわざ} ^{ちが}

こうげきわざいちらん ■ 攻撃技一覧

		ゆうすけ 幽助	ひ えい 飛影	くら ま 蔵馬	くわばら 桑原
パンチ	Aボタン	パンチ	パンチ	パンチ	パンチ
	▲+A	^{れんだ} 連打ストレート	^{れんだ} 連打アッパー	^{れんだ} 連打アッパー	^{れんだ} 連打アッパー
キック	Bボタン	キック	キック	キック	キック
	▲+B	^{と げ} 飛び蹴り	^{じょうげれんぞくげ} 上下連続蹴り	^{うし まわ げ} 後ろ回し蹴り	^{と げ} 飛び蹴り
^{とくしゅこうげき} 特殊攻撃	▼+A+B	^{レイガン} 霊丸	^{ひっさつけん} 必殺剣	^{ローズウィップ} 薔薇棘鞭刃	^{れいき けん} 霊気の剣

4

ゲームのあらまし



このゲームには、4人がそれぞれ戦う人間界と、4人一緒に戦う魔界という2つのステージがあるぞ！

まず、人間界からゲームは始まる。幽助たちがそれぞれ街へ飛び出すと、妖気が異常に高くなっていて、何か怪しい。妖魔を倒して情報を集めろ！

4人が集めてきた情報とコエンマのデータを照らし合わせるとどうやら、人類存亡の危機が迫っているらしい。闇の力を止められるのは幽助たちしかない！コエンマはただちに幽助たちを人間界から魔界に送り込んだのであった…。

魔界では4人パーティーになって戦うぞ！幽助たちは、はたして人類存亡の危機を救えるのか、そして、最後に待っている究極の敵とは…!?



5 ゲームスタート

- タイトル画面でスタートボタンを押す。
- 方向ボタンで始め方を
選びA、Cボタンを押す。

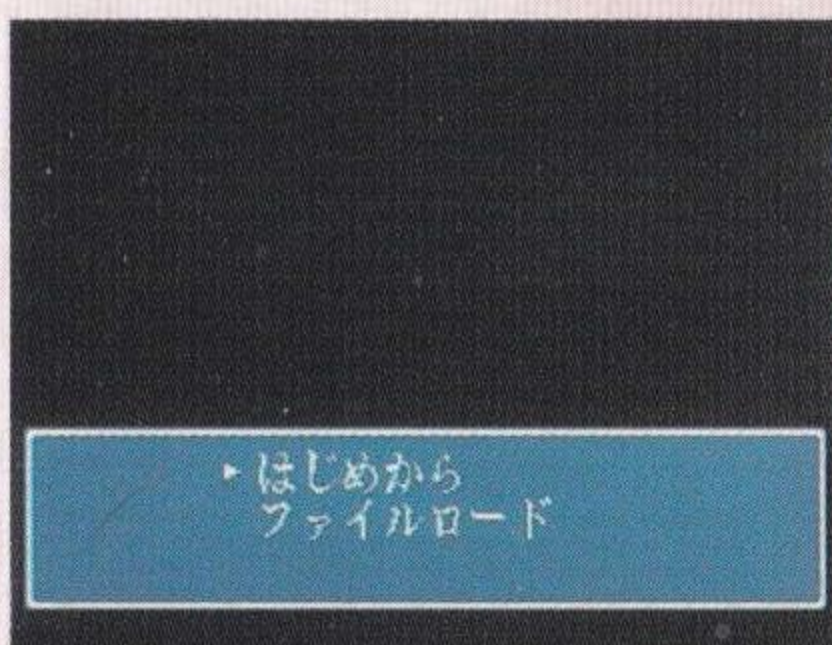


★ START

はじめから：ゲームの
最初からプレイする。

ファイルロード：前回の
つづきからプレイする。
ファイルが表示されますので、
プレイするファイルを選んでください。

- ※セーブのしかたは13、14ページを御覧ください。
- ※何もセーブしていないときは「ファイルロード」は表示されません。



6 オプション



■ タイトル画面でOPTION
を選択する。



■ 方向ボタン : ▲▼で選択
 : ◀▶で変更



■ MESSAGE SPEED : メッセージのスピードを変更できます。

■ CONTROL PAD : ボタン操作を変更できます。

■ SOUND TEST : 音楽を選択し、A、Cボタンを押すと、聞くことができます。

■ EXIT : タイトル画面に戻ります。



7

にんげんかい すす かつ 人間界の進め方

にんぐみ なか ひとり えら
★4人組の中から1人を選ぶ。

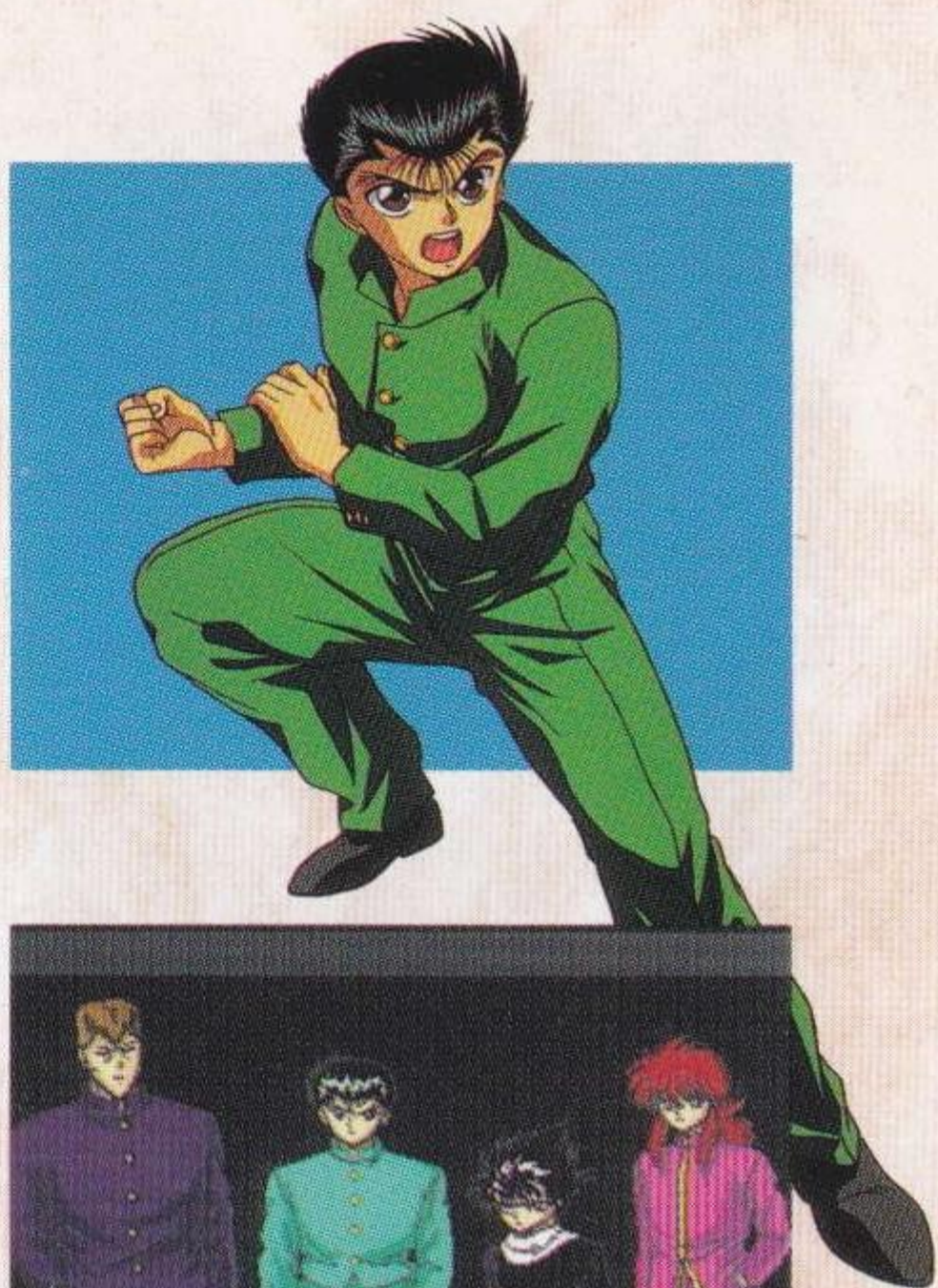
ほうこう
■方向ボタンでカーソル
うご ひとり えら
を動かして1人を選び、
A、Cボタンを押す。



いどう がめん
★移動画面

こうどう かいし
■行動を開始するとコマ
ひょうじ
ンドが表示される。

ほうこう
■方向ボタンでカーソル
うご
を動かしてコマンドを
えら
選び、A、Cボタンを押す。



●「見る」：その場の状況がメッセージされます。

●「話す」：各キャラクターのメッセージが表示されます。

●「移動」：移動できる場所が表示されます。

行きたい場所を選び、A、Cボタンを押すと、

移動できます。

★ せんとう が めん 戦闘画面

■ いどうちゆう てき あ 移動中に敵に会うと、せんとう が めん 戦闘画面になります。

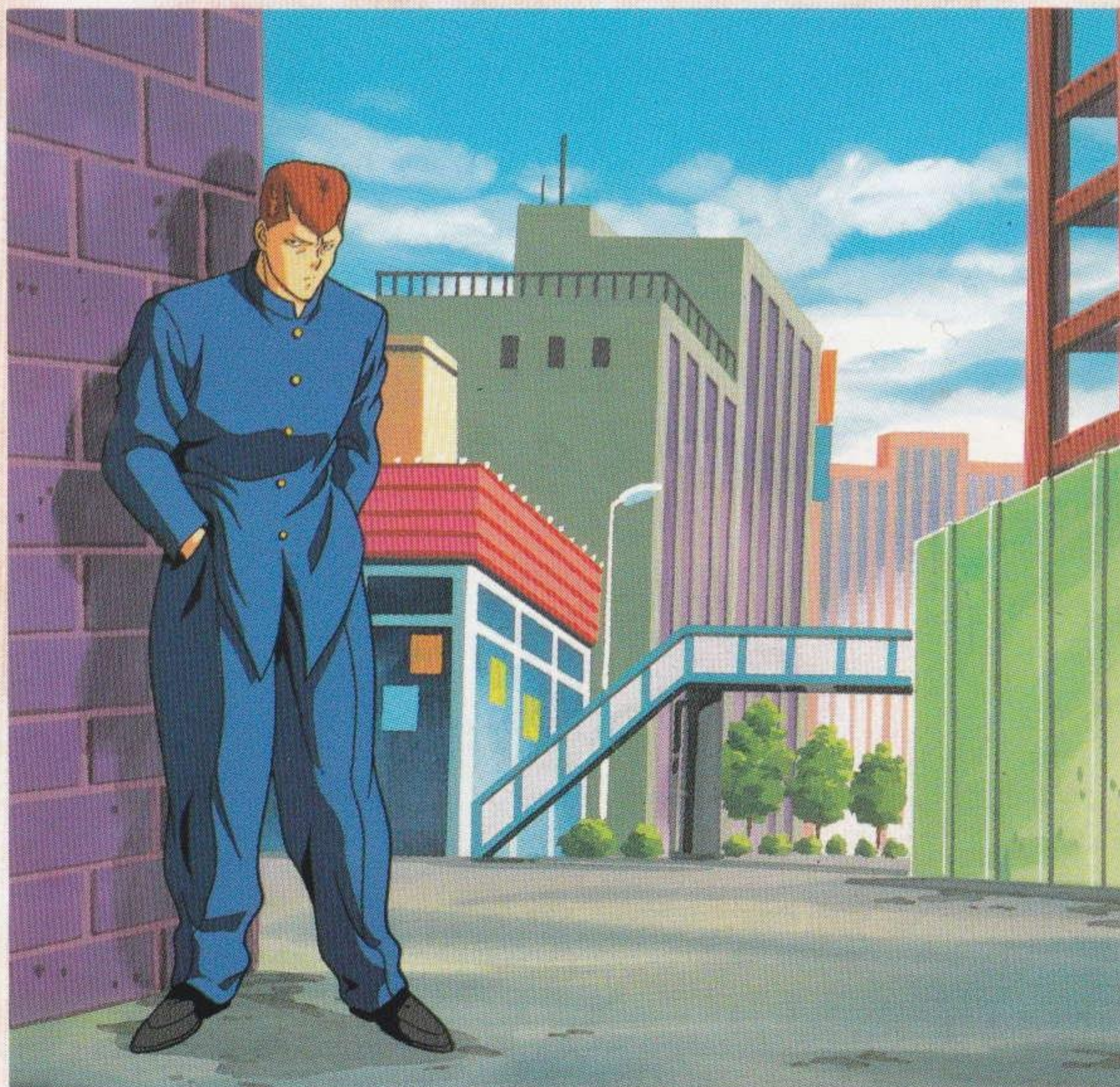
こうげきわざ つか 攻撃技を使え！

たいりよく てき こうげき
HP: 体力 敵の攻撃を
う へ
受けると減ります。
れいりよく とくしゆこうげき
RP: 霊力 特殊攻撃を
へ
すると減ります。



※ せんとう ま 戦闘で負けると、じ どうてき さいちようせん 自動的に再挑戦します。その時HPは
もと もど 元に戻ります。

※ にんげんかい せんとう 人間界の戦闘では、キャラクターチェンジはできません。



★セーブのしかた

■各キャラクターのシナリオをクリアし、街から戻って来るたびにセーブすることができます。

※すでにクリアしたキャラクターは、モノクロで表示されます。4人が戻ったら魔界へ…

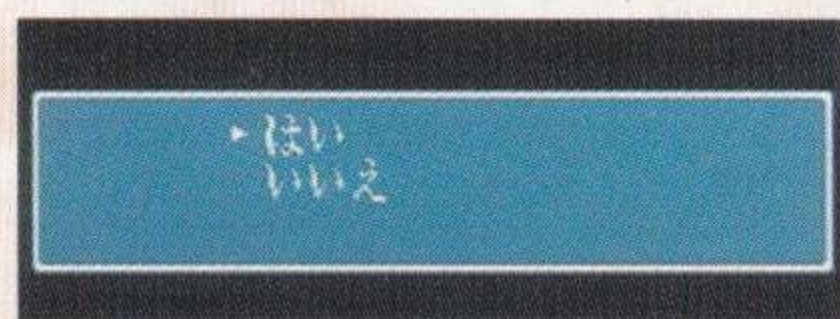
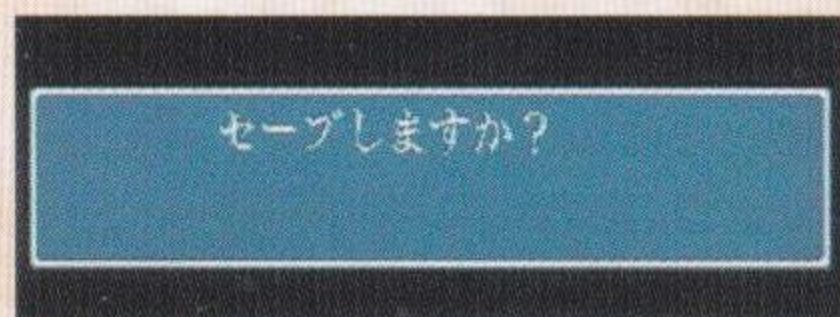
■方向ボタンでカーソルを動かして「セーブ」を選び、A、Cボタンを押す。



●「はい」を選ぶとセーブできます。ファイルが表示されますので、セーブするファイルを選んでください。

●「いいえ」を選ぶと、セーブせずにゲームを進めることになります。

※すでにデータが入っているファイルにセーブすると、前のデータは消えてしまいます。



4人が戻ったら魔界へ…

■人間界のゲームでは、4人のクリアの順番で変化するデモが待っているぞ!

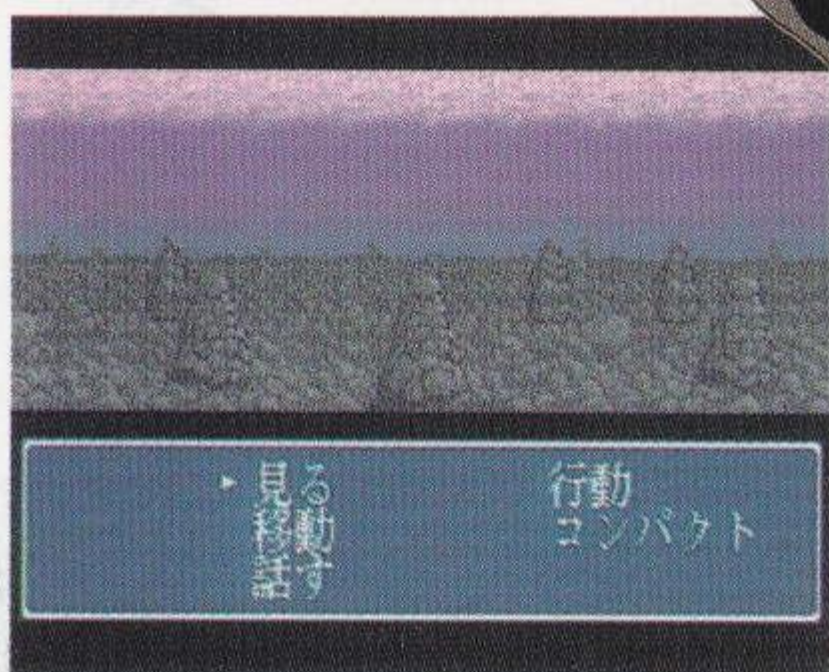
8

ま かい すす かた 魔界の進め方



★移動画面

- 方向ボタンでカーソルを操作し、コマンドを選び、A、Cボタンを押す。
- 「見る」：その場の状況がメッセージされます。
- 「移動」：移動できる方向（前後左右）が表示され、方向を選ぶと移動できます。
- 「話す」：話をするキャラクターを選びます。
- 「行動」：行動するキャラクターを選びます。
- 「コンパクト」：メッセージが表示されます。



★セーブのしかた

- 「コンパクト」を選ぶと、メッセージが表示されたあとで、セーブするかどうか聞いてきます。
 - 「する」を選ぶと現在の状態をセーブできます。ファイルが表示されますので、セーブするファイルを選んでください。
 - 「しねえ」を選ぶと、移動画面にもどります。
- ※すでにデータが入っているファイルにセーブすると、



↘ 前のデータは消えてしまいます。

※ 魔界の移動画面ならどこでもセーブできます。

★ 戦闘画面

■ 移動中に敵に会うと、戦闘画面になります。

HP: 体力 敵の攻撃を受けると減ります。

RP: 霊力 特殊攻撃をすると減ります。



※ 魔界での移動中に霊源草を手に入れると、全員の霊力 (RP) が回復します。

※ 4人のうち誰か1人でも体力 (HP) が0になると、その戦闘は終了します。

★ チェンジ

魔界での戦闘中にCボタンを押すと、キャラクターをチェンジできます。

※ ゲームの進行上、チェンジできない場合もあります。

※ 1回の戦闘につき、1人のキャラクターは1回しかチェンジできません。

★ ゲームオーバー

魔界の戦闘でボスに負けた場合は、ゲームオーバーとなり、タイトル画面にもどります。

★ エンディング

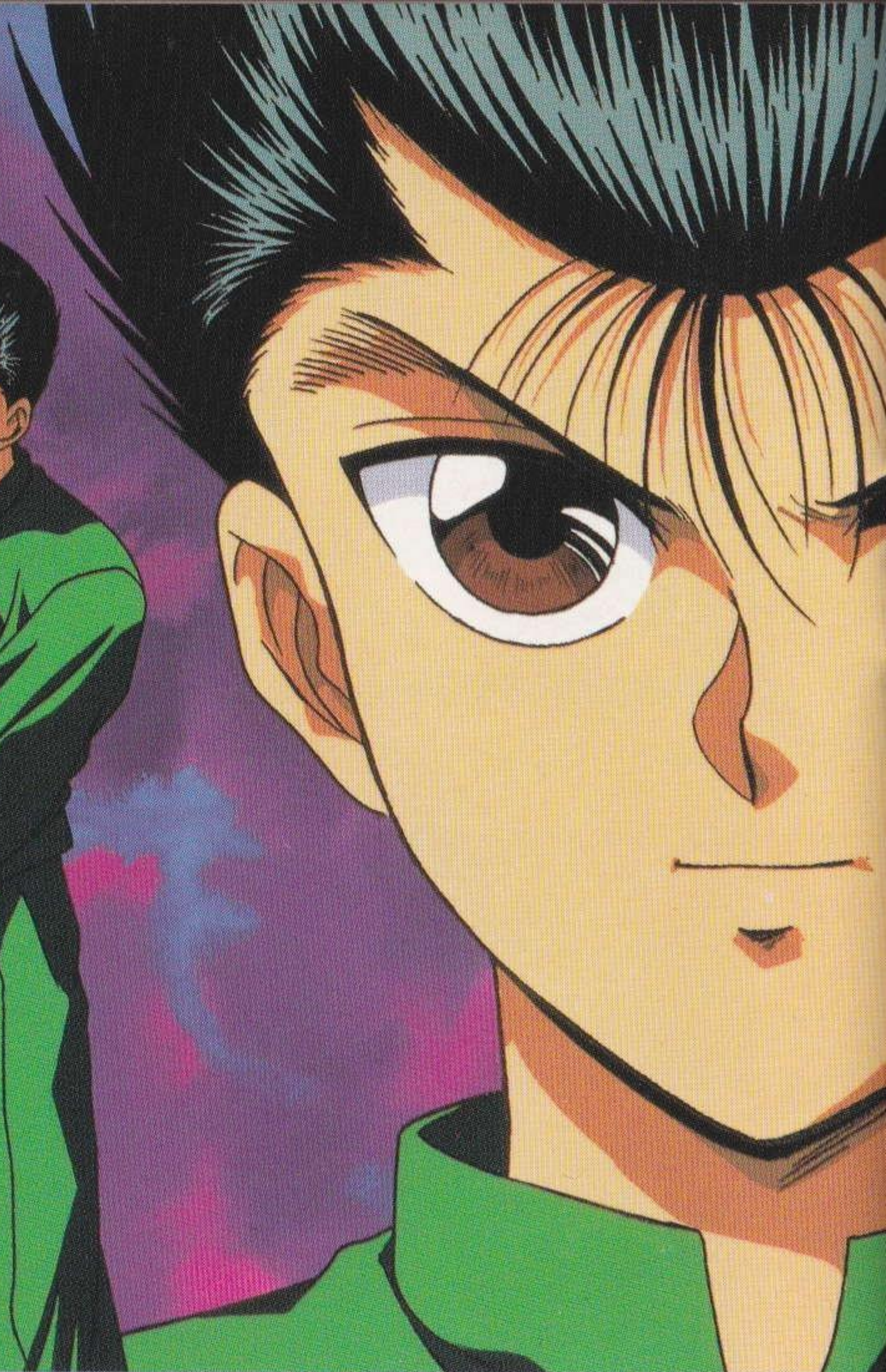
このゲームにはエンディングが2種類あり、戦闘での負けが多いとバッドエンディングになる確率が高くなるぞ！
どっちになるかはキミ次第だ!!

YUSUKE

ゆうすけ
■ 幽助



登場人物



しん きょうふ
真の恐怖を
の こ
乗り越えろ!

とぐろ きょうだい ちから し
戸愚呂の強大な力を知っ
てから、ひたすら強くなり
たいと願う幽助。攻撃力、
すばや
素早さとともにトップクラ
スの実力^{じつりよく}に自信^{じしん}を持っ
て、「恐怖心^{きょうふしん}」を乗り越え
ることが課題^{かだい}。特殊攻撃^{とくしゅこうげき}の
「霊丸^{レイガン}」で邪霊鬼^{じゃれいき}を倒せ!^{たお}

HIEI

ひえい
■飛影



かこ いんねん
過去の因縁を
た
断ちきれ!

クールで冷酷な性格を持つ
ひえい かる み
つ飛影。軽やかな身のこな
しと、スピードはピカイチ。
かこ いんねん けっちやく
過去の因縁にどう決着
をつけるか。特殊攻撃は
ひっさつけん こくびようき たお
「必殺剣」。黒猫鬼を倒せ!



KURAMA

くらま
■ 蔵馬



【 おのれ やさ
己の優しさを
こくふく
克服しろ! 】

ほんらい しりよぶか さいぎしん おう
本来思慮深く、猜疑心も旺
せい くらま じゃくてん やさ
盛な蔵馬の弱点は、優しさ
なのかも知れない。葛藤す
じぶん こくふく しんじつ み
る自分を克服して真実を見
きわ とくしゅこうげき ローズ
極めろ! 特殊攻撃の「薔薇
ウィップ かつろうき たお
棘鞭刀」で猾狼鬼を倒せ!

KUWABARA

くわばら
■桑原



ふりょうたち へんしん
不良達が変身?

なぞ あば
謎を暴け!

ゆうすけ えいえん
幽助の永遠のライバルと

にく
して憎めないナイスガイ、
くわばら げんどうりよく はんこうしん
桑原。その原動力は「反抗心」

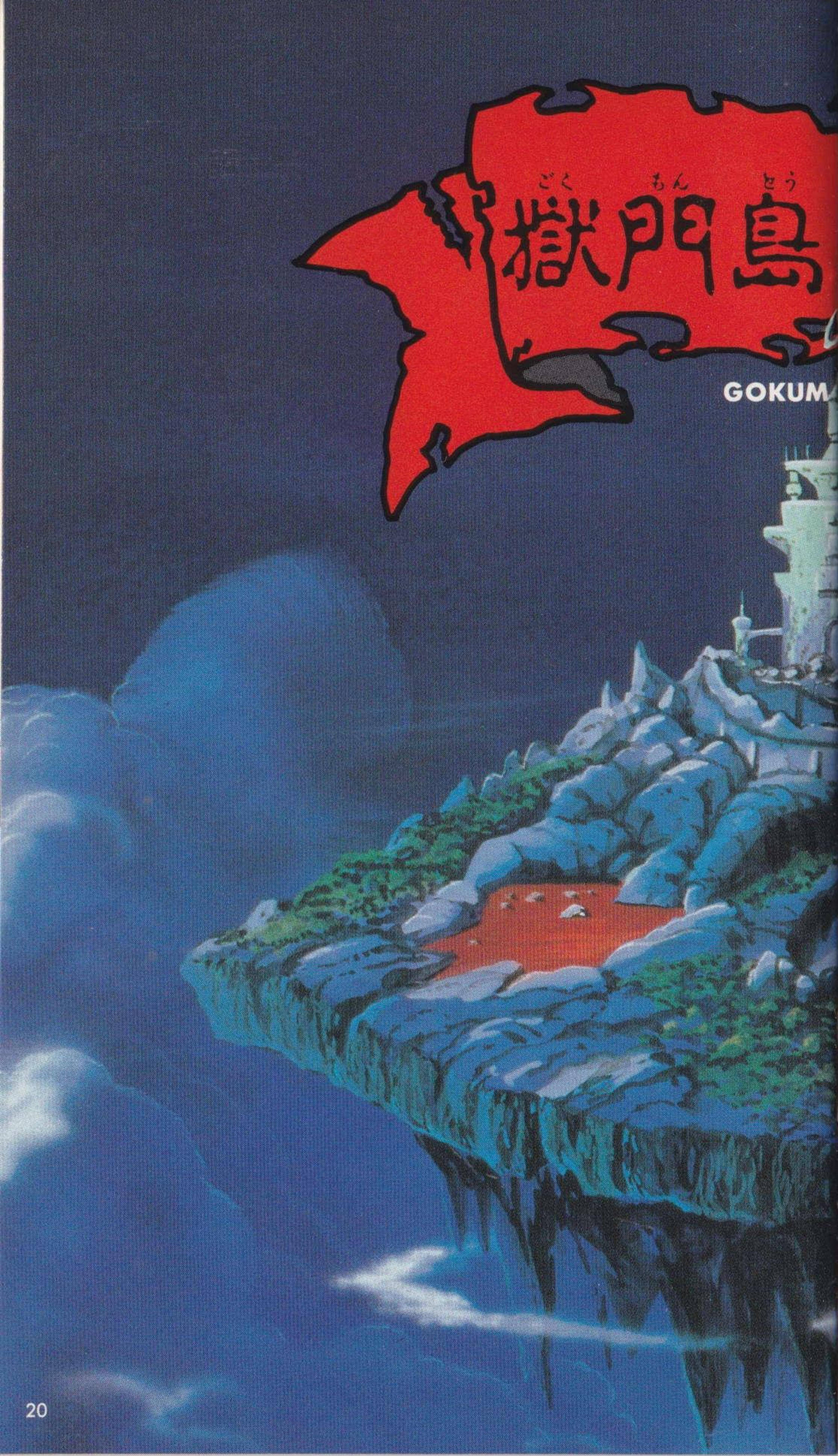
とくしゅこうげき じゆう じざい
だ。特殊攻撃は自由自在に

あやつ れいき けん はんこうき
操る「霊気の剣」。蕃攻鬼を

たお なぞ あば せいぎ か
倒し、謎を暴いて正義を勝

と
ち取れ!

ごくもんとう
獄門島
GOKUMON



そう ぞう ず
想像園

ONTOU



まかい れいき うみ ぶきみ ただよ ごくもんとう にん く
魔界の霊気の海に不気味に漂う獄門島。4人がやって来
るのを、ただひたすら待っているぞ。

使用上のご注意

●電源OFFをまず確認!

カートリッジを抜き差しするときは、必ず本体の電源スイッチをOFFにしておいてください。



●カートリッジは精密機器!

落とすなどの強いショックを与えないでください。また、分解は絶対にしないでください。



●端子部には触れないで!

カートリッジの端子部に触れたり、水で濡らしたりすると、故障の原因になります。



●保管場所に注意して!

カートリッジを保管するときは、極端に暑いところや寒いところ、湿気の多いところを避けてください。



●薬品を使って拭かないで!

カートリッジの汚れを拭くときに、シンナーやベンジンなどの薬品を使わないでください。



●ゲームで遊ぶときは

ゲームで遊ぶときは、部屋を明るくし、なるべくテレビ画面から離れてください。また、健康のため、1時間ごとに10~20分の休憩をとり、疲れているときや睡眠不足でのプレイは避けてください。

健康上のご注意

ごくまれに強い光の刺激や点滅、テレビ画面などを見ていて、一時的に筋肉のけいれん・意識の喪失等の症状を起こす人がいます。こうした経験のある方は、ゲームで遊ぶ前に必ず医師と相談してください。また、ゲーム中にこのような症状が起きたときは、すぐにゲームをやめ、医師の診察を受けてください。

メガドライブをプロジェクションテレビ（スクリーン投影方式のテレビ）に接続すると、残像光量による画面焼けが生じる可能性があります。そのため、接続しないでください。

セガ ジョイジョイ テレフォン

セガからのホットライン。新作ゲームソフトや楽しい情報を、しんさく どんどんお知らせしています。

さつ 札 せん 仙 とう 東 な 名 お 大 ひろ 広 ふく 福	ぼろ 幌 だい 台 きや 京 や 屋 さか 阪 しま 島 おか 岡	011-842-8181
		022-285-8181
		03-3743-8181
		052-704-8181
		06-333-8181
		082-292-8181
092-521-8181		



※でんわばんごう 電話番号をよくたし 確かめて、ただ 正しくかけてください。

株式会社 セガ・エンタープライゼス

本社 〒144 東京都大田区羽田1-2-12 お客様相談センター
 フリーダイヤル ☎0120-012235 受付時間 月~金 10:00~17:00 (除く祝日)
 札幌支店 〒062 北海道札幌市豊平区豊平五条3-2-34 ☎011(841)0248
 関西支店 〒561 大阪府豊中市豊南町東2-5-3 ☎06(334)5331
 博多支店 〒810 福岡県福岡市中央区白金2-5-15 ☎092(522)4715

★ ★ ★ ★ ★ 修理について ★ ★ ★ ★ ★

修理を依頼されるときは、
 下記または各支店までお申しつけくださいね。

佐倉事業所 HE補修管理課
 〒285 千葉県佐倉市大作1-3-4 ☎043(498)2610 (直通)

FOR SALE AND USE ONLY IN ASIA

Patents: U.S. Nos. 4,442,486/4,454,594/4,462,076/4,026,555; Europe No. 80244;
 Canada Nos. 1,183,276/1,082,351; Hong Kong No. 88-4302;
 Germany No. 2,609,826; Singapore No. 88-155; U.K. No. 1,535,999;
 France No. 1,607,029; Japan Nos. 1,632,396/82-205605 (Pending)

禁無断転載



この取扱説明書は
エコマーク認定の
再生紙を使用して
います。



日本音楽著作権協会(ビデオ)第932033号

株式
会社

セガ・エンタープライゼス

G-5523

672-1516