

# THE BATTLE OF OLYMPUS ★

**MODE D'EMPLOI  
HANDLEIDING**

NES-AD-FAH-1 Ⓟ

*Ce sceau est votre assurance que Nintendo a approuvé ce produit et qu'il est conforme aux normes d'excellence en matière de fabrication, de fiabilité et surtout, de qualité. Recherchez ce sceau lorsque vous achetez des jeux et des accessoires pour assurer la compatibilité avec votre Système de Jeu Nintendo.*



**CONSEILS D'UTILISATION**

- 1) Ceci est un jeu de haute précision. Il ne doit pas être rangé dans des endroits soumis à des températures extrêmes. Évitez de le cogner, ou de le laisser tomber. Ne le démontez pas.
- 2) Évitez de toucher aux connecteurs. Ne les exposez pas à l'humidité et ne les salissez pas. Cela pourrait endommager le jeu.
- 3) Ne le nettoyez pas avec du benzène, des solvants à peinture, de l'alcool ou d'autres produits similaires.
- 4) Assurez-vous que votre console Nintendo Entertainment System soit toujours hors tension avant d'insérer ou de retirer votre cartouche de jeu.

**Remarque:** Puisque Nintendo ne cesse d'améliorer ses produits, les caractéristiques et la conception des systèmes de jeu Nintendo sont sous réserve de modifications sans préavis.

**⚠ ATTENTION ⚠**

**A NE PAS UTILISER SUR UN RETROPROJECTEUR OU TELEPROJECTEUR**

Ne branchez pas votre console Nintendo Entertainment System (NES) sur un télé ou rétroprojecteur. L'écran de projection pourrait être détérioré de façon permanente notamment si la scène à l'écran est immobile. Des dégâts similaires peuvent se produire si vous mettez votre jeu sur Pause. Nintendo décline toute responsabilité si vous utilisez une console Nintendo avec un rétroprojecteur. Cette situation n'est pas due à un défaut de la console Nintendo ou des logiciels NES. Toute image fixe ou répétée causerait les mêmes dégâts.

Ayez l'obligeance de contacter votre fabricant ou revendeur de TV pour plus de détails.

Nous vous remercions d'avoir choisi le jeu THE BATTLE OF OLYMPUS\* de Nintendo.

Ce livret vous renseignera sur la bonne manière de manipuler votre nouveau jeu; veuillez le lire et le conserver aux fins de référence future.

**TABLE DES MATIERES**

La Légende .....	4
Utilisation des commandes .....	5
Pour commencer .....	7
Le monde de l'Olympe .....	12
Description des accessoires.....	13
Fragments d'Amour .....	16
Les Dieux .....	16
Les suppôts d'Hades .....	17

TM and ® are trademarks of Nintendo Co., Ltd.  
©1991 Nintendo Co., Ltd.  
★ The Battle of Olympus is a trademark of Imagineer Co., Ltd.  
©1988, 1989, 1990 Imagineer Co., Ltd.  
©1988, 1989, 1990 Infinity  
Licensed from Imagineer Co., Ltd.

## LA LEGENDE

Cette histoire très ancienne remonte à l'époque où les hommes et les dieux vivaient ensemble en bonne intelligence. Il y avait dans la région du Péloponèse une bourgade calme et paisible du nom d'Elis. C'est là que vivaient la plus belle fille de toute la contrée, ainsi qu'un jeune homme doux, quoique brave, du nom d'Orphée. Hélène et Orphée s'étaient mutuellement juré un amour éternel. Mais hélas, il advint qu'un jour Hélène fut mordue par un serpent venimeux et mourut.

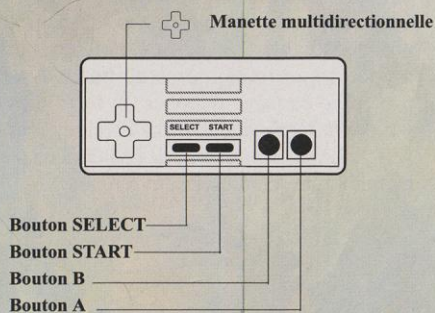
Orphée pleura sa disparition pendant trois jours et trois nuits, puis il entendit la voix

d'Aphrodite, déesse de l'amour: "J'ai été témoin de ton amour et je connais la profondeur de ton chagrin. Mais ne perd pas espoir. En réalité, Hélène n'est pas morte. Hadès, le dieu qui règne sur le monde ténébreux du Tartare, s'est emparé de son âme car il veut en faire sa reine. Hadès est puissant et dans son royaume du Tartare, il peut compter sur l'appui de nombreux suppôts redoutables. Pour sauver Hélène, je ne peux que te suggérer de partir à la recherche de trois nymphes. Si tu l'aimes vraiment, Orphée, pars sans délai, et sauve-la". Le jeu commence dès qu'Orphée se met en route pour aller délivrer Hélène.

4

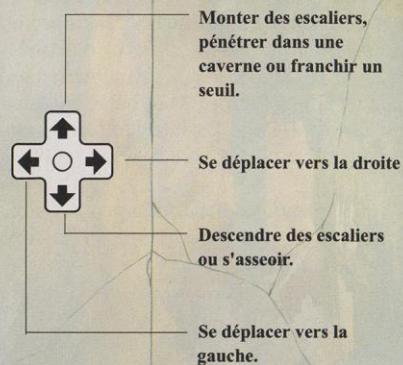
## UTILISATION DES COMMANDES

"The Battle of Olympus" est un jeu conçu pour un seul joueur et vous n'utiliserez donc que la manette 1.



### Manette multidirectionnelle

La manette multidirectionnelle vous permet de contrôler les déplacements d'Orphée. Elle sert aussi à choisir une arme.



5

**Bouton A**

Le bouton A vous permet de faire sauter Orphée. Plus longtemps vous maintenez le bouton enfoncé, plus haut sera le saut.

**Bouton B**

Le bouton B vous permet d'attaquer avec l'arme de votre choix. Cette touche vous permet aussi de vous adresser aux habitants des villes. Approchez-vous de la personne à qui vous voulez parler, puis appuyez sur le bouton B. Vous pourrez alors parler avec votre interlocuteur. Lorsque vous voyez apparaître le repère " " à la fin de la conversation, appuyez indifféremment sur l'un des boutons A ou B. Vous pourrez alors écouter la suite de la conversation. Lorsqu'elle aura pris fin, appuyez sur le bouton A ou B pour continuer à jouer.

**Bouton START**

Vous utiliserez ce bouton pour démarrer le jeu et pour faire apparaître l'écran de sélection des accessoires en cours de jeu.

**Bouton SELECT**

Appuyez sur le bouton SELECT pour utiliser certains accessoires spéciaux (reportez-vous à la rubrique "Sélection des Accessoires", page 10).

**Pour s'emparer des accessoires**

Pour vous emparer d'un accessoire, vous pouvez soit le recouvrir, soit sauter par dessus. Le fait de vous placer sur un breuvage vous donne le droit de le boire.

6

**POUR COMMENCER****Lancement du jeu depuis le début**

Chargez "The Battle of Olympus" dans votre Nintendo Entertainment System et mettez ce dernier sous tension. Attendez quelques instants que l'écran titre apparaisse sur l'écran. A l'aide de la manette multidirectionnelle, déplacez le curseur sur START et appuyez sur le bouton START. Vous pouvez alors entrer les noms du héros du jeu et de son amante (l'héroïne). Sélectionnez les lettres avec la manette multidirectionnelle et appuyez sur le bouton A pour valider chaque lettre. Vous pouvez entrer jusqu'à six lettres pour chaque nom. Après avoir entré les noms, vous allez voir apparaître sur l'écran une carte de la Grèce antique. Le nom de la

région que vous allez entrer va se mettre à clignoter; il apparaîtra également dans la fenêtre en bas et à droite de l'écran. Pour commencer à jouer, appuyez sur le bouton START.

**Pour reprendre une partie en cours**

Chargez "The Battle of Olympus" dans votre Nintendo Entertainment System et mettez ce dernier sous tension. A l'aide de la manette multidirectionnelle, déplacez le curseur sur CONTINUE et appuyez sur le bouton START. Vous pouvez alors entrer les paroles du dieu. Entrez les mêmes mots que ceux que vous avez écrits lors de la dernière partie.

7

### Paroles des Dieux

"The Battle of Olympus" vous permet d'interrompre le jeu avant la fin de la partie; vous pourrez ensuite reprendre le jeu à l'endroit où vous l'aurez laissé. Pour utiliser un mot de passe ("parole d'un dieu"), commencez par repérer le temple d'un dieu, adressez-vous à lui et écrivez la parole du dieu.

### Fin du jeu

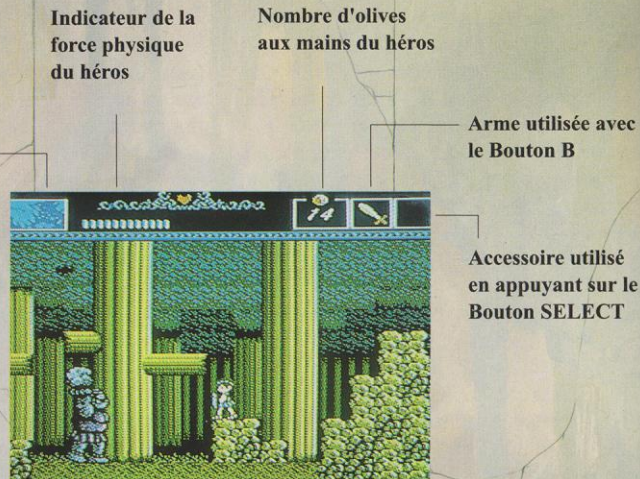
Le jeu est fini dès que l'indicateur de la force physique marque zéro (0). A l'aide de la manette multidirectionnelle, déplacez le curseur sur CONTINUE ou sur RETRY et appuyez sur le bouton START pour continuer à jouer ou recommencer une partie.

Si vous décidez de CONTINUER à jouer, le nombre d'olives que vous avez recueillies est divisé par deux et vous êtes ramené au point de départ de la région choisie.

Si vous choisissez de recommencer une partie, vous pouvez relancer le jeu depuis le temple où vous avez entendu pour la dernière fois la parole du dieu (mot de passe). Vous conservez alors le même nombre d'olives et les mêmes accessoires et votre force physique est reconstituée. ATTENTION... Si vous n'avez pas encore entendu la parole du dieu (mot de passe), il vous faudra reprendre le jeu depuis le tout début.

8

Ecran du jeu  
La position où se trouve le héros clignote.



9

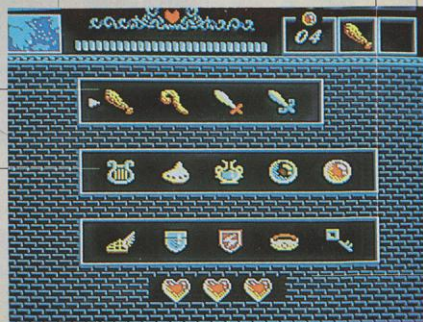
### Ecran de choix d'accessoire

En appuyant sur le bouton START à n'importe quel moment du jeu, vous verrez à l'écran un choix d'accessoires. A l'aide de la manette multidirectionnelle, choisissez un accessoire et validez votre choix en appuyant sur le bouton A.

L'accessoire choisi apparaît maintenant dans la fenêtre du coin supérieur droit de l'écran. Appuyez à nouveau sur le bouton START pour revenir au jeu.

Arme à utiliser avec le Bouton B

Accessoire à utiliser avec le Bouton SELECT



Accessoire devenu actif du seul fait que le héros le possède.

(Tant que vous ne disposez pas du bouclier à la salamandre, le nombre de peaux de salamandres que vous avez déjà conquis est indiqué à sa place)

Fragments d'amour recueillis auprès des nymphes.

10



11

## LE MONDE DE L'OLYMPE

Pour sauver votre Hélène bien-aimée, il vous faudra parcourir huit contrées avant d'atteindre le Tartare, monde des ténèbres. Il vous faudra d'ailleurs faire le voyage à plusieurs reprises et non une fois seulement.

### Arcadie

C'est ici que le jeu commence. Cette bourgade est entourée de forêts.

### Peloponèse

Dans cette province vous devrez trouver votre chemin dans le dédale d'un bois mystérieux; attention aux marécages où vit l'Hydre.

### Crète

C'est sur cette île que se trouve le fameux labyrinthe du Minotaure. Si vous vous y engagez, vous ne pourrez plus revenir sur vos pas.

### Attique

C'est en Attique que se trouvent les villes d'Elis et d'Athènes.

### Laconie

Ruines d'un immense palais. La légende atteste l'existence d'une grotte sous-marine en Laconie.

### Phyrgie

Ruines d'un labyrinthe compliqué. Cette région a une structure dédoublée avec un labyrinthe intérieur et un labyrinthe extérieur.

### Argolide

L'Argolide regorge de cavernes et de vallées. Attention à ne pas tomber dans l'un des gouffres creusés dans les cavernes.

### Phthie

Chaîne de montagnes aux nombreux précipices et qui s'étend à perte de vue ...

### Tartare

L'endroit précis où se trouve la porte des Enfers est entouré de mystère ...

12

## DESCRIPTION DES ACCESSOIRES

La massue est le seul accessoire dont vous disposez au début du jeu. A vous de vous procurer un à un tous les autres accessoires en suivant les conseils qui vous seront donnés pendant le jeu.

### ARMES



#### Massue (Club)

Elle est la seule arme en votre possession au début du jeu.



#### Epée (Sword)

Sa puissance est considérable en attaque.



#### Baton de Fenouil (The Staff of Fennel)

La puissance de ce bâton est supérieure à celle de la massue. Quand vous aurez exécuté une certaine tâche, le bâton vous permettra de déclencher le Feu de Prométhée. Avec le feu de Prométhée, vous pourrez attaquer un ennemi à distance, faire disparaître en fumée certains obstacles ou éclairer l'intérieur d'une caverne obscure.



#### Epée divine (Divine Sword)

L'épée divine est l'arme la plus redoutable pour attaquer. Elle vous permet également d'utiliser les pouvoirs d'Argos. Du fait que sa puissance se propage en ligne droite, elle constitue une arme extrêmement meurtrière. Mais tant que vous ne vous serez pas procuré le Bracelet de Puissance, elle ne fera qu'épuiser votre force physique.

13

## ACCESSOIRES



**Harpe d'Apollon**  
(Harp of Apollo)  
Si vous parvenez à jouer de cette harpe après être parvenu jusqu'au Monolithe du Soleil, vous pourrez voler sur les ailes de Pégase.



**Ocarina**  
Si vous jouez de cet instrument au voisinage de la mer, vous pourrez faire appel aux pouvoirs de Poséidon.



**Vase de Troie**  
(Trojan Pitcher) Ce récipient peut contenir du nectar.



**L'Oeil des Grées**  
(The Eye of Graecae)  
Il s'agit d'une boule de cristal aux pouvoirs magiques.



**Pierre de Lune**  
(Moon Crystal)  
Ce joyau vous permet d'appeler la Lune.

## ACCESSOIRES SPECIAUX



**Sandales d'Hermès**  
(Sandals of Hermes)  
Ces sandales vous permettent de sauter plus haut voire même d'atteindre le plafond.



**Bouclier d'Athéna**  
(Shield of Athena)  
Grâce à ce bouclier, vous pouvez vous défendre des ennemis qui vous attaquent.



**Bouclier de la Salamandre**  
(Salamander Shield)  
Ce bouclier vous protégera des flammes.



**Clé**  
(Key)  
Comment utiliser la clé, et où est-elle cachée ?

14



**Bracelet de Puissance**  
(Bracelet of Power)  
Non seulement ce bracelet multiplie par deux la puissance de chacune de vos armes, mais il vous évite également de faire appel à votre force physique lorsque vous utilisez le Pouvoir d'Argos.

## AUTRES ACCESSOIRES

**Pomme d'Or**  
(Golden Apple)  
Il vous suffit de croquer cette pomme pour que les pertes occasionnées par vos ennemis soient réduites de moitié.

**Nectar**  
Le nectar est la boisson des dieux. Lorsque vous en buvez, votre force physique est reconstituée à son maximum.

**Ambrosie**  
(Ambrosia)  
L'Ambrosie est l'aliment des dieux. Lorsque vous en mangez, vous reconstituez votre force physique et vos possibilités maximales sont augmentées.

**Olives**  
Pour obtenir des olives, il vous suffit de vaincre vos ennemis. Vous utiliserez les olives comme des pièces de monnaie.

**Feuilles de Laurier**  
(Bay Leaves)  
Tout comme pour les olives, vous pourrez obtenir des feuilles de laurier dans certains cas lorsque vous aurez battu un ennemi. Une feuille de laurier vous permet de reconstituer une partie de votre force physique.

15



## FRAGMENTS D'AMOUR



Les fragments d'amour ont été confiés aux trois nymphes au moment de l'enlèvement d'Hélène. Les nymphes se cachent pour n'être pas découvertes par les suppôts d'Hadès, et vous ne savez pas où elles sont. Il faut les chercher, les trouver et réunir les fragments qu'elles ont en leur possession. Dès que vous les aurez rassemblés, vous pourrez entendre les mots d'amour prononcés par Hélène; ce message vous encouragera à poursuivre votre quête et vous communiquera de précieux indices pour continuer à jouer. Ne ménagez pas vos efforts pour rassembler ces fragments et conjurer le sort jeté par Hadès.

## LES DIEUX

Les dieux jouent un rôle important dans "The Battle of Olympus". Il y a un dieu ou une déesse dans chacune des huit régions. Chaque dieu ou déesse vit dans un temple et vous fera cadeau d'un accessoire important si vous prenez la peine de lui rendre visite.

### Zeus

Il est le roi des dieux. C'est à lui qu'il faut rendre visite le premier.

### Athena

Athena est la déesse resplendissante de la sagesse et des combats.

### Arès

Arès est le dieu de la guerre et de la lutte.

### Poséidon

Dieu puissant qui règne sur l'univers marin.

### Apollon

(Apollo)

Apollon est le dieu du soleil et des arts.

16

## Hephaistos

(Hephaestus)

Dieu de la métallurgie et de l'artisanat.

## Artémis

Déesse de la Lune.

## Hermès

Hermès est le messager des dieux.

## LES SUPPÔTS D'HADES



### Cerbère

(Cerberus)

Cerbère est le chien à trois têtes qui garde l'entrée du Tartare.



### Centaure

(Centaur)

Cet être monstrueux, mi-homme, mi-cheval, est un redoutable assaillant avec son arc et ses flèches.



### Lamia

Le haut du corps de ce vampire a tous les charmes de celui d'une femme, mais il s'achève, plus bas que la taille, comme celui d'un serpent. Lamia attaque également avec un arc et des flèches.

17



**Minotaure**  
(Minotaurus)  
Cet homme à la tête de taureau a pour arme une hache.



**Talos**  
Géant dont le corps est tout en bronze.



**Hydre**  
(Hydra)  
Serpent terrifiant. Selon la légende, sa tête peut repousser jusqu'à huit fois après avoir été tranchée.



**Le Lion de Némée**  
(The Lion of Nemea)  
Ce lion monstrueux vit dans les cavernes de l'Olympe.

18



**Cyclope**  
(Cyclops)  
Géant à un seul oeil. Pour attaquer, il jette des quartiers de roche.



**Gaia**  
(Gaea)  
Géant né de la Terre, au corps modelé dans la roche.



**Les Grées**  
(Graeae)  
Les Grées sont trois anciennes déesses marines qui n'ont qu'un seul oeil pour elles trois. Elles vous attaquent en se servant de leurs pouvoirs magiques, apparaissent et disparaissent aussitôt.



**Sirène**  
(Siren)  
Le haut du corps de la Sirène est celui d'une femme d'une grande beauté, mais au-delà de la taille, il devient celui d'un oiseau muni de serres coupantes comme des rasoirs. Grâce à sa voix, elle vous attire sans que vous puissiez faire quoi que ce soit pour lui résister.

19



## BELGIQUE ET LUXEMBOURG SEULEMENT

### GARANTIE LIMITEE A 90 JOURS

Nintendo Entertainment System GAME PAKS (Cartouches)

BANDAI B. V. ("BANDAI") garantit à l'acheteur, premier utilisateur, que la NINTENDO GAME PAK ("Cartouche") (à l'exception des accessoires de cartouches) ne comporte aucun défaut de matériau ou d'exécution durant une période de 90 jours à compter de la date d'achat. Si un défaut couvert par cette garantie apparaît durant cette période, BANDAI soit réparera soit remplacera gratuitement, à son choix, la cartouche défectueuse.

Pour faire jouer cette garantie, retournez la cartouche à votre revendeur NINTENDO ou expédiez-la en recommandé et port payé accompagnée d'un double de votre facture d'achat à:

BANDAI B. V.  
Nintendo Service-Monteur  
Trade Mart B.P. 271  
1020 Bruxelles - BELGIQUE

Les cartouches retournées sans le double de la facture d'achat ou après expiration de la durée de la garantie seront, au choix de BANDAI ou réparées ou remplacées à la charge du client, suivant le tarif prévu pour les réparations non couvertes par la garantie. A cet effet, appelez BANDAI/Nintendo Service au no. (02) 478-92-08 pour connaître le montant qui vous sera facturé.

Cette garantie ne jouera pas si la cartouche a été endommagée par négligence, accident, usage abusif, ou si elle a été modifiée après acquisition.

22

**Nintendo®**

**BAN  
DAI**

DISTRIBUTED BY BANDAI  
MADE IN JAPAN BY NINTENDO  
DISTRIBUE PAR BANDAI  
FABRIQUE AU JAPON PAR NINTENDO

PRINTED IN JAPAN  
IMPRIME AU JAPON